

УДК 725.56

Д. О. Соболевська

*Аспірантка кафедри АПЦБіС**Київський національний університет будівництва і архітектури*

ВНУТРІШНІЙ ДВІР ЯК ХАРАКТЕРНА АРХІТЕКТУРНО-ПЛАНУВАЛЬНА ОЗНАКА БУДИНКІВ ЛІТНІХ ЛЮДЕЙ

Анотація: у статті розглянуто особливості рекреаційних просторів у вигляді атріумів чи внутрішніх дворів в закладах довгострогового догляду за людьми літнього віку.

Ключові слова: будинки престарілих, внутрішній двір, атріум.

Постановка проблеми. Будинки літніх людей дають можливість піклування на лікування літніх людей, які потребують цього. Зазвичай, мешканці таких закладів відносяться до однієї із трьох груп: активні літні люди, люди похилого віку які іноді потребують допомоги з побутовими заняттями чи медичного обслуговування, немічні літні люди які постійно мають потребу в допомозі з щоденними заняттями та медичному обслуговуванні. Хоча ці заклади створені з метою допомоги та захисту вразливих літніх людей, такий захист може мати негативний вплив на мешканців через інституалізацію. До таких негативних впливів можна віднести ізоляцію від сім'ї та друзів, недостаток автономії для мешканців та їх пасивність. Нудьга є однією із найрозповсюдженіших скарг мешканців таких закладів. Разом із тим, деякі дослідження показують, що дозвілля на свіжому повітрі можуть уповільнити погіршення (яке характерне для інституалізованих закладів) чи навіть привести до покращення емоційного, фізичного, розумового станів літніх людей [1].

Аналіз останніх досліджень і публікацій. Питаннями ландшафтної архітектури у просторах невеликого масштабу серед дослідників у межах пост-радянського простору займалися В. Ф. Гостев, Н. Н. Юскевич (В. Ф. Гостев, Н. Н. Юскевич, Проектирование садов и парков), В. Е. Соколовський (В. Е. Соколовський, А. П. Калніньш, Р. А. Шик, В. М. Барановська, Н. И. Дубовой, Е. Г. Капилевич, Благоустройство и озеленение сельских населеніх пунктов). Значення зелених рекреаційних просторів та їх включення в архітектурно-планувальну структуру закладів довгострогового догляду за літніми людьми в основному розглядалася закордонними авторами (Rodiek, S. And Schwarz, B. The Role of the Outdoors in Residential Environments, for Aging., Pastalan, L., and Schwarz, B. Housing Choices and Well-being of Older Adults: Proper Fit). Також досить велика кількість робіт присвячена ролі садів та зелених рекреацій в архітектурі закладів охорони здоров'я вцілому (M. Barnes,

Healing gardens: therapeutic benefits and design recommendations, U. Stigsdotter, Landscape architecture and health).

В Україні проектування та розробку закладів соціального захисту населення регламентують наступні документи: ДБН В.2.2-18:2007. Будинки і споруди. Заклади соціального захисту населення, ДБН В. 2.2-17:2006 Доступність будинків і споруд для маломобільних груп населення, ДБН 360-92** Містобудування. Планування і забудова міських і сільських поселень, ДБН 363-92. Житлові будинки для осіб похилого віку сільської місцевості України.

Таким чином, дослідженню ролі рекреаційних просторів у вигляді атриумів чи внутрішніх дворів в закладах для літніх людей у вітчизняній літературі присвячено не багато уваги і дане питання потребує розробки.

Мета статті. Дана стаття розглядає архітектурно-планувальні особливості закладів довгострокового догляду та обслуговування літніх людей, а саме рекреаційні простори у вигляді атриумів чи внутрішніх дворів.

Основна частина. Житлове середовище літніх людей є одним із найважливіших питань, з якими суспільство має справу сьогодні і матиме у найближчому майбутньому. Житлове середовище впливає на кожну вікову групу своїх мешканців, але літні люди залежать від нього чи не найбільше. Якщо житлове середовище не відповідає потребам і можливостям літньої людини, це може призвести до того, що людина не зможе або не захоче виконувати щоденні дії або ж їх виконання буде небезпечним для людини та її оточення. Обидва варіанти можуть привести до ізоляції літньої людини або навіть нещасних випадків.

Джон Пайнус (Jon Pynoos) та Віктор Реджнір (Victor Regnier) дають 12 базових принципів у проектуванні та організації житлового (та життєвого) середовища людей літнього віку у закладах для літніх людей (далі - ЗЛЛ), а саме: приватність (або усамітненість), соціальні взаємодії, контроль/ вибір/ автономія, естетика/ зовнішність, персоналізація, орієнтація (у просторі)/ знаходження шляху, безпека/ захищеність, доступність та функціональність, стимуляція/ виклики, чуттєві аспекти, адаптивність, знайомість. Після узагальненого опису кожної з позицій та її значення у організації житлового середовища літніх людей, автори дають конкретні приклади реалізації цих принципів в архітектурних, планувальних та технологічних рішеннях для ЗЛЛ [2]. Майже половина з них прямо або опосередковано включає в себе рішення, пов'язані з атриумним простором чи внутрішнім двором — наприклад, атриумний простір є чудовою опцією суспільного поліфункціонального простору, а також він суттєво полегшує орієнтування людини у ЗЛЛ, і при цьому дозволяє використовувати симетричний компактний план будівлі.

Контакт з природним оточенням є надзвичайно важливим для літніх людей, а включення природного оточення у вигляді зеленого рекреаційного простору у вигляді атріуму або внутрішнього двора в архітектурно-планувальну структуру ЗЛЛ робить це максимально доступним та комфортним.

Ульріка Стігсдоттер (Ulrika Stigsdotter) у своїй роботі «Ландшафтна архітектура та здоров'я» відзначає, що для літніх людей разом із їх бажанням відвідувати парки та сади, перешкодою для цього є не лише фізичні обмеження, але й ментальні. Літня людина, перед тим як вирушити на прогулянку, має бути впевнена, що вона зможе знайти свій шлях назад, чи, наприклад, лаву для відпочинку, якщо він чи вона раптово відчує потребу посидіти [3]. Відчуття ментального комфорту чи навпаки, дискомфорту, при відвідуванні рекреаційного простору починається ще з моменту прийняття рішення літньою людиною чи відвідувати такий простір. При тому, що зелені рекреаційні простори забезпечують усамітнення та затишок, важлива візуальна доступність простору вцілому для тих, хто збирається його відвідати. Таким чином, мешканець ЗЛЛ може побачити яка погода ззовні, хто знаходиться у рекреації, наскільки багато там людей, тощо [1]. Все це впливає не тільки на одиничні рішення мешканців, але і на їх звички вцілому. Окрім того, візуальна доступність полегшує роботу персоналу ЗЛЛ.

В якості прикладу вже існуючих ЗЛЛ, для яких внутрішній двір є характерною типотворюючою ознакою, можна привести голландський тип будівель, який виник із традиційних робітничих домів для літніх одиноких жінок - так звані "hofje", або «дворики» (рис. 1).



Рис. 1. Maarten Arendshofje Dordrecht, побудоване у 1625 році. Справа наліво: Розташування в структурі кварталу, вид із внутрішнього двору, вид з вулиці.[4]

Перші такі заклади з'явилися у кінці XIV сторіччя, і деякі з них функціонують до сьогоднішніх днів, але вже як будинки літніх людей. Зазвичай «дворики» представляє собою, власне, внутрішній двір, оточений однаковими житловими будиночками. Житло не відрізнялося від звичайного житла робітників. Для фасадів було характерне ритмічне повторення дверей, димоходів, вікон, яке об'єднувалося двосхилим дахом. Внутрішній двір створював неформальну, домашню обстановку. Сад у ньому був об'єднуючим

ядром закладу. В структурі міста «дворики» зазвичай знаходилися у межах квартальної забудови [4].

Інший приклад — патіо в Jerry L. Pettis Veteran Memorial Medical Center (Меморіальний медичний центр для ветеранів). Центр було відкрито у 1977 році, а відділення будинка літніх людей було добудоване у 1988 році. У цьому відділенні проживає близько 120 мешканців. Патіо, яке прилягає до будинку літніх людей, не є внутрішнім двориком, але має схожу планувальну структуру і функції. В центрі патіо розташований прямокутний фонтан (рис. 2 та рис. 3), саме патіо обмежується чотирма великими прямокутними цвітниками, навколо фонтану посаджено одинадцять гледій колючих, а також запроєктовано навіс. Доступність патіо забезпечують декілька автоматичних дверей [1].

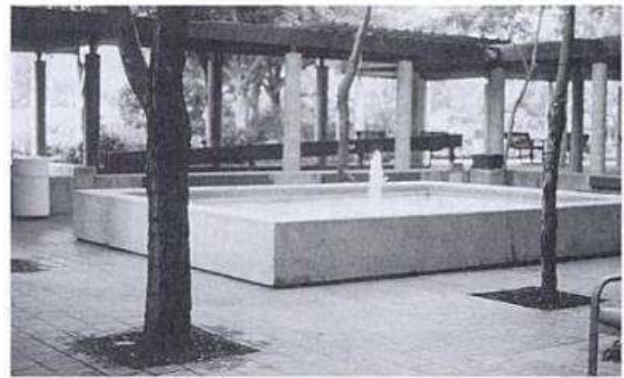
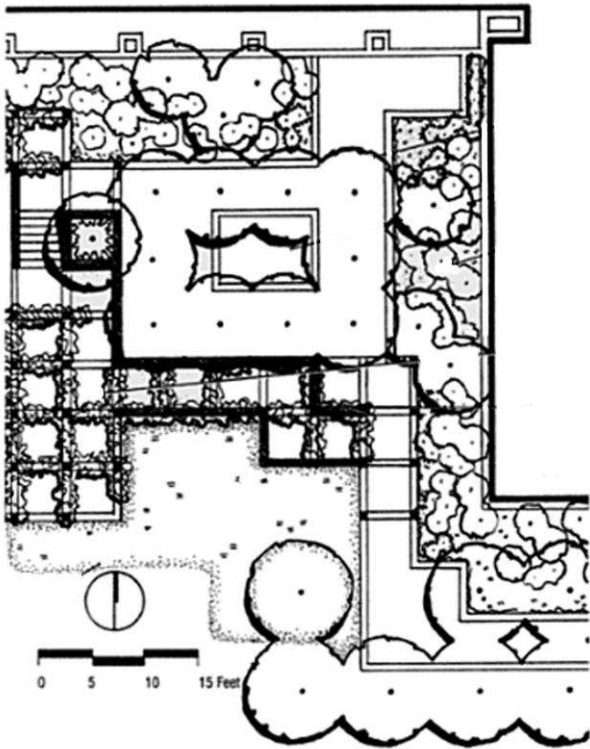


Рис. 3. Фонтан в патіо. Фонтани можуть слугувати джерелом візуальних, аудіальних, тактильних відчуттів. Вони також слугують орієнтирами, що допомагають літнім людям знаходити свій шлях у просторі чи просторах ЗЛЛ [1].

Рис.2. План патіо в Jerry L. Pettis Veteran Memorial Medical Center Nursing Home Care Unit, Loma Linda, California [1].

В Україні проектування внутрішніх дворів та атриумів є досить жорстко регламентовано. На проектування таких просторів впливають санітарні, протипожежні, технологічні вимоги, тощо [5]. Тому рішення, які можуть бути застосовані у вітчизняній практиці можуть значно відрізнятись від приведених у прикладах рішень, але при цьому позитивна роль такого рекреаційного простору у складі ЗЛЛ може бути реалізована в повній мірі.

Висновки. Проведене дослідження визначає рекреаційний атриумний простір чи простір у вигляді внутрішнього двора як характерну архітектурно-планувальну ознаку закладів довгострокового догляду та обслуговування літніх людей. Такі простори маєть низку функцій у ЗЛЛ: рекреаційну, комунікаційну, терапевтичну. Разом із цим, ландшафтні рішення, які застосовуються у таких просторах, мають свої особливості: компактність, велика насиченість елементами та деталями, доступність, тощо. Рекреаційне середовище в структурі ЗЛЛ має позитивний вплив на його мешканців, на їх ментальний та фізичний стан, і тому при проектуванні таких закладів рішення рекреаційного середовища у атриумному просторі чи у просторі внутрішнього двору є доцільним та бажаним.

Список літератури

1. M. Barnes, Healing gardens: therapeutic benefits and design recommendations/ M. Barnes, C. C. Marcus// New York, NY [u. a.] Wiley – 1999 – p. 611.
2. The Concept and Measurement of Quality of Life in the Frail Elderly/ J. E. Birren, J. E. Lubben, J. C. Rowe, D. E. Deutchman// Academic Press. - 2014 - p. 388.
3. Ulrika Stigsdotter, Landscape architecture and health - Evidence-based health-promoting design and planning. Doctor's dissertarion, Summary/ Swedish University of Agricultural Sciences, Alnarp : - 2005 – vol. 2005:55 – p. 37.
4. W. Floet, The social missions of Dutch 'hofjes' in architecture [Електронний ресурс]: Conference: Almshouses in Europe from the late Middle Ages to the present : Comparisons and peculiaritie, Haarlem, The Netherlands, 7-9 September, 2011: – 2011 – p. 20. - режим доступу до журн.
<http://repository.tudelft.nl/view/ir/uuid%3A5e655b6c-8e4d-4d83-bb55-63fd99f78009/>
5. Державні будівельні норми України. ДБН 360-92** Містобудування. Планування і забудова міських і сільських поселень — К.:Держ Буд України, 2002 – 136 с.

Аннотация

В статье рассматриваются особенности рекреационных пространств в виде атриумов или внутренних дворов в заведениях длительного ухода за престарелыми.

Ключевые слова: дома престарелых, внутренний двор, атриум.

Annotation

The article encompasses atrium and courtyard recreational space in architectural and planning structure of long-term care facilities for elderly.

Key words: nursing home, courtyard, atrium.