

УДК 725. 4 (091)

Н. Ю. Житкова,
*доцент кафедри дизайну
архітектурного середовища
Київського національного університету
будівництва та архітектури*

ДОВОЄННІ І ПОВОЄННІ ЧАСИ, ЯК ПЕРІОД ОСТАТОЧНОГО СТАНОВЛЕННЯ ІНДУСТРІАЛЬНОЇ КУЛЬТУРИ УКРАЇНИ

Анотація: в роботі розкрито: особливості формування архітектури промислових будівель довоєнних і повоєнних часів; розширення і поглиблення надбань типізації та уніфікації; корінні засади формування естетичних властивостей промислових будівель, як органічної похідної технології; розробку і впровадження корінних засад соціальної інфраструктури.

Ключові слова: промислові будівлі; типізація та уніфікація; технологія; соціальна інфраструктура; естетика, архітектурні стилі.

Архітектура промислових будівель охоплює велике коло питань буття міста і людини. Як мистецтво, архітектура покликана задовільняти естетичні і духовні потреби народу. На різних етапах розвитку людського суспільства, залежно від його потреб і матеріальних можливостей, архітектура вирішувала все більш складні функціонально-технологічні, соціальні і естетичні питання. Багаторічні дослідження показують, що висока якість архітектури промислових підприємств сприяє вдосконаленню технології, покращенню умов проживання підприємств. Відомо також, що промислові підприємства впливають на стан навколишнього середовища як позитивно, так і негативно. На жаль, непередбаченість наслідження активного втручання в природу не минає безслідно. Приклад тому: екологічна катастрофа на Азовському морі; Чорнобильська катастрофа; забруднення українського Придністров'я, що насичене підприємствами важкої промисловості; наслідки активної вуглеводної діяльності в Донбасі. Все це вимагає пильного дослідження, в історичному, соціальному, інженерно-технічному контексті розвитку індустріальної культури України.

Особливо це важливо в перехідний період швидких змін теперішньої постіндустріальної культури, коли виникає потреба об'єктивної оцінки досягнень минулого задля збереження високої історичної спадщини, зваженої реновації і, за необхідністю, – знищення промислових підприємств у відповідності із завданням нового економічного розвитку держави.

Основні характеристики архітектури промислових підприємств періоду індустріалізації України дають змогу прослідкувати причинно-наслідковий зв'язок формування нових типів будівель, територій промислових підприємств селищно-виробничих територій – адже архітектура промислових підприємств 60-80х рр. і в подальшому ґрунтується на досягненнях попередніх років.

Відома в історико-культурних першоджерелах Радянського періоду індустріалізація в Україні була здійснена в два етапи:

I етап – друга половина XIX – початок XX сторіччя.

II етап – 1925-1940-ві рр.

I етап, переважно до 1917р. в Україні було створено мережу залізниць обслуговуючими підприємствами, вугільну, металургійну, харчову (в т.ч цукрозаводи) та інші галузі промисловості.

II етап здійснювався планово більшовиками і приніс бурхливі зміни. Як відтворюючі так і руйнівні. В цей період пріоритетного розвитку набула галузь важкої промисловості, споруджено Дніпровську гідроелектростанцію, металургійні гіганти Запоріжсталь, Азовсталь, Харківський тракторний завод та багато інших підприємств. В ході індустріалізації було взято курс на формування підприємств - монополістів. Водночас, слід визначити, що істотних змін у розміщенні української промисловості не стало. В галузі видобувної промисловості продовжували свій розвиток Донбас і Придніпров'я; в Харкові, Києві і Одесі розвивалася машинобудівна галузь. Партійними постановами 1929р. Започатковано етап прискорення темпів розвитку чорної та кольорової металургії, хімічної промисловості. Однак, Правобережна Україна і Полісся залишилися нерозвинутими у промисловому відношенні. Легка і харчова промисловість була вторинною і майже не розвивалась.

Внаслідок другого періоду індустріалізації Україна отримала:

- великомасштабні промислові об'єкти з вираженою інженерною інфраструктурою;
- домінування крупногабаритних інженерних споруд не тільки в структурі підприємства, але й в структурі міста;
- підпорядкованість структури міста промисловим зонам;
- утворення відомчих житлових структур поблизу промислового підприємства, так званих, «соцмістечок»;
- закладення підвалин соціальної інфраструктури, що мала на меті адаптування людини до виробництва.

Безперечний пріоритет підприємств важкої індустрії і гідроенергетики вплинув на образне рішення завдань архітектури, як носія ідеології [1].

Поряд із відбудованою життєво важливих для економіки промислових підприємств, будуються гідротехнічні споруди Південно-Українського каналу «Інститут архітектури споруд у творчій співдружбі з проектним інститутом Міністерства бавовництва СРСР «Укргіпрородохлопок» взяв на себе зобов'язання: подати допомогу будівництву Південно-Українського каналу - виконати архітектурну частину проекту гідротехнічних споруд. Були розроблені основні положення на проектування гідротехнічних споруд Південно-Українського каналу. У цих важливих положеннях викладений ідейний зміст архітектури каналу, визначена тематика окремих гідровузлів, прийняті принципи архітектурної композиції комплексу каналу і окремих його споруд.

Художній образ архітектурного ансамблю каналу повинен відображати ідею величі радянського народу. Ця ідея послідовно розвивається в темах окремих вузлів і споруд каналу в залежності від їх значення і розташування. [2]

Проекти виконані в Інституті архітектури споруд Академії архітектури Української РСР під керівництвом члена-кореспондента Академії архітектури УРСР В.Д.Єлізарова авторським колективом у складі: арх.-худ. М. М. Агуф, арх. Г. І. Граужіс, канд. арх. М. Г. Гречина, канд. арх. Г. В. Зенькович, канд. арх. М.Т.Катернога, канд.арх. В. В. Колесніков, арх. В. І. Лазаренко, арх. Д.Ф. Ривенко, канд. арх. Л. В. Синькович, арх.-худ.П. П. Яворовський.

Як і в період здійснення плану «ГОЭЛРО», - гідротехнічні споруди Південно-Українського каналу несуть навантаження пануючої ідеології пафосу комуністичних ідей. Насправді, ці об'єкти несуть в собі поєднання потужного інженерно-технічного рішення і яскравої, пафосної архітектурної з надзвичайно талановитим використанням прийому синтеза мистецтв мистецтв: архітектури, скульптури, мозаїки, чавунної ковкою (рис. 1, 2).

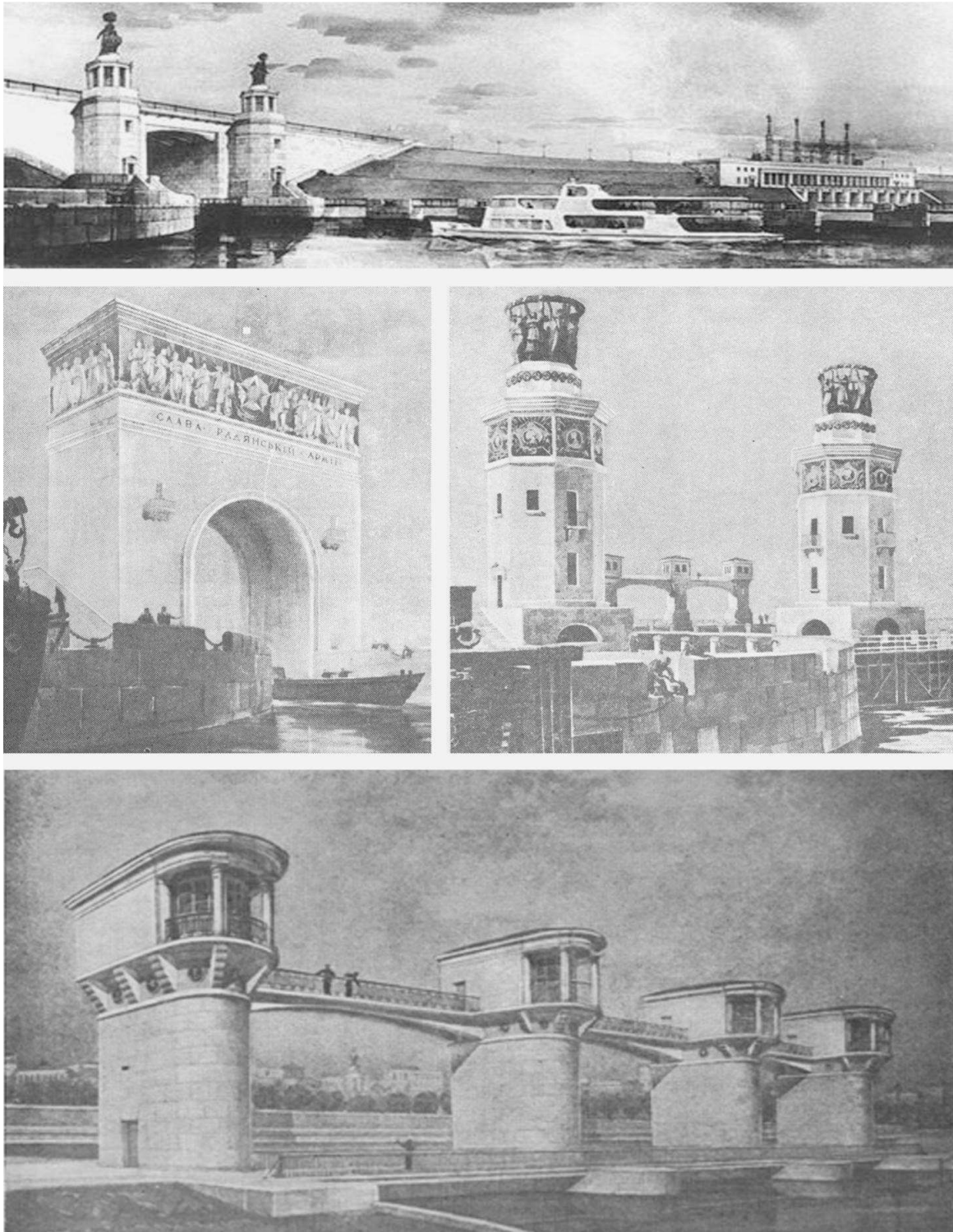


Рис.1 Архітектура гідротехнічних споруд Південно-Українського каналу (1950-1953)

1. Арка голови суднохідного шлюзу і гідроелектростанція. Проект.
2. Ворошиловський гідровузол. Проект арки голови шлюзу.
3. Гіпровузол на Перекопському перешийку. Проект башти управління шлюзу. Запорізький гідровузол. «Міський варіант. Водозабірне спорудження.
4. Запорізький гідровузол. «Міський» варіант. Водозабірне спорудження.

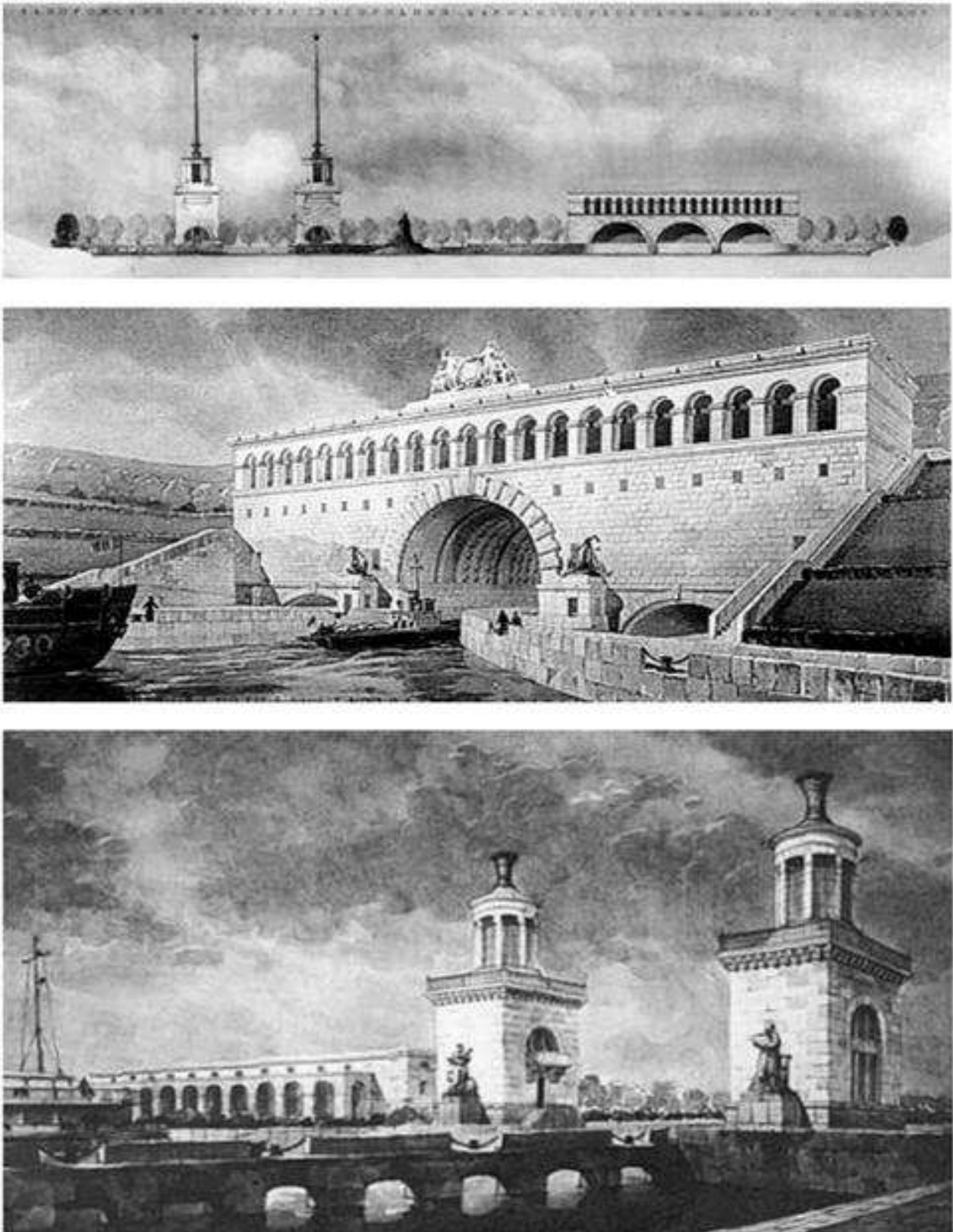


Рис.2 Архітектура гідротехнічних споруд Південно-Українського каналу (1950-1953)

За визначенням фахівців будівництво Каховської ГЕС і Південно-Українського каналу докорінно перетворює природу, господарство і все обличчя південно-українських степів.

У південно-степових районах, одночасно з обводненням і зрошенням передбачалося широку програму щодо зеленого будівництва, як засобу перетворення природи краю.

Значне збільшення ресурсів сільськогосподарської сировини мало утворити базу для спорудження в південних районах України значної кількості нових промислових підприємств бавовновиробної, шерстяної, шовкової, маслоробної, м'ясо-молочної, консервної, мукомельної, плодоовочевої, виноробної та інших галузей промисловості. Величезний обсяг будівництва спонукає видобуток і виробництво місцевих видів будівельних матеріалів - стінових, в'язучих, покрівельних, оздоблювальних, дорожніх.

Передбачення притоку населення за рахунок працівників, які мають працювати на будівництві, згодом, - на промислових підприємствах,- спонукає проектування житла і соціальної інфраструктур, які після завершення будівельних робіт стануть постійним фондом для населених міст, де вони споруджуються.

Нагальні вимоги прискорення термінів проектування і будівництва започаткували перехід на засади типового проектування.

Отже, на початку війни 1941-1945рр. Україна мала значний індустріальний потенціал. Спектр архітектурних прийомів, що утворили образ промислових підприємств сягав від традиційно-пафосних засобів естетичної виразності громадських будівель до елегантно стриманих ділових рішень конструктивізму.

Виробництво важкої промисловості декларувати пафос індустріалізації, що домінували в міському пейзажі і утворювали атмосферу нової пролетарської естетики.

Період кінця 40-х – 50-х років характеризувався відновленням зруйнованого народного господарства і, перш за все, - промислових підприємств. Як основу економічного розвитку держави пріоритет надається виробництвам важкої промисловості й гідроенергетичним підприємствам. Здійснюється відновлення і реконструкція металургійних підприємств [3], програма машинобудівної промисловості Харкова і інших міст України.

Швидкі темпи відновлення і реконструкції промислових підприємств вимагають консолідації зусиль технологів, інженерів-конструкторів, архітекторів і багатьох інших фахівців, що призвело не тільки до успішного рішення практичних завдань того часу, але й стало потужним поштовхом і подальших інтелектуальних інновацій в галузі проектної справи і засобів

практичного впровадження в будівництво промислових підприємств різних галузей.

Відновлення народного господарства сформувало за короткий строк міцні підвалини в проектуванні і будівництві промислових підприємств на далеку перспективу, а саме:

- активний розвиток засад типового проектування на базі уніфікації і модульної координації конструкцій будівель і укрупнених планувальних елементів території промислових підприємств, що прискорює термін проектування і будівництва;

- можливість збільшення величини торця і параметрів промислової будівлі завдяки вдосконаленню світлоаераційних надбудов і внутрішнього водовідводу, що надало суттєвий економічний ефект і сприяло вдосконаленню технічних процесів;

- блокування технологічно споріднених об'єктів в єдиному об'ємі промислової будівлі, що призвело до економії земельних ресурсів, скороченню інженерних і транспортних комунікацій, скороченню матеріаломісткості;

- закладено основи формування і розвитку території промислових підприємств різних галузей промисловості і санітарної шкідливості;

- сформовано і впроваджено в реальність соціальну інфраструктуру підприємства, в тому числі і ті її ступіні, що розміщені за межами підприємства - дома культури, відомчі навчальні і оздоровчі заклади, спортивні комплекси, торгівельні підприємства тощо;

- закладено основи промислово-сельбищної зони, що майбутньому розвиватиметься у технопарки.

Традиція формування промислового підприємства, як архітектурного ансамблю, започаткована в період індустріалізації 20-30-х рр. – зберігається в повоєнні часи. Композиційна кульмінація представлена комплексом передзаводських об'єктів, здебільшого - адміністративним корпусом. Значущість передзаводського майданчика, що несе в собі риси наслідування прийомів, характерних для поважних громадських будівель.

Територія промислового підприємства облаштовується квітковими клумбами, лінійно розміщеним чагарником і деревами вздовж основних шляхів переміщення, імпровізованими спортивними майданчиками, зонами короткочасного відпочинку - здебільше, бесідки, столи і лавочки. Це сприяє адаптації людини до виробництва і певною мірою, виконує функції корегування параметрів мікроклімату.

На Дніпродзержинському коксохімічному заводі після війни територія була засаджена яблунями, що вносило в повсякденну роботу елемент надійного затишку мирного життя. На шлакових відвалах вирощували бахчові культури,

що мали підтримувати людей в суворі часи післявоєнного відродження, і, безперечно, разом із відомчим житловим будівництвом, утворювали образ «завода-годувальника». Доречно також відзначати, що такого роду заходили, здійснені спонтанно, під впливом обставин, - насправді прокладали шляхи до формування безвідходного виробництва у прогресивному майбутньому, а також сприяли закріпленню кадрів на виробництві.

Поруч з історично утвореними за специфікою виробництва районами України слід визначити західний регіон, що пізніше увійшов в склад України (1939р.), в тому числі, - Закарпаття, що приєдналося до України була представлена такими галузями як машинобудівна і металообробна, паливно-енергетична, будівельних матеріалів, деревообробна, легка, харчова та іншими. [3]

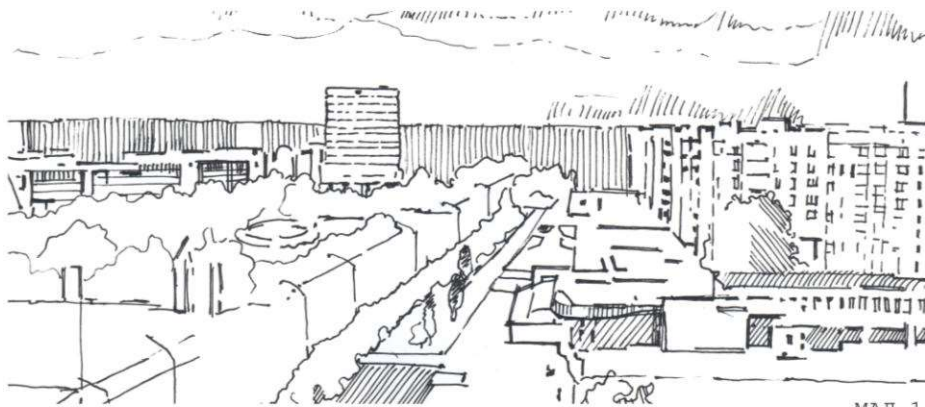
В 50-ті роки і в подальшому майже заново була створена машинобудівна промисловість західної України. Потужний науково-виробничий центр сформувався у Львові. На базі пріоритетних галузей промисловості жваво розвивалися Івано-Франківськ, Ужгород, Тернопіль, Чернівці і інші міста західної України, що згодом здобуло західну Україну відомим виробником автобусів, телевізорів, верстатів, продукції легкої і харчової промисловості, закладені основи великої хімії. На базі місцевих природних ресурсів розвиваються деревообробна промисловість тощо.

За підсумками відбудови промислових підприємств періоду 50-х років чітко визначаються головні риси і тенденції розвитку архітектури і будівництва в подальші роки:

- технологія виробництва, будівництва і конструкції будівель постачають як головний чинник, що впливає на архітектуру будівель;
- зроблено велетенський крок від цегли до панелі, що прискорило строки зведення підприємств, але поставило складні завдання у вирішенні естетики будівель;
- поява прогресивних систем водовідведення, світлоаераційних ліхтарів та вдосконаленої інженерної інфраструктури уклало переконливі передпосилки до збільшення геометричних параметрів будівель, що відповідало завданням економічного і раціонального рішення, але водночас висувало завдання підвищення інформативності і виразності архітектурного простору.

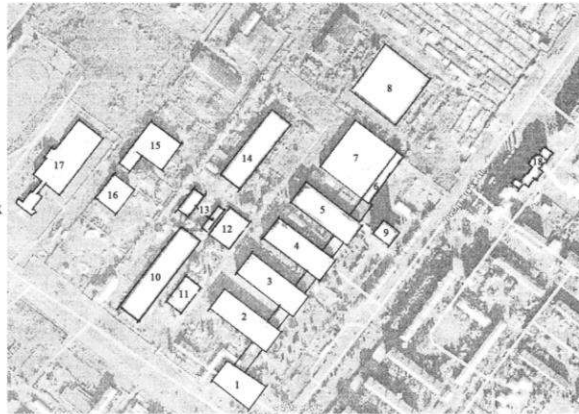
Період відбудови повоєнних часів утворив міцні підвалини потужної будіндустрії, але залишив в спадок невизначеність нового архітектурного стилю. В статті «Сучасні завдання для проектування промислових споруд» проф. А.С. Хорхот (на той час канд. Техн. Наук НДІЕП у) писав: «В багатьох проектних промислових будівель зовсім недостатня увага приділяється

підвищенню їх архітектурної якості фасади таких корпусів нерідко є лише третьою проекцією, яка впливає без необхідних творчих шукань з плану і перерізу. Тим часом, в арсеналі творчих засобів промислової архітектури повинні органічно поєднуватися: структурна організація генерального плану і благоустрій території; прийоми блокування цехів і групування прольотів в ув'язці з розміщенням технологічного, транспортного, санітарно-технічного та іншого устаткування; прогресивні та економічні несучі і захисні конструкції; відкриті технічні установки, цехи-агрегати; комплекси приміщень побутового обслуговування та ін.» (рис.3).

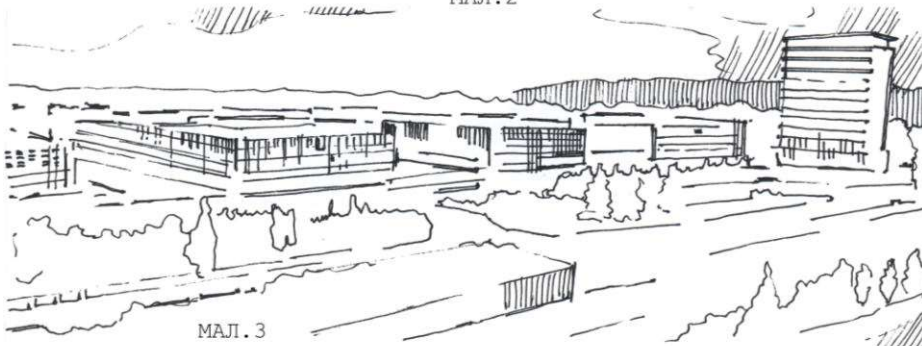


МАЛ. 1

1. Палац культури
2. Секція №1
3. Секція №2
4. Секція №3
5. Секція №4
6. Конструкторське бюро
7. Цехи
8. Високотехнологічний цех
9. ЛАК
10. Склади, транспортний цех
11. Склади
12. Цех
13. Очисні споруди
14. Енергетичний корпус
15. Модуль функціонально закінчених виробів
16. Столова
17. Коледж
18. Гуртожиток



МАЛ. 2



МАЛ. 3

Івано - Франківський завод "Позитрон"

Підприємство засноване в 1967 році. Проектну документацію розробив Московський державний проектний інститут промислових підприємств, головним підрядником став трест "Нафтогазбуд". Спеціалізується в галузі електронної промисловості.

Мал.1 Перспектива; Мал.2 Генплан; Мал.3 Перспектива

Пошуки естетичної виразності в межах укрупнених уніфікованих елементів конструкцій будівель і великих геометричних параметрів надовго залишаються марними, аж до тих пір, коли наполегливі намагання зрозуміти данність нових конструкцій і матеріалів, тектоніки будівлі і її художній вираз не призвели до усвідомлення нової естетики.

На період 60-80 рр. одноповерхові промислові будівлі, здебільше, - прямокутні в плані, або секційно-гребінчасті, - є підпорядковані прагматичній системі технології виробництва і відповідній до неї конструктивній схемі будівлі.

Фасади вирішуються як графіка розкладки панелей з горизонтальним або вертикальним їх розміщенням. Лінійне вітражне застосування поглиблює монотонність рішення фасаду і вирішено у відповідності із організацією внутрішнього простору. Лінійність підкреслюється ліхтарними надбудовами, а світло, що л'ється зверху, виконує не тільки функціональне завдання, але й візуально утворює відчуття легкого перекриття, яке, завдяки вишуканій чіткій графічності структури форм, створює надзвичайно виразну пластику конструкцій перекриття.

Взагалі, архітектуру 60-70-х років слід визнати як похідну технології виробництва і будіндустрії, але, водночас, вона прямо або опосередковано віддзеркалює напруженість пошуку засобів естетичної виразності, споконвічну боротьбу форми і змісту і їх погодженості.

На жаль, боротьба і погодженість відбувається при відсутності усвідомлення народження витоків нової естетики, що згодом буде яскраво виражено стилем «хай-тек», але прийде до нас із-за кордону, як новітній стиль, коріння якого родом з органіки промислових будівель з декларованими атрибутами індустріальних об'єктів. Виражені зовні інженерна інфраструктура і конструкції будівель, вертикальні комунікації силоси, резервуари, димососні труби, - яскрава сукупність елементів ідентифікації промислових об'єктів - згодом стали розглядатися як елементи структуралізму і образної виразності нової машинової естетики. Вся ця сукупність знакових елементів промислового підприємства разом з укрупненим масштабом складало головну перешкоду у пошуку архітектурної виразності промислових будівель 60-70-х роки. В подальшому вони стали розглядатись як прояви органічної структури архітектури промислових будівель, що підсилює пластичну виразність і утворює нову естетику.

Однак, на той час погодженість і підпорядкованість форми функції будівлі при відсутності яскравої художньої виразності, утворює драматичне протиріччя сталого уявлення естетики канонічної архітектури і новітньої природи аскетичної і відвертої в своїй відкритості стилістиці, що буде

розповсюджено потому в усіх галузях архітектури, як образне усвідомлення найяскравіших проявів індустріальної культури людства.

Питання форми і змісту, а відповідно до цього - пошуку естетичної виразності - не залишає фахівців, що працюють в галузі важкої індустрії. Структура промислового виробництва з жорсткими технологічними вимогами, підпорядкування конструкції і об'єму будівлі, обладнанню і внутрішньому транспортному обслуговуванню, - досить часто призводить рішення архітектурних завдань до споріднених дизайнерським. Композиція будівлі є похідною технології і обладнання, виявляє його зовні і працює, як кожух велетенської машини.

Саме такий прийом було застосовано при розробці Єрмаківського заводу ферросплавів, що було виконано Харківським промбудпроекті на основі конкурсу, оголошеного в межах Радянського Союзу. (рис.4)

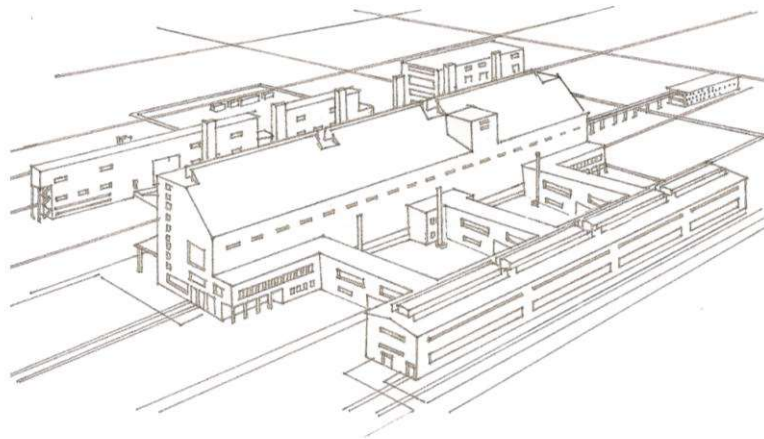


РИС. 1

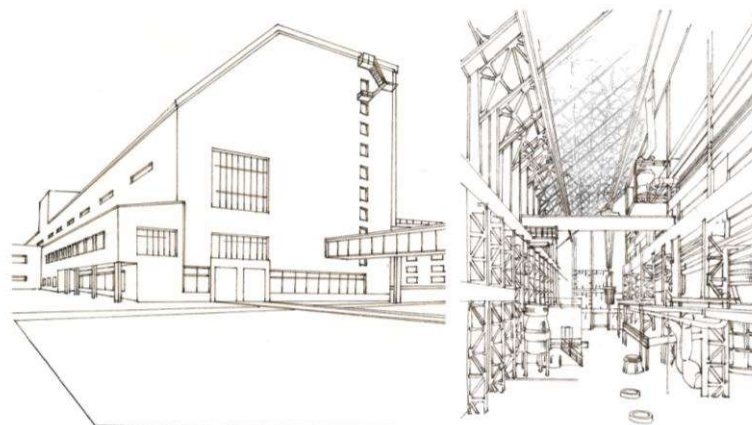


РИС. 2

РИС. 3

КОНКУРСНЫЙ ПРОЕКТ - ЕРМАКОВСКИЙ ЗАВОД ФЕРРОСПЛАВОВ

РИС.1 ОБЩИЙ ВИД

РИС.2 ФРАГМЕНТ ПЛАВИЛЬНОГО КОРПУСА

РИС.3 ЦЕХ №1 - ПЛАВИЛЬНЫЙ КОРПУС - ИНТЕРЬЕР

рис.4

Поряд з потужними підприємствами важкої індустрії в Україні проектуються підприємства легкої і харчової промисловості. В галузі архітектурного проектування підприємств легкої промисловості цікаво і потужно працює ДПІ-5. (рис.5, 6)

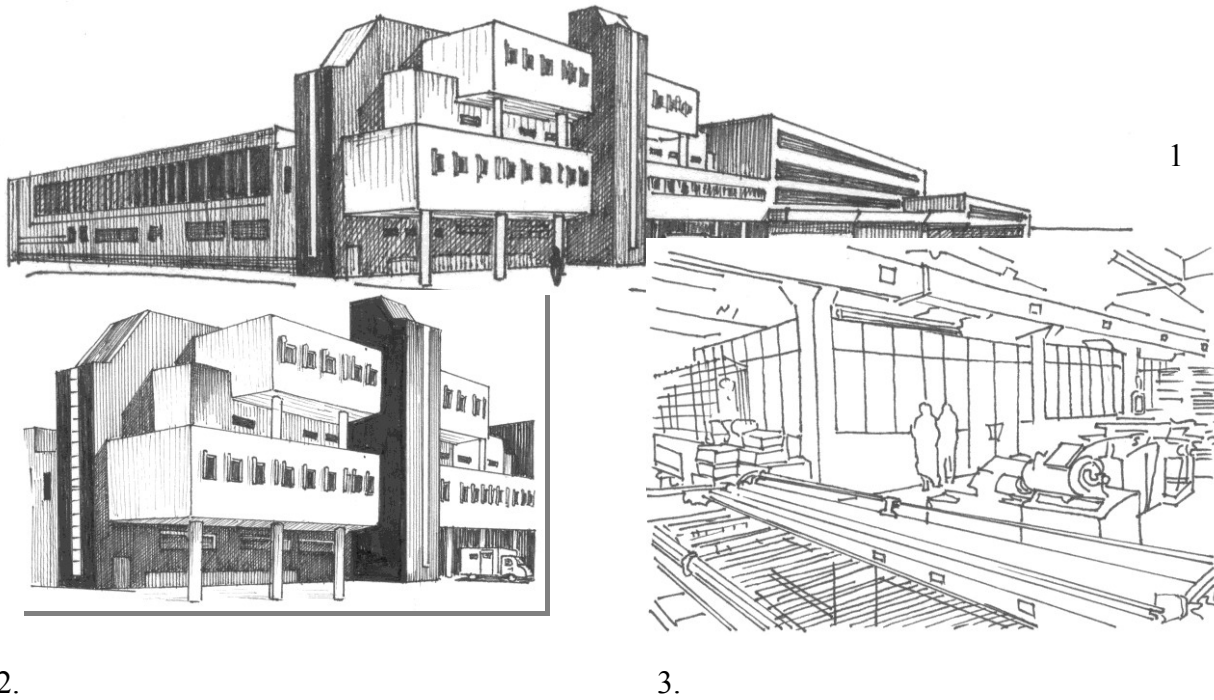


Рис. 5 Підприємства легкої промисловості, що запроектовано в Україні ДПІ - 5, м. Київ

1. Цех деколі. Загальний вигляд
2. Фрагмент фасаду цеху деколі
3. Прядильне підприємство. Загальний вигляд інтер'єру із влаштуванням світлопрозорої перегородки

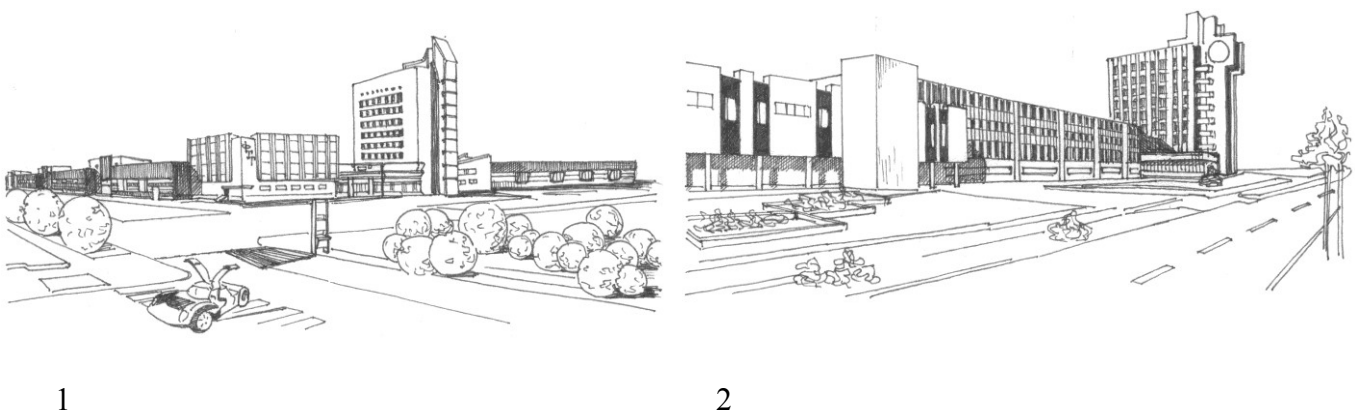


Рис. 6 Підприємства легкої промисловості, що запроектовано в Україні ДПІ - 5, м. Київ

1. Фабрика технічних тканин в м. Ачинську. Загальний вигляд з благоустроєм.
2. Прядильно-ткацька фабрика в БССР м. Кобрін.

Арх. Лукацький Б. М., Муратова Г. С., Шмітова С. У.

Досить цікава побудова промислового підприємства як ансамбля з активною пластичною акцентацією адміністративного корпусу - стає домінуючим творчим прийомом. Виробничі корпуси вирішуються на прийомах графічної розробки фасаду або нюансної пластики протяжних поверхонь зовнішніх огорожуючих конструкцій.

Слід відзначити, що в масштабах Радянського Союзу, складовою частиною якого була Україна, промислові підприємства проектувалися потужними, великими за геометричною площею параметрами. Не випадково, що саме в період 70-х і 80-х років в типології промислових будівель з'являється таке поняття як завод - блок і блок-заводів.

В Україні прикладом такого підприємства, що є розміщеним в єдиній блокованій будівлі можна було б назвати тернопільський бавовно-паперовий комбінат «Текстерно». Побудований на засадах функціонального зонування в об'ємно-планувальній схемі, обладнаний сучасною інженерною інфраструктурою і сучасним обладнанням, комбінат є потужним, прогресивним для своєї галузі. Має розвинену соціальну інфраструктуру. Лабораторія НОТ опікується вдосконаленням умов труда, в тому числі засобами боротьби з високим рівнем акустичного тиску, влаштовує зони релаксації.

Серед засобів підвищення виразності композиції промислової будівлі використовується прийом суперграфіки (як в рішенні фасадів, так і у внутрішньому просторі). Прикладом цього може слугувати ТЕЦ в Новій Україні, слід відзначити, що такий прийом надає мажорного звучання будівлі, але, водночас, руйнує її тектоніку. Суто декоративний прийом використання кольору вступає в протиріччя з пластикою і композицією будівлі і не стає її органічною частиною.

В інтер'єрному просторі прийом суперграфіки слугує не тільки підвищенню естетичній виразності середовища, але й робить його більш інформативним. При всебічному урахуванні просторової організації цехів, шляхів пересування людей, розкриття зон візуальних комунікацій - система суперграфіки несе в собі не тільки пожвавлення машинового середовища, але й підвищує рівень інформативності. У великому за геометричному параметрі середовищі прийоми суперграфіки і підпорядкованому функції підпорядкованому рішенні дозволяють зробити більш виразним моноритмічний принцип побудови простору, візуально виявити функціональну побудову внутрішнього простору, візуально виявити функціональну побудову внутрішнього простору і внести естетичне начало в характер виробничого середовища. На жаль, такий прийом в реальній практиці використовують дуже рідко, без глибинного зв'язку із організацією технологічного процесу і всіх

конструктивних складових та інженерного обладнання і носить характер суто декоративного прийому.

Невід'ємною складовою промислових підприємств, окрім виробничих будівель, є допоміжні будівлі соціальної інфраструктури.

(рис.7)

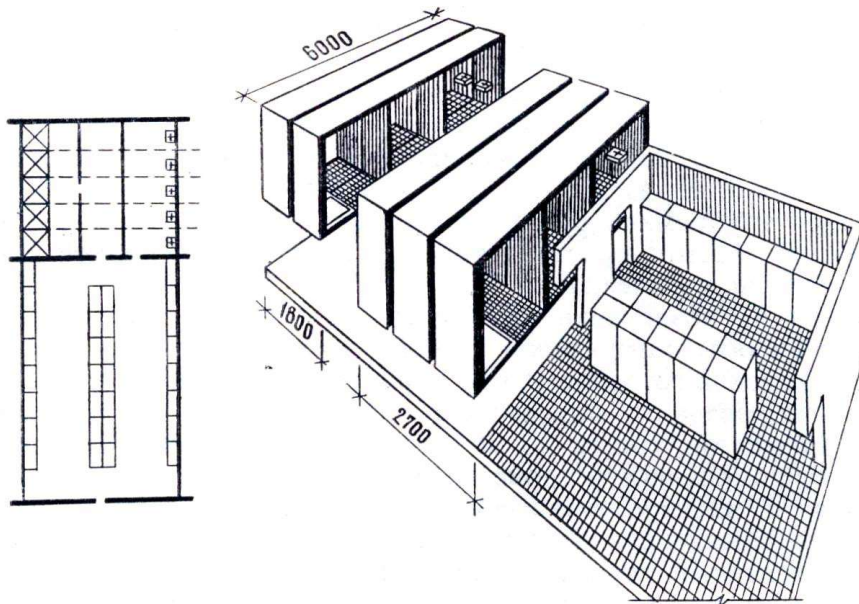
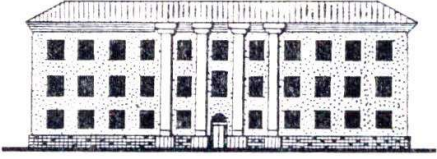

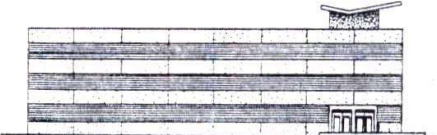
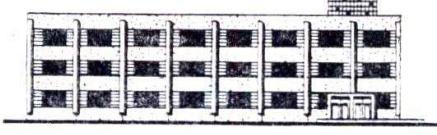
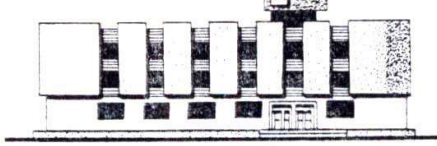
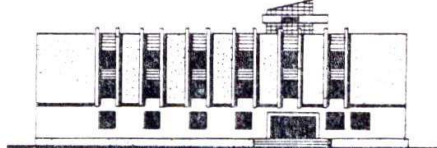
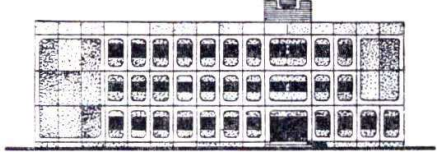


рис.7 Формування санітарно-побутових приміщень із застосуванням об'ємних блоків

При проектуванні використовуються Держстандарти, що вирішують завдання за принципом «необхідного і достатнього», тобто на засадах функціональної доцільності. Естетичні якості інтер'єрів, як цехів, так і гардеробних блоків, проектом, як правило, не розробляються. Потужні в економічному сенсі підприємства звертаються в так звані «худфонди» із завданням розробки благоустрою і елементів експлуатації. Здебільше, такого роду робота виконується без урахування просторової організації будівлі, параметрів мікроклімату (температура повітря, вологість, запиленість – тощо), організації праці. Це призводить до випадкового розміщення декоративних панно і вітражів у цехах, таким чином, що вони майже не впливають на психоемоційну атмосферу виробничого середовища, оскільки розміщені поза межами його візуального сприйняття в структурі цеха. Кімнати, що є призначені для короткочасного прийому їжі та відпочинку трактуються, як зони благоустрою. Водночас, на великих потужних підприємствах працюють лабораторії наукової організації праці, які опікуються не тільки вдосконаленням технології виробництва, але й вирішують завдання вдосконалення умов праці.

**Прийоми рішення фасадів адміністративно-побутових будівель
Пошуки засобів архітектурної виразності АПБ при відсутності
індустріальних елементів декору**

Етап розвитку	Ескіз фасада	Стіни	Елементи архітектурної пластики фасадів
1.		Цегляні	Пілястри, колони, балюстради, ліпні деталі і т. і. індивідуального виготовлення
2.		Великопанельні із смуговим розрізанням	-
3.		Великопанельні із смуговим розрізанням і простінковими панелями	Пілони індивідуального виготовлення
4.		Комбінованій конструкції (цегляно-панельні)	Кирпично скульптурні елементи, закруглення стін, підрізування
5.		Великопанельні із смуговим розрізанням і простінковими панелями	поверхів, западаючі вертикальні площини, декоративні деталі індивідуального виготовлення
6.		Великопанельні з панелей типу «бублик»	Декоративні деталі індивідуального виготовлення
7.			Різні варіанти рельєфного вирішення панелей

У 80-х роках міністерством легкої промисловості видається наказ про утворення зон релаксації на виробництві. Над розробкою нормативної бази працює центральний науково-дослідницький інститут промислових будівель (Москва), заохочує до роботи провідних фахівців України і інших республік. В галузі легкої промисловості успішно співпрацюють ДПП-5 і кафедра містобудування і промком КНУБіА, в подальшому, - кафедрою архітектури промислових будівель, що розробляє новітні концептуальні проекти із заохоченням студентів дипломників архітектурного факультету. Завдання виконуються комплексно, із розробкою прогресивних типів будівель (як, наприклад, багатоповерхової ткацької фабрики), де питання благоустрою і естетики вирішується у відповідності із об'ємно-композиційною структурою будівель.

Постановою ради міністрів від 28.01.1985 р. «О дальнейшем совершенствовании проектно-сметного дела и повышении роли экспертизы и авторского надзора в строительстве» було поставлено завдання по забезпеченню високого рівня архітектури, покращення умов праці, зниженню матеріаломісткості, трудомісткості і вартості будівництва, скороченості його тривалості. Тобто набуває новітнього розвитку завдання уніфікації і типізації і, водночас, переглядається традиційна практика проектування. Впроваджується розробка і використання систем автоматизованого проектування, що прискорює термін проектування і вирішує завдання на засадах комбінаторності укрупнених блок-модулей.

Поглиблення надбань типізації виражається в пропозиціях забудови промислових територій з використанням укрупненого уніфікованого блок-модуля із закінченим технологічних циклів. Якщо для теплоелектростанції це є природно і органічно до технології і обладнання, то для підприємства легкої промисловості (як, наприклад, панчішно-шкарпетної фабрики, експериментальний проект якої був розроблений ДПП-8) таку органічність потрібно було задати завдяки окресленому блок-модулю із урахуванням конструктивної схеми, технологічного обладнання, інженерної і транспортної інфраструктури, пішохідних переміщень, - тощо. Такий блок-модуль дозволяв формувати підприємства більшої і меншої потужності і використовувати блок-модуль як первинну одиницю для утворення композиції підприємства, в тому числі, - на рельєфах із більшим ухилом ніж це передбачає існуючий норматив.

Таким чином, 60-80 роки позначились такими змістовними якістьми в архітектурі промислових підприємств, як розширення і поглиблення надбань типізації і уніфікації, як формування типів будівель, так і в рішення завдань архітектурної композиції промислового підприємства в цілому і окремо взятої будівлі. Побудова естетичних властивостей промислових будівель базується на засадах підпорядкування технології. Вирішення завдань адаптації людини у виробничому середовищі здійснюється комплексом заходів, в тому числі, - розширення складових соціальної інфраструктури та засобами благоустрою і естетизацією.

Література

1. Універсальний словник-енциклопедія. Ред.. рада: Мирослав Попович, Іван Дзюба і ін.. УСЕ.-Київ 1999. Видавництво «Ірина».
2. Гофман В. Л. Планировка и конструирование фабрично-заводских зданий. Ч.1.-Л.:Изд. КУБУЧ.1927-367с.
3. Лук'янов В. И. Промышленные районы городов.-М.: Изд. лит-ры по стр-ву, 1972.-167с.
4. Мастера советской архитектуры об архитектуре (Под ред.. Бархана М. Г., Иконникова А. В. кн.. 1, 2 –М.:Искусство, 1975
5. Будова соціалістичного Києва. Видання Київської міськради. 1932. Шоста друкарня. Київ.
6. Вечерський В. В. Втрачені об'єкти архітектурної спадщини України – К.:НДІТІАМ – Головкиївархітектура – 2002.-593с.

Аннотация

В работе раскрыто: особенности формирования архитектуры промышленных зданий довоенного и послевоенного времени; расширение и углубление достижений типизации и унификации; коренных основ формирования эстетических свойств промышленных зданий как органичной производной технологии; разработка и внедрение основ социальной инфраструктуры.

Ключевые слова: примышление здания; типизация и унификация; технология; социальная инфраструктура; эстетика, архитектурные стили.

Annotation

The article deals with the phenomenon of the priorities in the architecture of industrial buildings period of the 90s - the 2000s. Disclosed issues of reforming the functional urban areas and industrial enterprises, renovation and reconstruction; corporate identity Enterprise Architecture tools.

Keywords: reform; renovation; reconstruction; corporate style.