

УДК 728.2.012.26 (477.83)

А.П. Павлів,
канд. техн. наук, професор
кафедри дизайну та основ архітектури,
Національний університет «Львівська політехніка»

ОСОБЛИВОСТІ ФОРМУВАННЯ ЕКСТЕР'ЄРІВ ЖИТЛОВИХ БУДИНКІВ СЕРЕДНЬОЇ ПОВЕРХОВОСТІ 2010-2015 РР. М. ЛЬВОВА

Анотація: стаття присвячена результатам дослідження екстер'єрів житлових будинків та комплексів висотою 3-7 поверхів 2010-2015 рр. м. Львова. Розглянута хронологія розвитку цього типу будівель, проаналізована їх стилістика, композиційні прийоми, використані в екстер'єрах будинків різних стилів.

Ключові слова: сучасна архітектура Львова, житлова забудова середньої поверховості, екстер'єр житлових будинків та комплексів, стилістика житлових будинків.

Постановка проблеми. Екстер'єри житлових будинків середньої поверховості, запроектованих для зведення на території Львова впродовж 2010-2015 рр., досі не досліджувалися. Для подальшого вивчення шляхів розвитку сучасної архітектури м. Львова та отримання цілісної картини її формування необхідно проаналізувати у т. ч. екстер'єри житлових будинків середньої поверховості.

Аналіз останніх досліджень та публікацій. Аналізу світових тенденцій розвитку багатоквартирного житла присвячена монографія Гнеся Ю. П. [1]. Основні стилі та напрямки розвитку архітектури, у т. ч. житлової останньої третини ХХ ст.–початку ХХІ ст. проаналізовані у навчальному посібнику Черкеса Б. С., Лінди С. М. [2]. Проблема стилістики сучасного багатоквартирного житла, але на теренах України присвячена також публікація Лінди С. М., Юрик Я. М. [3]. Пропозиції щодо вдосконалення зовнішнього вигляду житлової забудови м. Києва 1960-х, 1970-х, 1990-х років розглянуті у статті Козлової Н. В. [4].

Мета статті: висвітлити результати дослідження екстер'єрів багатоквартирних житлових будинків та комплексів Львова висотою 3-7 поверхів 2010-2015 рр.

Виклад основного матеріалу. Аналіз екстер'єрів житлової забудови середньої поверховості полягає в аналізі проектованого об'ємно-просторового вирішення будинку чи комплексу, членування та оздоблення його фасадів.

У статті проаналізовано 90 проектів 2010-2015 рр. житлових будинків та комплексів висотою 3-7 поверхів, збудованих або запланованих для будівництва на території Львова.

У статті досліджені саме проекти, тобто теоретична думка архітекторів, що відіграє значну роль у формуванні сучасної архітектури міста.

Дослідження не стосується будинків-вставок, запроєктованих у стилях «неоісторизм» та «пряме відтворення», оскільки їх архітектурно-композиційне вирішення продиктоване і підпорядковане стилістиці навколишньої забудови.

За розміщенням на ділянці, кількістю секцій та поверховістю серед досліджуваних житлових будинків можна виокремити:

а) окремо розміщені:

- односекційні, переважно 4-, 5-поверхові (будинок на вул. Радість, 10а (арх. Н. Зінчук, В. Палій, М. Мазепа) (рис. 1), ЖК «Чемпіон», вул. Колодзінського (рис. 19));

- багатосекційні, кількох типів:

- котеджного типу, 3-4-поверхові (будинки на вул. Стрийська, 197, вул. Стрийська, 292, вул. Кримська, 33 (рис. 20));

- традиційні, з кількома квартирами на поверсі секції, 4-6-поверхові, зрідка – 7-поверхові (будинки на вул. Д. Ленона, 37 (рис. 14), вул. Ярослава Мудрого, 12 (рис. 17), ЖК «Велика Британія», вул. Шевченка, 15 (рис. 2));

б) будинки-вставки, одно- та багатосекційні, переважно 5-6-поверхові, зрідка – 4- і 7-поверхові (ЖК «Монако», вул. Куліша, 36в, будинок на вул. Глибока, 9-11 (Н. Зінчук, І. Гладун) (рис. 3));

Серед житлової забудови 2010-2015 рр. окремим видом є *житлові комплекси*:

а) з *системно розміщених* на ділянці односекційних 4-поверхових будинків (ЖК «Бельгійське містечко», вул. Джерельна, 69 - вул. Хімічна (рис. 16));

б) з *композиційно пов'язаних між собою розміщенням*:

- односекційних 2-8-поверхових будинків (ЖК «Золотий горіх», вул. Бойківська, 5 (арх. Н. Зінчук, Ю. Томищ) (рис. 4)), 6-поверхових будинків (ЖК «Оберіг», вул. Погулянка, 4а (рис. 5));

- з багатосекційного та односекційних 5-поверхових будинків (ЖК «Villa Magnolia», вул. Пасічна, 150 (рис. 6)).

Проведений аналітичний огляд будівель згаданого періоду м. Львова дозволяє поділити розвиток їх архітектури на три періоди: 2010-2012 рр., 2013 р. та 2014-2015 рр.

2010-2012 рр. - період відносної монотонності та подібності архітектури, що характерна для 70 % будинків, які в окремих випадках наслідували традиції архітектури попередніх десятиліть. Інші житлові будинки цього часу запроєктовані в неоісторизмі та неомодернізмі.

2013 р. – перехідний рік в архітектурі житлової забудови середньої поверховості, коли монотонне фонове житло ще складає більше половини усєї дослідженої забудови цього часу, а неомодерністичні будинки – близько третини, неісторичні – шосту частину.

Впродовж 2014-2015 р. частка монотонної фонові забудови зменшується до 30 %. Близько 60 % становлять неомодерністичні будинки і лише 6 % з досліджених проєктів цього періоду припадає на *збудову* неоісторизму.

Проведене дослідження спонукає розглянути окремо композиційні прийоми формування екстер'єрів забудови середньої поверховості *неомодернізму* (риси цього стилю присутні у 40 запроектованих будинках), *монотонної фонові* (у цій категорії - 37 проєктів) та *неоісторизму* (цей стиль застосований у 13 запроектованих будинках).

Зауважу, що досліджені будинки віднесені до різних стилів автором статті, у той час як самі творці сучасної архітектури, зокрема будинків на вул. Радість, 10а (рис. 1), вул. Глибока, 9-11 (рис. 3), вул. О. Степанівни, 8-12 (арх. Н. Зінчук, В. Палій, Ю. Томищ, М. Мазепа) (рис. 8), вул. Пасічна, 33 (арх. Н. Зінчук, Ю. Томищ) (рис. 9), ЖК «Золотий горіх» (рис. 4), ЖК «Велика Британія-2», вул. О. Степанівни, 8-12 (арх. Н. Зінчук, В. Палій, Ю. Томищ, М. Мазепа) (рис. 8) вважають, що: «...сучасна архітектура розвивається в багатьох напрямках, ознаки яких плавно перетікають з одного в інший. А отже, і приналежність не може апріорі бути чіткою. А тим більше, коли об'єктом проєктування є житло і не індивідуальне, а багатоповерхове. І споживач не один конкретний зі своїм баченням і світосприйняттям. А їх багато, абсолютно невідомих зі своїми потребами, проблемами і сподіваннями... Єдиною і основною вимогою повинне бути функційне та практичне застосування ... А попри все, ще й намагання сформувати нового споживача, підняти його освітній рівень щодо формування міських просторів, урбаністичних формувань спільного користування – відкритих і толерантних».

Отже, у *збудові середньої поверховості неомодернізму* м. Львова можна виокремити такі спільні прийоми формування її екстер'єрів:

- використання *асиметричної* (будинки на вул. Радість, 10а (рис. 1), вул. Погулянка, 5, ЖК «Оберіг» (рис. 5), вул. Замарстинівська, 79 (рис. 7), на вул. Глибока, 9-11 (рис. 3)), *метрично-ритмічної* (ЖК «Велика Британія-2» (рис. 8), ЖК «Велика Британія» (рис. 2), ЖК «Новий», вул. Стрийська, 186, 189, 197, ЖК «Старе місто», вул. Балабана, 12, будинки на вул. Парфановичів, 9, вул. Пасічна, 33 (рис. 9)), *симетричної композиції фасаду* (будинки на вул. Б. Хмельницького, 216 (рис. 10), вул. Варшавська (бічна), ЖК «Монако»);

- використання плоских дахів (будинки на вул. Радість, 10а (рис. 1), на вул. Глибока, 9-11 (рис. 3), ЖК «Villa Magnolia» (рис. 6));

- трактування одного або усіх фасадів будинку як зубчастої поверхні з домінуванням вертикальних (будинки на вул. Пасічна, 33 (рис. 9), ЖК «Старе місто», проект ЖК «Avalon Futura» (рис. 11),) або горизонтальних (ЖК «Avalon Lux», вул. Бойківська, 30б (рис. 12)) членувань;

- використання на фасадах таких об'ємних елементів (симетричних і асиметричних) як: *прямокутні, складних обрисів, трикутні у плані еркери, прямокутні, трапецієподібні, трикутні у плані балкони, лоджії, тераси* (будинки на вул. Радість, 10а (рис. 1), вул. Варшавська, 21, вул. Городоцька, 257, вул. Зарицьких, 5, вул. Судова, ЖК «Фреш», вул. Зелена, 115, ЖК «LOFT 47 Perfect», вул. Куліша, 47, ЖК «Оберіг» (рис. 5)), *площини чи еркери з суцільним осклінням* (будинки на вул. Тракт Глинянський, 141, вул. Шептицьких, 43, вул. Б. Хмельницького, 216 (рис. 10), вул. Замарстинівська, 79 (рис. 7), ЖК «Старе місто», ЖБ «Респекталь», вул. Конотопська, 25);

- використання та підкреслення на фасаді каркасних елементів (ЖК «Золотий горіх» (рис. 4), проект будинку на вул. Личаківська);

- використання фактури та імітацій фактури нетинькованої глиняної цегли (ЖК «Велика Британія-2» (рис. 8), будинки на вул. Пасічна, 33 (рис. 9), вул. Зарицьких, 5, вул. Бойківська, 28, ЖК «Villa Magnolia» (рис. 6), ЖК «LOFT 47 Perfect»), імітацій фактури обшивки з дощок або інших матеріалів (вул. Замарстинівська, 79 (рис. 7), ЖК «Бейкер Стріт. Шарлок Холмс», вул. Пекарська, 30, ЖК «Бейкер Стріт. Доктор Ватсон», вул. Пекарська, 57, ЖК «Монако»), фактур з вертикальних елементів (будинки на вул. Глибока, 9-11 (рис. 3));

- використання на фасаді контрастної поліхромії (переважно білих, сірих, теракотових, піскових, абрикосових, яскравозелених, жовтих, оранжевих, яक्रавочервоних, якравоблакитних, рожевих кольорів): на *суцільних площинах* та окремих як великих (*еркерах, конструктивних елементах, вертикальних ребрах фасаду*), так і дрібних елементах (*балконних плитах та огорожах, підвіконних простінках, обрамленні вікон*) (будинки на вул. Радість, 10а (рис. 1), вул. Глибока, 9-11 (рис. 3), вул. Замарстинівська, 79 (рис. 7), вул. Пасічна, 33 (рис. 9), ЖК «Золотий горіх» (рис. 4), ЖК «Оберіг» (рис. 5), ЖК «Велика Британія-2» (рис. 8)).

Житлова забудова неомодернізму 2010-2015 рр. м. Львова



*Рис. 1. Будинок на вул. Радість, 10а
(арх. Н. Зінчук, В. Палій, М. Мазена),
2011-2014 р. [5].*



*Рис. 2. ЖК «Велика Британія»,
вул. Шевченка, 15, 2015 р. [6].*



*Рис. 3. Будинок на вул. Глибока, 9-11
(арх. Н. Зінчук, І. Гладун), 2015 р. [5].*



*Рис. 4. ЖК «Золотий горіх»,
вул. Бойківська, 5 (арх. Н. Зінчук,
Ю. Томиш), 2007-2015 р. [6].*



*Рис. 5. ЖК «Оберіг»,
вул. Погулянка, 4а, 2012 р. [6].*



*Рис. 6. ЖК «Villa Magnolia»,
вул. Пасічна, 150, 2015 р. [6].*

Житлова забудова неомодернізму 2010-2015 рр. м. Львова



Рис. 7. Будинок на вул. Замарстинівська, 79, 2015 р. [6].



Рис. 8. ЖК «Велика Британія-2», вул. О. Степанівни, 8/12 (арх. Н. Зінчук, В. Палій, Ю. Томиш, М. Мазена), 2014 р. [5].



Рис. 9. Будинок на вул. Пасічна, 33 (арх. Н. Зінчук, Ю. Томиш), 2013 р. [5].



Рис. 10. Будинок на вул. Б. Хмельницького, 216, 2015 р. [6].



Рис. 11. Проект ЖК «Avalon Futura», 2015 р. [6].



Рис. 12. ЖК «Avalon Lux», вул. Бойківська, 30б, 2015 р. [6].

У *монотонній фоновій забудові середньої поверховості* Львова можна виокремити такі спільні прийоми формування її екстер'єрів:

- використання *симетричної* (будинки на вул. Чижевського, 6, вул. Кутова, 5 (рис. 13), вул. Чупринки, 3) або *метрично-ритмічної композиції фасаду* (будинки на вул. Володимира Великого, 22, вул. Д. Ленона, 37 (рис. 14), вул. Здоров'я, 14 (рис. 15));

- використання похилих дахів (будинки на вул. Д. Ленона, 37 (рис. 14)), у т. ч. складної форми (будинки на вул. Збоїща, 6, вул. Варшавська, 35);

- членування фасадів лише метричними рядами вікон, балконів або терас (ЖК «Новий», будинки на вул. Бойківська, 56, вул. Здоров'я, 14 (рис. 15));

- використання на фасадах таких акцентних елементів як: *ризаліти*, у більшості випадків - вищі за основний об'єм (ЖК «Бельгійське містечко» (рис. 16), будинки на вул. Ромашкова, 10, вул. Стрийська, 197,

Монотонна фоновіа забудова 2010-2015 рр. м. Львова



Рис. 13. Будинок на вул. Кутова, 5, 2012 р. [6].



Рис. 14. Будинок на вул. Д. Ленона, 37, 2013 р. [6].



Рис. 15. Будинок на вул. Здоров'я, 14, 2012-2013 [6].



Рис. 16. ЖК «Бельгійське містечко», вул. Джерельна, 6 - вул. Хімічна, 2013 р. [6].

вул. Кутова, 5 (рис. 13)); *півциркульні, хвилеподібні, трапецеподібні фронтони* (будинки на вул. Скнилівська, 77а, вул. Д. Ленона, 37 (рис. 14), вул. Здоров'я, 14 (рис. 15)); *дашки-карнизи* (будинки на вул. Райдужна, 17 б, вул. Скнилівська, 77 а, вул. Д. Ленона, 37 (рис. 14));

- використання рифленої горизонтальної фактури, горизонтального рустування (будинки на вул. Немирівська, 33, вул. Чижевського, 6, вул. Земельна, 5 а);

- використання на фасаді поліхромії (переважно оранжевих, коричневих, теракотових, абрикосових, бежевих, білих, блідозелених, вишневих, піскових, сірих кольорів) на *суцільних площинах та окремих як великих (ризалітах), так і дрібних елементах (міжвіконних та підвіконних простінках, суцільних огорожах балконів)* (будинки на вул. Кутова, 5 (рис. 13), вул. Здоров'я, 14 (рис. 15), вул. Скнилівська, 65а, вул. Кондукторська, 16-20, вул. Плетенецького, 5, вул. Туган-Барановського, 9, вул. Скнилівська, 77 а, вул. Володимира Великого, 22, вул. Кн. Ольги, 37а, вул. Чижевського, 6, вул. Купальська, 4, 6-му Скнилівському провулку, 8, вул. Колоскова, 11, вул. Бойківська, 5, ЖК «Новий», ЖК «Бельгійське містечко» (рис. 16)).

У забудові середньої поверховості неоісторизму м. Львова можна виокремити такі спільні прийоми формування її екстер'єрів:

- використання *симетричної* (будинки на вул. Ревуцького, 12, вул. Похила, 6, вул. Ярослава Мудрого, 12 (рис. 17), вул. Каховська, 26 (рис. 18)), *асиметричної* (будинки на вул. Братів Тимошенків, 2б, ЖК «Чемпіон» (рис. 19)), *метрично-ритмічної композиції* фасаду (будинки на вул. Володимира Великого, 22 б, вул. Кримська, 33 (рис. 20), ЖК "Кам'янецький", вул. Кам'янецька, 24);

- використання похилих дахів, у т. ч. складної форми (будинки на вул. Братів Тимошенків, 2б, вул. Похила, 6, ЖК «Чемпіон» (рис. 19));

- використання на фасадах таких акцентних елементів як: *ризаліти* або *еркери* на всю висоту будинку або починаючи з рівня 2 поверху, у більшості випадків – вищі за основний об'єм, завершені *трикутним, півциркульним або сегментним щипцем* або *фронтоном* (будинки на вул. Ревуцького, 12, вул. Ярослава Мудрого, 12 (рис. 17), вул. Каховська, 26 (рис. 18), ЖК «Чемпіон» (рис. 19), вул. Кримська, 33 (рис. 20)), *площини з суцільним оскленням* (будинки на вул. Ярослава Мудрого, 12 (рис. 17), вул. Каховська, 26 (рис. 18)); *гладкі та профільовані тяги, карнизи, вертикальні ребра* (будинки на вул. Ревуцького, 12, вул. Похила, 6, вул. Повстанська, вул. Ярослава Мудрого, 12 (рис. 17), вул. Каховська, 26 (рис. 18)); *кронштейни дахів та балконів* (будинки на вул. Ярослава Мудрого, 12 (рис. 17), вул. Братів Міхновських, 37) або *інші декоративні елементи*, характерні для архітектури

історизму (будинки на вул. Ревуцького, 12, вул. Повстанська, вул. Каховська, 26 (рис. 18));

- використання на балконах таких огорож як металеві декоративні (будинки на вул. Гіпсова, 22, вул. Похила, 6, вул. Братів Тимошенків, 26, вул. Ярослава Мудрого, 12 (рис. 17)), дерев'яні у традиціях народної архітектури (будинки на вул. Міхновських, 37);

- використання рустування (будинки на вул. Ревуцького, 12, ЖК "Кам'янецький", вул. Володимира Великого, 22 б, вул. Каховська, 26 (рис. 18)), фактур нетинькованої цегли та бутового каменю (будинки на вул. Гіпсова, 22, вул. Володимира Великого, 22 б, вул. Каховська, 26);

Забудова неісторизму 2010-2015 рр. м. Львова



Рис. 17. Будинок на вул. Ярослава Мудрого, 12, 2015 р. [6].



Рис. 18. Будинок на вул. Каховська, 26, 2013 р. [6].



Рис. 19. ЖК «Чемпіон», вул. Колодзінського, 2015 р. [6].

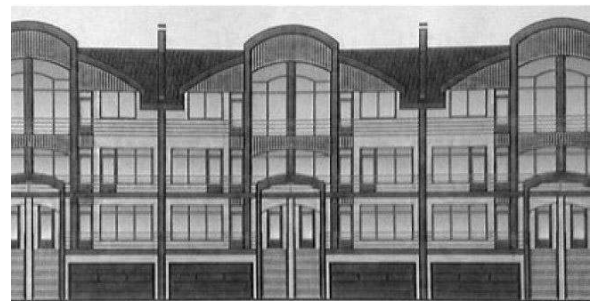


Рис. 20. Будинок на вул. Кримська, 33, 2013 р. [6].

- використання на фасаді поліхромії (переважно білих, бежевих, абрикосових, піскових, теракотових, шоколадних, блідозелених, сірих кольорів) на *суцільних площинах та окремих як великих (ризалітах, еркерах), так і дрібних елементах (декоративних профільованих тягах та карнизах, кутових рустах, огорожах балконів, підвіконних простінках, обрамленнях вікон та дверей)* (будинки на вул. Ярослава Мудрого, 12 (рис. 17), вул. Каховська, 26 (рис. 18), ЖК «Чемпіон» (рис. 19), вул. Кримська, 33 (рис. 20)).

Висновки. Серед досліджених проєктованих житлових будинків середньої поверховості Львова 2010-2015 рр. значно переважають проєкти окремо розміщених будинків (одно- та кількасекційних). Рідкісне явище – житлові комплекси.

Впродовж визначених трьох хронологічних періодів розвитку досліджуваної архітектури, а саме 2010-2012 рр., 2013 р. та 2014-2015 рр. відбулося поступове витіснення монотонної фонові архітектури та нечисленних (окремо розміщених) будинків у стилі неоісторизму архітектурою неомодернізму.

Загалом, серед усіх досліджених будівель 2010-2015 рр. м. Львова найбільше будинків неомодернізму та монотонних фонових будинків, найменше – будинків неоісторизму.

В екстер'єрах будинків цих стилів проєктанти використовують ряд подібних композиційних прийомів для формування об'єму будинку, пластики фасаду, фактурного та кольористичного вирішення. Найбільш характерне: для *забудови неомодернізму* – односекційність, асиметричні композиції фасадів, використання на фасадах симетричних і асиметричних об'ємних елементів; гладких фактур, фактур нетинькованої глиняної цегли та імітацій фактури обшивки з дощок або інших матеріалів, контрастної поліхромії; для *монотонної фонові забудови* Львова – одно- та багатосекційність (у рівній мірі), метрично-ритмічні композиції фасадів з ризалітами, метричними рядами вікон, балконів, терас, лоджій, похилі дахи, поліхромія; для *неоісторичної забудови* – односекційність, симетричні композиції фасадів з ризалітами або еркерами, вищими за основний об'єм, завершені щипцем або фронтоном, похилі дахи, поліхромія.

Література

1. Гнесь І.П. Багатоквартирне житло: тенденції еволюції / І.П. Гнесь Монографія. - Львів: Видавництво Львівської політехніки, 2013. - 652 с.
2. Черкес Б.С. Архітектура сучасності. Остання третина XX - початок XXI століть: Навчальний посібник. // Б.С. Черкес, С.М. Лінда – Львів: Видавництво Львівської політехніки, 2010. – 384 с.
3. Лінда С.М., Юрик Я.М. Пошуки стилю в архітектурі сучасного багатоквартирного житла України / С.М. Лінда, Юрик Я.М. // Вісник НУ “Львівська політехніка” “Архітектура”. – 2007. – № 585. – С. 77-84.
4. Козлова Н В. Пропозиції щодо вдосконалення зовнішнього вигляду житлової забудови м. Києва 1960-х, 1970-х, 1990-х років відносно вимог відеоєкології / Н.В. Козлова // Сучасні проблеми архітектури та містобудування: Наук.-техн. збірник / Відпов. ред. М.М. Дьомін. – К., КНУБА, 2009. – Вип. 21. – С. 263-267.
5. Zelemin'Architectural office [Електронний ресурс]. – Режим доступу: <http://zelemin-art.com/main.php?lang=1&nav1=3>.
6. Енциклопедія новобудов [Електронний ресурс]. – Режим доступу до енцикл.: <http://novobudovy.com/novobudovy/novobudovy-lvova>.

Анотація

Стаття посвячена результатам дослідження екстер'єрів жилих многоквартирних будинків і комплексів висотою 3-7 поверхів 2010-2015 рр. м. Львова. Розглянуто хронологію розвитку цього типу будівель, проаналізовано їх стилістику, композиційні прийоми, використані в екстер'єрах будинків різних стилів.

Ключевые слова: сучасна архітектура Львова, житлова забудова середньої поверхності, екстер'єр жилих будинків і комплексів, стилістика жилих будинків.

Abstract

Article devoted to the results of research residential buildings exteriors and complexes 3-7 floors height 2010-2015 years the city of Lviv. Considered the chronology of this type of buildings, analyzed their style, compositional techniques used in exteriors of buildings of different styles.

Key words: modern architecture the city of Lviv, residential complex of middle superficiality, exterior residential buildings and complexes, style of houses.