

2. Драбан В. Етнографічні матеріали в експозиціях та фондах Кременецького краєзнавчого музею / В. Драбан // НТШ. – 1972. – № 4. – С.103.
3. Історія декоративно-прикладного мистецтва України: У 5 т. Т.3 / НАН України; ІМФЕ ім. М. Т. Рильського; під ред. Т. Кари-Васильєвої. – К., 2009. – 516 с.
4. Історія Лановечинни: Історико–краєзнавчий нарис / під ред. Г. Криси – Тернопіль: Воля, 2011. – 620 с.
5. Народне мистецтво Тернопільщини: альбом / [упорядник М. Білоус]. – Тернопіль: Терно - граф, 2006. – 88 с.

#### **Abstract**

The article outlines the features of monumental and easel painting Ternopil twentieth century. Described the leading artists of the time. The masters are known and analyzed their creative style.

Keywords: Ternopol, artists, painting, creative method.

#### **Аннотация**

В статье обозначены особенности монументальной и станковой живописи Тернопольщины XX в. Отмечено ведущих художников этого времени. Приведены известные работы мастеров и проанализировано их творческую манеру.

Ключевые слова: Тернопольщина, художники, живопись, творческий метод.

УДК 711:382

**К.Т. Голубчак**

*викладач-стажист кафедри архітектурного проектування,  
Івано-Франківський національний технічний університет  
нафти і газу (Україна)*

## **РЕТРОСПЕКТИВНИЙ АНАЛІЗ РЕКРЕАЦІЙНИХ ОБ'ЄКТІВ ГІРСЬКОЇ ЧАСТИНИ ІВАНО-ФРАНКІВСЬКОЇ ОБЛАСТІ**

Анотація: у даному дослідженні проаналізовано існуючий стан курортно-рекреаційної інфраструктури гірської частини Івано-Франківської області. З метою виявлення недоліків та перспектив розвитку сучасної рекреаційно-туристичної галузі Івано-Франківської області, проведено ретроспективне дослідження процесу формування рекреаційно-туристичного комплексу гірської частини Прикарпаття та охарактеризовано сучасні тенденції його розвитку.

Ключові слова: ретроспективний аналіз, рекреаційні об'єкти, Прикарпаття, туристична інфраструктура.

**Постановка проблеми.** Наявність унікальних рекреаційно-туристичних ресурсів, цілющий клімат, багата історія та етнографія Прикарпаття зумовили значний розвиток туристичної індустрії, яка представлена широким спектром рекреаційних об'єктів. Безперечно сучасний стан рекреаційно-туристичної інфраструктури піддався впливу історичних передумов зародження та становлення туристичної сфери. Дане дослідження має за мету сформувати інформаційну базу для успішного впровадження новітніх рекреаційно-туристичних технологій та прогресу в сфері інвестиційного клімату гірських територій Прикарпаття, що має стати великим кроком у формуванні унікального, високоатрактивного туристичного іміджу краю.

Прикарпаття з його унікальними рекреаційними ресурсами, цілющим кліматом, багатством пам'яток історії та культури, цікавою етнографією та красою природи володіє могутнім потенціалом для розвитку туристично-рекреаційної індустрії. Зокрема, значною мірою це стосується гірської частини Івано-Франківської області, де рекреаційно-туристична індустрія є пріоритетним напрямком господарювання. Один з найпривабливіших куточків України щороку приваблює численну кількість туристів своїми незайманими ландшафтами, самобутніми обрядами та традиціями, автентичною народною архітектурою. Окрім того, природні умови та рекреаційні ресурси Карпатських гір є особливо сприятливими для лікувально-оздоровчих цілей відпочиваючих, завдяки наявності лікувальних мінеральних джерел, на базі яких діють бальнеологічні курорти. Гірський рельєф території також є сприятливим для занять різними видами спорту, особливо зимовими.

Для виявлення сучасного стану та перспектив розвитку рекреаційно-туристичної інфраструктури Прикарпаття, слід детально розглянути історію її формування під ретроспективним кутом зору, починаючи від зародження та становлення перших рекреаційних об'єктів і до сьогодення.

**Виклад основного матеріалу.** Впродовж віків територія Прикарпаття перебувала під владою різних держав, кожна з яких належним чином оцінювала її значний рекреаційний потенціал. За результатами досліджень науковців, зокрема М. Депутата в історії розвитку туристично-рекреаційної інфраструктури нашого краю (зокрема гірських районів) можна виділити три основні періоди:

- 1) Австрійсько-польський.
- 2) Радянський.
- 3) Сучасний період [1].

Початком *першого та найдовготривалішого періоду* вважають кінець XIX ст., коли сучасна територія Прикарпаття перебувала у складі Австро-Угорської імперії. Тодішній уряд прагнув перетворити територію Східних

Карпат у потужний осередок європейського відпочинку аналогічний Альпійським курортам. Тому розпочалося активне формування мережі відпочинкових та лікувально-оздоровчих закладів, а також зароджувалась діяльність туристичних товариств та клубів. Отож, невдовзі територія нашого краю здобуває значну популярність серед туристів. Незважаючи на все ще низький рівень обслуговування та інфраструктури, туристичні подорожі поступово набувають популярності. Рекреація стала головним джерелом доходу для місцевих жителів, що забезпечило Гуцульщині популярність серед поціновувачів етнографічної культури, традицій та неповторної природи краю. [2].

Як свідчать історичні джерела, перший туристичний притулок на сучасній території нашої області був створений у 1878 році на полонині Гаджина у Чорногорі завдяки діяльності польських туристичних організацій. Притулок імені Яна Грегоровича складався з трьох кімнат, що обігрівались спільною піччю, комори та сіней. [3].

У 1879–1881 рр. в урочищі Заросляк біля підніжжя гори було збудовано ще один туристичний притулок, імені Генріха Хоффбауера (автора першого путівника по Чорногорі). Споруда могла вмістити 120-150 осіб на нічліг та була особливо популярною серед туристів, оскільки служила відправною точкою для гірських походів Чорногорію [3]. У 1908 р. притулок був знищений пожежею, а сьогодні тут розташована туристична база Заросляк (рис. 1).



*Рис. 1. Туристичний притулок  
ім. Г. Хоффбауера.*



*Рис. 2. Туристичний притулок  
на річці Свіча*

Поступово на перетині основних туристичних маршрутів була створена ціла мережа таких притулків (рис. 2; 3). Загалом, як свідчить значна частина тогочасних інформаційних матеріалів, із 78 притулків для туристів в Польщі, 47 знаходились на теренах Східних Карпат. [1]

Крім названих, у міжвоєнний період, в Чорногорі притулки функціонували ще в кількох місцях: на горі Маришевській (з 1937 р.), на Яблуницькому перевалі (з 1932 р.), під горою Довбушанка, на горі Кострича [4].

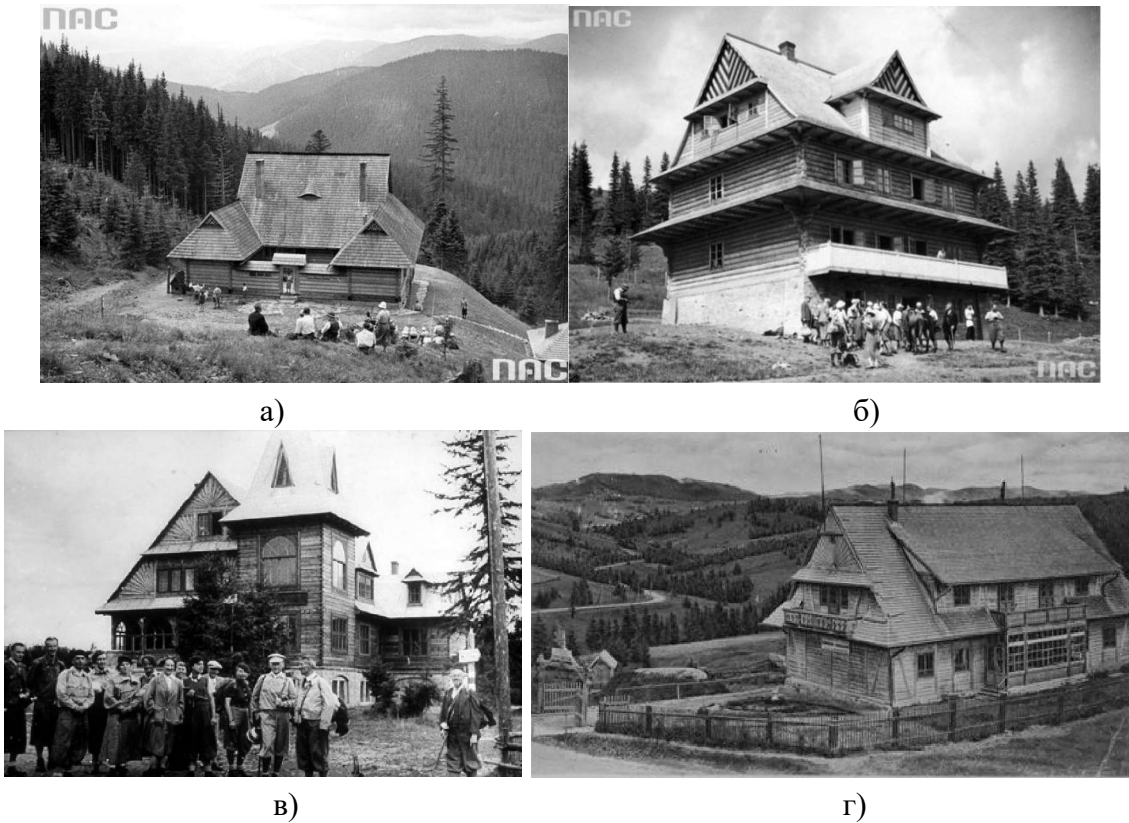


Рис. 3. Туристичні притулки на теренах Прикарпаття:  
 а) притулок під г. Маришевською  
 б) притулок на г. Кострича  
 в) притулок під г. Довбушанка  
 г) притулок на Яблуницькому перевалі.

Перший український готель в с.Микуличин відчинив свої двері для туристів у 1901 році. Двоповерхова вілла вміщала 8 спільних кімнат та гостинну. Загалом в Яремче, Ворохті, Ямні та інших мальовничих містах та селах Прикарпаття (рис. 4; 5) було збудовано сотні пансіонатів, туристичних баз та вілл для відпочинку мандрівників.



Рис. 4. Пансіонат в с. Дора.



Рис 5. Пансіонат в с. Ворохта

Серед туристично-рекреаційних закладів того періоду особливо варто згадати заклади для відпочинку еліти. Зокрема в урочищі Підлюте, яке приваблювало відвідувачів лікувальними джерелами сірчано-йодистої мінеральної води. Тут знаходилася резиденція митрополита Андрія Шептицького та було споруджено два будинки для відпочинку заможних рекреантів, а також відпочинковий павільйон з 31 кімнатою для відвідувачів та різноманітними принадами для рекреантів, такими як стрільниця, купальня, тенісні корти [4]. З 1926 року за сприянням митрополита Андрія Шептицького під горою Сокіл було розпочато спорудження найбільшого табору Українського Пласту, який містив житлові приміщення, світлицю, кухню та був розрахований на розміщення 500 осіб [1].

У міжвоєнний період розпочали свою діяльність десятки відпочинкових вілл та пансіонатів. Елегантна та унікальна архітектура цих закладів гармонійно поєднувала риси європейської архітектури з самобутньою гуцульською автентикою. На жаль красу цих неповторних дерев'яних та кам'яних будівель ми можемо спостерігати лише зі старих світлин, знайдених в архівах, оскільки більша частина їх була нещадно знищена в епоху війни.

Одним з небагатьох готельних закладів, споруда якого зберіглась до сьогодні і служить урядовою спорудою м. Яремче був готель Францішека Гануса - мурована двоповерхова будівля з верандою (рис. 6). Окрім готельних номерів, споруда містила ресторан, танцювальний зал, кінотеатр та кухню. [5]

У с. Ямна був споруджений найбільший на той час пансіонат "Горгани" - будинок відпочинку фінансових урядовців, налічував 40 кімнат. Також у с. Ямна було збудовано відпочинковий пансіонат для вчителів - "Маковиця", який за короткий період свого існування слугував культурним та просвітницьким ядром інтелігенції (рис. 7).



Рис. 6. Готель Францішека Гануса



Рис. 7. Пансіонат "Маковиця"

Окремої уваги заслуговують курортні заклади та санаторії того часу, які користувались особливою популярністю завдяки цінним лікувальним ресурсам нашого краю. Серед найвідоміших слід згадати бальнеологічний курорт у м.

Яремче, створений з ініціативи доктора медицини Йозефа Матушевського, оздоровчий центр у с. Буркут, курорт в Делятині, відомий цілющими соляними джерелами, а також санаторій у с. Черче з його цінними мінеральними водами та грязями [6].

В цей період також відбулося зародження сільського зеленого туризму, який тоді носив назву "літнисько". Вже тоді місцеві жителі надавали приїжджим туристам житло та можливість ознайомитися з місцевою культурою та традиціями.

Тож даний період можемо охарактеризувати одним з найважливіших, адже саме тоді відбулося становлення та перші кроки у розвитку рекреаційно-туристичної сфери нашого краю.

*Радянський або післявоєнний період* розвитку рекреації бере свій початок у 50-х роках ХХ ст. Його пов'язують з відродженням та розбудовою туристичної інфраструктури, яка зазнала руйнацій та занепаду внаслідок Другої світової війни. Потреба народу в організованому відпочинку та відновленні сил після виснажливих воєнних дій зростала, і як наслідок розпочалось активне відновлення існуючих та спорудження нових закладів відпочинку [4].

Починаючи з 50-х років в області активно розвивається зимовий вид відпочинку, приваблюючи нові потоки туристів. Особливою популярністю на республіканському рівні користувались лижні комплекси Яремче та Ворохти. З 1960-х років виокремлюються такі основні види туризму, як іноземний туризм, молодіжний туризм, профтуризм, військовий та шкільний туризм, кожен з яких активно розвивався на базі туристичних ресурсів Карпат [1].

Не зважаючи на досить стримані темпи розвитку рекреаційної індустрії краю, що було спричинене рядом політичних факторів, в роки Радянського Союзу все ж були споруджені чудові зразки рекреаційних закладів, архітектурне вирішення яких містило в собі відлуння автентики та самобутньої культури краю. Із найяскравіших прикладів слід виділити туристичну базу "Гуцульщина", збудовану в 1963 році за проектом архітекторів Лукомського В., Боднарука І. та Гриніва І.. Гостроверхі дахи та витончений дерев'яний орнаментований декор споруди в поєднанні з кам'яним облицюванням надавали споруді неповторності та приваблювали туристів (рис. 8).

У 1979 році свою діяльність розпочав один з найбільших туристичних закладів - туристична база "Карпати". Гармонійно вписавшись у довкілля, архітектурний ансамбль бази став привабливою родзинкою Яремче.

Серед інших, не менш цінних зразків тієї епохи слід виокремити санаторій "Карпатські зорі" (м. Косів), турбазу "Беркут" (с. Яблуниця), готель "Яремче" (м. Яремче) та інші.

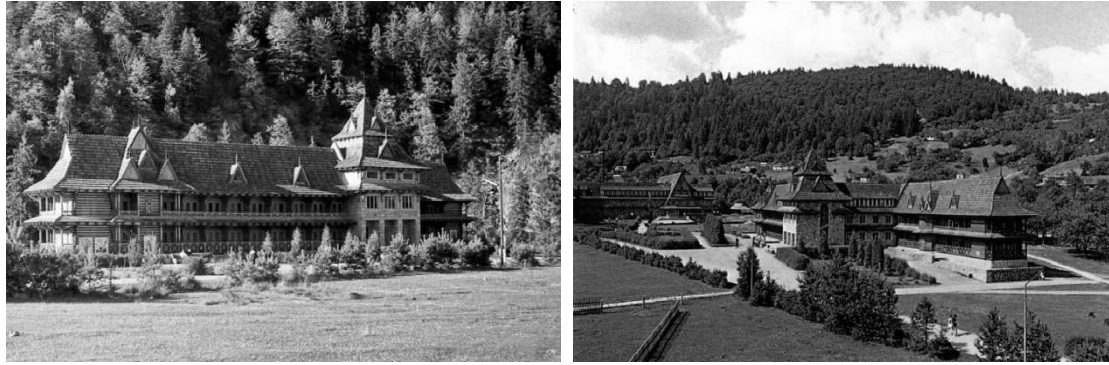


Рис. 8. Туристична база "Гуцульщина", м. Яремче.



Рис. 9. Санаторій "Карпатські зорі"  
(м. Косів)

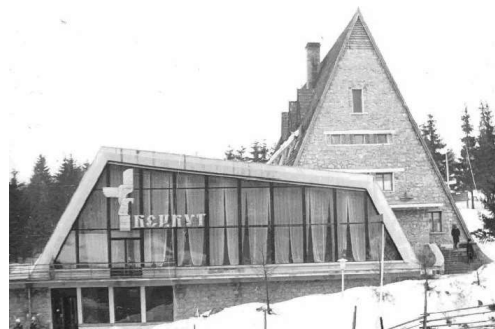


Рис. 10. Турбаза Беркут  
(с. Яблуниця)

Архітектура згаданих закладів є своєрідним втіленням унікальної краси Карпатських гір, колоритного гуцульського мистецтва, побуту та традицій.

В цей період сільський туризм також укріпив свої позиції, набуваючи форми приватного бізнесу для місцевих жителів, які надавали послуги проживання та ознайомлення з культурою краю, особливо у сезонний період, коли санаторії та пансіонати були переповнені.

Згідно з дослідженнями Тараса Я. Н. ресурсний потенціал українських Карпат був одним з найсприятливіших для лікувально-оздоровчого туризму на території СРСР, що стало поштовхом для формування нової та розбудови існуючої потужної мережі санаторно-курортних закладів [7]. Такий розвиток курортно-рекреаційної інфраструктури краю став основою для формування масового туристично-екскурсійного руху та популярності не тільки на регіональному, але й національному та загальнореспубліканському рівнях, що в свою чергу спричинило популяризацію етнокультури краю [8].

*Третій період* розвитку рекреаційно-туристичної сфери нашого краю пов'язаний зі становленням незалежності нашої держави. Окрім популярних ще за радянських часів Яремче, Верховини та Ворохти, дедалі більшої популярності набувають такі туристично-рекреаційні центри як Буковель, Татарів, Яблуниця. Формуються два типи рекреаційних закладів - санаторно-курортного лікування та туризму і відпочинку.

Завдяки багатству лікувальних ресурсів, зокрема лікувальних грязей, мінеральних вод, озокериту та цілющому клімату, у Карпатах продовжують своє функціонування санаторії-профілакторії ("Кремінці" (с. Татарів), "Смерічка", "Гірське повітря" (с. Ворохта), "Черче" (с. Черче), "Шешори" (с. Шешори), "Водоспад", "Яремче" (м. Яремче)) бази відпочинку ("Горгани", "Едельвейс", "Карпати", "Легенда" (м. Яремче) "Нафтовик" (с. Яблуниця)), дитячі табори та санаторії ("Прикарпатський", "Сніжинка" (м. Яремче), "Прут" (с. Татарів) та санаторій матері і дитини "Прикарпаття" (м. Яремче)) та лікувально-оздоровчі комплекси "Гірський", "Гуцульщина" (м. Яремче), "Верховина" (с. Верховина), "Карпатські зорі" (м. Косів), "Смерічка" (с. Люча), "Сріблясті водоспади" (с. Шешори), які щорічно оздоровлюють сотні тисяч людей [9].

На сучасному етапі готельна індустрія нашого краю представлена великою кількістю туристично-рекреаційних об'єктів. Свою діяльність розпочинає широкий спектр великих рекреаційних комплексів та приватних туристичних закладів з високим рівнем обслуговування. Як правило, всі готелі розташовані біля підніжжя гір поряд з автомобільними трасами в місцевостях, відомих своїм лікувальним кліматом.

Особливої уваги заслуговує реалізація проекту туристичного селища "Маєток Святого Миколая" у с. Пістинь Косівського району, який передбачає будинок пошти "Святого Миколая", відпочинкові котеджі, спортивний комплекс, льодову ковзанку, майданчики для ігор та атракціонів, тематичний парк зі скульптурними зображеннями казкових персонажів, дитячу залізницю.

Феноменальну популярність сьогодні здобув гірськолижний туристичний комплекс "Буковель" (рис. 11-13), який пропонує своїм відвідувачам широкий спектр послуг та атракцій. У комплексі впроваджені найсучасніші технології туристичної інфраструктури. Десятки сучасно обладнаних готельних комплексів, котеджів та приватних готелів гармонійно розкидані в оточенні первозданної природної краси Карпатських гір.

Туристичний комплекс «Буковель» складається з двадцяти п'яти двоповерхових котеджів загальною місткістю 300 місць.

Сільський зелений туризм, який зародився на теренах Прикарпаття ще на початку ХХ ст. сьогодні набуває особливої актуальності, що супроводжується появою нових відпочинкових вілл, приватних пансіонатів. Близько 300 господарів садиб надають туристам послуги житла. Даний перспективний напрямок туристичної діяльності окрім популяризації фольклору, народного мистецтва та культури нашого краю, забезпечує зайнятість сільського населення та їхній добробут.





*Рис. 11. Готель "Skilandhouse",  
Буковель*



*Рис. 12. Спа-готель Редіссон Блу Резорт,  
Буковель*



*Рис. 13. Котеджі туристичного комплексу "Буковель"*

Отож, слід відмітити, що сучасному періоду формування рекреаційних об'єктів Прикарпаття притаманні деякі позитивні зрушення, зокрема зростає кількість готельних споруд європейського рівня, які окрім стандартних послуг розміщення пропонують багату та різноманітну туристичну програму. Однак, за результатами даного дослідження, можемо зазначити, що дані зміни незначні і готельно-туристична індустрія перебуває у замороженому стані, що зумовлюється браком інвестицій та відсутністю комплексної програми розбудови та державного нагляду [10]. Як зазначає Гарбера О.Є. така програма в першу чергу передбачала б модернізацію існуючих лікувально-оздоровчих закладів, продаж на конкурсних засадах недобудованих рекреаційних закладів з розглядом представленої концепції, а також використання сучасних технологій для розвитку та реконструкції об'єктів туристичної інфраструктури [11]. З метою вдосконалення готельної індустрії науковець Г.Я. Круль пропонує інноваційну модель "готелю майбутнього", тобто готелю певної спеціалізації.

Такою спеціалізацією може бути, до прикладу, медичне обслуговування, зокрема реабілітація та відновлення сил внаслідок недуг чи травм. Також готель може бути призначеним для відпочинку молоді, носити спортивний, розважальний або ж культурно-мистецький характер. Зокрема особливу увагу варто приділити створенню відпочинкових закладів для інвалідів. Дана модель також передбачає розширення послуг, що надаються готелем та формування унікальної, цікавої концепції закладу [12]. Особливо актуальним сьогодні є застосування в сучасних рекреаційних закладах принципів екологічної архітектури, використання альтернативних джерел енергії, екологічно чистих будівельних матеріалів та новітніх технологій. З метою популяризації регіональної архітектури краю важливо при проектуванні об'єктів рекреації враховувати особливості місцевої народної архітектури та поєднувати їх з сучасними тенденціями та технологіями. Даний принцип може бути втілений не тільки в архітектурному вирішенні споруди, але й плануванні та функціональній програмі туристично-рекреаційних комплексів. Тобто, як пропонує Філюк С. М., дана ідея передбачає формування комплексної рекреації, яка вміщатиме природну, історичну та етнографічну складову і знаходитиме своє виявлення у відповідно створеному рекреаційному середовищі на основі раціонального та гармонійного поєднання природно-ландшафтних ресурсів, історико-архітектурних пам'яток та етнографічних особливостей краю [13].

**Підсумовуючи викладене**, слід зазначити, що протягом останніх років, незважаючи на значні проблеми, туристична сфера нашого краю динамічно розвивається. Прикарпаття з його унікальними природними атракціями, мінеральними джерелами, мальовничими ландшафтами, самобутньою культурою та побутом володіє потужними ресурсами для розвитку туристичної та санаторно-курортної сфери. Його потужний рекреаційний потенціал забезпечує всі умови для розвитку та процвітання багатьох видів туризму - спортивного, релігійного, екологічного, лікувально-оздоровчого, етнографічного, історико-пізнавального тощо. Тому реконструкція існуючих та створення мережі нових високо комфортабельних туристично-рекреаційних закладів з європейським рівнем обслуговування суттєво трансформує туристичне обличчя нашого краю, сформує його позитивний імідж та привабить все нові і нові потоки українських та іноземних туристів.

#### **Література**

1. Депутат М. До питання про історичні особливості освоєння рекреаційно-туристичного потенціалу в гірських районах Івано-Франківської області / М.Депутат //Історія української

- географії. Всеукраїнський науково-теоретичний часопис. – Тернопіль, 2012. – Випуск 26. – С. 35-47.
2. Клапчук В. Туризм та відпочинок на Гуцульщині у другій половині XIX – першій третині XX століть / В. Клапчук / Україна : культурна спадщина, національна свідомість, державність / НАН України, Інститут українознавства ім. І. Крип'якевича. – Львів, 2008. – Вип. 17 : Українсько-польсько-білоруське сусідство : XX ст. – С. 80–87.
  3. Пандяк І. Становлення та розвиток туристських притулків у східних Карпатах в Австро-Угорський та польський періоди. / Вісник Львівського університету. Серія географічна. 2013. Випуск 42. - С. 274–282
  4. Дмитренко Є., Дмитренко Я. Історичний розвиток рекреаційної інфраструктури українських Карпат. Матеріали ІХ Всеукраїнської науково-практичної інтернет-конференції «Вітчизняна наука на зламі епох: проблеми та перспективи розвитку» // Збірник наукових праць. – Переяслав-Хмельницький, 2014. – 340 с.
  5. Режим доступу: [http://kurs.if.ua/articles/villy\\_i\\_pansionaty\\_staroi\\_gutsulshchyny\\_gotel\\_ganusa\\_v\\_yaremchi\\_3605.html](http://kurs.if.ua/articles/villy_i_pansionaty_staroi_gutsulshchyny_gotel_ganusa_v_yaremchi_3605.html).
  6. Клапчук В. Курорти Східної Галичини до Першої світової війни / В.М. Клапчук, М.В. Клапчук // Історико-культурні пам'ятки Прикарпаття та Карпат – важливі об'єкти в розвитку туризму : Зб. мат. ІІІ Всеукр. н.-п. конф. (Львів, 27 березня 2015 р.). – Львів : ЛІЕТ, 2015. – С. 63–70.
  7. Тарас Я. Н. Принципы формирования курортно-рекреационных систем с учетом расселения (на примере Украинских Карпат) : автореф. Дис. ... Канд. Экон. Наук / Я. Н. Тарас. – М., 1980. – 27 с.
  8. Котенко Р. Формування туристично-рекреаційної бази Прикарпаття за радянської доби (1970–1980-ті рр.) / Р. Котенко // Науковий вісник Східноєвропейського університету ім. Лесі Українки. Історичні науки. – Луцьк, 2015. – Вип. 7 (284). – С. 91–95.
  9. Режим доступу: [http://ntu.kar.net/ukraine/kultura/turizm/bazy\\_ivanofrank.htm](http://ntu.kar.net/ukraine/kultura/turizm/bazy_ivanofrank.htm).
  10. О.Є. Гарбера, аналіз основних сегментів туристично-рекреаційної інфраструктури західного регіону України (на прикладі тернопільської, чернівецької, івано-франківської областей).
  11. Кравців В.С., Євдокименко В.К., Габрель М.М., Копач М.В. Рекреаційна політика в Карпатському регіоні: принципи формування, шляхи реалізації. Чернівці, "Прут", 2005. - 72с.
  12. Круль Галина Ярославівна. Основи готельної справи, навч. Посібн./Г.Я. Круль. – К.: Центр учбової літератури, 2011. – 367с.
  13. Філюк С. М. Проблеми використання рекреаційно-туристських ресурсів Івано-Франківської області / С. М. Філюк // Карпатський край. - 2012. - № 2. - С. 90-98.

#### Анотація

В данном исследовании проанализировано существующее состояние курортно-рекреационной инфраструктуры горной части Ивано-Франковской области. С целью

выявления недостатков и перспектив развития современной рекреационно-туристической отрасли Ивано-Франковской области, проведено ретроспективное исследование процесса формирования рекреационно-туристического комплекса горной части Прикарпатья и охарактеризованы современные тенденции его развития.

Ключевые слова: ретроспективный анализ, рекреационные объекты, Прикарпатье, туристическая инфраструктура.

#### Abstract

This study analyzes the current state of the resort and recreational infrastructure of the mountainous part of the Ivano-Frankivsk region. In order to identify shortcomings and prospects of development of modern recreational and tourist industry of Ivano-Frankivsk region, a retrospective study of the formation of the recreational and tourist complex in mountainous part of Precarpathian region is made and modern development trends are characterized.

Keywords: a retrospective analysis, recreation facilities, the Carpathians, the tourist infrastructure.

УДК 721.052.7+721.052.8

**М.В. Городецька**

*аспірантка кафедри теорії, історії архітектури та синтезу мистецтв,  
Національна академія образотворчого мистецтва та архітектури  
(м. Київ, Україна)*

### АДАПТАЦІЯ ПАМ'ЯТОК АРХІТЕКТУРИ ДЛЯ МАЛОМОБІЛЬНИХ ГРУП НАСЕЛЕННЯ: АНАЛІЗ ЗАКОРДОННОГО ДОСВІДУ

Анотація: в статті аналізується закордонний досвід адаптації пам'яток архітектури для маломобільних груп населення, а саме засоби горизонтального та вертикального переміщення.

Ключові слова: маломобільні групи населення, адаптація, пам'ятка архітектури.

**Постановка проблеми.** Довгі роки вважалося, що адаптація пам'яток архітектури організація доступності до них маломобільних груп населення неможлива, виходячи з того, що будь-яке втручання у пам'ятку істотно порушують як зовнішній вигляд, так і, в деяких випадках, інші складові будівель і споруд. Але у розвинутих країнах заходу вже протягом багатьох років існує практика створення безперешкодного доступу до історичних будівель. Так в 1999 році був прийнятий закон, який зобов'язує усіх власників пам'яток архітектури створити сприятливі умови для можливості їх