

УДК 72.01

Ю.О. Ковтун

*кафедра архітектурного проектування  
Національний університет «Львівська політехніка»*

## **ТРАНСЛЯЦІЯ ДОСВІДУ ТРАНСПЕРСОНАЛЬНОЇ ПСИХОЛОГІЇ У СФЕРУ АРХІТЕКТУРНОЇ СЕМАНТИЧНОСТІ (НА ПРИКЛАДІ ПЕРИНАТАЛЬНОГО ДОСВІДУ ЛЮДИНИ)**

У статті проаналізовано кореляцію описів чуттєвих характеристик архітектурного простору з описами перших психічних переживань людини (перинатальний період). Описано використання досвіду трансперсональної психології в розширенні трактування архітектурної семантичності.

Ключові слова: архітектурна семантика, сприйняття архітектури, архітектурний катарсис, перинатальні матриці.

Мета статті - показати динамічну взаємодію між першим психічним (перинатальним) досвідом людини і сприйняттям навколишнього середовища (архітектурного зокрема) та як наслідок – психоемоційні реакції.

Трансперсональна психологія розкриває нові точки зору психічного взаємозв'язку людини та середовища. Зокрема, перинатальний досвід можна використати в розширенні трактування семіологічної мови архітектури та пояснити за допомогою нього ряд психічних процесів, пов'язаних з простором. Через систему образів перинатальний досвід має тісний зв'язок з подальшим сприйняттям простору та може викликати ті чи інші переживання і відчуття. Це робить його важливим психоемоційним чинником та заслуговує на глибше вивчення в контексті архітектурної семантики.

Починаючи з 50-х років ХХ ст. розвиток архітектурної семантики тісно пов'язується з питанням сприйняття, що належить до сфери психологічних наук. Композиційні, організаційні та інші прийоми в архітектурі розвивалися та користувалися досвідом таких психологічних напрямків як: біхевіоризм, гештальтпсихологія, формалізм, функціоналізм, дієвий і системно-дієвий підходи, когнітивний підхід, трансперсональна психологія[1], нейролінгвістичне програмування. Ці напрямки дали початок цілому спектру течій семіотико-архітектурного мислення та психології архітектури.

Згідно з Ю. Янковською завдяки трансперсональній психології загострилась важливість середовищного питання, архітектурний простір почали трактувати як екзистенційний – простір для життя та життєвих процесів (цим займалися такі теоретики, як В.І. Іовлев, В.А. Фаворський, Н.І. Смоліна та ін.) Розвивається ряд нукових підходів по вивченню системи «людина-

середовище»: середовищна психологія (М. Е. Хейдметс, Ю. Круусвал, Т. Нійт, Раппапорт І., Альтман, Г.А. Ковальов, Г. М. Андрєєва), проксеміка (Е. Холл, К. Левін, Г. Ліндсей, Р. Фрейджер), екопсихологія (В. П. Панов, С. Д. Дерябо, В. А. Ясвін, Дж. Гібсон, К. Левін, Е. А. Климов, В. А. Скребець), поведінкова географія та ін. Зараз розвивається напрямок «антропологічний дизайн», який заснувала російський архітектор та психолог Н. Івановська. Напрямок користується найновішими результатами психологічних досліджень, досвідом східних наук та семантики[2].

Питання перинатального досвіду вивчається у мистецтві, релігіях, філософії, в різних напрямках соціальної та політичної психології [3, с.51], але в галузі архітектури воно досліджено достатньо мало. З точки зору семіологічної мови архітектури це питання розкрито вперше.

### **Постановка питання**

Більшість напрямків психології знаходяться у площині персонального досвіду людини, який вона отримала в процесі виховання, соціалізації та особистого свідомого розвитку. Трансперсональна психологія пропонує радикально нове трактування психіки людини. Вона має основним об'єктом позаперсональний досвід (трансперсональний та перинатальний) та досліджує їх вплив на повсякденне життя.

Трансперсональна психологія (від лат. trans — крізь, через + лат. persona — особа і грец. psyche — душа + logos — вчення) — «це вчення про трансперсональні переживання (ті, в яких відчуття самототожності виходить за межі індивідуальної чи особистої самості), їх природу, різноманітні форми, причини та наслідки, а також про ті проявлення в галузях психології, філософії, практичному житті, мистецтві, культурі, життєвому стилі, релігії, які надихаються ними чи які прагнуть їх викликати, виразити, використати чи зрозуміти»[4, с. 23]. Наука виникла в 70-х роках ХХ століття, основною ціллю якої було дати пояснення явищам, що ними не займалися напрямки традиційної психології того часу. Основними представниками її є Дж. Ліллі, Т. Детлевсен, Дж. Перакос, Л. Опп, С. Гроф, Р. Ассаджолі, К. Дюркгейм, К. Уілбер.

Одним із знаних діячів трансперсональної психології є Станіслав Гроф — доктор філософії, професор психології Каліфорнійського університету, який протягом 50-ти років шляхом практичної терапії досліджує трансперсональний та перинатальний досвід людини. Основним внеском С. Грофа в трансперсональну психологію є розробка матриць внутрішньоутробного періоду життя людини та процесу народження, які були названі базовими «перинатальними» матрицями (БПМ). Peri — означає «біля», natalis — «той, що стосується процесу народження» [3, с.38]. Матриці поділені на 4 етапи внутрішньоутробного періоду життя плоду та процес народження:

внутрішньоутробний розвиток (БПМ I), відчуття всестороннього тиску на плід – перейми (БПМ II), процес народження (БПМ III), вихід плоду назовні та переріз пуповини (БПМ IV)[3].

У книзі «Психологія майбутнього» психолог описує, як перинатальні переживання можуть відображатися на подальшому біографічному житті людини. Наші спогади про події пов'язані між собою емоціями та фізичними переживаннями. Вони об'єднані певним емоційним станом наче спільним знаменником та виникають під час активації спогадів про одну з цих подій. Це явище С. Гроф називає «системою конденсованого досвіду»(СКД)[3] – згустком енергії певного виду переживань. Тобто, зіткнувшись з ситуацією із певним емоційним забарвленням чи фізичним відчуттям, людина не сприймає цей досвід відокремлено, а переживає весь «багаж» схожих подій, зібраний в пам'яті. Феномен СКД можна пояснити голографічною властивістю мозку запам'ятовувати інформацію не точково, а ділянкою, з'єднуючи між собою групу подразників. При відтворенні в пам'яті певного образу активується не один нейрон відповідальний за образ, а ціла група пов'язаних з ним нейронів [5]. Критерій потрапляння певного епізоду у СКД - це його насиченість.

Важливість роботи на перинатальному рівні полягає у тому, що «досвід біологічного народження настільки складний та багатий на емоції та фізичні відчуття, що вміщує в прототипній формі базові теми всіх можливих СКД» [3, с.38]. І саме в досвіді народження людина переживає первинні, інстинктивні, можна навіть сказати тваринні емоції – сильні переживання страху, радості, навіть ейфорії, тотальну агресію й жорстокість, загрозу життю, здоров'ю, цілісності тіла, задуху, що близька до смерті. Науковець стверджує, що психічний та фізичний стрес, отриманий в процесі народження значно перевищує будь яку травму дитинства чи пізнішого досвіду[3]. І в подальшому житті при апелюванні відчуттів на емоційний «багаж» перинатальний досвід може накладатися на нову ситуацію та провокувати інстинктивність та тваринність у поведінці людини, значно підсилюючи силу реакції, роблячи її невідповідною до подразника.

«Існуює динамічна взаємодія між СКД й зовнішнім світом. Події нашого життя можуть активізувати відповідні СКД – і навпаки, відповідні СКД можуть так впливати на наше сприйняття і поведінку, що ми будемо відтворювати їхні центральні теми у своєму житті» [3]. Це свідчить про важливість оточення у нагадуванні яскравих подій та повернення людини в певний емоційний стан.

Наше підсвідоме та процес біологічного народження тісно пов'язані. Крім того, СКД може сягати ще глибше і мати початок в трансперсональному досвіді – переживання єдності чи ідентифікації з людьми, природою, світом, юнгівські архетипи, колективний досвід, розуміння відповідності мікро- та макросвітів.

### **Проведення дослідження.**

Автор статті провела експлораторне дослідження у формі ґрунтовної теорії для накопичення матеріалу та визначення критеріїв, якими керуються люди в оцінці/описі чуттєвих характеристик архітектурного простору. Дослідження проводилось у формі анкетування в 3 етапи та, частково, глибинного інтерв'ю. В анкетуванні першого етапу опитуваним потрібно було описати відчуття, які виникають у них від перебування в середині або біля певної споруди. Опрацьовано було 3 споруди приблизно по 30 анкет на кожную, до точки наповнення – та кількість, коли відповіді починають повторюватися. Дві споруди серед них різних стилів, проте одного призначення - головний та 4-й корпуси «Львівської політехніки», третя – сакральна - це костел Ольги та Єлизавети. У вибірку входили люди різного плану. В навчальних корпусах опитано студентів, викладачів, працівників охорони та буфету, також люди, що опинилися там уперше (майбутні студенти, що подавали документи на вступ та їхні батьки). У Костелі Єлизавети опитано як прихожан, так і туристів чи людей, які іноді приходять помолитися. Схожі відповіді було посортовано по групах, які об'єднувалися певною емоцією/переживанням. Таких груп на кожную споруду припало по 5-7 основних та одна з різними відповідями, які не потрапили у жодну групу.

Друга анкета спрямована на визначення важливих для людини критеріїв простору. Потрібно було описати якості простору, які респондент цінує найбільше, і навпаки, ті, які приносять відчуття дискомфорту. В умовах не було дано обмежень, щоб отримати більш суб'єктивний матеріал. Так було опитано орієнтовно 30 осіб, до точки наповнення, вибірку становили друзі та друзі друзів (метод «снігового кому»).

Третій етап - анкета щоденникового типу. Щоденник вівся протягом 10-30 днів, де щодня опитувані записували відчуття, які виникли від контакту з архітектурним середовищем. В умовах, як і в попередній анкеті, не було дано обмежень, щоб отримати якомога більш суб'єктивні описи, без впливу опитувальника. Вибірка формувалась також методом «снігового кому». Кількість опитуваних становить 25 осіб.

Аналізуючи відповіді, було простежено досить нехарактерні фрази як для опису архітектурного простору. Наприклад, одна опитувана чітко сказала, що споруда, де вона працює (4-й корпус) викликає в неї відчуття провини. «Винна без вини, здається нічого не зробила, але чомусь винна» - сказала вона, причому це відчуття виникало в неї раніше, а не було пов'язане із поставленим питанням. Була категорія – описи зовнішнього тиску, які виражались словами про нестачу повітря чи задуху: «стало легше дихати», «я задихаюсь тут», «нема чим дихати», «важко дихати» - ці описи досить часто зустрічались в анкетах.

Коли автор сортувала результати досліджень в певну систему, стало помітно, що описи «задухи» перегукуються з висловлюваннями про II перинатальну матрицю Грофа. На основі цього спостереження було відшукано та проведено дальшу паралель між описами відчуттів від простору та описами переживань перинатальних матриць. Знайдена відповідність говорить про те, що архітектурні якості чи елементи можуть слугувати подразником тих чи інших перинатальних переживань.

В людському розумі є система образів чи маячків (відміток), які людина виділяє в навколишньому просторі та які апелюють до перинатального досвіду. Гроф це називає механізмом «динамічного двійника» - «тенденцією через зовнішній стимул активувати відповідну СКД (скупчення спогадів)... та сприяти підняттю даного матеріалу з глибини підсвідомості на поверхню»[3]. Чутливість до певного виду маячків визначається сильними, яскравими переживаннями в період певної матриці. Крайні, гострі форми таких реакцій на простір, що належать вже до сфери психотерапії – це страхи та фобії, такі як: клаустрофобія (страх обмеженого простору), агорафобія (страх відкритого простору), акрофобія (страх висоти), фобії пов'язані з соціальними контактами.

Так, навколишній простір людини виступає психотропним, емоційно-активним чинником і може формувати в людини відповідні реакції. Теорія перинатальних матриць дає своє пояснення цьому процесу, доповнюючи базу інших існуючих тлумачень. Вона не претендує на звання основної чи важливішої, а лише дає новий кут бачення, що дозволяє розширити символічно-знакове трактування архітектури.

На рис. 1-5 показано малюнки образів перинатальних матриць, що виникали в людей під час терапевтичних сеансів С. Грофа. Далі проводитимуться паралелі між цими переживаннями та відчуттями, що виникають від контакту з архітектурним оточенням, отриманими під час опитування та з архітектурної теїрії.

### **Проявлення образів перинатальних матриць в архітектурі**

*Перша базова перинатальна матриця (БПМ I)* – злиття з матір'ю, період внутрішньоутробного розвитку ембріону. Психічні відчуття: плід не відчуває бар'єрів і не розрізняє зовнішнє та внутрішнє, відчуття єдності з Всесвітом, з Богом, плавання у морі, ідентифікація з водними тваринами (рибами, китами, дельфінами тощо), образ Матері природи, що піклується, живить та годує, красиві місця, відчуття польоту, символи птахів, якщо «хороша утроба» (рис.1). У випадку «поганої утроби», якщо мають місце алкоголь, наркотики, паління, сильні негативні емоції, спроби абортів, виникають образи забруднених водойм, токсичних звалищ, демонічних істот, криваві сцени (рис.2).



Рис.1. I перинатальна матриця (позитивна утроба). Океанічні, космічні відчуття, відчуття єдності з Всесвітом.

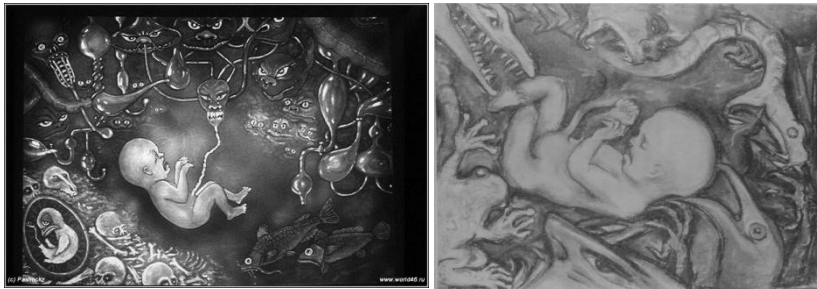


Рис. 2. I перинатальна матриця (негативна утроба). Демонічні образи, криваві картини



Рис. 3. II перинатальна матриця. Образи обвивання восьминогом, павуком, попадання в пастку, відчуття проковтування, неможливість впоратися з ситуацією.



Рис. 4. III перинатальна матриця. Образ вихору, що затягує, коридору зі світлом в кінці, процес виходу назовні, пробудження, трансформації.



Рис.5. IV матриця. Вихід назовні, з'єднання з Всесвітом. Страх втратити це

У подальшому житті пам'ять про БПМ I може проявлятися у таких подіях: задоволення первинних потреб, опіка близьких, ігри з однолітками, гармонійна сім'я, повноцінні любовні стосунки, прекрасні природні місця, творчість високої естетичної цінності, плавання в чистій воді, океані, озері[3]. Задоволення первинних потреб (комфорт, безпека - фізичний рівень), добрі соціальні та сімейні стосунки (потреба причетності до групи - соціальний рівень), природна та естетична краса, відчуття єдності (естетична потреба та потреба в єдності - рівень самоактуалізації) – паралель з деякими пунктами піраміди потреб А. Маслоу [6]. Це такий дещо інфантильний (безініціативний) шлях реалізації потреб, але тим не менше він приводить до найвищого рівня потреб (тут, стану єдності та естетичного задоволення). Він являє собою гармонію спокою, де людина виступає в ролі пасивного сприймаючого об'єкту, а зовнішній світ у ролі активного турботливого середовища – стан, до якого людина буде прагнути впродовж подальшого життя. Такий стан є еталоном гармонії спокою, який періодично змінюється на потребу в гармонії ризику (це вже третя матриця).

Відчуття повітряності, водянистості: плавність, перетікання, округлість форм, витонченість, легкість, подрібненість візерунку, акуратність, просторовість форм – усі ці архітектурні моменти, через апеляції до першої перинатальної матриці, створюють відчуття естетичного задоволення, причетності до чогось вищого, єдності з людьми, природою, попередніми та майбутніми поколіннями. Про такі місця люди висловлюються: «заворожує», «заспокоює», «мурашки по шкірі», «контакт з чимось вищим», «божественним», говорять про лікувальні властивості споруди.

Важливе місце тут посідає потреба контакту з природою, про неї опитувані найчастіше згадували (23-є з 25-ти). Траплялися такі вислови: «Багато доглянутої зеленої трави/газонів, дерев і тіні – для мене це одна з головних ознак радісного існування й можливості зосередитися на власних думках», «прогулянка лісом – відчуваю себе спокійною і вільною», опис сільського подвір'я: «Все навколо живе. Багато простору і він живий». Потреба контакту з природою є настільки сильною, що здатна пом'якшити інші негативні фактори: «Вже другий день думаю про низькі стелі, намагаюсь щось відчути. У міській квартирі вони мене гнітять, почуваюсь, як у клітці, а тут в хаті ( в селі ) мені комфортно, а у кухні висота стелі всього 2 м, і якимось нічого. Думаю, справа в тому, що самі по собі будівля сприймаються, як частина усєї землі», «Контакт з живою природою. Затишно, коли в хаті можна палити живий вогонь, коли навколо квіти та є тварини, і коли птахам є де зупинитись і поспівати. Ідеальна архітектура - це така, що прагне інтегруватись у природу, а не перечити їй».

*Друга базова перинатальна матриця (БПМ II)* - плід відчуває всебічний тиск, задуху та загрозу життю. Відчуття та образи, що виникають: заковтування міфічним звіром, поглинання всього світу, чудовиська, що захоплюють жертву (рис.3), крайня небезпека, високий рівень тривожності та загальної недовіри, самотність, провина, абсурдність життя, екзистенційний відчай, переконання, що це ніколи не скінчиться, виходу не існує, вигляд безнадійних ситуацій, ідентифікація з в'язнями у підземних тюрмах, полонені концтаборів, біль пійманих у пастку тварин, тортури, зв'язок з людяним чи божественним повністю перерваний, життя видається беззмістовним театром абсурду, у якому грають картонні герої та роботи, або жорстоким цирковим номером [3].

На другій матриці яскравими переживаннями є загроза небезпеки, захоплення, оточення ворогом, потрапляння в пастку, відчуття задухи, тиску, стискання, обволікування (рис. 3), почуття вини, безвиході, відсутності сенсу, приниження гідності та самооцінки. Воєнні дії, болісні відчуття, фізична напруга, жорстка психологічна травматизація (емоційна депривація, загрозливі ситуації, відторгнення, гнітюча сімейна атмосфера, насмішки та приниження). Це все веде до агресії, страху, пригнічення та пробудження тваринних інстинктів, що зберігають життя через спогади II перинатальної матриці[3].

Для другої матриці є характерними образи тварин та комах: проковтує або обвиває змія, обволікає павутиною павук, стискає восьминіг (рис. 3)[3]. Можливо, образи цих тварин в другій матриці, а також неприємні відчуття, пов'язані з ними, пояснюють твердження, що будівлі, форми яких нагадують структури, зроблені комахами чи самих комах, морські структури (панцирі, мушлі тощо) чи світ рептилій є психологічно некомфортним, на відміну від уподібнення до форм, що створюють наземні тварини [7]. Не варто плутати це з океанічними переживаннями, де океан виглядає дружелюбним, безпечним та опікуючим в першій матриці.

Відчуття тиску – один з характерних описів БПМ II. Тут опитувані часто керуються такою категорією, як «неможливо вільно дихати», «стало легко дихати», «можна вдихнути на повні груди». Такі слова виникають при описі масштабних розмірів споруди/приміщення чи, навпаки малих, при порівнянні приміщення з природою, при описі контрасту сільського та міського життя, відсутності власного простору.

Неможливість співвіднести середовище з собою, зіставити масштаби споруди з людським ростом робить оточення чужим, можливо ворожим для людини, що виступає одним з факторів деперсоналізації простору. Споруди, що тиснуть на людину, не дають їй самоідентифікуватися, проявити важливість власної особистості, викликать відчуття дріб'язковості, меншовартості, вини чи неповноцінності, неспроможності на щось вплинути чи змінити – ці



відчуття ведуть до проявленої чи прихованої агресії, стану безвиході, пригніченості та різних форм депресій.

Сама архітектура не може настільки категорично вплинути на людину. Часто такі архітектурні рішення є супутніми до соціального ладу та політичного забарвлення, як частина пропаганди. Це яскраво простежується в «сталінській» архітектурі та архітектурі нацистської Німеччини, де видно, як велич тогочасних споруд приглушує людину, її ініціативу до проявлення свого внутрішнього, зменшуючи її власну «вартість». У своїй книзі «Психоісторія» Ллойд Демоз описує спостереження за висловлюваннями політиків та ЗМІ перед початком воєн та революцій [8]. В країнах, де в найближчому майбутньому повинна була початися війна, переважали фрази, такі як: «ворог перетиснув нам горло», «він забирає останнє повітря з наших легенів», «нам не вистачає життєвого простору», «ворог обмежує нас». Знеособлення, відсутність можливості ідентифікації перетворює людей у натовп, в якому суперего людини пригнічується та приєднується до лідера натовпу [9]. Так можна пояснити масову жорстокість цих періодів та війну, як один з варіантів її вивільнення.

Іншими видами середовищного тиску, є перенавантаження людськими контактами та надмірна видимість. Наші фізичний і соціальний простори відрізняються [10], людина оточена невидимою сферою простору який вона вважає своїм та захищає [11]. Посягання на суб'єктивний особистий простір людини змушує її перебувати в стані захисту і, як наслідок, вдаватися до конфлікту або «йти в себе» - ставати менш чутливим до зовнішніх подразників.

Феномени неприйняття на себе відповідальності (неприйняття простору як свого) та плюралістичного невігластва (розподіл відповідальності на всіх спостерігачів) – є досить гострою проблемою великих сучасних міст. У першому випадку це призводить до вандалізму та загального підвищеного рівня прояву агресії, у другому – до соціальної нечутливості, апатії по відношенню до оточуючих людей та середовища. Обидва ці явища пов'язують з деперсоналізацією міського життя в мегаполісних містах [12], що веде до відокремлення від групи та деперсоналізації самої людини. Загальний всебічний моральний тиск виробляє рефлекс ігнорування життя та проблем інших. Соціальна апатія та байдужість до оточуючих є захистом для психологічного виживання в умовах тиску [12].

Візуальна доступність – може бути методом контролю, а отже тиску, та сприйматись як посягання на особисту територію. В 80-х роках ХХ ст. Мішель Фуко запропонував використання візуальної видимості в якості контролю, як одного з методів підтримки порядку у в'язницях. Згодом – для контролю виробництва на фабриках і догляді за хворими в лікарнях [13]. Важливість

візуальної захищеності підтверджують такі описи: «Інколи відчувається — що приміщення в якому одній людині було би ідеально (простора та світла вітальня, зручне планування загалом...), повертається діаметрально протилежним боком, тоді, коли ти опиняєшся в ньому вже не на одинці», «Весь день чекаєш ночі, ховаєшся під прикриттям діяльності, і знаєш, що ніч - це твій безроздільно, безумовно, абсолютно твій особистий час, коли точно ніхто не дивитиметься під руки. Люди не будуть включати тебе як компонент у свої бажання та наміри. Дихати легше».

Штучність, вдавання, намагання висловити величність зводяться до бутафорності, пародійності – це часті «хвороби» сучасної архітектури. Висловлюючись про гігантизм, Рем Колхас говорить, що гуманістичний імператив «чесності» приречений на поразку, «дві основні системи, якими виправдовує себе гігантизм – це: розбирання на частини або зникнення (симуляція, неіснування)»[14]. Про це є такі висловлювання опитуваних «архітектура повинна бути чесною», «Новостройки в центрі неизменно вызывают у меня удивление и непонимание. Авторы вроде бы пытаются вписать эти дома в окружающий ландшафт и всегда фэйлят. Огромные коробки из бетона, декорированные мрамором, стеклом, гранитом и колоннами, а также художественной ковкой все равно проигрывают на фоне домов столетней давности, среди которых они возвышаются. Новостройки поражают своей непропорциональностью, эффектом псевдобогатства и наличием огромного количества декоративных элементов, которые не несут никакой смысловой нагрузки. В результате у меня лично возникает ощущение бутафории и подделки. Огромные гробницы, а не дома».

*Третя базова перинатальна матриця (БПМ III)* – процес народження. Відчуття: інтенсивна тривога, картини технологій – ракети, космічні кораблі, танки, лазери, електростанції, боротьба між світлими силами та темними, тваринна лють, сцени війни, революції, страждання через удушення, страх, біль, агресія, завоювання нових територій, полювання на тварин, спортивні досягнення, парки атракціонів, перегони, стрибки з банджі, циркові вистави, акробатичні трюки, архетипічні образи Богів, героїв, що уособлюють смерть та відродження, вогонь як катарсис. Відрізняється від БПМ II тим, що вже немає безпорадності і видно вихід (рис.4), мету і значення, немає ідентифікації себе з жертвою[3]. Ситуація далі виглядає небезпечною, проте не безнадійною. Це – вихід, переродження, символ очищення, трансформації в новій якості, катарсис.

Якщо друга матриця – це образ війни, оточення ворогом, то третя – це образ революції, бажання з неприємних обставин вийти в більш сприятливі. Ллойд Демоз наводить такі вирази політиків перед початком революцій: «я

покажу світло в кінці тунелю», «ми пройдемо усі складнощі та будемо жити краще», «ми боремось за те, щоб могли вільно дихати» [8].

Ідея виходу з темряви на світло, що характерна для третьої матриці, співзвучна з міфопоетичним баченням зародження світу, де подолання «важкого шляху» переживається як вмирання і народження (руйнування і відновлення). В категоріях простору «шлях», що переривається темним вузьким коридором, за яким вихід на світло несе в собі семантику смерті та народження. Герой бореться зі смертю, потрапляє в обійми Хаосу та виходить переможцем і отримує винагороду. Так відбувається «героїзація людини», залучення її до сакральних цінностей [15, с.24]. Антонов називає цей процес архітектурним катарсисом.

«Архітектурний катарсис в реальному середовищі виникає при завершальному зіткненні внутрішніх і зовнішніх просторів, темряви та світла» [15, с.24]. Катарсис завжди є композиційним завершенням, виходом назовні, може відбуватися плавно та гармонійно або спонтанно та напружено. «Архітектура виражала трагічний катарсис протягом багатьох віків одним і тим самим шляхом: аритмічністю та контрастністю просторово-світлового впливу» [15, с.21]. Котрасні зміни темноти та світла, раптові перешкоди створюють відчуття невірноваженості, напруги, дизгармонії, екстазу. Антонов наводить приклади таких прийомів: вихід до обеліску в Карнакському храмі, колона Траяна, вихід до готичного храму. Гармонійні переходи створені в період соціального оптимізму – афінський Акрополь епохи Перикла, Виховний будинок Брунеллеско [15].

Пам'ять про перехід з темного у світле, з вузького в широке відображена у відповідях, як потреба великої кількості світла та простору, які часто зустрічались. Новизна, зміни, боротьба, пригоди, розвідування нових територій, ризик, карнавали, парки розваг, нічні клуби – види апеляції до БПМ III.

Терміном «катарсис» ми називаємо процес, в якому «болісні та неприємні афекти піддаються певному розряду, знищенню, перетворенню в протилежне, і що естетична реакція зводиться до такого катарсису, тобто до складного перетворення відчуттів» [16, с.155]. Розрядка нервової енергії внаслідок сприйняття суперечності, закладеної в структуру твору, є значним діючим методом мистецтва – естетичною реакцією.

За словами Виготського катарсис – це закон, завдяки якому важкий камінь може м'яко та легко витягнутися вгору наче стріла в польоті, це дає нам радість польоту. І цей принцип спонукав автора собору Паризької Богоматері додати на фасади будівлі чудовиськ та химер для кращої виразності. Описуючи Кельнський собор, Виготський пише: «В цьому стрункому діленні високих склепінь, переплетених арками, як павутиною проглядається та сама сміливість,

яка вражає нас в рицарських подвигах. В їх ніжних образах те саме м'яке відчуття, яке віє від любовних рицарських пісень»[16,с.174].

В анкетах траплялися такі описи трансформації негативних вражень в позитивні: «Тут пахне пригодами, тут можуть причепитися і проблеми, це перевірка на міць. І якщо ти готовий, то відчуєш прилив адреналіну, впевненість, розуміння, що хоч ти в такому місці і тимчасово, по справах, але міг би і мешкати тут. Трохи згодом може прийти розуміння, на контрасті із місцями, де ти частіше і більше буваєш, що в тебе точно є майбутнє, і це по тобі видно неозброєним поглядом. Ти потрібна людина, у світі де мало кого цікавить добробут іншого», або як катарсис виникає на контрасті сили природних стихій та контрольованості затишку: «Кілька поверхів розваг і магазинів швидко наскучили, проте верхня палуба мені дуже цікава - маленькі столики, смачна кава і навколо море. Красиве, глибоке, небезпечне... емоції через край!».

*Четверта базова перинатальна матриця (БПМ IV)* – вихід плоду назовні, обрізання пуповини. Відчуття: біле і золоте світло, краса містичного, божественного походження, веселки, павичі, архетипні створіння, богиня-матір, екстаз від того, що отримали те, що хотіли, що пройшли випробовування (рис. 5), страх втрати єдності зі Всесвітом, страх відділення від чогось близького, важливого[3]. БПМ IV – це повернення до відчуттів I матриці (задоволення, спокою, єдності) проте з досвідом пройденого шляху.

Порятунок від небезпечної ситуації (закінчення війни, революції, виживання під час небезпеки, подолання перепон завдяки активним зусиллям, потуга та вперта боротьба, що завершилися успіхом), природа: початок весни, закінчення шторму, схід сонця, веселка[3].

Через БПМ IV можна відчути контакт з родом, попередніми поколіннями, відчуття, наче вони передають тобі силу: «Стіни трохи криві, десь потріскались (хата- мазанка), кольору синьки з вапном, традиційно, я б сказала. Дивлячись на них стає затишно, а ще усвідомлення, скільки праці було вкладено в цю хату моїми бабусею та дідусем. Вони будували її самі. Приємно бути в цій хаті, вона дає силу», та відчуття єдності з природою: «У міській квартирі низькі стелі мене гнітять, відчуваюсь, як у клітці, а тут у хаті в селі мені комфортно, ... Думаю справа в тому, що сама по собі будівля сприймається, як частина усєї землі».

На архітектурній мові це можуть бути пам'ятники, що нагадують про боротьбу та перемогу чи визволення. Також відчуття вкладеної праці – зусилля та, як наслідок, очевидний позитивний результат, увіковічена краса. «Нас приваблює та заворює витонченість складних речей, та розуміння, що вона можлива завдяки вкладеній великій праці, роздумам архітектора та

майстерності майстрів. Це символічно нагадує про важку боротьбу та перемогу, про дуальність, що притаманна людській істоті та силам макросвіту (природі, архетипам тощо) та приборкання грубіших, тваринних начал задля вищих цінностей»[16]. Приходить відчуття, «що все не дарма», «що це важливо», «я зможу», «я потрібна людина».

Наступний етап четвертої матриці - обрізання пуповини, страх втратити єдність з Всесвітом, роз'єднатися з чимось вищим. В опитуванні було яскраво видно, що в деяких людей, котрі тонко відчують споруду та захоплені її красою, з'являється страх це втратити. Трапляються такі фрази як: «хочеться зберегти, продовжити якомога довше», «передати нащадкам».

### Таблиця кореляції перинатальних матриць з архітектурними рішеннями

Переживання матриці	Аналогії в теорії архітектури	Реалізація в архітектурі	Психологічні та соціальні наслідки
<i>I базова перинатальна матриця</i>			
Відчуття єдності з всесвітом, природою, спокою, піклування, захисту, теплі соціальні та сімейні стосунки.	Реалізація потреб комфорту, захисту, причетності до групи, естетичної потреби.  Ідентичність з чимось вищим, персоналізація простору	Використання природних мотивів: форми, пропорції, декор, розпис.  Доступність живої природи, ліси, парки, озеленення вулиць, приміщень.  Акуратно виконана робота, детальний подріблений декор.	Відчуття єдності, спокою, затишку, піднесення, захоплення, задоволення
Архетипні переживання	Потреба контакту з природою	Легкість, просторовість, округлість форм, плавність	
<i>II базова перинатальна матриця</i>			
Відчуття задухи, тиску, війна, оточення  Почуття вини, жертви, меншовартості  Тотальне роз'єднання з чимось святим, людяним  Безвихідь, неможливість на щось вплинути, безпорадність	Деперсоналізація простору  Депресивне гнітюче середовище  Бутафорія, несправжність Недоцільність	Нестача простору, світла (часто зустрічались в опитуваннях). Гігантизм, масивні одноманітні форми.  Низькі стелі Маленькі вікна Маленькі і/або темні приміщення Вузькі коридори Обмеження простору Відсутність власного простору  Перенасичення людськими контактами Шум «псевдобагатство без смислового навантаження».	Тривога, страх, стрес, відчуження, агресія, безвихідь, апатія, потреба захисту  Відчуття власної дріб'язковості, неможливість ідентифікації  Плюралістичне невігластво (соціальна апатія), деперсоналізація

Беззмістовність		Відчуття бутафорії і підробки», несправжність, підробка, дешевизна Не розуміння функції, недоцільність.	простору, вандалізм, побутова агресія
<i>III базова перинатальна матриця</i>			
Революція, зараз погано, але стане краще  Завоювання нових територій  Катарсис, смерть та народження  Картини техніки, чогось значно сильнішого.	Потреба новизни  Можливість розкривати нові змісти в старому  Світлопросторовий катарсис  Акуратність, старання, обдуманість та вкладена праця  Потреба ризику	Аритмічність, контрастність  Виходи на площі з вузьких вулиць, обеліски, пам'ятники, вихід з темного, вузького простору у широкий, світлий  Контраст міського та сільського життя, природи та споруди. Контраст матеріалу та форми (дрібний декор з каменю), химери в готичному храмі, Атракціони, парки розваг, нічні клуби. Спортивні зали, майданчики. долання перешкод  новизна, пізнання нових територій.	Натхнення Впевненість в собі  Наштовхування на роздуми  Відчуття єдності з нацією народом групою  гордість
<i>IV базова перинатальна матриця</i>			
Відчуття єдності  Екстаз від перемоги Страх втратити	Функція архітектури. нагадування про вищі цінності.	Обеліски, пам'ятники про боротьбу та перемогу  Відчуття вкладеної праці, акуратність, витонченість, продуманість, баланс. Елементи I та III матриць	Впевненість в собі, в своїх силах Контакт з чимось вищим. Страх втратити

Образами перинатального періоду можна пояснити різницю в сприйнятті схожих на перший погляд речей. Наприклад, маленькі, насичені предметами, приміщення можуть викликати як відчуття затишку, так і відчуття тиску, браку простору, великі споруди можуть тиснути на нас, показуючи мізерність людської істоти або, навпаки, говорити про її велич. До двозначних чуттєвих трактувань можна зачислити такі явища як: великий чи малий розміри споруди чи внутрішнього простору, складність, простота, древність, декорованість та ін.

Невеликий розмір приміщення, який доповнюється факторами, що апелюють до першої перинатальної матриці, такі як: природні матеріали, відчуття контакту з природою, відчуття зв'язку з попередніми поколіннями, естетичного задоволення в сукупності будуть вести до переживань з цієї матриці – відчуття затишку, комфорту, безпеки, задоволення від насолоди естетичними якостями. Якщо простір того ж розміру звертається до другої

матриці через відчуття обмеження чи тиску, браком особистого простору, шумом, перенасиченістю людьми, та неможливістю щось з цим зробити, то це вестиме до відчуття незахищеності та інших переживань, пов'язаних з другою матрицею (відчаю, роздратування, агресії, страху). Таким чином видно, що подібний чинник може вести до протилежних переживань.

Різниця в складності, яку неможливо досягнути, зрозуміти, орієнтуватися в ній та складністю в ролі важливого стимулу для розвитку, що притягує інформаційний контакт та дає платформу для подолання труднощів. З точки зору перинатальних матриць принципова різниця полягає у можливості або неможливості подолати поставлені труднощі. Це коливання між II і III БПМ. Вигляд старого, пошкодженого матеріалу (камею, плити) може викликати відчуття гордості, величності, причетності до попередніх поколінь (БПМ IV) і, навпаки, відчуття зруйнованості не через старість матеріалу, а через його неякісність, людина сприйматиме на свій рахунок та вважатиме це ставленням недбалості, неувважності, байдужості до неї самої (БПМ II). «Декорованість» пов'язана з висловлюванням поваги до особистості людини, проявляється у відчутті вкладених часу та зусиль, акуратно проробленій роботі. Але якщо людина стикається з надмірною різницею між зовнішнім образом та невідтвердженням цього у внутрішньому наповненні, виникає відчуття бутафорності, несправжності, що веде до внутрішнього конфлікту та інших переживань, пов'язаних з II БПМ.

Теорія матриць може допомогти зрозуміти та запропонувати свої рішення в роботі з гнітючим архітектурним середовищем, що належить до БПМ II. Важливим тут є не сила негативного чинника, а можливість переходу на БПМ III, з безвиході в позицію «зараз погано, але буде краще». Тобто негативний чинник через катарсис трансформується в позитивний та сприймається, як досвід, подолана перешкода, що робить людину сильнішою та кращою. Прийоми катарсису детальніше були описані в частині БПМ III, загалом, це контраст – створення озеленення та естетично-привабливих об'єктів, або навпаки поступовість – наприклад, в місцях неспівмасштабних людському росту, створення проміжних елементів (менших за розміром чи декор або розпис), що дозволятимуть поступово переходити до великих форм.

### **Висновки**

Досвід трансперсональної психології дає змогу розширити розуміння семантичності архітектури образами перинатальних матриць. Ці образи мають психо-емоційне забарвлення та приймають участь в процесі сприйняття оточення. Через систему конденсованого досвіду середовище може активувати пам'ять про переживання перших психічних станів. Дослідження у цьому руслі може розвинути новий напрямок трактування семантичності архітектури.

## Література:

1. Янковская Ю. С. Архитектурная композиция и семиотика – генезис идей [Электронный ресурс] // [http://archvuz.ru/2004\\_2/3](http://archvuz.ru/2004_2/3).
2. Ивановська Н. Антропологічний дизайн [Электронный ресурс] <http://anthro-design.ru/>.
3. Гроф С. Психологія майбутнього: уроки з сучасних досліджень свідомості/ Станіслав Гроф. – Львів: Афіша, 2015. – 328 с.
4. Уолш Р. Пути за пределы «эго»/ Роджер Уолш, Фрэнсис Воон. – М.: Открытый Мир, 2006. – 392 с.
5. Прибрам К. Языки мезга. Экспериментальные парадоксы и принципы нейропсихологии / К. Прибрам. – М.: Прогресс, 1975. – 460 с.
6. Маслоу А. Мотивация и личность / Абрахам Маслоу. – СПб.: Евразия, 1999. – 478 с.
7. Забельшанский Г.Б., Минервин Г.Б., Рапапорт А.Г., Сомон Г.Ю. Архитектура и эмоциональный мир человека. М.: Стройиздат, 1985. — 208 с.
8. Демоз Л. Психоистория / Ллойд Демоз. – Ростов-на-Дону.: Феникс, 2000. — 512 с.
9. Лебон Г. Психология народов и масс/ Гюстав Лебон. – СПб.: Макет, 1995. – 311 с.
10. Бурдые П. Социология социального пространства / Пьер Бурдые. – СПб.: Алетейя, 2005. – 288 с.
11. Hall E. The hidden dimension/ Edward Hall. – N.Y.: Doubleday, 1966. – 219 p.
12. Чалдини Р. Психология влияния/Роберт Чалдини. – СПб.: Питер, 2006. – 95 с.
13. Фуко М. Интеллектуалы и власть, часть 3. Статьи и интервью 1970-1984 / Мишель Фуко. – М.: Праксис, 2006. – 217 с.
14. Колхас Р. Мусорное пространство/ Рем Колхас. – М.: Арт Гид, 2015. – 84 с.
15. Антонов В. Архитектурная композиция как система «середина-человек»/ В.Л. Антонов, С.А. Шубович. – К.: НИИТИАГ, 1999. – 72 с.
16. Выготский Л. Психология искусства/ Л. С. Выготский. – М.: Искусство, 1986. – 340 с.
17. Ален де Боттон, Архитектура счастья: как обустроить жизненное пространство. – М.: Классика-XXI, 2013. – 240 с.

## Аннотация

В статье анализируется корреляция описаний чувственных характеристик архитектурного пространства с описаниями переживаний первых переживаний (перинатальным периодом). Описано использование опыта трансперсональной психологии в расширении трактовки архитектурной семантичности. Ключевые слова: архитектурная семантика, восприятие архитектуры архитектурный катарсис, перинатальные матрицы.

## Abstract

The article analyses the correlation between the descriptions of the sensory characteristics of architectural space with the the descriptions of the first psychic experiences of a person (perinatal period). It describes the use of the experience of transpersonal psychology to expand the interpretation architectural semantics. Key words: architectural semantics, perception of architecture, architectural catharsis, transpersonal psychology, perinatal matrix.