

УДК 625.767

Л. В. Гасенко,

*к.т.н. Полтавського національного технічного
університету імені Юрія Кондратюка*

ІДЕЯ ВЕЛОСИПЕДНОГО МІСТА: ПЕРЕВІРКА РЕАЛЬНІСТЮ

Анотація: проаналізовано план та існуючий стан велосипедної інфраструктури міста Славутич. Виявлено сильні і слабкі сторони розвитку велосипедного руху у цьому місті. Запропоновано рекомендації щодо стимулювання розвитку велосипедного руху в м. Славутич.

Ключові слова: велосипедна інфраструктура, організація велосипедного руху, система велосипедних доріжок, транспортна мережа населеного пункту.

У липні 2016 р. під час навчання у міжнародній міждисциплінарній літній школі «The Idea of the City: Reality Check» [1] автор даної статті разом із Давідом Клепеджем (магістром Люблянського університету, Словенія) і Дариною Пироговою (координатором проектів Інтернаціонального інституту соціології, Київ, Україна) під керівництвом Кейса ван Райвена (незалежного урбаніста, м. Амстердам, Нідерланди) і Таурі Тувікене (наукового співробітника Центру ландшафту та культури, Таллін, Естонія) досліджували велосипедну інфраструктуру м. Славутич Київської області. Метою дослідження було виявити, чи передбачав першопочатковий план міста створення велоінфраструктури і яким чином вона працює зараз.

Для досягнення поставленої мети було використано наступні методи дослідження: аналіз планів, архівних документів; спостереження поточного стану велоінфраструктури; підрахунок трафіку; анкетування місцевих мешканців.

Результати дослідження показали, що Славутич – унікальне для України місто, в структуру якого з самого початку було закладено велосипедні шляхи. Велосипедисти присутні на найперших ескізах архітекторів майбутнього міста (рис.1 а). На плані транспортної інфраструктури міста 1986 року (рік початку проектування м. Славутич [2]) вже були запроектовані велосипедні доріжки (рис. 1 б).

Принципи, на яких засновано проектування міста (з генерального плану міста): «Створення міста з розділенням пішохідного і автомобільного руху на основі головної ролі руху пішоходів і виділення безавтомобільних зон; організація розвиненої системи велосипедного руху і велостоянок; локалізація автомобільного руху і місць зберігання транспортних засобів на периферії сельбищної зони міста».

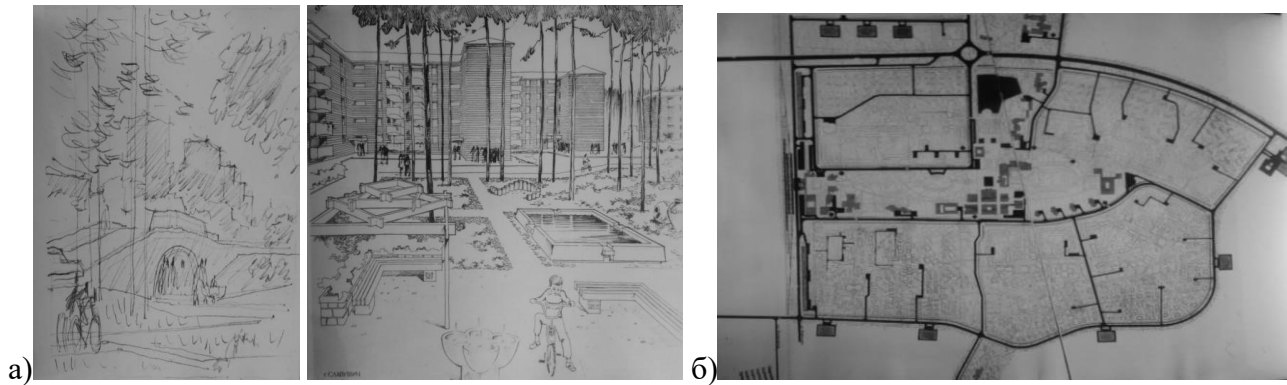


Рис. 1. Велодоріжки в перших планах м. Славутич:
 а) велосипедисти на ескізах архітекторів міста Славутич;
 б) велодоріжки на генеральному плані транспортної інфраструктури міста Славутич
 (фото надані директором Краєзнавчого музею м. Славутич Алімовим Є.А.)

Обстеження існуючого стану велоінфраструктури показало, що першопочатковий план організації велоінфраструктури був втілений не до кінця (рис. 2) і що якість велоінфраструктури у м. Славутич має свої переваги і недоліки (рис. 3, 4).

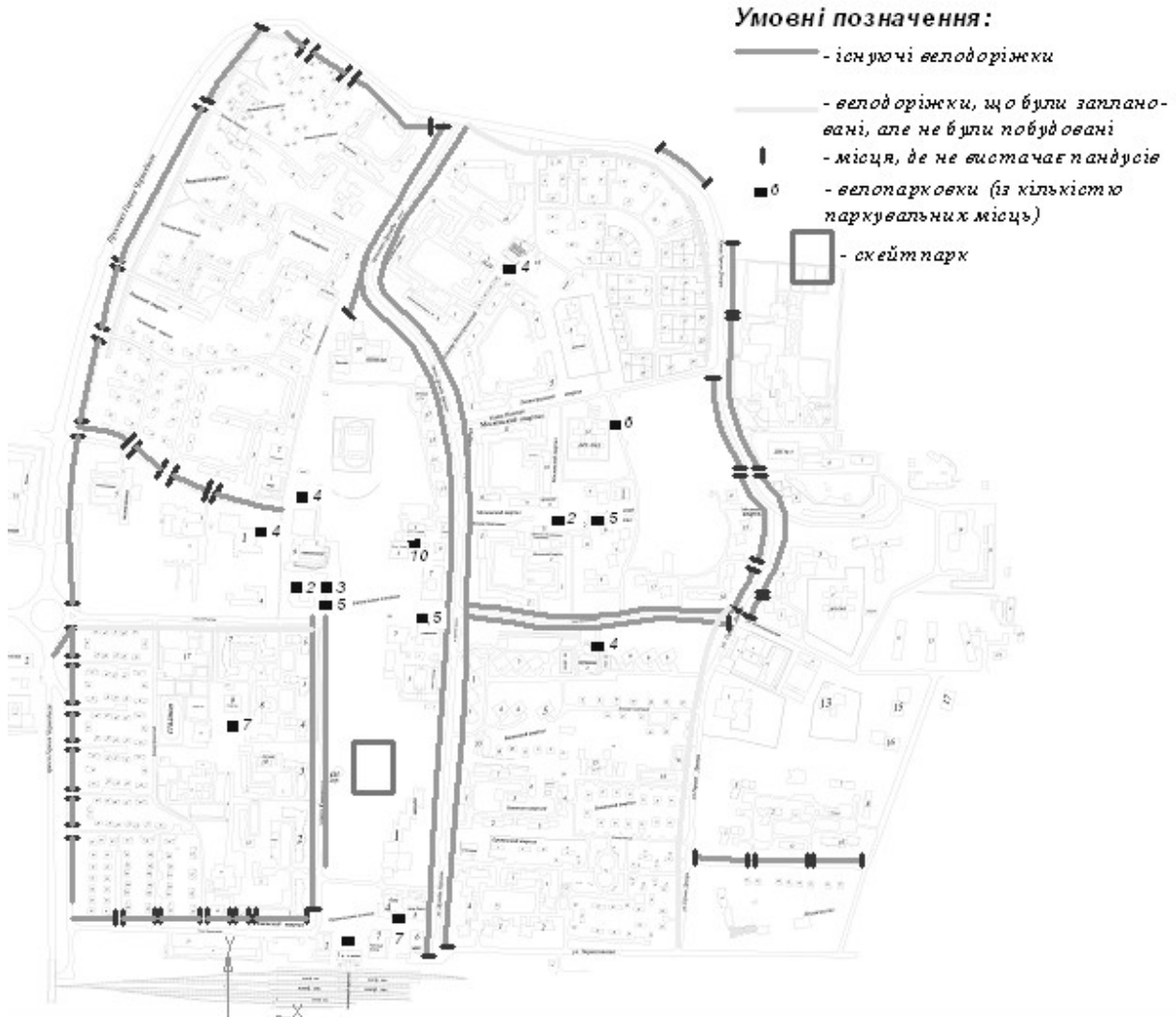


Рис. 2. Існуючий стан велосипедної інфраструктури м. Славутича

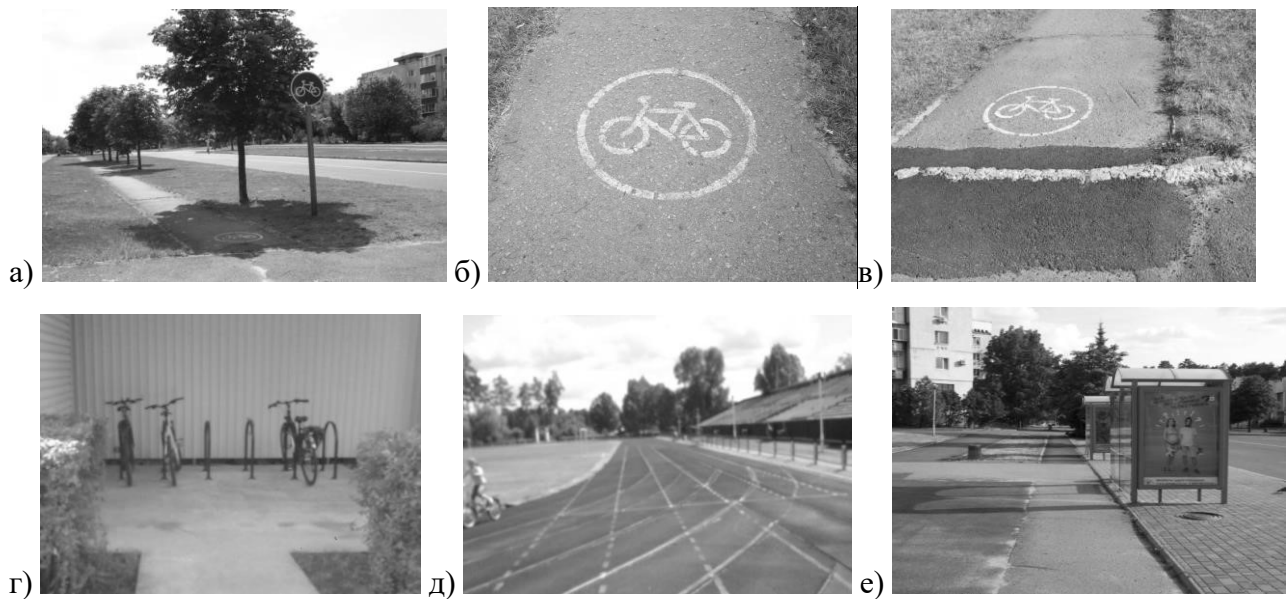


Рис. 3. Переваги велоінфраструктури м. Славутич:

а) наявність дорожніх знаків; б) гарна якість дорожньої розмітки; в) наявність пандусів; г) наявність велопарковок; д) наявність м'якого покриття, де діти можуть навчатись їзди на велосипеді; е) автобусні зупинки, що не заважають велосипедному руху

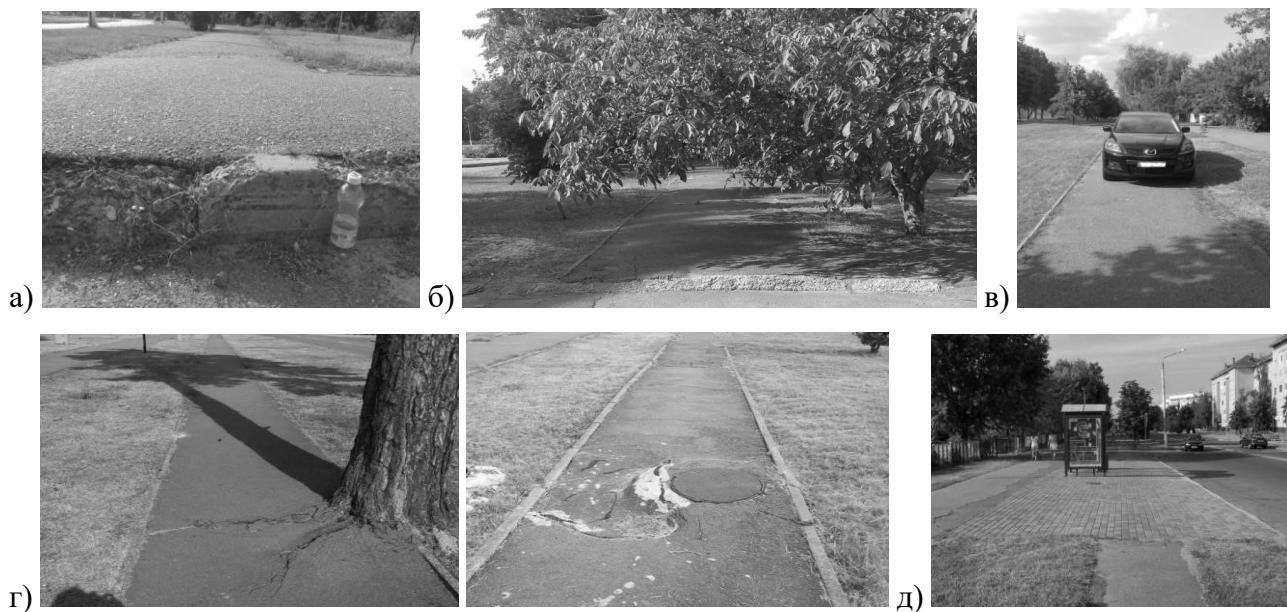


Рис. 4. Недоліки велоінфраструктури м. Славутич:

а) відсутність пандусів; б) нависання над велодоріжками гілок дерев; в) автомобілі на велодоріжках; г) ділянки з низькою якістю дорожнього покриття; д) автобусні зупинки, що заважають велосипедному руху

Результати підрахунку руху мешканців м. Славутич, який було проведено на 5 основних перехрестях міста 7 липня 2016 р. з 7.00 до 8.00 і з 17.00 до 18.00, показали (рис. 5), що більшість мешканців м. Славутич надають перевагу пішому і автомобільному руху, а не велосипедному, а велосипедисти частіше рухаються автомобільною дорогою і тротуаром, а не велодоріжкою.

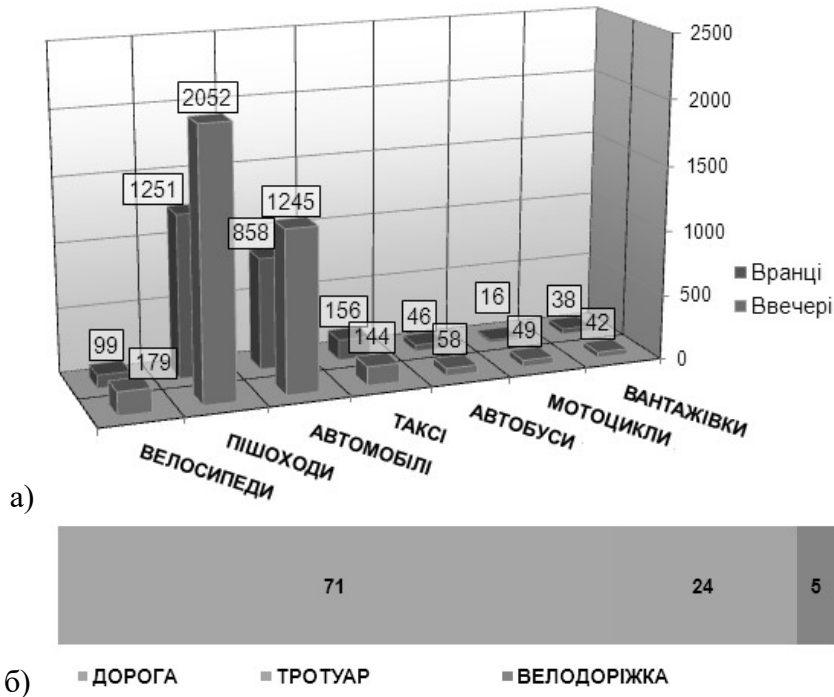


Рис. 5. Результати підрахунку трафіку:
 а) види пересування, які обирають мешканці м. Славутич (кількість людей);
 б) розподіл велосипедистів за вибором шляху для пересування (%)

Результати опитування, яке було проведено шляхом анкетування 45 мешканців Славутича різного віку і професії, показали, що 49% опитаних має велосипед, проте користується ним лише 16% (рис. 6). На думку мешканців міста для покращення велоінфраструктури у м. Славутич потрібно встановити більше велопарковок, з'єднати окремі частини велодоріжок між собою, знизити бордюри на перетинах велодоріжок з автодорогами і місцевими проїздами, підтримувати велодоріжки у належному стані (слідкувати за станом дорожнього покриття, обрізати гілки дерев над велодоріжками і т.п.), запровадити прокат велосипедного транспорту (рис. 7).

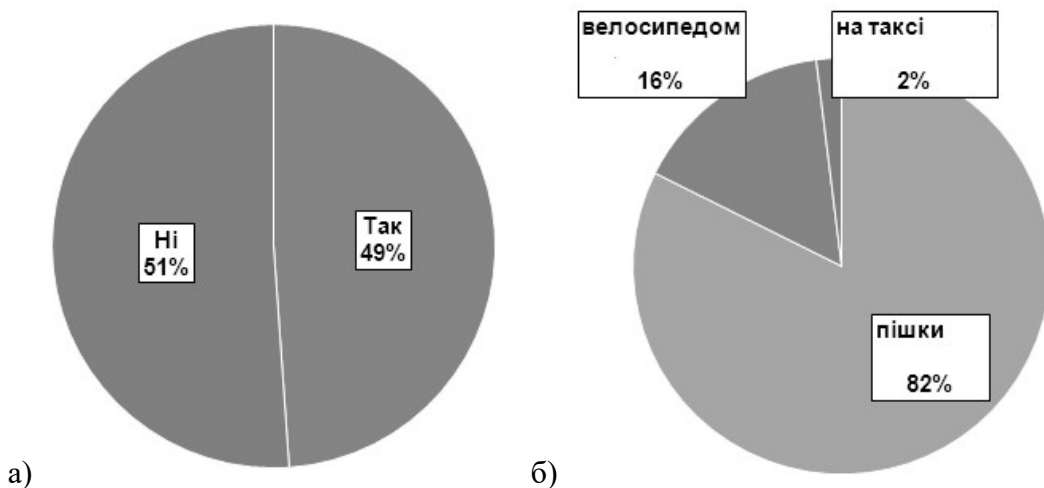


Рис. 6. Результати опитування мешканців м. Славутич:
 а) «Чи маєте ви велосипед?»; б) «Як ви в основному пересуваєтеся містом?»



Рис. 7. Результати опитування мешканців м. Славутич: «Ваші пропозиції щодо покращення велоінфраструктури»

Славутич має всі шанси стати найбільш зручним для велосипедистів містом України, адже: 1) це єдине в нашій державі місто, у вулично-шляхову мережу якого було закладено велодоріжки; 2) компактна структура міста дозволяє йому відмовитись від використання автомобілів на житлових вулицях, що створить зручні умови для руху пішоходів і велосипедистів; 3) відділ молоді і спорту славутицької міської ради за підтримки велоактивістів міста працює над розробленням концепції розвитку велосипедного руху в м. Славутич.

За результатами роботи літньої школи «The Idea of the City: Reality Check» було розроблено наступні рекомендації щодо розвитку велоінфраструктури у м. Славутич:

- забезпечити пріоритетність велосипедів та пішоходів перед автотранспортом шляхом встановлення пандусів або підйомів на дорогах (рис. 8);

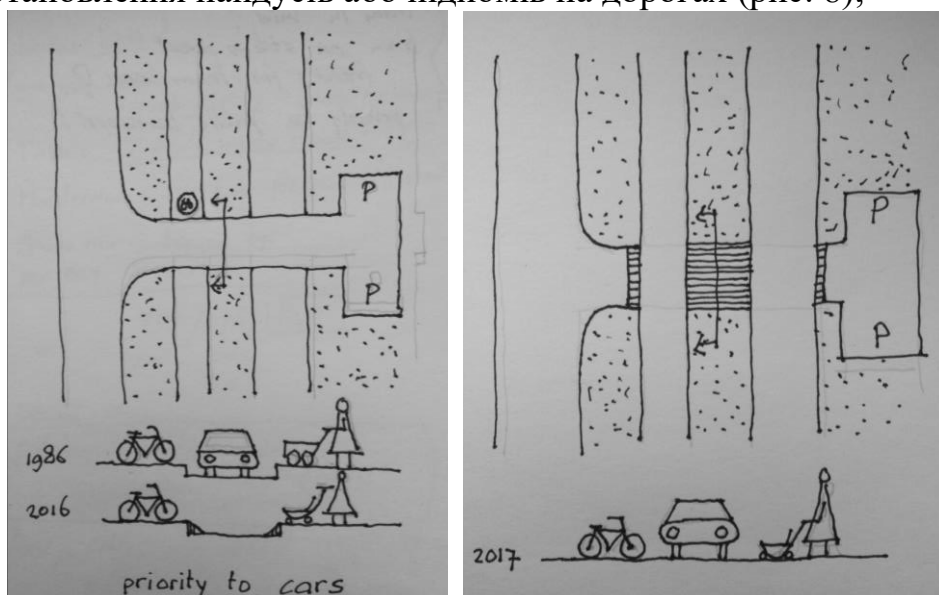


Рис. 8. Встановлення підйомів на місцевих проїздах для надання пріоритету велосипедному руху (ескіз незалежного урбаніста Амстердама Кейса ван Райвена)

- поєднати окремі частини велодоріжок в єдину систему [3];
- регулярно ремонтувати покриття велодоріжок та обрізати гілки на деревах, які ростуть поруч;
- створити карту велосипедних маршрутів в середині міста та поза ним;
- забезпечити місця для безпечного зберігання та паркування велосипедів;
- поєднати різні види транспорту (наприклад, встановлювати велопарковки біля залізничного вокзалу та автобусних зупинок);
- організувати велопрокат;
- мотивувати жителів міста використовувати велосипед для пересування по місту за допомогою соціальної реклами;
- залучити до розробки велоконцепції місцевих жителів;
- інтегрувати Славутич до національної велоспільноти (подати заявку на приймаюче місто міжнародної конференції Велофорум у 2017 році);
- провести дослідження транспортних та пішохідних потоків, а також опитування для вивчення потреб мешканців міста.

Література

1. Участь представниці кафедри АДГЗ та СБ ПолтНТУ в міжнародній літній школі «The idea of the city: reality check» / [Електронний ресурс]. – Режим доступу: <http://pntu.edu.ua/ru/news/novini-fakultetiv-ta-pidrozdiliv/3201>.
2. Губкіна, Є. Славутич. Архітектурний путівник / Є. Губкіна. DOM publisher, 2015. – 200 с.
3. Гасенко, Л. В. Принципи містобудівної організації велоінфраструктури у середніх і великих містах [Текст] : автореферат дис. канд. техн. наук: спец. 05.23.20 / Л. В. Гасенко. – Київ, КНУБА, 2015. – 20 с.

Анотація

Проаналізовані план і сучасне положення велосипедної інфраструктури міста Славутич. Виявлені сильні та слабкі сторони розвитку велосипедного руху в цьому місті. Предложено рекомендації для стимулювання велосипедного руху в г. Славутич.

Abstract

Analyzed the plan and current situation of Slavutich bicycle infrastructure. Identified the strengths and weaknesses of the development of cycling in the city. Made recommendations for stimulation of cycling in Slavutich.