

4. Соболев В. А. Наркомания как объект социологического анализа / В. А. Соболев, А. А. Сердюк // Вісник Харківського державного університету. – Харків, 2000. - №492. - С. 167 - 172.
5. Підгірняк К. Ю. Архітектурно-планувальна організація міських поліклінік (на прикладі м.Києва): автореф. дис. канд. арх.: спец. 18.00.02 / К. Ю. Підгірняк. К.: Київський державний технічний університет архітектури і будівництва, 1996. – 18 с.

#### Аннотация

В статье рассмотрены предпосылки, проблемы проектирования и строительства современных многофункциональных наркологических учреждений в Украине.

Ключевые слова: проблемы наркомании в Украине, реабилитационные наркологические центры, приспособление зданий, наркологические учреждения, многофункциональные наркологические центры.

#### Abstract

The article describes the preconditions and the problems of the design and construction the modern multi-purpose narcotics treatment centers in Ukraine.

Key words: drug problem in Ukraine, drug rehabilitation Center, adaptation of buildings, narcotics treatment centers, multi-purpose narcotics treatment centers.

УДК 725.83

**А. В. Обрізків**

*аспірант кафедри архітектурного проектування цивільних будівель і споруд  
КНУБА*

### **ОСОБЛИВОСТІ ФУНКЦІОНАЛЬНОГО ЗОНУВАННЯ АДМІНІСТРАТИВНО-КУЛЬТУРНИХ ЗАКЛАДІВ ОБ'ЄДНАНИХ ТЕРИТОРІАЛЬНИХ ГРОМАД**

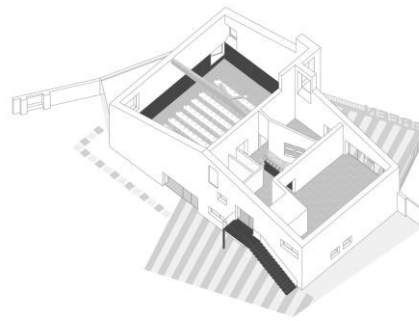
Анотація: у статті висвітлені результати досліджень функціонального зонування споруд адміністративного та культурного призначення. Дослідження ґрунтуються на проведеному анкетуванні та аналізі літературних джерел. За результатами виділені основні функції, якими має бути наділена будівля об'єднаних територіальних громад.

Ключові слова: об'єднані територіальні громади, функції, зонування, анкетування.

Основою проектування будь-якої будівлі є технологічний процес, що визначає структуру планування. Громадські будівлі включають у себе декілька функціональних зон, які мають поєднуватися між собою та забезпечувати безперервний процес взаємозв'язку. Однією з важливих завдань архітектурного проектування є приведення функціонально-технологічних процесів, що протікають в будівлі, до певної визначеної схеми.

До основних функцій адміністративно-культурного центру об'єднаних територіальних громад належать: адміністративна, культурна, соціальна, громадська, управлінська. Часто, залежно від розміру та чисельності населеного пункту, можуть додаватися функції, які не є першочерговими. Здебільшого це характерно для районних громадських центрів великих міст чи адміністративно-культурного центру малого міста чи селища. Таким чином, можуть бути присутні такі зони як: спортивна, рекреаційна, зона громадського харчування. Наприклад, громадський центр у м. Лондон, Велика Британія, проектувальник - АОС. (Рис. 1)

Громадський центр наділений культурною, спортивною, освітянською та адміністративною функціями. Також до його складу належить заклад громадського харчування. На першому поверсі розташований вільний простір для виставок, який також може використовуватися у якості музичного залу, кафе та невеличкої зали для зібрань. На другому поверсі простір для гуртків, виставок або засідань мешканців навколишніх будинків.



*Рисунок 1. Громадський центр у м. Лондон, проектувальник - АОС*

Проаналізувавши досвід вітчизняної та закордонної практики, можна виділити декілька об'ємно-планувальних схем, які найбільше притаманні для проектування адміністративно-культурних будівель. (Рис. 2)

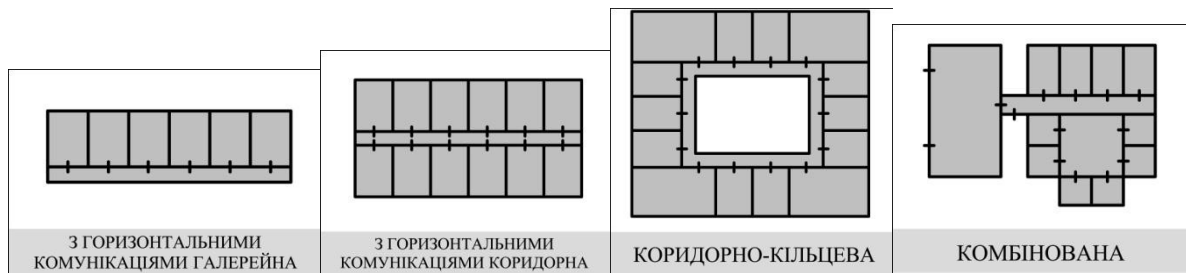


Рисунок 2. Об'ємно-планувальні типи будівель

За розташуванням у забудові громадські будівлі адміністративно-культурного призначення можуть бути окремо розташовані, вбудовані, прибудовані, вбудовано-прибудовані (рис.3).

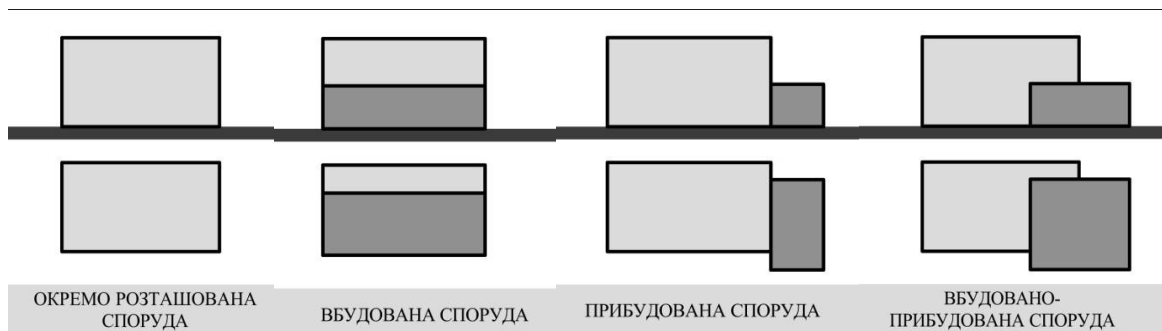


Рисунок 3. Класифікація будівель за розташуванням у забудові

Для будівлі, яка функціонуватиме як центр громади та включатиме в себе адміністративні та культурні функції, найбільше підходить тип окремо розташованих споруд, оскільки біля таких будівель найзручніше розміщуються площі для зібрань громадян, виступів, а також зручніше вирішуються додаткові функції: рекреаційна, спортивна та ін.

Залежно від кількості функцій та місця розташування будівлі обирається також вбудовані та прибудовані їх типи. Наприклад, у районних представництвах адміністративних закладів або у малих містах чи селищах, може бути передбачена обмежена кількість функцій через наявні супутні заклади.

Від кількості функцій будівлі та їх взаємозв'язку залежить також тип об'ємно-просторових структур. (Рис. 4)

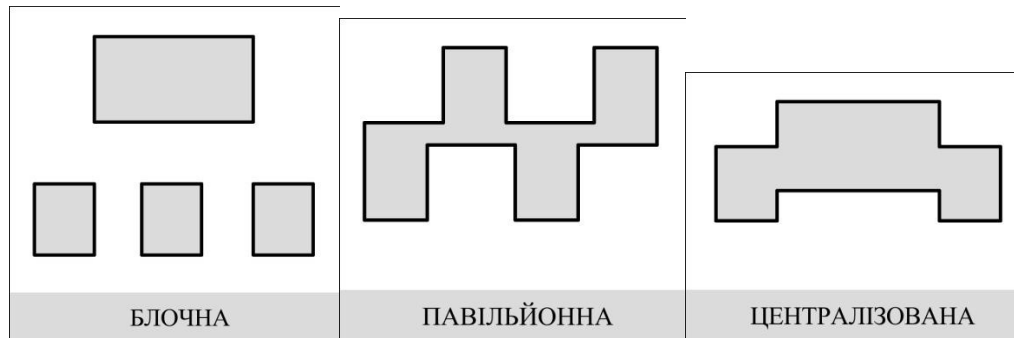


Рисунок 4. Типи об'ємно-просторових структур громадських центрів.

З метою детальнішого вивчення проблеми попиту населення на заклади громадських організацій, об'єднань, адміністративно-управлінські органи та культурно-соціальні ініціативи, було проведено анкетування стосовно побажань жителів різних за розмірами міст, щодо подібної будівлі, яка б охоплювала різні за призначенням функції.

Анкетування охопило аудиторію віком від 18 до 65 років, працюючих та безробітних людей, що користуються різними ланками громадських будівель. Більшість опитуваних часто користуються центрами надання адміністративних послуг, відвідують місця масових зібрань та їх заходи, приймають безпосередню участь у соціальному громадському житті своїх міст.

Ставилися запитання щодо необхідності утворення адміністративно-культурного громадського центру у місті опитуваних, і по цьому пункту опитування думки розійшлися. Основним зв'язком між відповідями виявилась територіальне розташування людей, які проходили опитування. Значна кількість опитуваних були представниками столиці, які забезпечені повним набором адміністративно-культурних центрів обслуговування, але, тим не менш, ними були запропоновані поправки щодо необхідних додаткових функцій або містобудівного розміщення таких об'єктів. Представники великих, середніх, малих міст та сіл вказували, що створення нового адміністративно-культурного центру є необхідним. Також зазначалися функції, які мають бути у даному центрі. Найбільшу кількість голосів набрала **соціальна** (зібрання громад, благодійних фондів та організацій), потім **культурна** (концерти, вистави, народні зібрання та гуляння) та **адміністративно-обслуговуюча** (обслуговування громадян) функції.

Під час опитування також був встановлений зв'язок територіального розміщення центрів адміністративного обслуговування та їх містобудівного розташування. Більшість опитуваних надають перевагу центру, який буде вписаний у існуючу рядову забудову міста. Більшість міст Західної України мають квартальну забудову, що передбачає відсутність великих відкритих площ

для подібних будівель, а міста центральної та східної частини України, навпаки, мають планування, де є велика кількість окремо стоячих будівель з прилеглими площами, парками, скверами та майданчиками.

Наступним критерієм вирішення будівлі з адміністративно-культурними функціями є територіальне розміщення у межах міста. Більшість опитуваних вважають за потрібне створення централізованої системи закладів громадського обслуговування, але з відділеннями, розташованими у різних районах міста, що робить такі заклади більш доступними та зручними у використанні. У даному питанні також прослідковується залежність запитів громадян від розміру їх населеного пункту.

**Висновки.** Створення новітніх адміністративно-культурних центрів є необхідним. Залежно від розміру території та кількості населення міста чи села має бути організованою або комплексна система даних закладів, або єдиний центр обслуговування та зібрань. Також необхідно врахувати додаткові функції в організації архітектурно-планувальної структури в історичній забудові та при проектуванні нового містобудівного середовища.

Основним завданням є розробка повного комплексу функцій адміністративно-культурного центру залежно від типу та розміру містобудівного середовища та наявності чи відсутності у ньому закладів громадського обслуговування. Основною функцією, якою мають бути наділені всі типи будівель даного типу - є соціальна функція, що передбачає функціонування благодійних установ та організацій, місця для громадських зібрань та слухань, а також повне забезпечення функціонування громади певного населеного пункту, включаючи її управлінський апарат.

#### Література

1. Лінда С.М. Архітектурне проектування громадських будівель і споруд. Навч. посібник. - Львів: Видавництво Національного Університету "Львівська політехніка", 2010.- 608 с.
2. ДБН В.2.2-9-99 Общественные здания и сооружения
3. <http://um.co.ua/8/8-2/8-221405.html>
4. Алфьоров М. А. Урбанізаційні процеси в Україні в 1945–1991 рр: Монографія/ М. А. Алфьоров — Донецьк: Донецьке відділення НТШ ім. Шевченка, ТОВ «Східний видавничий дім» 2012. — 552 с
5. Соколов Л. И. Административные центры городов. - М. Стройиздат, 1979.- 159 с., ил.
6. Моисеев Ю. М., Шимко В.Т. Общественные центры. Учебное пособие для архит. и строит. спец. вузов. - М.: Высш. шк. 1987. - 92, (4) с.: ил.:22см. - (Реконструкция и модернизация зданий и комплексов)
7. Цайдлер Э. Многофункциональная архитектура: Пер. с англ./ Под ред. И. Р. Федосеевой. -М.: Стройиздат, 1988. - 151 с. - Библиогр.: с. 150. - 2р.

## Аннотація

В статті освітлені результати досліджень функціонального зонирования споруд административного і культурного призначення. Дослідження ґрунтуються на аналізі літературних джерел і проведенні анкетування. По отриманим результатам виділені основні функції, якими повинні бути наділені будівлі об'єднаних територіальних громад.

Ключеві слова: об'єднані територіальні громади, функції, зонирование, анкетування.

## Abstract

The article discusses the researches of functional zoning of administrative buildings and cultural facilities, its results and also research based on a survey. In the results marked the main features that should be entrusted in building of united communities.

Key words: united municipalities, functions, zoning, surveys.

УДК 72.012.8:725.1

**О. О. Сафронова**

*к.т.н., доц., зав кафедри КНУТД, м. Київ, Україна*

**І. В. Антоненко**

*ст. викладач кафедри дизайну інтер'єру і меблів КНУТД, м. Київ, Україна*

**Н. С. Гусєва**

*студентка*

## ТЕНДЕНЦІЇ РОЗВИТКУ СУЧАСНОГО ДЕРЕВ'ЯНОГО ДОМОБУДІВНИЦТВА

Анотація: в роботі розглядаються тенденції розвитку дерев'яного домобудівництва в країнах Європи і Америки, описується комбінована (гібридна) технологія багатоповерхового будівництва

Ключові слова: дерев'яне домобудівництво, конструктивні елементи, клеєна деревина, багатоповерхові дерев'яні будівлі, гібридна технологія.

### Постановка проблеми.

Як в країнах Європи, так і в Америці, використання деревини не втрачає позицій в житловому будівництві, а багатоповерхові висотні дерев'яні споруди все частіше виступають предметом різних досліджень, а також випробувань, в ході яких доводиться, що вони конкурентоспроможні, економічні та екологічні.