

України, Середнього Придніпров'я, Полтавщини і Слобожанщини) в середі підприємств харчування.

Ключевые слова: етнічні мотиви, архітектура сучасних інтер'єрів, підприємства харчування, методи і принципи використання етнічних мотивів.

#### Abstract

The comprehensive guidelines for the implementation of the ethnic motives of diverse architectural and ethnographic regions of Ukraine (Polissya, Podillya, Hutsulschyna, Boikivschyna, Zakarpatya, Bukovyna, the South of Ukraine, The Middle Nadnirprianschyna, Poltava region and Slobozhanshchyna) in the food business environment were developed.

Keywords: ethnic motives, architecture of modern interiors, catering industry, methods and principles of using the ethnic motives.

УДК 72.012.6:728.4

*к. арх., доцент Дерябіна О.О.,*

*Харківський національний університет будівництва та архітектури*

### **ІНТЕРПРЕТАЦІЯ АВАНГАРДНИХ КОНЦЕПЦІЙ ФОРМОУТВОРЕННЯ В ТВОРЧОСТІ АРХІТЕКТОРА О.І. ДМІТРІЄВА**

Анотація: розглянуто авангардні концепції формоутворення та їх інтерпретацію в творчості архітектора О.І. Дмитрієва.

Ключові слова: авангардні концепції формоутворення, архітектор О.І. Дмитрієв, палац культури «Залізничник» в Харкові.

**Стан проблеми.** Останнім часом значно підвищився інтерес до проблеми формоутворення, яка є ключовою в творчості архітектора. Це обумовлено тим, що стрімко змінюється й оновлюється світ, щой не залишає можливості для стагнації і закріплення знайдених ідей і прийомів в звичних стилях. Архітектор працює в умовах, коли швидко змінюються технічні можливості та соціальні запити вимагають від нього адекватних рішень, можливість прийняття яких спирається не на тиражування вже відомого, а на створення нового в нових запропонованих обставинах. Саме це викликає інтерес до творчості архітекторів авангарду, головним принципом яких було конструювання нових форм, а не «робота в стилях».

Особливо яскраво нове ставлення до форми реалізувалося при проектуванні типів будівель, що виникли після революції. Одними з

найцікавіших з них є робочі клуби, які зайняли особливе місце в творчості кращих архітекторів-авангардистів. У них максимальним чином втілювався дух часу і відбився новий підхід до створення архітектурної форми. Вивчення концепцій формоутворення в архітектурі авангарду й особливостей їх реалізації в певному типі будівель на прикладі палацу культури «Залізничник» в Харкові, дозволить доповнити існуючі дані, що характеризують творчі пошуки в 1920–1930-х рр.

**Особистий внесок автора** полягає в аналізі літературних і архівних джерел по проблемі. У роботі автором зібрано та систематизовано матеріал з будівництва та сучасного стану палацу культури «Залізничник» в Харкові.

**Виклад основного тексту.** Передовим напрямком архітектури 1920–1930-х рр. є конструктивізм. Однак його поява і розвиток має зовсім іншу історію, ніж поява будь-якого іншого стилю. Виникнення конструктивізму відбувається не в обстановці послідовності, як це було раніше, коли змінювалося лише трактування, а суть залишалася незмінною. Конструктивізм знаменує собою революційні зміни в художній професійній свідомості [1].

Узагальнюючи теоретичні положення представників конструктивістів, можна виявити принципи, які є основою побудови концепції архітектурної форми: образна ідея впливає з соціального змісту споруди; об'ємно-просторове рішення будівель з урахуванням функціональних процесів; каркасна система з заповненням тілом стіни або суцільним склінням; зіставлення горизонтальних і вертикальних об'ємів, об'ємів криволінійних обрисів, за рахунок різних конфігурацій приміщень різних по функції; асиметричний план; горизонтальні «висячі» переходи.

Іншим напрямом архітектури 20–30-х рр. ХХ ст. був раціоналізм. Ідеологи раціоналізму, на відміну від конструктивістів, багато уваги приділяли психологічному аспекту сприйняття архітектури людиною. Раціоналізм відомий (і реалізований) набагато гірше, ніж сучасний йому конструктивізм, однак це не робить цей напрямок менш цікавим [2].

Творчий лідер раціоналізму М.О. Ладовський не заперечував повністю напрацювань минулого, як це робили лідери конструктивізму. Навпаки, він закликав вивчати класичну спадщину та не обмежуватися тільки утилітарною функцією проєктованої будівлі. Принципи побудови форми, що склали основу концепції формоутворення раціоналістів, можна підсумувати наступним чином: «Простір, а не камінь — матеріал архітектури» (М.О. Ладовський); урахування законів психологічного сприйняття архітектури людиною; нові конструкції і матеріали — не «естетика», а засіб вирішення простору; «самоцінність» і «цілісність» художньої форми; макетний метод проєктування.

Наприкінці 1930-х рр. складаються характерні риси в підходах до формоутворення в межах одного та іншого напрямків. Вони повною мірою знаходять реалізацію в будівлях клубів, проектування яких було однією з провідних тем як у творчості конструктивістів, так і раціоналістів. Концепції раціоналістів вирізнялися цілісністю та симетрією композиції, «рупорною» формою плану залу для глядачів, об'єднанням видовищної та клубної частин в одному об'ємі. Конструктивісти наполягали на поділі клубної та видовищною частин, «павільйонній» схемі планувального рішення (окремі корпуси з'єднувалися переходами), асиметрії композиції та протиставленні вертикальних і горизонтальних об'ємів.

Поширення ідей авангарду в регіональній архітектурі мало свої особливості. Сформована среда, відсутність диктату моди, залишали харківським архітекторам велику свободу в прояві індивідуального почерку. Однак вони не залишалися осторонь від пошуку нових підходів до осмислення форми — загальний дух змін захоплював і змушував розширювати горизонти своєї творчості. Інтерпретація загальних програмних установок теоретиків авангарду в індивідуальних рішеннях архітекторів-практиків стала основою особливостей художньо-композиційних рішень робочих клубів Харкова, в яких відбилася специфіка творчості окремих харківських архітекторів.

Одним з них був Олександр Іванович Дмитрієв, петербурзький архітектор, який виконав для Харкова декілька проектів, серед яких і палац культури «Залізничник». О.І. Дмитрієв народився в Петербурзі, де і здобув вищу архітектурну освіту в Академії мистецтв. Архітектура цього міста знайшла відображення в таких рисах творчості цього майстра, як цілісність і великомасштабність композицій, використання елементів історичних стилів, контрастних кольорів і рослинного декору. Крім того, одна з перших робіт Дмитрієва — житловий будинок для службовців Нового Адміралтейства — була виконана в новому на той момент стилі конструктивний модерн.

Для Дмитрієва завжди було важливе середовище, в якому він проектував. Тому, отримавши замовлення на будівлю Управління Південної залізниці в Харкові, архітектор використовував зовсім інші прийоми при створенні архітектурної форми. Зберігши монументальність композиції, він пом'якшив строгість форм елементами, характерними для харківської архітектури: рослинні гірлянди, античні вази, підкреслення білим кольором капітелей, декоративних елементів.

Виконуючи проект Будинку Кооперації в Харкові, Дмитрієв спробував свої сили в створенні об'єкту в дусі нової архітектури. Крім того, Дмитрієв (в співавторстві з О.Р. Мунцем) змушений був брати до уваги вже завершену будівлю Держпрому, для того, щоб будівлі, що формують площу, складали

єдиний ансамбль. Архітектор успішно впорався з цим завданням, створивши будівлю, композиція якої перегукувалася з композицією Держпрому, але не повторювала її.

В 1928–1931 рр. О.І. Дмитрієв створює робітничий театр-клуб в Краматорську. Тут присутні всі улюблені риси архітектури конструктивістів: павільйонна система планування, асиметрична композиція фасадів, виділення зашкленних циліндрів сходів.

Улюбленим елементом в роботах Дмитрієва, виконаних в руслі авангардної архітектури, є використання дугоподібних елементів в плані. Навіть якщо таке рішення не продиктоване конфігурацією ділянки, як у випадку Будинку Кооперації, архітектор створює таку ситуацію штучно, як в проекті Палацу культури Металургів ім. Леніна в Донецьку (1929 р.) (рис.1).



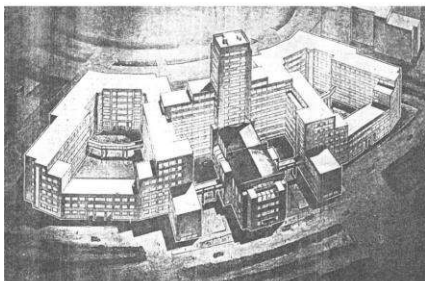
О.І. Дмитрієв. Житловий будинок службовців Нового Адміралтейства. Санкт-Петербург, 1908–1909 рр.



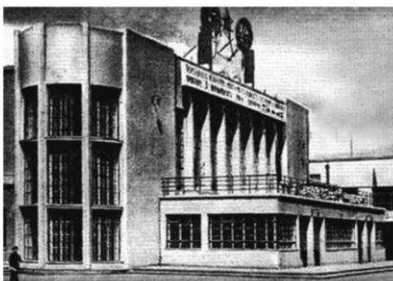
О.І. Дмитрієв. Дом управління Південної залізниці. Харків, 1908–1910 рр.



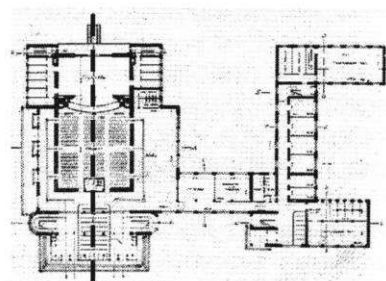
О.І. Дмитрієв. Будівля міського Училищного будинку ім. Петра I (Нахимівське військово-морського училище). Санкт-Петербург, 1909–1911 рр.



О.І. Дмитрієв. Дом Кооперації, вид з пташиного польоту на задній фасад. Проект (співавт. О.Р. Муц). Харків, 1927–1930 рр.



О.І. Дмитрієв. Робочий театр-клуб. Краматорськ, 1928–1931 рр. Загальний вигляд



О.І. Дмитрієв. Робочий театр-клуб. Краматорськ, 1928–1931 рр. План



О.І. Дмитрієв. Палац культури металургів ім. В.І. Леніна. Донецьк, 1929 р. Фрагмент клубної частини.



О.І. Дмитрієв. Палац культури металургів ім. В.І. Леніна. Донецьк, 1929 р. Схема генплану.

Рис. 1. Роботи архітектора О.І. Дмитрієва

Та ж тема обіграється в будівлі клубу Залізничників (зараз — палац культури «Залізничник») в Харкові, що був побудований за проектом

О.І. Дмитрієва в 1932 році [3]. Будівля розташована на перехресті, добре проглядається при під'їзді та підходах з трьох вулиць. Тому подібна композиція була абсолютно виправдана. Симетричний в проекті фасад в натурі весь час сприймається в певному складному ракурсі, дозволяючи оцінити гру світла та тіні на фасадах і динаміку форм, що напливають одна на одну.

В будівлі розміщено великий зал для глядачів, кімнати для роботи гуртків художньої самодіяльності, бібліотеку, фойє і холи, де влаштовуються різноманітні виставки, танцювальний зал. Композиція фасаду відображає внутрішню структуру будівлі і виконана у вигляді п'яти ввігнутих поверхонь, що нагадують розтягнуті міхи гармоні. До залу для глядачів примикає дугоподібне фойє, торцеві стіни якого прикрашають монументальні фрески народного художника РФСФР Є. Лансере (рис. 2).



|   |     |  |
|---|-----|--|
| 1 | 2   | 1. Палац Робочого. План першого поверху.   |
| 3 | 5   | 2. Вид на головний фасад з боку вул. Котлова. Фото 1930-х рр.  |
| 3 | 6/7 | 3. Вид з пташиного польоту. Фото 1940-х рр. 4. Фото періоду будівництва Палацу Робочого. 1932 р. 5. Вид на головний фасад з боку вул. Котлова. Фото 2011 р. 6. Фрагмент фасаду з боку скверу. Фото 2011 р. |
| 4 | 8   | 7. Деталь фасаду з боку скверу. 8. Загальний вид з боку скверу. Фото 2011 р.   |

Рис. 2. О.І. Дмитрієв. Палац Робочого (ПК «Залізничник»). Харків. 1931–1932 рр.

В планувальному рішенні будівлі простежується зв'язок з клубами К.С. Мельникова (клуб ім. Русакова, клуб фарфорового заводу та клуб «Каучук»). Крім того, є відомості, що Дмитрієв брав участь в розробці проекту Будинку культури Московського-Нарвського району Ленінграду (співавтори О.І. Гегелло, Д.Л. Кричевський, 1927 р.) в якому використані подібні прийоми формування композиції. Будівля палацу культури «Залізничник» тяжіє до концепції форми раціоналістів: рупорний план, симетрична побудова, цілісність об'єму.

Таким чином, аналіз архітектури О.І. Дмитрієва, зокрема його клубних будівель 1920-1930-х рр. показав, що в їх архітектурі переплелися як концепції формоутворення конструктивістів, так і підходи до створення форми раціоналістів. Крім того, чистота використання тих чи інших прийомів, залежить від часу будівництва об'єктів. Важливим є творчий шлях, пройдений архітектором до захоплення авангардом, що відбивається в своєрідності створюваних композицій, оскільки напрацьовані прийоми при роботі в інших стилях, виявляються органічно включеними в нові рішення.

#### Список використаних джерел:

1. История русского советского искусства. / [под ред. Д.В. Сарабьянова]. — М.: Высшая школа, 1979. — 320 с.
2. Хан-Магомедов С.О. В.Ф. Кринский и архитектурное течение рационализм. В кн.: Советское изобразительное искусство и архитектура / С.О. Хан-Магомедов. — М.: Наука, 1979.
3. Харьков. Краткая справочная книга. / А.П. Голиков. — Х.: «Прапор», 1976. — 296 с. с илл.

#### Аннотация

В статье рассмотрены авангардные концепции формообразования и их интерпретация в творчестве архитектора А.И. Дмитриева.

Ключевые слова: авангардные концепции формообразования, архитектор А.И. Дмитриев, дворец культуры «Железнодорожник» в Харькове.

#### Abstract

The article is dedicated to the study of the concepts of shaping in Avant-Garde architecture and factors that influenced the originality of their interpretation in the A.I. Dmitriev architectural works.

Keywords: shaping, avant-garde architecture, A.I. Dmitriev, architecture of «Zaliznychnyk» club in Kharkov.