

УДК 72.012:725.516(043.2)

Ряба К.Ю.

*студентка Навчально-наукового інституту аеропортів**Національного авіаційного університету*

Хлюпін О.А.

*старший викладач кафедри архітектури**Національного авіаційного університету*

## ОСОБЛИВОСТІ ПРОЕКТУВАННЯ РЕАБІЛІТАЦІЙНОГО ЦЕНТРУ ДЛЯ ДІТЕЙ З ФУНКЦІОНАЛЬНИМИ ОБМЕЖЕННЯМИ

Анотація: у статті дається стисла статистика стану інвалідів в Україні, надається опис задач реабілітаційного центру, запропоновано структуру комплексу на прикладі запроектованого реабілітаційного центру із стислим описом території проектування, приведено приклад проектування житлового будинку для інвалідів та зроблено висновки щодо доцільності проектування саме такого центру на заданій ділянці.

Ключові слова: реабілітаційний центр, структура, інваліди, проектування.

Точної кількості інвалідів в Україні не може назвати ніхто. За останніми даними статистики Міністерства їх налічується 2,8 млн осіб (у 1993 р. їх налічувалось 2,1 млн). З них 154 тис. дітей-інвалідів, що становить 6% від загальної кількості (у 1993р. їх було 115 тис.ос).

Серед причин інвалідності у дітей на I місці - вроджені аномалії, деформації та хромосомні порушення - 30%, на II - хвороби центральної нервової системи - 17,9%, на III - розлади психіки та поведінки - 13,9%.

У віковій структурі дітей-інвалідів основну групу складають діти шкільного віку від 7 до 14 років - більше 49%, на другому місці - діти у віці від 15 до 17 років - більш 23,7%, на третьому - діти від 3 до 6 років - близько 20%.

Проблема, головним чином, полягає у відсутності спеціального обладнання, яке дозволяє людям з обмеженими можливостями пересуватися і вести повноцінний спосіб життя. І якщо в країнах ЄС давно працюють спеціальні правила і норми проектування, без яких жодна споруда не приймається муніципальними властями, то в Україні ці правила забудовники, судячи з усього, успішно обходять.

У той же час фахівці відзначають недостатню роботу органів соціального захисту з інформування людей з особливими потребами. Люди часто просто не знають про можливості пройти професійну реабілітацію та навчання і, як наслідок, отримати роботу.

Головними задачами такого центру є:

- реалізація головних завдань, визначених Законами України «Про основи соціальної захищеності інвалідів в Україні», «Про реабілітацію інвалідів в Україні», «Про соціальні послуги», щодо забезпечення права дітей-інвалідів на соціальну реабілітацію та адаптацію з метою їх наступної інтеграції в дитячі колективи дошкільних установ та загальноосвітніх шкіл;
- створення умов для всебічного розвитку, засвоєння дітьми знань, умінь і навичок з метою підготовки їх до здобуття дошкільної освіти, загальної середньої освіти, професійної освіти з урахуванням рекомендацій лікарів;
- підготовка батьків дітей-інвалідів до продовження реабілітаційного процесу з дітьми-інвалідами поза межами Центру, соціально-педагогічний патронат таких сімей;
- комплексна соціальна, психологічна, педагогічна та інші види реабілітації, соціальна адаптація дітей-інвалідів;
- надання реабілітаційних послуг відповідно до індивідуальної програми реабілітації дитини-інваліда.

Саме таким місцем може стати центр, що проектується в м. Буча, Київської області. Сама територія розміщена у лісистій місцевості, досить віддалено від центру міста, що дозволить комфортно почувати себе як найменшим пацієнтам центру так і мешканцям. Загальна площа – 8.059 Га (в тому числі лісів – 7.26 Га, забудованих земель – 0.799 Га). Поруч розташований Бучанський міський парк, екстрим-парк «Шалена білка» та дитячий табір «Джерело».

Фотофіксація території

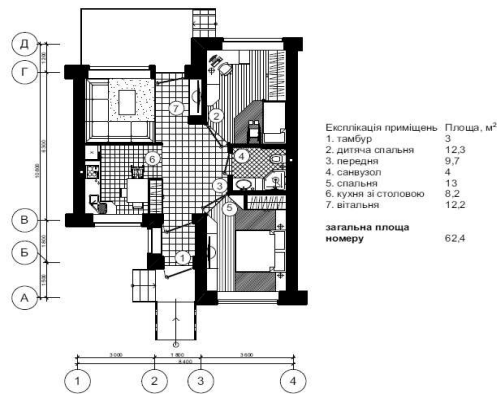
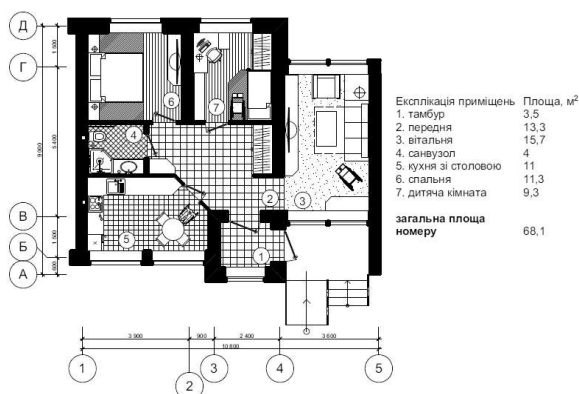


Ділянку проектування раніше займав оздоровчий дитячий табір «Лісний», що нині знаходиться в неналежному стані – запущені доріжки, що вже поросли чагарниками, застарілі дерев'яні будинки, що вже не підлягають ремонту, два цегляні корпуси, що потребують перепланування та реставрації. Тому розроблення, створення нових корпусів та реконструкція існуючих споруд створять повноцінний центр соціальної реабілітації дітей з функціональними обмеженнями.

Запроектований реабілітаційний центр призначений для комплексної реабілітації дітей у віці від 3 до 18 років, а також сімей, в яких такі діти виховуються. Він включає **гостьове відділення** (будинки/номери на 65 сімей), **харчоблок** (їдальня для пацієнтів, гостей та працівників центру), **адміністративний корпус** (директор, замісник директора, офіс-менеджер, бухгалтерія, відділ кадрів, юристконсул, завідуючий господарством), **спортивно-розважальний корпус** (освітнє відділення: центр підтримки батьків, тренінговий центр, басейн, роздягальні; відділенням соціально-побутової реабілітації: комп'ютерний клас, швейний клас, клас деревообробки, клас арт-терапії, відділенням раннього втручання: групи матері та дитини, дошкільні групи), **медичний корпус** (відділення медичної реабілітації: кабінет первинного огляду, ізолятор на 2 ліжка, кабінети лікарняного прийому – педіатр, невролог, ортопед, психіатр, фізіотерапевт, лікар ЛФК, стоматолог; зал ЛФК, зал лікувальних тренажерів; кабінети функціональної діагностики – ЕЕГ, ЕКГ, ВЗП-ВСП, ЕМГ; фізіотерапевтичні кабінети – масажний, теплолікування, гідротерапія, електропроцедури; психолого-педагогічної реабілітації: логопедичний кабінет, Монессорі-терапія, кімната для психокорекції, музична зала, кімната пісочної терапії, сенсорна кімната, ігрова кімната), **відділення анімотерапії** (з блоком ветеринарної медицини), стайня для коней, будинок охорони, парковка. Також передбачено система прогулянкових доріжок, дороги для проїзду машин та під'їзду до їдальні.

При проектуванні житлових, громадських, виробничих і транспортних будівель і споруд слід враховувати можливості використання їх інвалідами, в тому числі пересуваються за допомогою крісел-колясок або інших допоміжних засобів і пристосувань. Квартири, що призначені для пересування кріслами-колясками та інвалідів з сім'ями слід розташовувати, як правило, на першому поверсі. Другий поверх в таких випадках може бути відданий під потреби батьків, що не потребують пересування колясками.

Нижче приведені приклади житлових будинків із дотриманням усіх норм і вимог проектування для житла інвалідів.



Отже, даний центр соціальної реабілітації дітей з функціональними обмеженнями стане одним з небагатьох в Україні, що буде виконувати комплексну адаптацію та лікування молодшої категорії населення. У ньому будуть проводитись наукові тренінги, навчання дітей (та їх батьків) як адаптуватись в сучасному суспільстві, будуть місця для проживання в центрі (щоб максимально полегшити перебування в центрі (близьке розміщення житла, що не становить перешкод у легкому відвідуванні процедур та уроків). Центр зможе приймати зарубіжних гостей, у яких також буде змога деякий час проживати на території центру.

#### Література

1. Бурмистров К.Г. Роль реабилитационного центра в абилитационном (реабилитационном) процессе детей-инвалидов / Теория и практика общественного развития – К.:ХОРС, 2012. – Вып. 8 – с. 86.
2. Чепурьшкин И.П. Проблема образования детей с ограниченными возможностями здоров'я / Вестник северо-восточного федерального университета им. М.К. Аммосова. – К.:, 2010. – Вып. 2 – с. 120.
3. Зубова Е. П., Насибулліна Н. Н. Оцінка стану здоров'я дітей раннього віку в рамках абілітації на амбулаторно-лікарняному етапі / Практична медицина. – К.:, 2013. – Вип. 6 (75) – с. 19.

#### Аннотация

В статье дается краткая статистика состояния инвалидов в Украине, описание задач реабилитационного центра, предложена структура комплекса на примере проектируемого реабилитационного центра с кратким описанием территории проектирования, приведены примеры проектирования жилого дома для инвалидов и сделаны выводы о целесообразности проектирования именно такого центра на заданном участке.

Ключевые слова: реабилитационный центр, структура, инвалиды, проектирование.

#### Abstract

The article deals with the brief characteristic of the situation with disabled people in Ukraine, rehabilitation center tasks description, there has been proposed the set structure by the example of the planned rehabilitation center with the brief description of the planning territory, there have been given examples of a residential building design for disabled and conclusions drawn on the expediency of precisely that kind of a center on the defined plot.

Key words: rehabilitation center, structure, disabled, design.