

УДК 72.011

Новак Н. В.

*аспірант кафедри основ архітектури ХНУСА***ОСОБЛИВОСТІ АРХІТЕКТУРНОЇ МОВИ М. ГРЕЙВЗА**

Анотація: на прикладі творчості М. Грейвза розглядається метод історичної асоціації в архітектурі. Аналізуються мова постмодерністської архітектури та такі композиційні принципи як метафора, масштаб, пропорції, колорит.

Ключові слова: архітектор М. Грейвз, постмодерністський рух, метод історичної асоціації, метафора, масштаб, колористика.

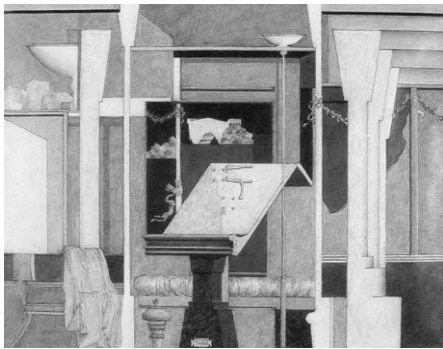
Неоісторизм у рамках архітектури постмодернізму означає нову інтерпретацію архітектурної історичної спадщини. Перед очима нових архітекторів історія з'являється у вигляді різноманітного поля історичних асоціацій і посилань, які дозволяють розробити сучасний словник форм, які необхідні в процесі створення нових архітектурних об'єктів. Постмодернізм декларує ідею "архітектури, що говорить", тобто архітектури, зверненої до споживача, зрозумілої і значущої для людей, що виразилося в полілогічній системі його мови.

Починаючи з 1960-х років з'являються майстри, які у своїх роботах ведуть діалог з античною і класичною спадщиною різних періодів архітектури. Одним з перших і відомих лідерів постмодерністського руху в США другої половини ХХ століття є архітектор Майкл Грейвз. Його багатозначні композиції спираються на різні семантичні коди, які яскраво сформулював Ч. Дженкс у принципі подвійного кодування – «знаменитому малюнку "зайця-качки", який спочатку можна побачити одним способом, а потім іншим» [1, с. 43]. Грейвзу вдається об'єднати різні історичні посилання в єдине ціле, що відображає не лише культурний, але і інтерпретує міжнародний історичний контекст. Свої проекти він називає «метафоричні пейзажі» [2, с. 127]. У своїй знаменитій книзі «Мова архітектури постмодернізму» Ч. Дженкс виділяє два типи архітектурних метафор - приховані і змішані [1, с. 113]. У Грейвза архітектурна мова також насичена метафорами і в його проектах вдається виділити і ці метафори, і ще такі, як однозначні і багатозначні. «Майкл Грейвз говорить про "висунення на передній план" елементів архітектури шляхом перекидання їх набік. Його будинки - це поетичні спотворення кубістичного синтаксису» [1, с. 66].

У своїх «Пейзажах» він активно використовує кольори, щоб надати велику виразність архітектурним образам і для артикуляції прямого зв'язку з метафізикою елементів в класичному сенсі (мал. 1, 2). Його будівлі, немовби, є кольоровим дзеркальним відображенням довкілля. Колористичні особливості є



Мал. 1. М. Грейвз. Архаїчний пейзаж



Мал. 2. М.Грейвз. Фреска

характерними рисами усіх його проєктів. Це пов'язано з його дослідженнями антропоморфних і семантичних принципів античної архітектури. «Він ніколи не репродукував класицизм, а намагався "вибрати" з нього характерні ознаки і елементів в кубістичному колажі"» [3, с. 22]

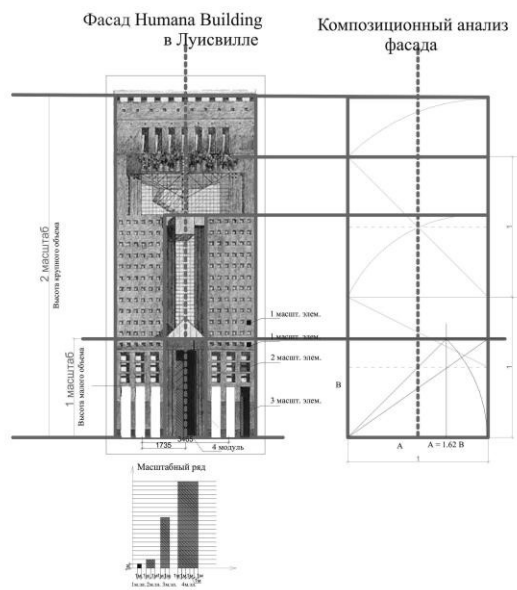
Таким чином, Грейвз розробив свою власну мову, яка прочитується в його різноманітних проєктах. Основними композиційними прийомами і характерними рисами для його робіт є: колористичні композиції; посилення на класичну архітектуру - історичні асоціації; застосування і об'єднання різних художніх жанрів: скульптури, живопису, ландшафтного мистецтва; графіка поп-арту; колаж, бриколаж; стилізація елементів ордерної системи; зображальність і апликативність фасадів, як в суперграфіці; декоративізм; тектоничні схеми фасадів - підстави будівель у багатьох проєктах оброблені горизонтальними розчленуваннями, що імітують рустування класичних будівель; ігри

з масштабом і т.д.

Принцип звернення до історії актуальний для Грейвза в усіх його проєктах - він обговорює античну архітектуру, акцентуючи її особливості, іноді в іронічному і пародійному плані. Діалог з античністю і ренесансом простежується в проєкті Humana Building в Луїсвілі, штат Кентуккі, 1982 р. Будівля складається з двох частин, що є різномасштабними двома об'ємами. Ордерна мова древньогрецької архітектури протиставляється архітектурній мові модернізму, що відкидає цю систему. У зверненні до прототипу античного храму підкреслюється головна властивість ордерної архітектури - співрозмірність масштабу людини і антропоморфність ордерної системи. Грейвз зачіпає одну з важливих проблем ХХ століття - проблему архітектурної масштабності. Кожна історична епоха виражала своє уявлення про весь світ, про місце людини в макрокосмосі, відношення між ним і природними стихіями за допомогою поняття архітектурного масштабу.

Проблемою архітектурного масштабу в ХХ віці займалися багато критиків і теоретиків. Виділяючи значення грецької архітектури, відмічають її співмірність людському тілу і бачать в цьому універсальну якість ордерної системи. На початку ХХ століття М. Брунов актуалізував тематику масштабу в історії архітектури: «При сприйнятті грецької архітектури можна розрізнити три послідовні фази: 1) глядач будує собі образ монументалізованої людини на основі укрупнення архітектурних форм; 2) глядач ототожнює себе з цим образом, переносить себе на місце образу, він почуває себе людиною, що

входить в храм, і 3) глядач як би зростає і монументалізується, в ньому прокидається герой» [4, с. 3]. І. Араухо визначає декілька типів архітектурного масштабу: "людський масштаб", "колективний масштаб", "міський масштаб" і масштаб, що включає нелюдські стосунки. У 2009 р. Роел ван Лент видає книгу «Architectural scale» [5], де виділяє три типи архітектурного масштабу - людський масштаб, проміжний масштаб, піднесений масштаб. В главі «Хмарочос як еволюція убік без масштабності» він описує проблему виникаючої безмасштабності, пов'язану з "епідемією хмарочосів». Цей відхід сучасної



Мал. 3. Композиційний аналіз фасаду **Humana Building**

архітектури від прихильності до розміру пропорційно масштабу людського тіла,

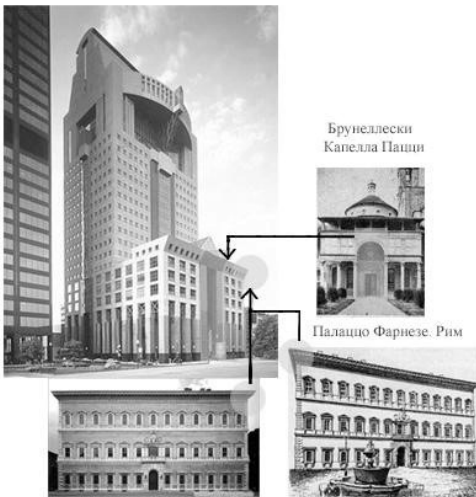
критично сприймається Грейвзом і переосмислюється, як повернення до людського масштабу. «Майкл Грейвз зосередив увагу на пропозиції антропоморфічних метафор без назви їх» [1, с. 114]. У композиційному аналізі фасадів Humana Building (мал. 3) можна спостерігати масштабний ряд елементів, що вибудовуються у бік збільшення - дрібний модуль перфорації віконних отворів, середній модуль - інтерколумній, великий модуль - висота одного об'єму, який задає масштаб частини, що виступає, і великий масштаб висотної частини. Т.ч., продовжуючи тему масштабних ігор і масштабних контрастів, Грейвз у своїх проектах використовує різноманітні модульні ряди. Архітектори, що віддавали перевагу ордерній архітектурі, в процесі побудови форм і об'ємів використали пропорції і співвідношення величин, властиві ордерним композиціям. У модульній системі класичної архітектури є присутньою скульптура, як перехідний масштаб від людини до будівлі, усі види мистецтв були об'єднані загальною ідеєю і застосовані в єдиному комплексі.

Грейвз також вводить скульптуру і малі архітектурні форми - то додаючи пластичності і виразності художньому образу, то іронізуючи і перебільшуючи.

Основною темою концепцій Грейвза є історичні асоціації, які виступають як посилання на історичні прототипи, як вираження найважливіших аспектів класичної архітектури і як система кодів, відомих людям.

У проєкті Humana Building нижній об'єм, що виступає, вирішений в стилізованій ордерній системі, що вбирає в себе різні прототипи, - від образу старогрецького храму до ренесансних композицій (мал. 4). Композиція

Humana Building в Луїсвіллі, штат Кентуккі, 1982

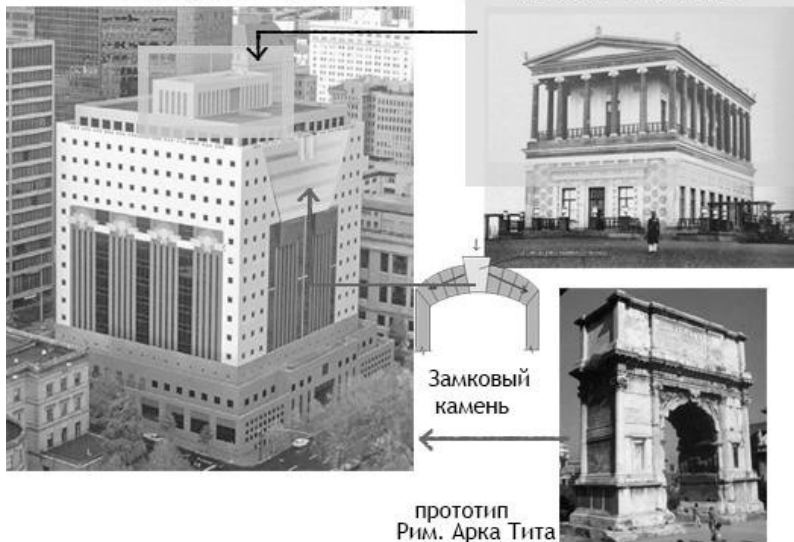


головного входу асоціюється з композицією фасаду капели Пацци Ф. Брунеллескі; максимально спрощений карниз з яскраво вираженим винесенням асоціативно перекликається з потужним карнизом палаццо Фарнезе в Римі. Середня частина основного об'єму утримує типові форми класичної модерністської будівлі. Ступінчаста форма висотної частини будівлі своїм силуетом віддалено нагадує високі скатні покрівлі. Таким чином в одній будівлі поєднані різночасові історичні асоціації, що легко впізнаються.

Мал. 4 Аналіз прототипів будівлі Humana Building

Будівлі служби водопостачання в м. Портленді, штат Орегон, США, 1982 р.,

Здание Государственной Службы г. Портленд, штат Орегон (1977-82)



Мал. 5 Аналіз прототипов здания Гос. Службы в г. Портленд

Культовий для постмодернізму проєкт утримує на фасадах численні символічні елементи (мал. 5). Вони навмисно контрастують з функціональністю і одноманітністю модерністського основного об'єму будівлі, що проголошував очищення форми від декору. У споруді застосований прийом діалогу між класичною архітектурою минулого і теперішнім часом. Кубічний об'єм будівлі, що спирається на

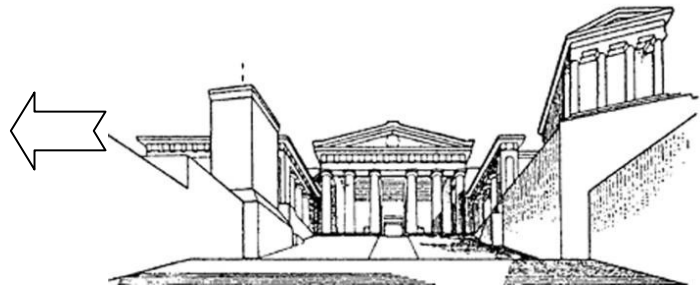
ступінчастий стилобат трактує одночасно образ античного єгипетського храму, поставленого на широкі масивні стилобатні східці і образ тріумфальної арки. З чотирьох сторін фасади декоровані елементами, що інтерпретують каннеліроване тіло колони або пілястра та замковий камінь. Масивний об'єм завершується надбудовою, призначеною для видового оглядового майданчика, і вирішений в класичних формах бельведера. Пластика фасадів досягається шляхом поєднання в одній площині різних матеріалів і кольорів, демонструючи відхід у бік зображальності і аплікативності. Таким чином, вдається простежити перетворення елементів ордерної системи з тектонічних в атектонічні і символічні знаки.



Мал. 6, 7. Музей старовинних автомобілів Лаувмана, Нідерланди, Гаага, 2010. Арх. М. Грейвз

Для Музею старовинних автомобілів в передмісті Гааги архітектор спроектував П-образну в плані споруду з червоної цеглини, що нагадує замський палац в кращих голландських традиціях, - з високими склепінчастими стелями, дерев'яними перекриттями, двосхилими дахами і флігелями, а також, перебільшуючи образ палацу, розбив навколо музею регулярний парк (мал. 6, 7).

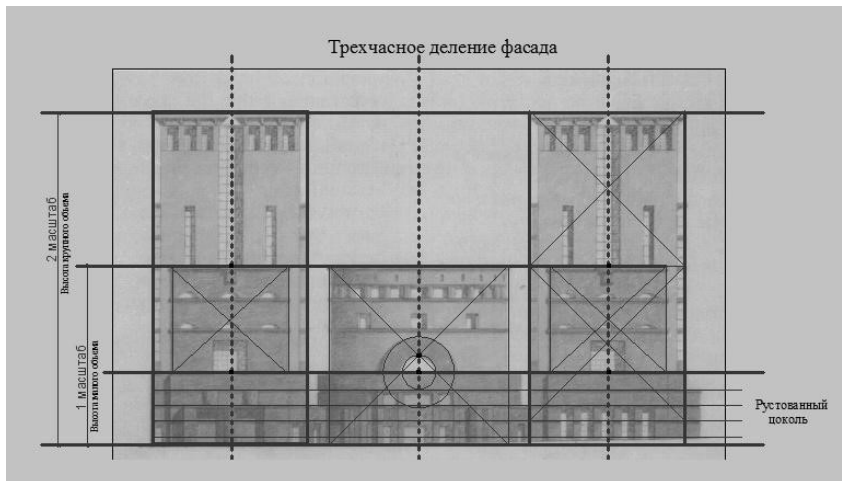
Роботам архітекторів-постмодерністів, що звертаються до історії, іноді характерний іронічний, гротескний характер. І. О. Добріцина пише, що «саме зі свідомості неможливості повернути першу причину - саме явище і підтримувальні його інститути і виникає в 70-і роки постмодерністське блазенство. Воно не з приводу історії, а із приводу розуміння своєї сьогоднішньої недосяжності почуття цілісності» [6, с. 41]. Грейвз також підкреслює цей прийом в створенні комплексу для Уолта Диснея - Team Disney Burbank Building, штат Каліфорнія, 1987 р. і готелів "Дельфін" і "Лебідь" у парку Walt Disney World, 1988 р. (мал. 8).



Мал. 8. Порівняння будівлі Team Disney Burbank Building арх. М. Грейвза з видом на Пропилеї Афіського акрополя

В жартівливій формі Team Disney Building вирішений як бриколаж, де читається іронія і пародія на класичну архітектуру. Головний фасад нагадує шести-колонний портик античного храму, трикутний фронтон якого на своїх

плечах несуть не атланти і не каріатиди, а диснеєвські гноми.



Об'ємно-просторові композиції Грейвза побудовані на основі простих архетипів - квадрата, круга, куба і циліндра. Зберігаючи тектонічну схему фасаду античного храму, Грейвз

Мал. 9. Композиційний аналіз фасаду Метрополіс. м. Лос-Анджелес. 1990 р. арх. М. Грейвз.

часто вводить густі горизонтальні розчленування в нижній частині об'єму, що імітують рустування цоколя в класичних будівлях. Цей прийом простежується у багатьох його проектах (мал. 9).

Архітектурна концепція проекту Метрополіс полягає в тому щоб



Мал. 10. Проект Метрополіс. Лос-Анджелес. 1990 р. арх. М. Грейвз

розмістити комплекс у вигляді «"порталу" до рамки панорамного виду на Лос-Анджелес» [7, с. 203]. Композиція споруди включає створення комплексу, що складається з п'яти блоків - чотирьох веж по кутам і блоку ротонди - по центру (мал. 10). Увесь комплекс стоїть на спільній платформі, яка інтерпретує

рустований п'єдестал. Вежі розроблені з вертикальними вікнами, які вирішені як "стовпці, що світяться". Цей елемент має подвійне значення: вдень він призначений для реклами, а вночі він, як маяк, служить орієнтацією для основної міської магістралі. Архітектор за допомогою матеріалів, кольорів і форм тонко інтерпретує традиційні південні каліфорнійські архітектурні теми.

Підводячи підсумок дослідженню, слід зазначити, що подібно до того, як в різні історичні періоди звернення до класичних традицій давало поштовх до розвитку архітектури, рішення архітектурних завдань і створення нових гармонійних проектів, так і М. Грейвз довів життєздатність цього прийому, збагачуючи сучасну архітектурну мову історичними асоціаціями. Своїми роботами, в яких він звернувся до історичних асоціацій і прототипів, він відкрив новий етап "постмодерністського класицизму" і розвинув різноманітні діалогічні і полілогічні методи створення архітектурних образів.

Список використаної літератури:

1. Дженкс Ч. Язык архитектуры постмодернизма / Дженкс Ч.; [пер. с английского]. - М.: Стройиздат, 1985. – 137 с.
2. Papadakis A. Architektur der Gegenwart / Academy Group Ltd, - London, 1991. - 224 p.
3. Черкес Б. С. Архитектура сучасності. Остання третина ХХ - початок ХХІ століть / Черкес Б.С., Лінда С. М. - Львів, Видавництво Львівської політехніки, 2010. - 380 с.
4. Брунов Н.И. Проблема масштаба в классической греческой архитектуре // Архитектура СССР. - 1934. - №8. - С. 12.
5. Roel van Lent. ARCHITECTURAL SCALE // 1282387 MSc 3-4 Interior AR3A151. - January, 2009. - 50 p.
6. Добрицына И. А. От постмодернизма – к нелинейной архитектуре: Архитектура в контексте современной философии и науки / И. А. Добрицына. – М.: Прогресс-Традиция, 2004. – 416 с.: ил.
7. Shoshkes E. The design process: an illustrated guide for architects and interior designers / Metropolis, Michael Graves, Architect / Shoshkes E. - New York, 1989. – 256 p.
8. Араухо И. Архитектурная композиция / И. Араухо - М.: Высшая школа, 1982. – 208 с.: ил.

Annotation

The method of the historical association in architecture considered by the example of M. Graves creativity. In the paper analyzes the language of postmodern architecture and such composition principles as metaphor, scale, proportions, color.

Keywords: the postmodern movement, architect M. Graves, method of the historical association, metaphor, scale, color.

Novak N.

The features of the architectural language by M. Graves