

UDK 71:712:721.01

Mykola Bevz,

*prof., dr. hab., katedra Architektury i Konserwacji, Uniwersytet Narodowy
“Politechnika Lwowska”, Ukraina, Politechnika Lubelska, Polska; e-mail:
Bevmist@polynet.lviv.ua; orcid.org/0000-0003-1513-7045*

Margot Dudkiewicz,

*dr, adiunkt, Katedra Roślin Ozdobnych, Dendrologii i Architektury Krajobrazu,
Uniwersytet Przyrodniczy, Lublin, Polska; e-mail: margotdudkiewicz@o2pl*

Wojciech Durlak,

*dr, adiunkt, Katedra Roślin Ozdobnych, Dendrologii i Architektury Krajobrazu,
Uniwersytet Przyrodniczy, Lublin, Polska; wdurlak@autograf.pl*

Mariusz Szmagara,

*dr, adiunkt, Katedra Roślin Ozdobnych, Dendrologii i Architektury Krajobrazu,
Uniwersytet Przyrodniczy, Lublin, Polska; mariusz.szmagara@up.lublin.pl*

PROSPEKT SWOBODY WE LWOWIE JAKO PRZYKŁAD ZAŁOŻENIA ARCHITEKTONICZNO-URBANISTYCZNEGO Z XIX WIEKU REPREZENTACYJNEJ GŁÓWNEJ ULICY MIASTA

Streszczenie: W końcu XVIII w. w procesie ciągłego poszukiwania sposobów poprawy funkcjonalnej i przestrzennej struktury miasta, dostosowania układu przestrzennego miasta do nowych wymagań, poszukuje się również nowych form przekształcenia urbanistycznego jego centrum. W wyniku działań administracji austriackiej we Lwowie realizuje się koncepcja tworzenia nowego centrum miasta w formie pierścienia placów i bulwarów dookoła dawnego śródmieścia. W strukturze nowego centrum główną przestrzenią publiczną staje się promenad Wały Niższe (poźniej - Wały Hetmańskie, dzisiaj - Prospekt Swobody). Prospekt Swobody jest pasem zieleni miejskiej z aleją spacerową pośrodku, biegnącym od Placu Mickiewicza do Teatru Wielkiego. Położony między równoległymi ulicami, długości ok. 0,5 km. Założenie powstało w końcu XVIII w. w miejscu zburzonych fortyfikacji miejskich, po dwóch stronach koryta rzeki Pełtwi, stanowiącej – fosę pod murami miasta od strony zachodniej. Po zasklepieniu rzeki w latach 1841-1890 środkiem prospektu poprowadzono główną aleję, obramowaną szpalerami drzew. Przy Prospekcie zbudowano w XIX w. szereg reprezentacyjnych gmachów: Teatr Wielki, gmach Galicyjskiej Kasy Oszczędności, Muzeum Przemysłu Artystycznego, sklepy, pasaży (Mikoliasza, Hausmanna, Belle Vue, Feller), hotele, kawiarnie (Wiedeńska, De la Paix) i kina (Palace, Casino). Do akcentów artystycznych na deptaku należą pomniki Adama Mickiewicza i Tarasa Szewczenki. Główna ulica centrum Lwowa tworzy unikalny zespół urbanistyczno-architektoniczny i krajobrazowy. Wysoka

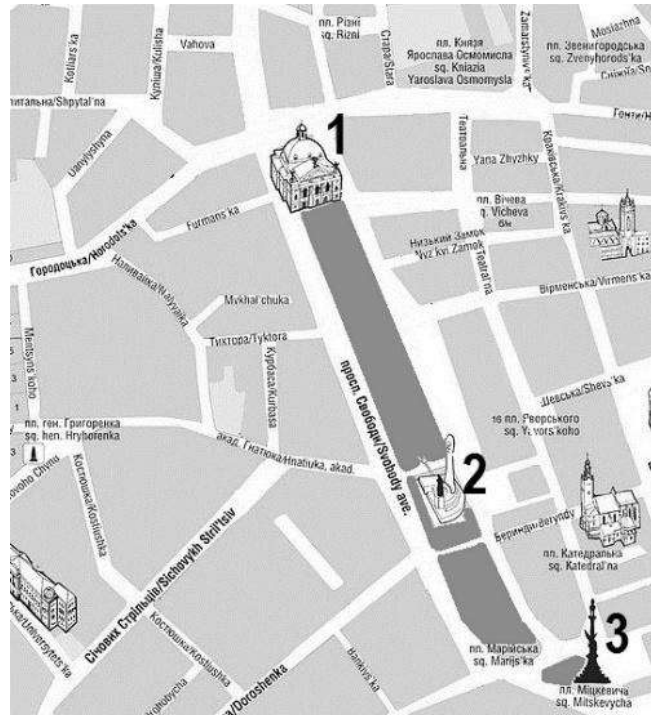
wartość kulturowa i bogata biografia prospektu mogą służyć podstawą dla jego wpisania na Listę zabytków urbanistyki, a także dla realizacji prac konserwatorskich i rewaloryzacyjnych.

Słowa kluczowe: Lwów, centrum miasta, Prospekt Swobody, zieleń miejska, XIX wiek.

Wstęp. Lwów został założony ok. 1250 r. przez księcia Lewa syna króla Daniela I Romanowicza [Ostrowski, 1997, s. 9]. Często w literaturze spotykamy także starszą wersję o założeniu Lwowa, - jako wyniku działalności króla Rusi Daniela Romanowicza, który buduje miasto dla syna Lwa [Kotlobulatowa, 2009, s. 4]. Wcześniej istniał tu ośrodek osadniczy w postaci podgrodzia z wydłużonym rynkiem. Założenie grodu przez Lewa czy Daniela było kolejną odbudową osady po najeździe Batu-chana z 1240 r. W połowie XIV w. miasto znalazło się w granicach Królestwa Polskiego. Lwów otrzymał przywilej lokacyjny z rąk króla Kazimierza Wielkiego 17 kwietnia 1356 r. Przez wieki miasto miało dla Korony znaczenie strategiczne - obronne i ekonomiczne. W XVII wieku mieszkało tu ok. 30 tys. ludzi, co plasowało Lwów na drugim, po Gdańsku, miejscu w Rzeczypospolitej. Położenie na kupieckim szlaku bałtyckim i czarnomorskim sprzyjało rozkwitowi miasta. W jego granicach mieszkali przedstawiciele wielu nacji: Rusini, Polacy, Ormianie, Niemcy, Żydzi, Włosi, Węgrzy, i Tatarzy. Zachowując swoje obyczaje i religię, przez setki lat, stanowili przykład tolerancji i współistnienia kultur. Przez wiele lat Lwów funkcjonował jako centrum katedralny dla religijnych obrządków – Lacinskiego, Bizantyjsko-rusinskiego, ormiańskiego [Ostrowski 1997, Tokarski 2005, Włodek i Kulewski 2006, Buraczyński 2008, Budzyński 2012].

Rozwój historyczny dzielnic miasta doprowadził do skutku, że Lwów posiada faktycznie trzy różnoczasowe centra miejskie – plac Stary Rynek (centrum epoki książęcej), plac Rynek (centrum w okresie XIV-XVIII w.) i prospekt Swobody (jako główna część nowego centrum z XIX w.). Dzisiaj jest największym i najbardziej reprezentacyjnym deptakiem Lwowa. Prospekt Swobody - ulubione miejsce Lwowiaków i turystów, tętniące życiem o każdej porze dnia. Termin prospekt bardzo często jest stosowany do określaniaszerokiej arterii miejskiej w miastach Europy Wschodniej. Prospekt Swobody (dawniej Wały Niższe, WałyHetmańskie, obecnie al. Wolności) ma wyraźną kompozycję urbanistyczną - jego dominantą jest gmach Opery, w centrum znajduje się Pomnik Tarasa Szewczenki, a na jego południowym końcu zlokalizowany jest Pomnik Adama Mickiewicza. Na współczesną aleję Wolności składają się trzy równoległe do siebie arterie: dwie leżące niegdyś po obu stronach rzeki ulice oraz 300-metrowy deptak, wytyczony bezpośrednio w miejscu jej dawnego koryta.

Metodyka. Praca przedstawia zarys historyczny Prospektu Swobody i krótką charakterystykę jego wartości historyczno-urbanistycznej, a także ważniejszych obiektów przylegających do ulicy. Zwrócono także uwagę na spersonalizowane potrzeby promocji miasta w tym na obiekty małej architektury oraz szatę roślinną miejsca.



Ryc.1. Lokalizacja Prospektu Swobody na planie centrum Lwowa; 1 – Opera Narodowa, 2 – Pomnik Tarasa Szewczenki, 3 – pomnik Adama Mickiewicza (oprac. M. Dudkiewicz, 2017)

Prospekt Swobody jest bardzo ważną częścią urbanistyczno-przestrzenną i funkcjonalną dzisiejszego centrum Lwowa. Jest to arteria ruchu miejskiego, specyficzny pas zieleni miejskiej z aleją spacerową pośrodku, biegnącym od Placu Mickiewicza do Teatru Wielkiego, unikalny zespół budynków użyteczności publicznej. Położony między równoległymi ulicami, długości ok. 0,5 km tworzy żywy w każdej godzinie doby obiekt. Założenie powstało w końcu XVIII w. w miejscu zburzonych dwóch pasów fortyfikacji miejskiej. Jako założenie architektoniczno-urbanistyczne prospekt formowany był w ciągu około 150 lat. Biografia prospektu jest ciekawym przykładem zmian mody urbanistycznej, krajobrazowej, architektonicznej, artystycznej na przestrzeni wieków XIX i XX. Na przykładzie prospektu możemy obserwować wszystkie style architektoniczne podanego okresu. Elewacje budynków prezentują cechy stylowe – od klasycyzmu szkoły wiedeńskiej pocz. XIX w. do secesji i neoklasycyzmu okresu międzywojennego [Сьомочкін, 1998]. Szata roślinna i rysunek plant zielonych zmieniały się wielokrotnie. Podobno zmieniano bruki, latarnie, kioski, fontanne,

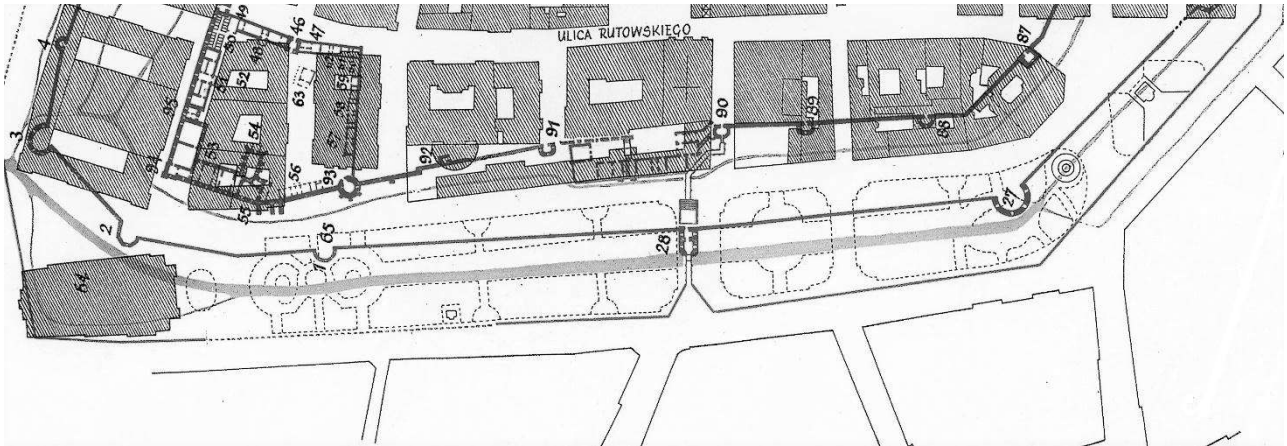
meble miejskie, ale zmiany te nie doprowadziły do utraty tożsamości miejsca i jego cech przyciągalnych. Wyjątkiem jest nieudana budowla banku z lat 1990 na placu Mickiewicza.

Wyniki badań. Czas od końca XVIII do początku XIX wieku to okres dynamicznego rozwoju miast. Ogólna liczba dużych miast w Europie rośnie. Nowe technologie masowej produkcji i powstanie dużych fabryk tworzą nowy typ miasta z dobrze zorganizowanymi obszarami miejskimi i strefami przemysłowymi. Stopniowo w miastach wzrasta zapotrzebowanie w transporcie publicznym i pojawiają się różne jego rodzaje.

W procesie ciągłego poszukiwania sposobów poprawy funkcjonalnej i przestrzennej struktury miasta, dostosowania miasta do nowych wymagań, poszukuje się również nowej metodyprzekształcenia urbanistycznegojego centrum. Pojawiają się stopniowo nowe pomysły i nowe projekty. Urbaniści muszą liczyć się z nowymi czynnikami - znacznie wzrosła liczba odwiedzających centrum miasta. Liczba pojazdów na ulicach miasta rośnie nieustannie. Teoretyk architektury Francesco Милиция w ostatnich latach XVIII, formułując nowe wymagania w zakresie planowania miasta, słusznie daje pierwszeństwo do stanu: „... mieć wystarczającą liczbę ulic” [Милиция, 1987, s. 174]. On opracowuje także inne ważne zasady mające na celu poprawę struktury planistycznej miasta, a zwłaszcza organizacji jego sieci ulicznej. Siatki ulic i placów w mieście według jego przekonania muszą spełniać wymagania nie tylko rozwoju terytorialnego, ale odpowiadać ilości mieszkańców miasta, mieć wystarczającą liczbę ulic, a także placów publicznych, zorientowanych na codzienne wykorzystanie przez mieszkańców [Милиция, 1987, s. 175].

Odwiedzający staje się aktywną osobą w centrum miasta. Sieć gmachów i placów publicznych staje się ważnym aspektem funkcjonalnej i przestrzennej struktury centrów dużych miast w XIX wieku. Jeśli zwiedzające w średniowieczu centrum miasta, zazwyczaj mają jeden wspólny cel (targowisko, procesja religijna itp) i cel ten mógłby zrealizować się w jednej uniwersalnej przestrzeni placu rynkowego. To w mieście z XIX wieku odwiedzający centrum staje się bardziej anonimowy, a wszystkie wizyty stają się coraz bardziej różnorodne. Liczba mieszkańców miasta jest znacznie większa. Program funkcjonalny centrum miasta jest znacznie bardziej zróżnicowany i musi być realizowany w znacznie większej liczbie otwartych przestrzeni i budynków publicznych. Centrum miasta nie jest już zlokalizowane na jednym lub dwóch placach. To już duży obszar, który penetruje dzielnice i zajmuje znaczną liczbę ulic i placów. W podobnym scenariuszu rozwijają się centra prawie wszystkich dużych miast w Europie, w tym Lwowa. Ale rozwój przestrzenny hamuje się obecnością średniowiecznych fortyfikacji. Z tego powodu one są wszędzie demontowane na materiał budowlany [Бевз, 1996]. Podobne procesy występują w prawie wszystkich większych miastach. To samo stało się w Wiedniu, i

podobne procesy były realizowane we Lwowie. Wszystkie budowle na Starym Mieście modernizują się, a na obszarach dookoła powstają bloki nowych budynków. Frazę „stare miasto” tym razem stosuje się jako nazwę dawnego śródmieścia, które de facto znajduje się w otoczeniu zupełnie nowego miasta. Nowe dzielnice bardzo szybko rosną terytorialnie i rozwijają się.



Rys. 2. Lokalizacja murów obronnych i fos na fragmencie planu centrum miasta z pocz. XX w. [Witwicki, 1971]

W tej nowej sytuacji w celu zapewnienia doskonalszych warunków dla funkcjonowania centrum miasta wykonywane są akcje przekształceniowe. Z szeregu najbardziej często stosowanych urbanistycznych operacji, należy wskazać na dwie najbardziej rozpowszechnione. Pierwszy schemat przekształceniowy polegał na umieszczeniu pierścienia bulwarów na terenie dookoła starego miasta w miejscurozbieranych jego murów obronnych. Powstające bulwary i promenady otaczano nowymi budowlami użyteczności publicznej (teatry, muzea, hotele, zajazdy, agencje rządowe i samorządowe). Jednym z najważniejszych elementów takiego urbanistycznego pierścienia było stworzenie reprezentacyjnego bulwaru lub promenady dla pieszych spacerów. Jego kształt architektoniczny i wyposażenie krajobrazowo-parkowe rozwiązywano domyślnie, tworząc reprezentacyjne wnętrza urbanistyczne. Takiego pierścieniowego rodzaju nowy publiczny centrum został szczególnie dobrze wdrożony w Wiedniu, Lwowie, Krakowie, Lipsku i innych miastach europejskich [Бевз, 1996].

Powstanie i przebudowy obiektu. Urbanistyczną koncepcję przekształcenia miejskiego centrum przeprowadzono również we Lwowie. Podobnie jak w Wiedniu czy innych miastach austriackiego państwa, na przebudowę i rozwój przestrzenny centrum miasta został wybrany schemat, polegający na tworzeniu nowej strefy publicznej na granicach starego miasta. Formowanie nowego centrum polegało na tworzeniu pierścienia nowych placów, promenad i skwerów w miejscu dawnych dwóch pasów fortyfikacji (rys. 2). Stopniowo począwszy od pierwszych lat XIX w.

powstał system reprezentacyjnych bulwarów, placów i promenad. Kształt urbanistyczno-planistyczny był uzupełniony budowa nowych budynków użyteczności publicznej. Odbyła się jednocześnie rekonstrukcja starych dzielnic starając się nadbudować stare domy. Wyburzenie starych budynków i fortyfikacji miało też na celu reorganizować sieć komunikacyjną centrum miasta [Бевз, 1996].

Najciekawszym jest fakt, że przemiany architektoniczne i urbanistyczne centrum Lwowa miały miejsce kilkadziesiąt lat wcześniej niż podobne akcje w Wiedniu. Oznacza to, że Lwów (jako prawdopodobnie i kilka innych miast państwa) służył jako swego rodzaju "poligon", w którym eksperymentowano i testowano nowe metody urbanistycznej polityki miejskiej. Jako przykład można przytoczyć fakt, że demontaż murów obronnych śródmieścia i stworzenie bulwarów w ich miejsce we Lwowie odbyło się w okresie od 1777 do 1825 roku. W Wiedniu podobne wydarzenia zaczęły się dopiero od 1857 r. [Бевз, 1996, s. 67], w Krakowie i Pradze po 1870 r. [Станькова, 1984, str. 180].

Tworzenie nowego centrum startowało od zachodu. Pomiedzy rzeką a zabudową śródmieścia powstaje promenad na skutek stopniowego rozbierania obwarowań miejskich, rozpoczętego w 1777 r. przez władze austriackie miasta. Miasto rozrastało się, a średniowieczne mury stały się za małe dla nowego centrum. Przyjmuje się, że bulwar został utworzony z inicjatywy rajcy Józefa Reitzenheima około 1820 r. na miejscu zachodniego prześła dawnych fortyfikacji i murów i nosił nazwę Wały Niższe (Untere Wallgasse) [Kuczeriawyi, 2008; Бевз, 1996]. Fortyfikacje tej części śródmieścia składały się z Wysokiego Muru z szeregiem baszt i furtą Jezuicką. Część Wysokiego Muru zachowała się do dziś i z trudem możemy obserwować ją za parasolami i pawilonami restauracji funkcjonującej w odbudowanej niedawno Baszcie Kramarskiej. Bliżej Pełtwi przebiegał dawniej t.zw. Wal Niższy z trzema bastcjami – Farską, Hetmanskę i Miejską. Pomiędzy wałem a Wysokim Murem była mokra fosa. Za wałem na zachód funkcje obronne pełnił rów z wodą Pełtwi (rys. 2). Szczątki umocnień, skarpy wału i kontreskarpy zachowały się w formach archeologicznych pod dziesięcszą nawierchnia bulwaru i kurtyn zieleni [Шишка, 1998].

Zewnętrzne obwarowania miały charakter dwóch równoległych nasypów ziemnych, pomiędzy którymi płynęła rzeka Pełtew pełniąca rolę fosy. Na wysokości kościoła Jezuitów mieściła się furta jezuicka, do której dostęp zapewniał most przerzucony przez rzekę. Od 1855 r. nieparzysta lewobrzeżna strona kompleksu nosiła nazwę Karola Ludwiga, a parzysta – Karola Ludwiga Wyższa [Крип'якевич, 1995; <https://uk.wikipedia.org/wiki>].

W 1859 r. na Wały przeniesiono najstarszy lwowski pomnik hetmana Stanisława Jabłonowskiego, od którego bulwar otrzymał nową nazwę. Jabłonowski był hetmanem wielkim koronnym, kierował budowa umocnień Lwowa, był obrońcą

miasta przed Tatarami w 1695 r. Pomnik ten został zniszczony w czasach sowieckich po II wojnie światowej [Бірюльов, 1998]. W muzeum Historycznym miasta zachowały się fragmenty pokruszonej tablicy z postumentu pomnika. W 2014 r. w katedrze Architektury i Konserwacji Politechniki Lwowskiej wykonano prace konserwatorskie z integracji zabytku a także odtworzono model pomnika w skali 1:10 na bazie źródeł ikonograficznych [znajduje się w muzeum katedry] (il. 3). Drugim pomnikiem na Walach Hetmańskich była figura Michała Aniola. Ustawiona na trawniku naprzeciw kościoła Jezuitów, na niewysokim postumencie. Była przeniesiona tutaj z elewacji Arsenalu Królewskiego (dzisiaj znajduje się w ekspozycji Muzeum Historycznego).



Rys. 2. Widok Lwowa z plantacjami ... (promenad na Walach Hetmańskich i rzeka Pełtew). Karl Auer. Litografia [<https://polona.pl/item/lwow-waly-hetmanskie-leopol-boulevard-des-hetmans>]

W nowym okresie życie publiczne miasta z Rynku stopniowo przenosiło się na nowe place i bulwar, które otaczają średniowieczne dzielnice półkolem. Stało się to wkrótce po 1777 r. Likwidacja murów obronnych rozpoczęła się od rozbiurki obronnych bram miejskich (utrudniały ruch wozów, a także straciły swoje znaczenie militarne) [Шишка, 1998]. Akcja rozbiurkowa znacznie zmieniła oblicze historyczne architektoniczne Lwowa. Wszakże tak fascynującej architektury obronnej jak we Lwowie nie posiadało żadne dalej na wschód lokalizowane miasto. Krótco dalej rozebrano bramy i większość miejskich murów i wież obronnych. Wały były nieco spłaszczone, rowy zasypano ziemią. Promenad obsadzono drzewami. Przez rzekę Pełtew zbudowano trzy mosty (rys. 2). W 1802 roku rozebrano budowlę kościoła

Świętego Ducha i Zamku Niższego. Drewniane kafejki, cukiernie i jatki handlowe zaczęły stopniowo pojawiać się na Wałach [Бірюльов, 1998, s. 8]. Wkrótce promenad stał się ulubionym miejscem Lwowiaków. Zwłaszcza po budowie w miejscu Niższego Zamku gmachu Teatru Skarbka (Rys. 4) i zamknięciu rzeki w podziemnym tunelu. Budowa teatru trwała w latach 1837-1842 i została wykonana przez architekta I. Salzmanna. Projekt był opracowany przez wiedeńskiego architekta L. Pichla [Трегубова, 1989, s. 112].

Od 1841 r. rzekę Pełtew zaczęto stopniowo zamykać w podziemny korytarz. Początkowo wydarzenie to zostało zrealizowane na Placu Ferdynanda. W 1862 r. na placu zainstalowano rzeźbę Matki Bożej, który odtąd nosił nazwę placu Mariackiego [Крип'якевич, 1995, s. 116].



Rys. 3. Zdjęcie bulwaru z okresu międzywojennego
[http://www.old.lviv.ua/fotografii_starogo_lvova_9.php]

Od końca XVIII i do połowy XIX w. Wały Hetmańskie funkcjonowały jako promenad wzdłuż koryta Pełtwi. Promend był obsadzony drzewami (topol [www.uk.wikipedia]), posiadał obiekty malej architektury drewnianej – kioski, ławki, tarasy, a także i eleganckie mostki przez Pełtew (rys. 4). Od 1858 roku na Wały Niższe wprowadzono oświetlenie gazowe wzamian lamp olejowych, a od roku 1901 – oświetlenie elektryczne [www.uk.wikipedia].

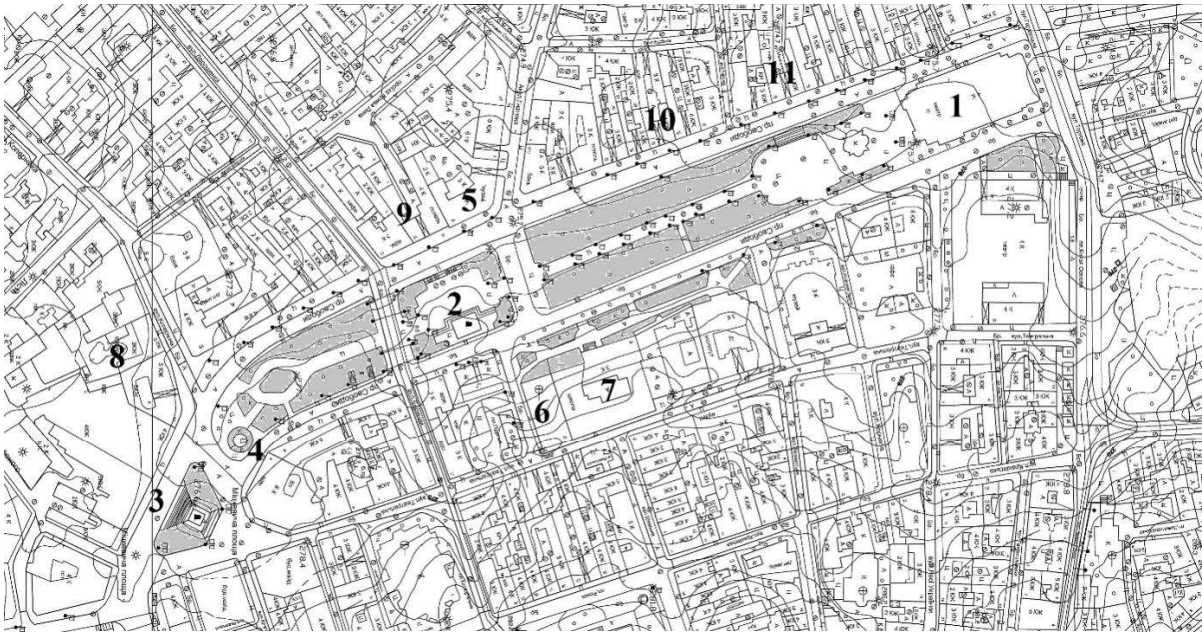


Рис. 4. Schemat planu Prospektu Swobody na mapie centrum Lwowa; 1 – Opera Narodowa, 2 – pomnik Tarasa Szewczenki, 3 – pomnik Adama Mickiewicza, 4 - figura Matki Boskiej, 5 - budynek Galicyjskiej Kasy Oszczędności, 6 - Kościół Jezuitów pw. Św. Piotra i Pawła, 7 – budynek dawnego Kolegium Jezuickiego, 8 – dawny pasaż Mikoliasza, 9 – Grand-hotel i pasaż Hausmanna, 10 – pasaż „Belle Vue”, 11 – ulica-pasaż Feller (oprac. M. Bezv, 2017)

Po ostatecznym zasklepieniu Pełtwi w latach 1888-1890 zrealizowano nowy projekt urządzenia Wałów Hetmańskich. Pod kierunkiem miejskiego ogrodnika Arnolda Röhringa – wzamian promenadu, utworzono klasyczny bulwar z aleją centralną na osi założenia, poszerzono dwa zielone skrzydła i zadrzewiono je, aleje ozdobiono kwietnikami w kluczowych miejscach. Prace ukończono uzyskując szeroki, efektowny bulwar w formie zbliżonej do dzisiejszej [Kucheriavyi]. Następnie posadzono szpalery kasztanowców, dzisiaj imponująco rozwinięte. Bulwar stał się miejscem wprowadzenia nowych technicznych i technologicznych rozwiązań. Wzdłuż nieparzystej części zabudowań bulwaru w 1888 r. zostały ułożone linie tramwaju konnego, a od r. 1893 – elektrycznego [www.uk.wikipedia; Шишка, 1998]. Przy Wałach Hetmańskich w latach 1898-1945 stał również pomnik króla Jana III Sobieskiego dłuta Tadeusza Barącz, przeniesiony po wojnie do Wilanowa, a następnie w 1965 r. na Targ Drzewny w Gdańsku. Wały Hetmańskie wraz z ulicą Akademicka stanowiły do 1939 r. główne miejsce spacerów najbardziej liczących się w hierarchii społecznej mieszkańców Lwowa [Szolginia, 1992]. W 1900 roku w północnej części bulwaru zbudowano Teatr Miejski, zorientowany główną elewacją na zamknięcie osi założenia.



Rys. 5. Plac im. A. Mickiewicza – początek Prospektu Swobody [M. Dudkiewicz, 2017]. Rys. 6. Aleja kasztanowców tworzy oprawkę dla fasady opery i pomnika Tarasa Szewczenki [M. Dudkiewicz, 2017].



Rys. 7. Gmach Opery wyznaczający koniec Prospektu Swobody [M. Dudkiewicz, 2017]. Rys. 8. Prospekt jest miejscem spotkań Lwowiaków, występków artystów i jarmarków [M. Dudkiewicz, 2017].

Obecnie Prospekt Swobody to pas zieleni miejskiej długości ok. 0,5 km, z aleją spacerową pośrodku prowadzącą od pl. Mickiewicza do Teatru Wielkiego (Rys. 5 i 7). Oś kompozycyjna podkreślona jest podwójną aleją kasztanowców (Rys. 5). Na owalnym placu przed Operą znajduje się basen z fontanną. Wzdłuż głównego traktu komunikacyjnego zimą ustawiane są drewniane kramy, w których można kupić pamiątki, lokalne produkty i świąteczne ozdoby (Rys. 7). W centrum deptaka znajduje się Pomnik Tarasa Szewczenki, a idąc w kierunku południowym zlokalizowany jest ogrodzony kwietnik z roślin sezonowych nawiązujący kształtem do fontanny przed budynkiem Opery.

Bezpośrednio z placem Mickiewicza sąsiaduje figura Matki Boskiej, również obsadzona kwiatami, a perspektywę zamyka zieleniec z pomnikiem Mickiewicza. Na całej długości deptaka symetrię i rytm wyznaczają pięcioramienne, stylizowane latarnie wprowadzone tutaj w czasie modernizacji bulwaru w 1980-ach latach (autorstwa architekta I.Ivaneczki). Dodano wówczas także dobrego wykonawstwa, stylizowane na XIX wiek kioski, w konstrukcji drewnianej. Do odpoczynku służą spersonalizowane na potrzeby miasta wygodne ławki z odlewami skrzydlatych lwów.

W drugiej połowie XIX w. buduje się na prospekcie większość gmachów administracyjnych, rządowych i biznesowych. Wśród pierwszych - urząd namiestnikowski, muzeum handlu i przemysłu, Galicyjski bank, Austro-węgierski bank, hotele "Imperial", "Wielki", "Central", "Angielski", "Francuski", "George", gmach Galicyjskiego Towarzystwa Kredytowego (Pr. Svobody, 1-5), teatr miejski (opera) itp.

Budynki i pomniki prospektu. Przy Wałach Hetmańskich znajduje się szereg reprezentacyjnych gmachów, w tym zamykający perspektywę w kierunku północnym budynek Lwowskiego Narodowego Akademickiego Teatru Opery i Baletu im. Salomei Kruszelnickiej (Rys. 5 i 6). Przed wojną nazywany był Teatrem Miejskim lub Wielkim. Budynek projektu Zygmunta Gorgolewskiego jest utrzymany w stylistyce neorenesansu i neobaroku. Nad jego fasadą góruje attyka, obok której rozmieszczono miedziane posągi - *Sławy* (w centrum, z gałązką palmową), *Geniuszu dramatu i komedii* (z lewej) oraz *Geniuszu muzyki* (z prawej). Pod nimi w trójkątnym tympanonie przedstawione są życiowe perypetie przez, które trzeba przejść, zanim będzie możliwe otrzymanie upragnionej gałązki - cierpienie i radość, strata i mądrość, męstwo i heroizm. Poniżej, na attyce, znajdują się posągi ośmiu muz, a w wysokich niszach bocznych dwie wielkie figury alegoryczne - *Komedia* (po lewej) i *Tragedia* (po prawej) [Birulow, 1998]. Opera ma 1100 miejsc na widowni i trzy piętra łóż.

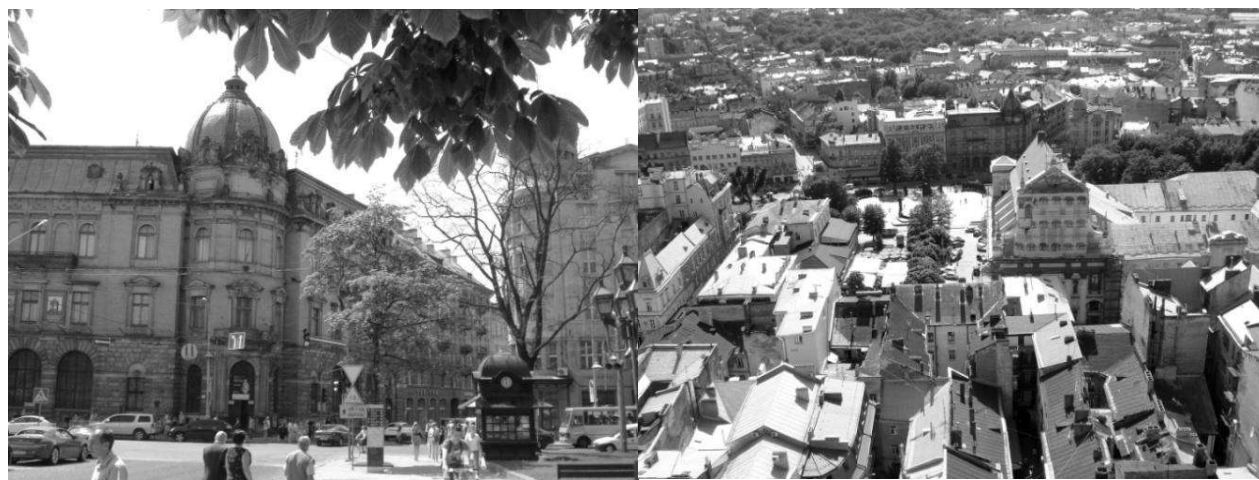


Rys. 9. Front gmachu Lwowskiego Narodowego Akademickiego Teatru Opery i Baletu im. Salomei Kruszelnickiej [M. Dudkiewicz, 2017].

Rys. 10. Wschodnia elewacja gmachu Opery [W. Durlak, 2017].

Budynek Galicyjskiej Kasy Oszczędności został wybudowany w latach 1889-1891 według projektu prof. Juliana Zachariewicza (Rys. 7.). Jest on zwieńczony charakterystyczną kopułą z rzeźbą Leonarda Marconiego *Oszczędność*, mającą być alegorią postępu gospodarczego Galicji. Gmach posiada wymyślne kraty osadzone w wielkich oknach parteru. Wnętrze budynku ozdobione jest dziełem J. Markowskiego *Fortuna*, reliefami Marconiego oraz wykonanymi w Innsbrucku witrażami zdobiącymi klatkę schodową. Ponadto dawna sala zebrań wyłożona jest dębową boazerią i ozdobiona płaskorzeźbionym fryzmem St. Lewandowskiego *Praca*. Obecnie dawny budynek GKO jest siedzibą Muzeum Etnografii i Przemysłu Artystycznego [Rąkowski 2008, Nykołyszyn 2013].

Po drugiej, parzystej stronie Wałów, przed wojną noszącą nazwę ul. Hetmańskiej, przy skrzyżowaniu wznosi się imponujący gmach, od 1990 r. mieszczący Muzeum Narodowe. Budynek postawiono w latach 1898-1903 według utrzymanego w duchu neorenesansu projektu Leonarda Marconiego. Do 1940 r. mieściły się tutaj Galeria Narodowa miasta Lwowa oraz Towarzystwo Przyjaciół Sztuk Pięknych. Niestety, w 1952 r., gdy organizowano tu muzeum Lenina, częściowo zniszczono bogatą dekorację rzeźbiarską fasady.



Rys. 11. Budynek Galicyjskiej Kasy Oszczędności [M. Dudkiewicz, 2017]. Rys. 12. Widok z wieży Ratusza na Prospekt Swobody. W oddali widoczny budynek GKO, a bliżej Коґсиyi Jezuityw pw. Їw. Piotra i Pawia [M. Dudkiewicz, 2017].

Dzieje Muzeum Narodowego, jednego z największych na Ukrainie (130 tys. eksponatów), sięgają 1905 r. Wówczas to została założona prywatna fundacja metropolity Szeptyckiego - Muzeum Cerkiewne. W 1913 r. przekształcono je w Muzeum Narodowe (w innej siedzibie), uroczyście подарowane narodowi ukraińskiemu. Część kolekcji stanowi duży zbiór ikon, liczący ponad 4 tys. eksponatów o ogromnej wartości; ponadto zobaczyć tu można liczne ryciny, rękopisy i starodruki. Bogato prezentuje się także malarstwo, w tym *Autoportret* Tarasa

Szewczenki oraz inne dzieła tego sławnego artysty. Podczas zwiedzania można podziwiać zachowane elementy wystroju gmachu, a także reprezentacyjną, obszerną neorenesansową klatkę schodową [Rąkowski 2008, Nykołyszyn 2013].

Do Kościoła Jezuitów, zbudowanego w latach 1610-1630, główne wejście prowadzi od ulicy Teatralnej. Jezuici zostali sprowadzeni do Lwowa już w 1584 r. za sprawą arcybiskupa Jana Dymitra Solikowskiego i ks. Jakuba Wujka. Zaraz na początku XVII stulecia rozpoczęło funkcjonowanie kolegium, tj. szkoła dla młodzieży szlacheckiej, którą zakon zawsze otaczał troskliwą opieką. Dobre kontakty Towarzystwa Jezusowego ze szlachtą przynosiły zakonowi znaczne profity. Kościół wybudowano dzięki zapisowi Elżbiety z Gostomskich Sieniawskiej (zm. w 1624 r.), małżonki Prokopa Sieniawskiego, marszałka wielkiego koronnego.

Jezuicka świątynia pod wezwaniem Św. Św. Piotra i Pawła Apostołów jest dziełem wybitnym i najlepszym przykładem wczesnego baroku na ziemiach dawnej Rzeczypospolitej. Zbudowano ją według projektu Jakopo Briano. W XVIII wieku budowla posiadała najwyższą we Lwowie wieżę, którą z rozkazu władz austriackich rozebrano w 1830 r., po zawaleniu się podobnej wieży ratuszowej. Ozdobą kościoła był ołtarz główny, dzieło Sebastiana Fesingera ze stiukowymi figurami Św. Stanisława Kostki, Św. Ignacego Loyoli, Św. Franciszka Ksawerego i Św. Alojzego Gonzagi, patronów zakonu. W nawie bocznej znajdował się cudowny obraz Matki Boskiej Pocieszenia. Tu odbywały się jako pierwsze w Polsce w XVIII w. nabożeństwa majowe. Po II wojnie światowej obraz został przewieziony do Krakowa, a od 1974 r. znajduje się w kościele Jezuitów we Wrocławiu. Od północy do świątyni przylega przebudowywany wielokrotnie klasztor i kolegium, które obok głównej szkoły łacińskiej (działającej przy Katedrze) oraz rusińskiej (przy cerkwi Wołoskiej) było trzecią szkołą w mieście. W 1661 r. król Jan Kazimierz zamienił kolegium w akademię, która istniała do 1773 r., tj. do momentu skasowania Towarzystwa Jezusowego. W opustoszałym budynku ulokowano początkowo siedzibę namiestnika, następnie Sąd Krajowy, a dziś znajduje się tutaj szkoła średnia. Kościół przez pewien czas był świątynią garnizonową wojsk austriackich. Jezuici powrócili tu w 1820 r. Jeszcze raz zostali wygnani w okresie Wiosny Ludów (1848), aby wrócić już ostatecznie po czterech latach. Zamknięty w sowieckim czasie kościół zamieniono po 1945 r. na magazyn książek i czasopism, zgromadzono tam m.in. część zbiorów Ossolineum [Rąkowski 2008, Nykołyszyn 2013]. Dziś w kościele trwają prace konserwatorskie fundowane częściowo przez Ministerstwo Kultury RP. Kościół od kilku lat funkcjonuje jako cerkiew grecko-katolicka.

Jednym z nowych obiektów na bulwarze jest pomnik Tarasa Szewczenki (Rys. 9). Pomnik tego pisarza i artysty odsłonięto 24 sierpnia 1992 r. Do 1996 r. wykonany został dodatkowo 12-metrowy dekoracyjny słup o umownej nazwie „Fala odrodzenia narodowego” z alegorycznymi płaskorzeźbami, mieszczący się na tyłach figury

poety. Autorami pomnika byli rzeźbiarze Andrij i Wołodymyr Suchorscy oraz architekci Jurij Dyba i Jurij Khromej. Pomnik ten jest wyrazem ukraińskiej pamięci narodowej. To mniej więcej w tym miejscu stał o wiele skromniejszy pomnik króla Jana III Sobieskiego z 1898 r., dłuta Tadeusza Baracza [Rąkowski 2008]. Plac przed pomnikiem dwukrotnie pełnił funkcje „maidanu” lwowskiego w 2004-2005 i w 2013-2014 r.

Na przeciwległym w stosunku do Opery krańcu Wałów Hetmańskich znajduje się otoczona nabożeństwem figura Matki Boskiej, a ściślej rzecz ujmując - osadzona na studni fontanna, na której umieszczono posąg Maryi. Początki tego miejsca, przyciągającego do dziś licznych wiernych (modlących się można tu zobaczyć o każdej porze dnia), nie są dokładnie znane, choć z pewnością należą do wieków przeszłych. W 1862 r. umieszczono tu rzeźbę Matki Boskiej, wykonaną w Monachium z fundacji hrabiny Seweryny Badeniowej, żony namiestnika Galicji. W czasach ZSRR monument zniszczono, a figura trafiła do kościoła Bernardynów. W 1997 r. pomnik zrekonstruowano, ozdabiając go kopią pierwotnego posągu. To właśnie od tej figury plac z pomnikiem Mickiewicza nosił do 1945 r. miano Placu Mariackiego [Rąkowski 2008].



Rys. 13. Pomnik pisarza Tarasa Szewczenki [M. Szmagara, 2017].



Rys. 14,15. Figura Matki Boskiej – posąg ustawiony na wodotrysku [M. Dudkiewicz, 2017]

W 1904 r. na placu zbudowano kolumnę A. Mickiewicza (Rys. 10). Komitet budowy pomnika powstał w roku 1897. Na początku roku 1898 rozpisano konkurs na projekt pomnika. Z inicjatywy członka komitetu, Adama Krechowickiego, wprowadzono warunek, aby pomnikowi nadać kształt kolumny. Z 28 projektów konkursowych jury z udziałem m.in. Cypriana Godebskiego wybrało projekt Antoniego Popiela przedstawiający postać Mickiewicza u stóp kolumny oraz unoszącego się nad nim skrzydlatego geniusza. Kolumnę wieńczył znicz. 16 listopada 1899 r. Antoni Popiel przedstawił ostateczną wersję projektu.



Rys. 16. Kolumna Adama Mickiewicza [M. Dudkiewicz, 2017]

Pomnik został usytuowany na Placu Mariackim, w pobliżu figury Matki Boskiej. Granitowy trzon kolumny sprowadzono ze Zjednoczonego Królestwa Włoch. Ze względu na trudne warunki geologiczne (płynąca pod ziemią rzeka Pełtew) pomnik posadowiono na trzynastu palach. Brązowe elementy pomnika zostały odlane w wiedeńskich zakładach Teodora Serpeka. Budowa została ukończona 25 października 1904 r. Wysokość całego pomnika wyniosła 21 m a figury Mickiewicza 3,30 m. Płomień znicza u szczytu kolumny został pozłożony. Pomnik został uroczystie odsłonięty 30 października 1904 r. i przetrwał nieuszkodzony do naszych czasów. Obsadzono go formowanymi w stożki głogami, oraz żywopłotem z bukszpanu na tle trawnika i kwiatów. W 2004 r. głogi zamieniono na strzyżone cisy [Srebrakowski 1992, Kurczera 2008].

Zieleń prospektu Swobody. Do najstarszych i najliczniej występujących drzew na deptaku należą kasztanowce białe. Pozostałe gatunki drzew to: klony pospolite, jesiony wyniosłe i świerk pospolity (Rys. 14 i 15). Do grupy krzewów licznie porastających prospekt należą bzy lilaki (Rys. 16 i 17). Kwiaty sezonowe są sadzone na dużym, centralnym kwietniku oraz towarzyszą pomnikom (Rys. 18 i 19). Wokół pomnika A. Mickiewicza latem rozstawiane są również kwiatowe piramidy z surfinii i pelargonii, a na latarniach zawieszane są kosze kwiatowe.

Podsumowanie. Przemiany urbanistyczne w centrum Lwowa w XIX wieku są podobne do tych, które miały miejsce w innych miastach Europy (Wiedeń, Paryż, Berlin, Drezno itd.). Różnica polega na tym, że skala takich przekształceń we Lwowie jest nieco mniejsza, ale charakter ich jest identyczny. Polegają te akcje na przebijaniu nowych ulic przez średniowieczne bloki; rozbiurce starego systemu umocnień miejskich i tworzenie pierścienia bulwarów i placów jako nowego centrum miasta. Na powstających placach i bulwarach budują się nowe budynki administracyjne i publiczne, tworząc tym samym specyficzny zespół nowego centrum miasta w formie pierścienia.

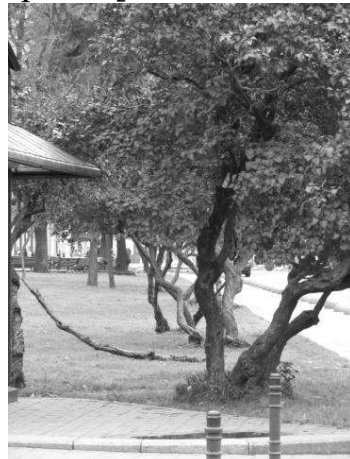
W przypadku Lwowa obserwujemy wcześniejszą realizację działań przekształceniowych urbanistycznych w porównaniu ze znanymi modelami centrum-pierścienia – w Wiedniu, Pradze, Krakowie, Budapeszcie.

Prospekt Swobody to istotny element struktury miasta i obok Rynku stanowi dominantę przestrzenną centrum Lwowa. Porządkuje ruch pieszy i jezdny w tej części Starego Miasta. Towarzyszą mu budynki o funkcji mieszkalnej i kulturalnej – muzea i teatry, ale także usługi komercyjne, jak restauracje i hotele. Deptak przyciąga turystów i mieszkańców wysoką jakością przestrzeni m.in. dzięki elementom nawiązującym do lokalnej tożsamości miejsca. Prospekt służyza jedno z najważniejszych miejsc w mieście – tu odbywają się uroczystości narodowe i religijne, mityngi polityczne i koncerty. Stanowi on również punkt orientacyjny w gęstej sieci lwowskich uliczek i zapewnia wspaniały widok na miasto. Obiekt

wpisany do rejestru zabytków architektury kraobrazowej. Całość przestrzeni prospektu włączona do zespołu urbanistycznego centrum miasta, wpisanego na Listę Zabytków UNESCO. Wysoka wartość kulturowa obiektu wymaga sporządzenia projektu jego rewaloryzacji. W projekcie należy zwrócić uwagę na ekspozycje fragmentów dawnych pasów fortyfikacji i uporządkowanie użytkowania otwartej przestrzeni przy elewacji tylnej kolegium Jezuickiego i przy odbudowanej baszcie Kramarskiej.



Rys. 17, 18. Kasztanowce – najstarsze drzewa Prospektu [M. Dudkiewicz, 2017]



Rys. 19, 20. Grupy bzyw lilaków – pozostałości z dawnych żywopłotów rosnących wzdłuż ulic [M. Dudkiewicz, 2017]



Rys. 21, 22. Kwietnik centralny [M. Dudkiewicz, 2017]

Literatura

1. Budzyński W. 2012. Miasto Lwów. Świat Książki.
2. Buraczyński J. 2003. Roztocze – dzieje osadnictwa, Lublin, s. 73.
3. Kurczeriawuj W. 2008. Ogrody i parki Lwowa. Wyd. Świat, Lwów.
4. Бунин А.В., Саваренская Т.Ф. История градостроительного искусства. -М.: Стройиздат, 1979, т. 1. - 495 с.
5. Nykołyszyn J. 2013. Lwów przewodnik. Wyd. Apriori, Lwów.
6. Ostrowski J.K. 1997. Lwów: Dzieje i sztuka. Wyd. Universitas, Kraków.
7. Rąkowski G. 2008. Przewodnik po Ukrainie zachodniej cz. IV. Lwów. Wyd. Rewasz, Pruszków.
8. Srebrakowski A. 1992. Kolumna Mickiewicza we Lwowie [w:]Spotkania z Zabytkami 5: 18–20.
9. Tokarski J. 2005. Lwów i okolice. Wyd. Pascal, Bielsko-Biała.
10. Włodek P., Kulewski A. 2006. Lwów. Przewodnik. Wyd. Rewasz, Pruszków.
11. Witwicki J. Obwarowania srodmiescia Lwowa, Kwartalnik Architektury i Urbanistyki, t. XVI, z. 2-3, Warszawa, 1971, s. 139-200.
12. Бевз М. Урбаністичні трансформації центральної частини міста Львова у ХІХ-ХХ ст. В: Архітектура Галичини ХІХ-ХХ століть. Вибрані матеріали міжнародного симпозіуму 24-27 травня 1994 р., присвяченого 150-річчю заснування державного університету «Львівська політехніка». За редакцією Богдана Черкеса, Мартіна Кубеліка, Елізабет Гофер. Львів: 1996. С. 51-70.
13. Бірюльов Ю. Два століття головної вулиці Львова // Галицька брама, лютий 1998, № 2 (38). — С. 6-8.
14. Крип'якевич І. Нариси з історії міста Львова. - Львів: Каменяр, 1955.
15. Львів. Туристичний путівник. Львів, вид-во «Центр Європи», 2006. 516 с.
16. Сьомочкін І. Пам'ятники // Галицька брама, лютий 1998, № 2 (38). — С. 14-15.
17. Шишка О. Гетьманські Вали — проспект Свободи // Галицька брама, лютий 1998, № 2 (38). — С. 3-4.
18. https://uk.wikipedia.org/wiki/Проспект_Свободи (dostęp 20.11.2017).
19. <https://polona.pl/item/lwow-plac-maryacki-lemborg-marienplatz,MTE4NDc4OA/0/#item> plac Mariacki (dostęp 20.11.2017).
20. <https://polona.pl/item/lwow-nowe-muzeum,MTE3NjUwOA/0/#item> nowe muzeum (dostęp 20.11.2017).
21. <https://polona.pl/item/lwow-teatr,MTA0NTgzNDE/0/#item> teatr Lwow (dostęp 20.11.2017).
22. <https://polona.pl/item/lwow-waly-hetmanskie-leopol-boulevard-des-hetmans,MTE3MTY1NTg/0/#item> waly Hetmanskie (dostęp 20.11.2017).

23. Милиця Франческо о городе. Избранные отрывки из теоретических трудов в переводах и приложении Ю.Н.Герасимова. - В кн.: Западноевропейское градостроительное искусство ХУП-ХУШ вв.: эстетические и теоретические предпосылки / Т.Ф.Саваренская. - М.: Стройиздат, 1987, с. 170-177.
24. Станькова Я., Пехар И. Тысячелетнее развитие архитектуры. - М.: Стройиздат 1984. - 293 с.
25. Трегубова Т., Мих Р. Львів. Архітектурно-історичний нарис. - Київ: Будівельник, 1989. - 270 с.
26. http://www.old.lviv.ua/fotografii_starogo_lvova_9.php (dostęp 20.11.2017).

Анотація

Микола Бевз проф., д. арх., каф. Архітектури і реставрації, Національний ун-т «Львівська політехніка», каф. Консервації пам'яток, Люблінська політехніка;

Марго Дудкевіч др., доц., каф. Декоративних рослин, дендрології та ландшафтної архітектури, Природознавчий ун-т, Люблін;

Войцех Дурляк др., доц., каф. Декоративних рослин, дендрології та ландшафтної архітектури, Природознавчий ун-т, Люблін;

Маріуш Шмагара, др., доц., каф. Декоративних рослин, дендрології та ландшафтної архітектури, Природознавчий ун-т, Люблін.

Проспект свободи у Львові як приклад архітектурно-урбаністичного комплексу головної вулиці міста у ХІХ столітті.

Наприкінці ХVІІІ століття у процесі постійного пошуку шляхів поліпшення функціональної та просторової структури міст, пристосування їхнього просторового укладу до нових вимог, відбувається також пошук нових форм розвитку міського центру. В результаті діяльності австрійської адміністрації у Львові реалізується концепція створення нового центру в вигляді кільця презентаційних бульварів і площ навколо старого міста. У структурі нового центру міста основним його громадським простором стає поступово променад Нижні Вали (пізніше - Вали Гетьманські; сьогодні - Проспект Свободи). Проспект Свободи - зелений міський пояс з прогулянковою алеєю посередині, що йде від площі Міцкевича до Великого театру, розташований між паралельними вулицями, довжиною близько 0,5 км. Його було засновано наприкінці вісімнадцятого століття на місці знесених укріплень, що тягнулися по обидва боки річки Полтви, творячи оборонний рів та вали за західним пряслом стін середмістя. Після закриття річки в 40-90 роках ХІХ століття у підземний колектор створюється проспект з головною алеєю посередині. Її обсаджено рядами дерев. На проспекті було побудовано в ХІХ столітті низку репрезентативних будівель: Великий театр, будівля Галицької ошадної каси, Музей мистецтв та ремесел, магазини, пасажі (Mikoliasza, Hausmanna, BelleVue, Feller), готелі, кафе (Віденське, DeLaPaix) і кіно (Palace, Казино). Як мистецькі акценти на проспекті знаходяться пам'ятники

Адаму Міцкевичу та Тарасу Шевченку. Головна вулиця центру Львова створює унікальний урбаністично-архітектурний та ландшафтний ансамбль. Висока культурна цінність та багата біографія проспекту можуть служити основою для внесення його до реєстру пам'яток містобудування та для планування заходів з його збереження та ревалоризації.

Ключові слова: Львів, центр міста, проспект Свободи, міська зелень, XIX ст.

Abstract

Mykola Bevz Prof., Sc.D., department of Architecture and Conservation, L'viv Polytechnic National University; department of Conservation of Byild Heritage, Lublin University of Technology;

Margot Dudkiewicz PhD, Assistant Professor, Department of Ornamental Plants, Dendrology and Landscape Architecture, University of Life Sciences, Lublin;

Wojciech Durlak, PhD, Assistant Professor, Department of Ornamental Plants, Dendrology and Landscape Architecture, University of Life Sciences, Lublin;

Mariusz Szmagara, PhD, Assistant Professor, Department of Ornamental Plants, Dendrology and Landscape Architecture, University of Life Sciences, Lublin.

Prospektsvobody in Lviv as an example of the architectural and urban complex of the main street of the city in the 19th century.

At the end of the XVIII century, processes of constant search for ways to improve the functional and spatial structure of cities, to adapt their spatial structure to new requirements, are underway in the European cities. The search for new forms of the development of the city center is also underway, since the old centers become narrow, they do not meet the increased needs. As a result of the activities of the Austrian administration in Lviv, the concept of a new center in the form of a ring with presentation boulevards and squares around the old city is created. It is laid at the place of demolished fortifications stretching along both sides of the Poltvariver (at the place of the defensive moat and two lines of mounds with bastions behind the western curtain wall of the High Defense Wall of the city center). The promenade Nyzhni Valy (*Lower Mounds*) (later – Valy Hetmanski, today – Prospekt Svobody) is the main public space in the structure of the new city center. After the river's water was collected to the drainage channel in the 40-90 years of the XIX century, an avenue with the main alley in the middle was created. It was surrounded by rows of trees. In the 19th century, a number of representative buildings were built at the sides of the avenue: Velykyi Theater, the building of the Galician Savings Bank, the Museum of Arts and Crafts, shops, passages (Mikoliasza, Hausmanna, BelleVue, Feller), hotels, cafes (Videnske, De La Paix) and cinema (Palace, Casino). Monuments to Adam Mickiewicz and Taras Shevchenko are located on the avenue as artistic accents. The main street of the Lviv center creates a unique urban, architectural, and landscape ensemble. The high cultural value and rich biography of the avenue indicate the need to include it in the register of urban monuments. This, in turn, dictates the need to plan the measures aimed at its protection, conservation, and revalorisation.

Keywords: Lviv, city center, Prospekt Svobody, greenery in the city, 19th century.