

УДК. 721.058.2

Савчук А. І.,

sav4uk.a.1@gmail.com, код ORCID: 0000-0003-0344-980,

Національного університету «Львівська політехніка».

КУРОРТНА ДЕРЕВ'ЯНА ЗАБУДОВА СЕЛА МИГОВО ЧЕРНІВЕЦЬКОЇ ОБЛАСТІ

Анотація: досліджено рекреаційний потенціал, особливості природних ресурсів та загальну містобудівну ситуацію курортного поселення. На основі аналізу об'єктів дерев'яного будівництва, а також прилеглих до них територій, визначено їх позитивні та негативні характеристики.

Ключові слова: дерев'яна рекреаційна архітектура, Карпатський рекреаційний регіон, Буковина, курорт, готель, ресторан, інфраструктура .

Постановка проблеми. Нові соціально-економічні умови розвитку рекреаційної галузі Карпатського регіону, пошквдження будівництва нових об'єктів та комплексів в курортних містечках зумовлюють потребу дослідження цих процесів. Чернівецька область менше від інших регіонів залучена до відпочинкової галузі Карпатського рекреаційного регіону, який охоплює тільки два її адміністративні райони: Путильський та Вижницький. Також Чернівецька область межує тільки з Івано-Франківською. В той час, коли Львівська, Закарпатська та Івано-Франківська області мають спільні адміністративні межі, що породжує тісні культурні, економічні та рекреаційні зв'язки. Тому в цих умовах необхідна чітка стратегія розвитку комунікації рекреаційних центрів Чернівецької області з рекреаційними районами Карпатського регіону. Основним таким центром в Чернівецькій області, де помітний цілеспрямований розвиток відпочинкової галузі, є село Мигове у Вижницькому районі. З огляду на те, що дане курортне поселення перебуває у стані розвитку, існує ряд проблем в плані регулювання архітектурної діяльності, а також стоїть завдання збереження природно-кліматичних ресурсів та екології загалом.

Аналіз останніх досліджень та публікацій. Комплексних досліджень особливостей формування курортної зони у селі Мигове не виявлено. Також в науковій літературі відсутні будь-які відомості про архітектуру нових дерев'яних будівель та комплексів в регіоні.

У статті К. Й. Кілінської «*Екологічний туризм на території Чернівецької області: сучасний стан та перспективи функціонування*» розглядаються питання функціонування екологічного туризму, здійснено просторовий аналіз

та локалізація приватних садиб, представлена схема формування сучасного кластеру розвитку екологічного туризму [1, с. 342-346].

У статистичному збірнику «Туризм та відпочинок у Чернівецькій області», який складається з шести розділів, міститься інформація про основні показники туристичної діяльності, готельного господарства, про мережу та відвідування закладів культури та дозвілля. Також наведені дані про діяльність санаторно-курортних та оздоровчих закладів. У збірнику містяться дані про грошові витрати на відпочинок, культуру, ресторани та готелі. Крім того, наведені відомості про капітальні інвестиції, міграцію населення, шляхи сполучення та пасажирообіг [2, с. 342-346].

Мета. Показати сучасний стан розвитку дерев'яної курортної архітектури та рекреаційної галузі села Мигове Чернівецької області. Для досягнення мети поставлено такі **завдання**: 1) на основі аналізу архітектурного образу та функціональних особливостей рекреаційних будівель та комплексів дати чітку характеристику основних проблем їх формування; 2) сформулювати принципи вирішення існуючих проблем в рекреаційному середовищі селища та недопущення їх в майбутньому.

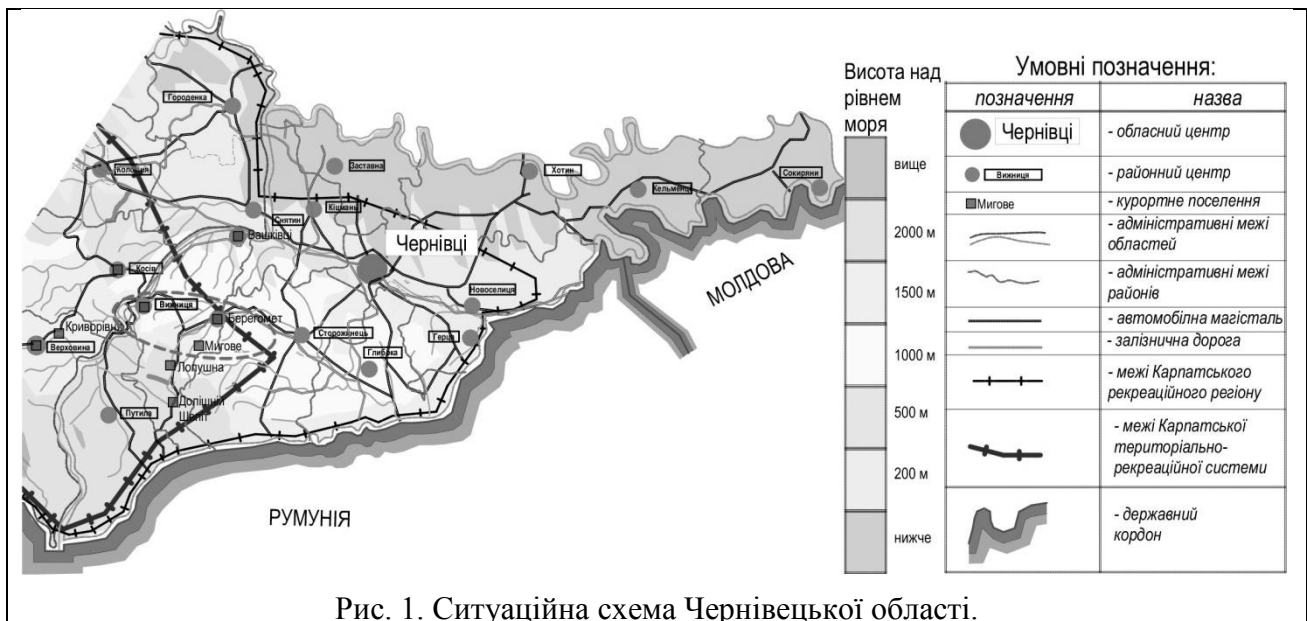
Вступ. Чернівецька область знаходиться на південному заході України та розташована в трьох природно-географічних зонах: лісостеповій, яка займає Прут-Дністровське межиріччя; передгірській, розташованій між Карпатами та рікою Прут; гірській, яка охоплює Буковинські Карпати. Область є прикордонною і межує з Молдовою та Румунією, а також має адміністративні кордони з Івано-Франківською, Тернопільською та Хмельницькою областями. Буковина входить до п'ятірки областей України, які володіють найбільшою природно-заповідною територією. Наявність гірських ландшафтів та лісів, численних річок та джерел, лікувальних мінеральних вод, зразків традиційного народного будівництва й ужиткового мистецтва, багатої нематеріальної культурної спадщини робить регіон туристично привабливим. Область є регіоном багатопрофільного літнього та зимового гірсько-спортивного туризму, масового пізнавально-оздоровчого відпочинку, а також бальнеологічного лікування. Тому рекреаційна галузь, як вид економічної діяльності, посідає особливе місце в розвитку Чернівецької області.

В дослідженні сучасного стану екологічного туризму Чернівецької області К. Й. Кілінська ділить Чернівецьку область на два туристичні райони: Бессарабсько-Подністерський та Буковинсько-Карпатський [1, с. 342-346]. Частина Буковинсько-Карпатського, а саме Вижницький та Путильський райони, входить до Карпатського рекреаційного регіону. Вижницький район володіє багатьма структурними компонентами рекреаційних ресурсів багатопрофільного літнього і зимового, гірського, спортивного, культурно-

пізнавального, лікувально-оздоровчого та зеленого сільського туризму. Рекреаційна різноманітність представлена будівництвом відпочинкових комплексів в с. Долішній Шепіт, м. Вашківці, смт Берегомет, с. Мигове, с. Лопушна (рис. 1) [1, с. 342-346].

Мигове – село у Вижницькому районі Чернівецької області. Розташоване за 63 км від обласного і за 26 км від районного центру, за 6 км від залізничної станції Берегомет. Назва села походить від назви річки Мигової (правої притоки річки Сірету), по обох берегах якої воно розкинулося. Впродовж всієї історії поселення, в ньому був розвинутий і деревообробний промисел: виготовляли дошки, гонту, дранку [3, с. 155-164]. Мигове розташоване на висоті 500 м над рівнем моря біля підніжжя вершин Буковинських Карпат – Кичера та Стіжок (800 м. над рівнем моря). Неподалік знаходиться урочище Солонець, яке відоме з історії своїми лікувальними джерелами мінеральних вод. Наявність неподалік високогірного озера Майдан та швидкоплинної гірської річки Мигова робить цю територію привабливою для різностороннього та всесезонного розвитку рекреаційної галузі [4]. Сьогодні село Мигове є гірськолижним курортом. Через вдале географічне розташування і сприятливі природні умови сніг тут випадає швидко та у великій кількості й тримається з грудня до березня. Особливістю курорту є його компактне розташування, що дозволяє швидко пересуватися між готелями, підйомниками й закладами харчування [5].

На горі Мала Кичера (744,8 м) в зимовий сезон діють чотири витяги: 2 бугельні та 2 мультиліфти. «Бугелі» різної довжини, розташовані паралельно один до одного; пропускна здатність довшого – 1500 осіб за годину. Мультиліфти розташовані окремо: один – на майданчику для початківців гірськолижного катання, призначення іншого – сноутюб. Загальна довжина трас



сягає 3300 м. Два основні спуски, які ведуть з верхньої станції довшого бугельного витягу – це середньорівнева (завдовжки 1240 м) та легка (1100 м) траси [6].

Зараз курорт перебуває на етапі становлення, тому першорядною потребою для вирішення є питання якості інфраструктури та сервісу. З іншого боку необхідним є створення цілісного архітектурного середовища відпочинкової зони. Саме тому виникає гостра необхідність аналізу існуючих проблем та на його основі формулювання стратегії розвитку приватного сектору рекреаційної галузі.

Виклад основного матеріалу. *Аналіз території селища.* Для розуміння проблеми розвитку стратегії відпочинкової галузі села Мигове необхідно насамперед провести загальний аналіз території. Це дозволить визначити можливості та обмеження для формулювання основних принципів розвитку відпочинкової зони.

На схемі аналізу території села Мигове (рис.2), виходячи з локалізації відпочинкових закладів, нанесені умовні межі села та рекреаційної зони. Житлова забудова села розташовується у гірській долині, через яку проходить дорога та протікає річка Мигова. Вона є більш розгалуженою проїздами та вулицями. В південній частині села знаходиться рекреаційна зона, яка з півночі межує із садибною забудовою, в якій починає розвиватись зелений туризм. Тому пристосування приватних садиб під проживання відпочиваючих відбувається в прилеглих до відпочинкової зони частинах садибної забудови. Особливістю рекреаційної зони села Мигове є те, що вона не контактує з промисловими об'єктами, та фактично є ізольованою від сільської забудови. Південна її частина розташовується в гірській місцевості, посеред лісу. Така ситуація приваблює туристів, які прагнуть повністю себе ізольовати від урбанізованого середовища. Розвиток саме південної частини рекреаційної зони сприятиме зменшенню навантаження на природні ресурси.

Відпочинкові заклади в північній частині рекреаційної зони розміщуються як попри головну дорогу, так і обабіч неї на стрімких схилах. Домінантою тут, безумовно, є гірсько-туристичний комплекс «Мигове». Він розташований між річкою Мигова та горою Мала Кичера, на якій розміщені гірськолижні траси та витяги. Вдале розташування комплексу в природно-ландшафтній структурі поселення, а також наявність широкого спектру послуг, які там надаються, забезпечує можливість його територіального розширення. Чим південніше, тим складніший рельєф та вужча гірська ущелина, що ускладнює умови для будівництва, тому в цій частині є тільки поодинокі відпочинкові об'єкти. Ще одним фактором, який гальмує розвиток рекреаційної зони є відсутність якісної дорожньої інфраструктури.

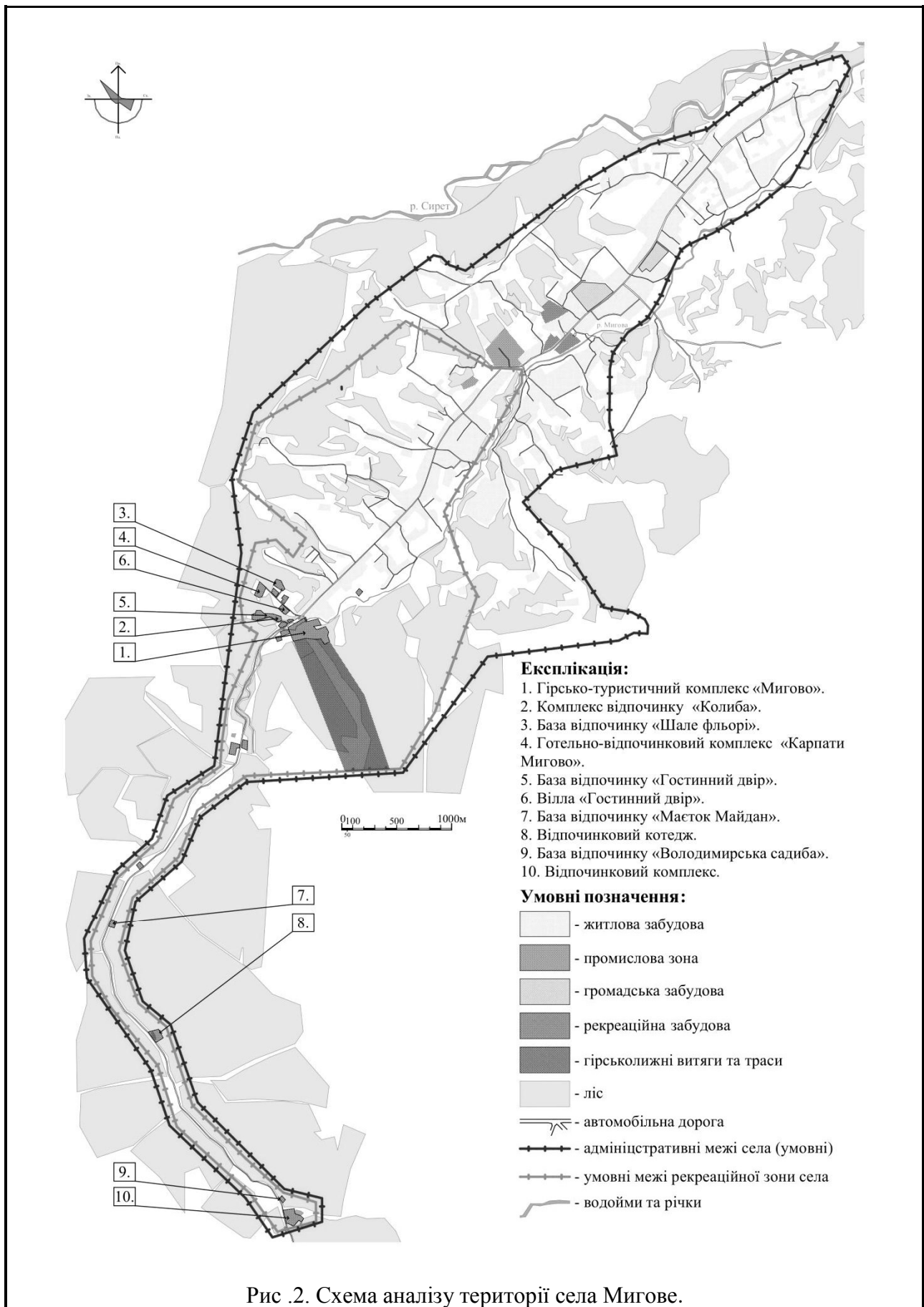


Рис .2. Схема аналізу території села Мигове.

Отже, аналіз території села Мигове показав, що курортне поселення перебуває в стані розвитку та розбудови. Наявність природних ресурсів, сприятливого клімату та територій для забудови новими відпочинковими об'єктами сприятиме подальшому його розширенню. Метою даного аналізу було виявлення як особливостей теперішнього стану курорту, так і розроблення методичних рекомендацій для подальшого його розвитку. До першочергових заходів, які необхідно виконати, варто віднести: будівництво нових доріг, впорядкування територій, прилеглих до відпочинкових закладів, виділення ділянок для розміщення автостоянок. Такі заходи суттєво покращать загальний вигляд курорту та сприятимуть підвищенню його функціональності.

Особливості дерев'яної курортної архітектури. Наступним і основним етапом дослідження є аналіз архітектурно-планувальних вирішень відпочинкових будівель і споруд села Мигове. Більшість з них збудовані з дерева, на масивному цоколі з блоків ракушняку або залізобетону, облицьованого каменем. Для спорудження малих архітектурних форм, котеджів та закладів харчування, здебільшого застосовується зрубна конструкція з оциліндрованого бруса. Малі архітектурні форми мають характерні регіональні риси, форми та декоративне оздоблення. На рисунку 3 представлено обмірні креслення фасадів альтанок і каплиць в селі Мигове. Велике різноманіття форм і конструкцій альтанок сприяє підвищенню привабливості територій відпочинкових закладів. Характерними є два типи конструкцій альтанок: зрубна і каркасна (з обшалюванням). Для віконних прорізів часто застосовують декоративні решітки. В плані альтанки мають прямокутну, квадратну або багатокутну форму (шестигранника або восьмигранника). Дахи в прямокутних у плані альтанок зазвичай двоскатні зі зломом, квадратних у плані – чотирискілі, багатокутних у плані – шатрові зі зломом. Альтанки зрубної конструкції споруджені з оциліндрованого бруса зазвичай не оздоблюються декоративними елементами. Натомість каркасна конструкція альтанок, а саме- вертикальні стовпи, часто оздоблюються декоративним геометричним різьбленням та шалюванням.

Поширеним явищем є спорудження в'їзних брам, воріт та веж (рис.3). Основним будівельним матеріалом при їх спорудженні є дерево, камінь та метал. Особливої уваги заслуговує в'їзна брама ресторану «Купальська ніч» в м. Вижниця. Композиція складається з трьох елементів: ширшого та вищого посередині та двох менших по боках. Характерним є оздоблення вертикальних стовпів декоративними різьбленими елементами. Композицію завершує напіввальмовий дашок з фронтонами. Окрасою гірсько-туристичного комплексу «Мигове» є в'їзні вежі, до яких веде дерев'яний міст через річку Мигову. Спарені вежі зрубної конструкції з розширеними в нижній частині

стінами мають ознаки оборонної архітектури. Підйом на поверхи здійснюється за допомогою зовнішніх сходів. Дахи чотирисхилі зі зломом завершуються

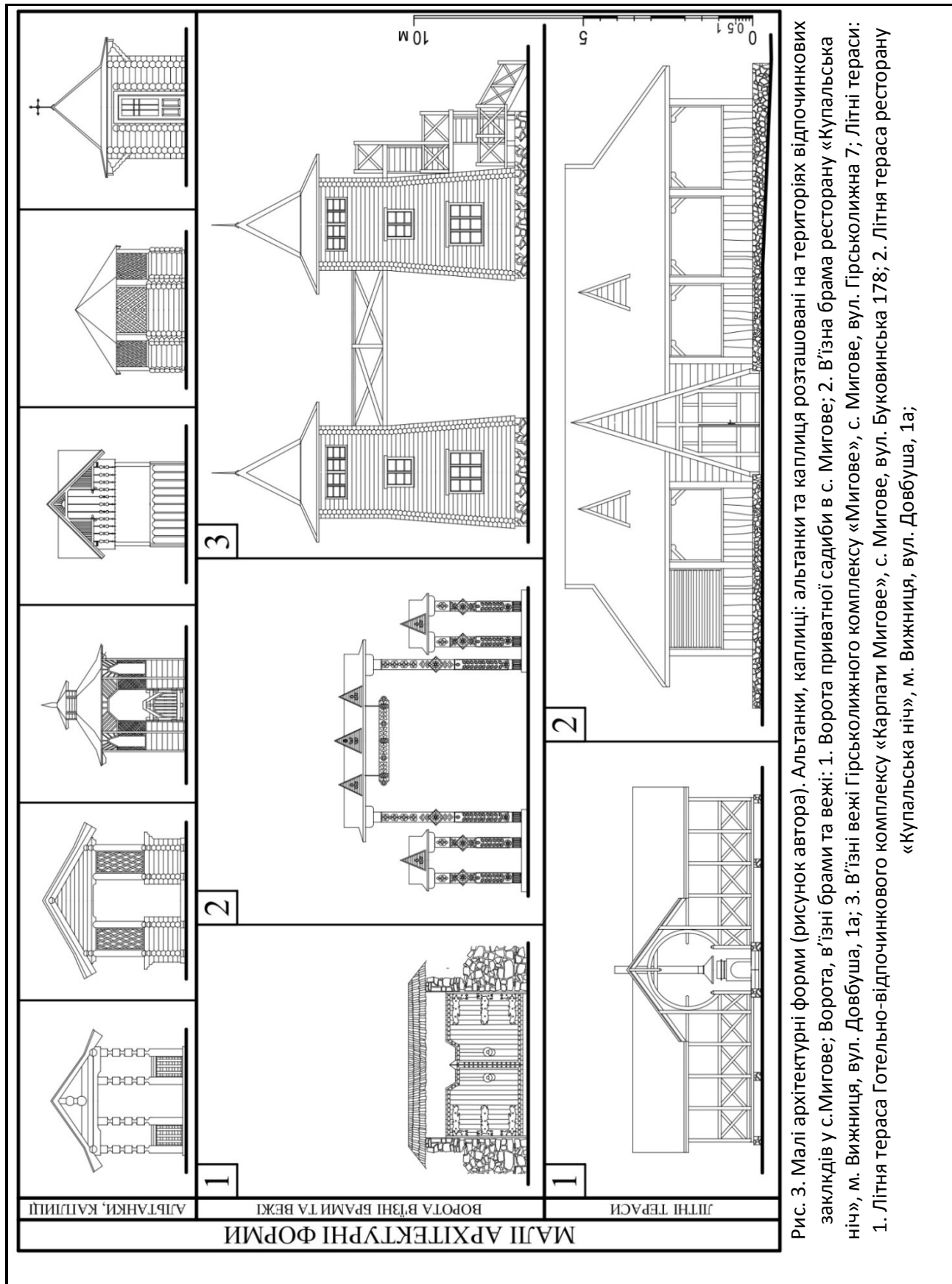


Рис. 3. Малі архітектурні форми (рисунок автора). Альтанки, каплиці: альтанки та каплиця розташовані на території відпочинкових закладів у с. Мигове; Ворота, в'їзні брами та вежі: 1. Ворота приватної садиби в с. Мигове; 2. В'їзна брама ресторану «Купальська ніч», м. Вижниця, вул. Довбуша, 1а; 3. В'їзні вежі Гірськолижного комплексу «Мигове», с. Мигове, вул. Гірськолижна 7; Літні тераси: 1. Літня тераса Готельно-відпочинкового комплексу «Карпати Мигове», с. Мигове, вул. Буковинська 178; 2. Літня тераса ресторану «Купальська ніч», м. Вижниця, вул. Довбуша, 1а;

шпилем із флюгером. Вежі являються просторовою домінантою та орієнтиром всієї відпочинкової зони села Мигове.

Для забезпечення комфортного перебування відпочиваючих у теплу пору року споруджують літні тераси (рис.3). Вони можуть бути як цілком відкриті, так і частково закриті та мати різний набір функцій. Літня тераса готельно-відпочинкового комплексу «Карпати Мигове» каркасної конструкції, має прямокутну форму у плані функціонально близька до колиби, через наявність каміна посередині. На відміну від альтанки, вона є більшою за розмірами та розрахована на одночасне перебування більшої кількості людей. Літня тераса ресторану «Купальська ніч» в м. Вижниця має як відкриту, так і закриту частини. Характерною її особливістю є трикутний вхідний портал, який врізається в напіввальмовий дах. В зовнішньому вигляді цієї споруди поєднані риси буковинського та гуцульського народного будівництва.

Крім представлених на рисунках креслень альтанок, брам, терас та веж існує велика кількість інших типів малих архітектурних форм, які є окрасою території відпочинкових закладів. Так як сімейний відпочинок набуває все більшої популярності, то на територіях відпочинкових комплексів поряд з альтанками і терасами споруджують дитячі майданчики. Обладнання цих майданчиків зазвичай є нетиповим, а виготовленим з дерева та стилістично доповнює ансамбль відпочинкових будівель. Крім того, популярним є виготовлення об'єктів з дерева, які мають тільки естетичну функцію. Такі об'єкти, наприклад дерев'яні скульптури та казкові будиночки, часто мають мистецьку цінність та виготовляються як професійними так і народними майстрами.

Житлові будівлі. Серед житлових дерев'яних відпочинкових будівель курортної зони села Мигове переважають котеджі. На території гірсько-туристичного комплексу «Мигове» розташовується готель котеджного типу «Норіс» (рис.4). Перший поверх будівлі споруджений з блоків ракушняку, а два вищих з оциліндрованого бруса. Вхід в житлові приміщення здійснюється через терасу другого поверху. Міні-готель включає в себе номери таких категорій: «стандарт» двомісний (два номери); «двокімнатний люкс» з сауною (два номери); «апартаменти», які складаються з двох поверхів, на першому камінний зал і спальня, на другому – три спальні. Будівля міні-готелю складається з двох об'ємних блоків. Перший (зліва на рисунку) двоповерховий, покритий стрімким двосхилим дахом. В ньому розташовуються апартаменти, вхід в приміщення здійснюється з боку з тераси. Другий блок також двоповерховий, покритий чотирисхилим пологим дахом, який поєднується зі стрімким першого поверху. Другий блок включає в себе три «стандартні»

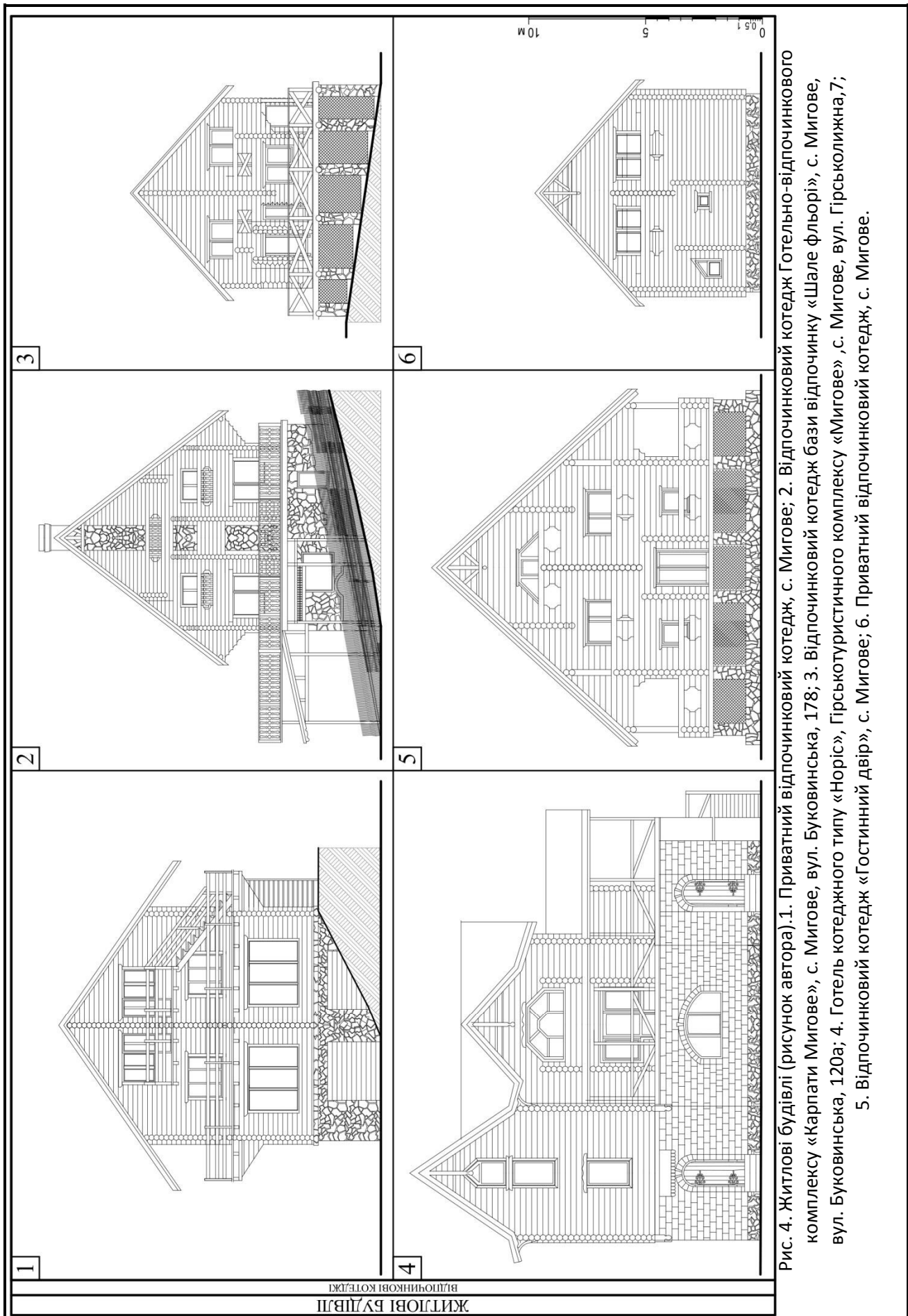


Рис. 4. Житлові будівлі (рисунок автора). 1. Приватний відпочинковий котедж, с. Мигове; 2. Відпочинковий котедж Готельно-відпочинкового комплексу «Карпати Мигове», с. Мигове, вул. Буковинська, 178; 3. Відпочинковий котедж бази відпочинку «Шале фльорі», с. Мигове, вул. Буковинська, 120а; 4. Готель котеджного типу «Норіс», Гірсько-туристичного комплексу «Мигове», с. Мигове, вул. Гірськолижна, 7; 5. Відпочинковий котедж «Гостинний двір», с. Мигове; 6. Приватний відпочинковий котедж, с. Мигове.

номери та два типу «люкс». Вхід до них здійснюється через прибудований тамбур, покритий двосхилим дахом зі зломом. Масивні стіни першого поверху будівлі, а також їх виступи у формі контрфорсів, додають будівлі монументальності. Ще одним закладом із вдалим архітектурно-планувальним вирішенням та розміщенням відпочинкових будівель є комплекс «Карпати Мигове». Складається з одинадцяти котеджів, в яких може одночасно проживати 120 осіб. На рисунку 4.2 зображено фасад триповерхового котеджу №2, розрахованого на проживання 12 відпочиваючих. В ньому є шість номерів таких категорій: «економ», «напівлюкс», «люкс сімейний», «люкс» та «апартаменти» місткістю від двох до шести людей. Котедж побудований на складному рельєфі. Цокольний поверх облицьований каменем. Характерними ознаками всіх котеджів комплексу є стрімкі двоскатні дахи, широкі піддашся, які опираються на випусти вінців зрубу першого поверху. Перші поверхи будівель мають великі тераси з декоративно-вирізнаним дерев'яним огороженням. Лоджії другого та третього поверхів утворені випусти вінців зрубу та захищені стріхою даху, яка на них опирається. Всі котеджі збудовані в одному стилі, із застосуванням особливостей та надбань буковинської школи народного будівництва. Обдумане та грамотне використання рельєфу території робить комплекс не тільки естетичним, а й функціональним. Великої популярності набрали котеджі дачного типу для проживання однієї сім'ї або компанії. Вони зазвичай менших розмірів, а також мають інше планування. В більшості випадків на першому поверсі таких котеджів є тамбур, туалет і кухня-вітальня з каміном, а на другому- дві або три спальні кімнати і санвузол.

Громадські будівлі. В даному дослідженні за приклад взято заклади громадського харчування, а саме – колиби (рис.5). Цей тип будівлі поширений на всій території Карпатського рекреаційного регіону. В архітектурно-планувальних рішеннях колиб на території Карпат присутні характерні риси та пропорції, притаманні народному будівництву певної місцевості. Відмінності є також і в їх планувальних вирішеннях.

До кращих зразків варто віднести колиби міні-готелю «Forest camp» та комплексу відпочинку «Колиба». Перша (колиба міні-готелю «Forest camp», (рис.5) побудована з оциліндрованого бруса на кам'яному цоколі, має восьмикутну у плані форму. Внутрішній простір колиби відповідає її зовнішньому вигляду. Вхід акцентований виступаючим за межі скату даху трикутним фронтом. Посередині залу, традиційно, знаходиться камін, столи для гостей розміщуються перпендикулярно до стін, одночасно в будівлі може перебувати від 36 до 50 відвідувачів. З правої сторони від входу розташовується санвузол та барна стійка. Дах наметовий, з виступаючими за межі стріхи кроквами, які спадають донизу та опираються на кам'яні стовпці,

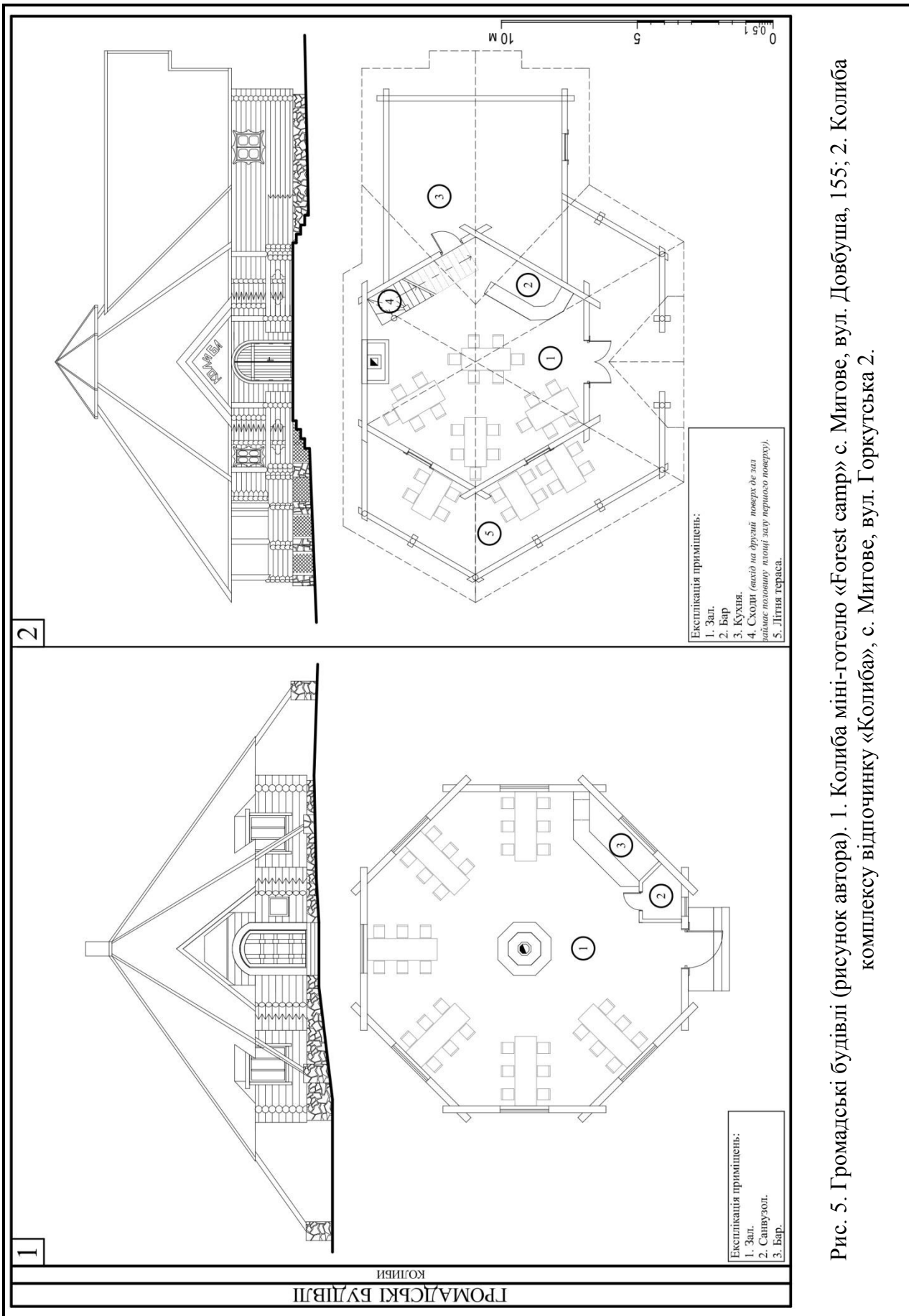


Рис. 5. Громадські будівлі (рисунок автора). 1. Колиба міні-готелю «Forest camp» с. Мигове, вул. Довбуша, 155; 2. Колиба комплексу відпочинку «Колиба», с. Мигове, вул. Горкутська 2.

чим підкреслюють його форму. Вирізані частини кожного скату даху над вікнами сприяють кращому освітленню інтер'єру колиби.

Колиба однойменного відпочинкового комплексу (рис.5) суттєво відрізняється від попередньої як плануванням, так і зовнішнім виглядом. Розташована на невеликій ділянці, яка з усіх боків оточена складним рельєфом. Споруджена з оциліндрованого бруса на кам'яному цоколі. В плані колиба шестикутна з примикаючими з правого боку від входу допоміжними приміщеннями прямокутної форми. Основний об'єм покритий наметовим дахом з невеликим перехватом, допоміжні приміщення мають двосхилий дах. Зліва від входу до будівлі по її периметру примикає літня тераса, утворена випуском стріхи наметового даху, яку підтримують вертикальні стовпи, оперті на огороження зрубної конструкції. Вхід в колибу акцентований виступаючим фронтоном трикутної форми. Внутрішній дворівневий простір будівлі є більш функціональний ніж у попередньої. На першому поверсі навпроти входу біля стіни розташовується камін. З правої сторони від нього є сходи, які ведуть на другий поверх, котрий займає тільки половину площі першого. Зала другого поверху обмежена балюстрадою. Таким чином, у колибі може одночасно перебувати до 50 відвідувачів. Інтер'єр будівлі майже позбавлений попадання прямого сонячного світла через наявність тільки двох невеликих вікон.

Висновки. Детальний аналіз території курортної зони села Мигове показав, що ситуація, яка склалася позитивно, впливає на її розвиток. Проблеми, з якими стикаються мешканці села та приватні підприємці, задіяні в рекреаційній галузі, не є глобальними чи такими, що приведуть до катастрофічних наслідків. Відпочинкова зона села Мигове не перенасичена забудовою. Тобто, в даний час навантаження на природні ресурси збалансовані, сприятливою є і екологічна ситуація. Проблеми, які стосуються транспортних комунікацій та інфраструктури, є характерними для всіх курортних поселень Карпатського регіону. Для їх вирішення необхідно розробити чітку стратегію та механізм покрокового врегулювання містобудівної та архітектурної діяльності. Виконання поставлених завдань забезпечить стійкий розвиток поселення загалом.

У рекреаційній забудові села Мигове масовим явищем є спорудження для відпочиваючих будівель з дерева, більшість з яких мають зрубну конструкцію з оциліндрованого бруса. Загальна характеристика архітектурно-планувальних вирішень відпочинкових будівель дозволила виявити певні закономірності їх вирішень. А послідовність від аналізу території до характеристик самих об'єктів дає можливість сформулювати цілісне бачення всіх процесів, які там відбуваються. Отже, для відпочинкових будівель села Мигове характерними є такі особливості:

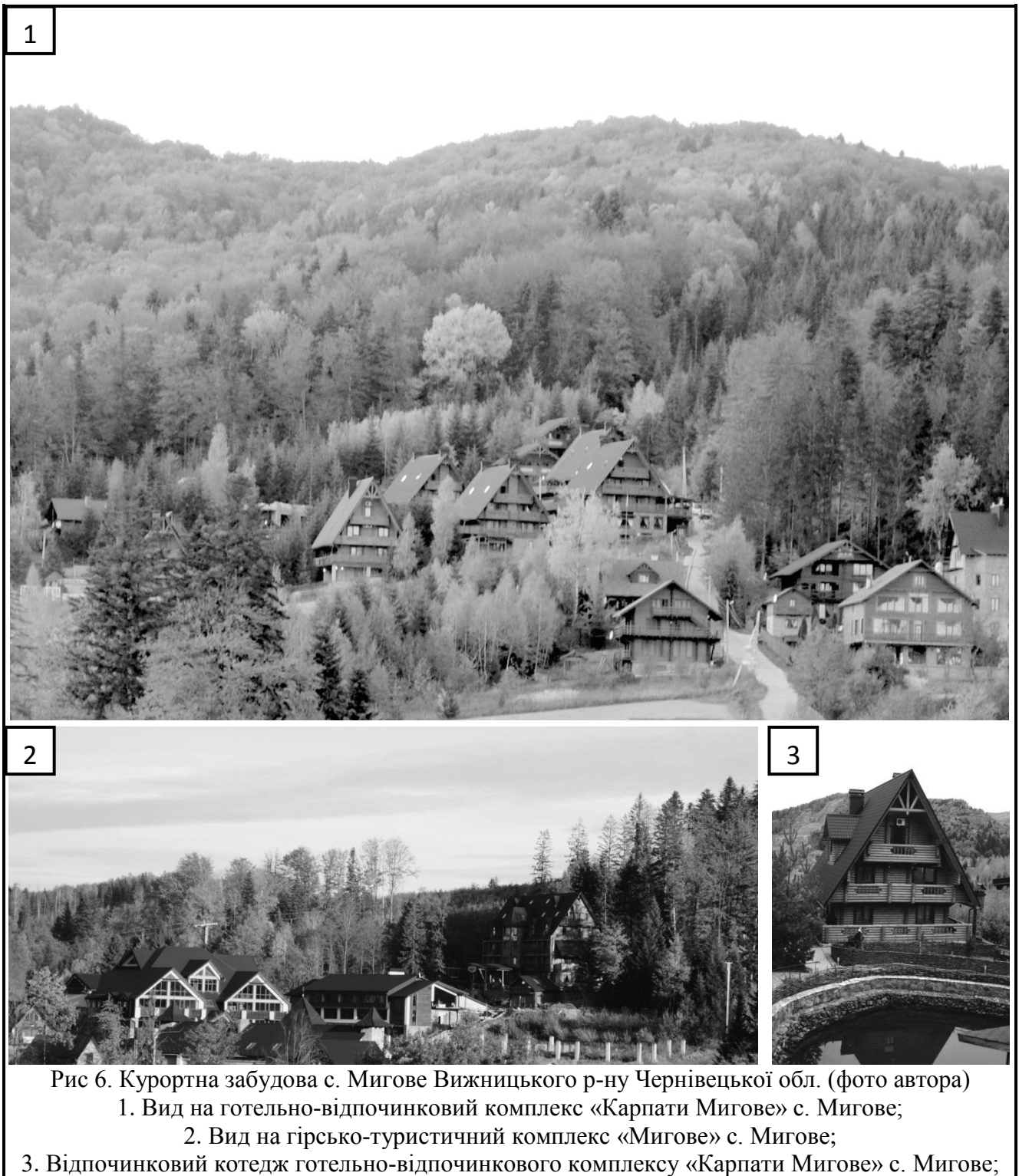


Рис 6. Курортна забудова с. Мигове Вижницького р-ну Чернівецької обл. (фото автора)

1. Вид на готельно-відпочинковий комплекс «Карпати Мигове» с. Мигове;

2. Вид на гірсько-туристичний комплекс «Мигове» с. Мигове;

3. Відпочинковий котедж готельно-відпочинкового комплексу «Карпати Мигове» с. Мигове;

➤ Використання в архітектурних рішеннях пропорційних співвідношень та декоративних елементів для оздоблення будівель притаманне школі буковинського народного будівництва.

➤ Велике різноманіття планувальних вирішень відпочинкових котеджів (застосування різних типів планувань як із зовнішніми терасами для

входів, так і внутрішніми сходовими клітками; широкий спектр послуг та наявність відпочинкових номерів різних категорій).

➤ Більшість будівель поставлені на масивний кам'яний цоколь, який врізається в складний рельєф.

➤ Наявність широкого спектру допоміжних споруд високої якості художнього виконання (альтанки, дитячі майданчики, огорожі, брами, вежі, окремо стоячі фігури, вирізані з дерева, капиці).

➤ Останнім і найголовнішим пунктом є те, що при наявності різних типів будівель та споруд на території комплексів вони зазвичай грамотно розташовані та поєднуються в один ансамбль (рис.6), до таких комплексів варто віднести: Гірсько-туристичний комплекс «Мигове», Готельно-відпочинковий комплекс «Карпати Мигове», База відпочинку «Шале фльорі» та ін.

Отже, проаналізувавши стан рекреаційної галузі та архітектурні особливості житлових та громадських будівель і споруд, село Мигове абсолютно впевнено можна називати курортним поселенням. Для підтвердження такого статусу власникам відпочинкових закладів необхідно більше уваги привертати розвитку лікувально-оздоровчих ресурсів, а саме використанню лікувальних властивостей джерел мінеральних вод, які розміщені неподалік в урочищі Солонець. Це дозволить розширювати набір послуг для круглорічного функціонування курорту.

Література

1. *Кілінська К.* Екологічний туризм на території Чернівецької області: сучасний стан та перспективи функціонування / *Кілінська К. Скутар Т., Плаксивий Д.* // : зб. наук. праць / Крымский федеральный университет им. В. И. Вернадского. – Симферополь, 2014. – № 2 (13). – 856 с.

2. Головне управління статистики у Чернівецькій області / Туризм та відпочинок у Чернівецькій області / Статистичний збірник / За редакцією Т. Г. Сарчинської. – Чернівці, 2017. – 16 с.

3. Історія міст і сіл Української РСР: В 26 т. Чернівецька область / АН УРСР. Ін-т історії; Голов. редкол.: П.Т. Тронько (голова) та ін. – К.: Голов. ред. УРЕ АН УРСР, 1969. – 704 с.

4. [Електронний ресурс] – Режим доступу: <http://migovo.com.ua/additional-info/>

5. [Електронний ресурс] – Режим доступу: <https://uk.wikipedia.org/wiki>

6. [Електронний ресурс] – Режим доступу: <http://www.karpaty.info/ua>

Аннотація

Савчук А.И., Национального университет «Львовська політехніка».

Курортна дерев'яна застройкика села Мигово Черновицкой области.

В статье исследованы рекреационный потенциал, особенности природных ресурсов и общая градостроительная ситуация курортного поселения. На основе анализа объектов дерев'яного строительства, а также прилегающих к ним территорий, определены их положительные и отрицательные характеристики.

Ключевые слова: дерев'яная рекреационная архитектура, Карпатский рекреационный регион, Буковина, курорт, отель, ресторан, инфраструктура.

Annotation

A. Savchuk, post-graduate student of the Department of Architectural Design at Institute of Architecture of "Lviv Polytechnic".

Wooden recreational architecture of the village of Mirovoi of the Chernivtsi region.

Annotation. This article dwells upon recreational potential, peculiarities of natural resources and the general urban development situation of the resort settlement are researched. On the basis of analysis of objects of wooden construction, as well as adjacent territories, their positive and negative characteristics are determined.

Key words: wooden recreation architecture, Carpathian recreation region, Bukovina, resort, hotel, restaurant, infrastructure.

УДК 69.05:699.8

к.т.н., доцент Чернишев Д. О.,

taqm@ukr.net, orcid.org/0000-0002-1946-9242,

Дружинін М. А.,

Київський національний університет будівництва й архітектури

СУЧАСНІ ПІДХОДИ ТА ПРИКЛАДНИЙ ІНСТРУМЕНТАРІЙ ПІДГОТОВКИ ТА ОРГАНІЗАЦІЇ БУДІВНИЦТВА В ПРОЕКТАХ РЕКРЕАЦІЙНО-ПРОДУКТИВНОГО ВІДНОВЛЕННЯ ТЕРИТОРІЙ

Анотація: запропоновано новий підхід до моделювання динаміки зміни стану урбанізованих територій на принципах біосферної сумісності та принципах самоорганізації. Побудовано концептуальну модель біосферосумісних урбанізованих територій у вигляді багатокomпонентної природно-соціотехнічної структури. Розроблено математичну модель для опису збалансованого стану урбанізованих територій як відкритих динамічних структур з вибором визначальних параметрів для управління. Як критерій