

construction in Wuhan and other cities in China proves that the quality of the living environment is a public problem. In parallel with the economic development of China, the way of organizing the urban environment has changed in line with the current needs of the inhabitants. Changing the style and needs of life, the composition of the Chinese family causes changes in the urban environment.

An important problem for the Chinese cities is the excessive movement of transport, which not only creates a threat, but also creates excessive noise and vibration, leads to excessive air pollution, which, together with the low aesthetics of the architecture of social buildings and their poor technical condition, is a significant problem.

Key words: Chinese architecture, living architecture, hutongs, social houses, functional and space diagnostic.

УДК 719 [711.3.01+711.5]:712.24

Пархуць Л. В.,

Lubom.pa@gmail.com, Orcid: 0000-0003-0886-6530

Національний лісотехнічний університет України, м. Львів

ОХОРОНА ТА ВИКОРИСТАННЯ СІЛЬСЬКИХ КУЛЬТУРНИХ ЛАНДШАФТІВ БОЙКІВЩИНИ

Анотація: культурні ландшафти сільських поселень відображають не тільки спосіб господарювання, але насамперед це ідентичність народу, його культура поведінки, своєрідний портрет у природному середовищі. Сьогодні культурним ландшафтам загрожує руйнування через активні урбанізаційні процеси та перенесення міського способу життя у сільське середовище. Найперше це виявляється у способі забудови територій та в архітектурі, а потім – у зміні способу господарювання. В статті обґрунтовуються заходи щодо охорони та використання сільських культурних ландшафтів етнографічного району Бойківщини. Досвід двох наукових розробок показує, що ефективним інструментом у цій справі можуть стати містобудівні та архітектурні регламенти, якщо їх розробити, опираючись на глибокі наукові дослідження, а потім розумно використовувати на практиці. Регламенти базуються на міжнародному та вітчизняному законодавстві та нормативних актах.

Ключові слова: культурний ландшафт, пам'ятки культурної спадщини, визначне місце, регламент.

Постановка проблеми. На Бойківщині збережено багато сільських поселень, у ландшафті яких відображені сліди традиційної господарської діяльності, планування та землекористування цього етносу. Особливо це

стосується віддалених сіл гірської частини Бойківщини, де немає наслідків активного впливу урбанізаційних процесів на сільські культурні ландшафти. Однак, цей вплив помітний у туристично привабливих осередках, наприклад, Східниці, Славську, Синевирській Полянці, Розлучі та ін. Тут відбуваються незворотні процеси спрямовані на освоєння ландшафту під впливом міської культури та міського способу життя. Не можна сказати, що ці зміни носять виключно негативний характер, але у більшості випадків якість традиційного культурного ландшафту знижується в результаті появи різностильової (іноді безликої) міської архітектури. Щоб попередити ці негативні наслідки постає необхідність виробити дієві заходи з охорони сільських культурних ландшафтів, одночасно використовуючи їх економічний потенціал та включаючи їх в економіку держави.

Аналіз останніх досліджень і публікацій. Проблема збереження та використання сільських культурних ландшафтів у вітчизняній науці вивчена і висвітлена у публікаціях недостатньо. Тим більше це питання не висвітлене в повноті для етнографічного регіону Бойківщини. У наукових публікаціях немає пропозицій до вирішення проблеми, вони лише частково або дотично показують реальний стан у цій сфері. Здебільшого це праці, які спрямовані на теорію без конкретних практичних розробок. Зокрема, ідентичність архітектурного середовища гірських поселень, природо-інтеграційні та екологічні принципи формування довкілля архітектури українського села висвітлені у роботах І.А.Диди [1,2]; місце і роль містобудівних механізмів у регулюванні урбанізаційних процесів в гірських ландшафтах Карпат розкрита М.М.Габрелем [3]; про критичні параметри існування екологічно стійкого ландшафту та межі руйнівних і стабілізуючих чинників пишуть Л.І.Копій та О.І.Копій [4]; аналіз урбанізаційних стадій та характеристику урбанізаційних процесів у ландшафтах гірської частини Львівщини подають П.С.Гнатів та В.П.Кучерявий [5]; питання юридичної природи культурного ландшафту, земельно-правове регулювання щодо ландшафтного підходу у земельних відносинах піднімає С.В.Єлькін [6].

Серед закордонних праць теоретичного спрямування доречно відмітити наукову працю за редакцією Ю.А.Веденина та М.Е.Кулешової [7] в якій розкривається роль культурних ландшафтів у системі природної та культурної спадщини. Серед закордонних праць практичного спрямування слід відмітити рекомендації щодо вивчення, збереження та актуалізації традиційних сільських культурних ландшафтів, які розроблені колективом авторів та опубліковані за науковою редакцією М.Е.Кулешової [8]. У цьому ж контексті проблему збереження традиційного архітектурного образу сільських поселень та сільського ландшафту з точки зору законодавчого регулювання піднімають

В.Новіков [9] та І.Шургін [10]; урбаністичні та архітектурні настанови для сільських поселень Народного парку Шумава (Чехія) розробив авторський колектив у складі Т.Dohnal, P.Hubeny, L.Jablonska, J.Low, J.Novak, E.Zimova [11]; про культурно-історичну спадщину сільських ландшафтів Словаччини описує А.Тош [12], а досвідом збереження культурного ландшафту історичного села Владімірское та озера Светлояр ділиться І.С.Агафонова [13].

Питанням історичного розвитку та використання сільських культурних ландшафтів етнографічного регіону Бойківщини присвячено небагато праць, зокрема автором цієї статті у історичних наукових розвідках [14, 15, 16, 17] показано історію формування та принципи розвитку сільських ландшафтів окремих поселень Бойківщини, обґрунтовано їх цінність і значення з точки зору історії і культури. Проблему збереження гармонійного зв'язку традиційної дерев'яної архітектури із культурним ландшафтом і способи деформування цього ландшафту висвітлені у колективній роботі Л. Пархуця З. Шеремети, М.Фітака [18].

Постановка завдання. Завданням даної статті є обґрунтування комплексу заходів щодо охорони та використання сільських культурних ландшафтів, виходячи із здобутого досвіду в ході виконання проектів та використовуючи чинне міжнародне і вітчизняне законодавство, нормативні акти.

Виклад основного матеріалу. У Конвенції про охорону всесвітньої культурної та природної спадщини наголошується що існує загроза її руйнування. Тому виникає необхідність прикладення зусиль щодо охорони та популяризації цієї спадщини. Дослідники зауважили, що руйнування відбуваються шляхом зміни способу господарювання у ландшафті, розвитку нових планувальних структур та архітектурних рішень, що ведуть до втрати якостей ландшафту, набутих у ході їх традиційного розвитку. Україна, яка ратифікувала згадану Конвенцію, має великий потенціал культурної спадщини у тому числі природної. Стаття 1 цього міжнародного документу визначає «культурну спадщину» як *пам'ятки*: твори архітектури, монументальної скульптури, й живопису, елементи та структури археологічного характеру, написи, печери, та групи елементів, які мають видатну універсальну цінність з точки зору історії, мистецтва чи науки; *ансамблі*: групи ізольованих чи об'єднаних будівель, архітектура, єдність чи зв'язок з пейзажем яких є видатною універсальною цінністю з точки зору історії, мистецтва чи науки; *визначні місця*: твори людини або спільні витвори людини й природи, а також зони, включаючи археологічні визначні місця, що є універсальною цінністю з точки зору історії, естетики, етнології чи антропології [19]. Сільські культурні ландшафти можуть містити в собі як пам'ятки, так і ансамблі та, одночасно,

набувати статусу визначних місць. Вони сформувалися в результаті взаємодії людини і природи та відображають процес еволюції сільських мешканців у формуванні життєвого середовища. Звідси випливає, що ці ландшафти також є історичними, тому часто в них можна відстежити сліди діяльності людини на певних історичних етапах.

В Декларації про зберігання історичних міських ландшафтів розкривається головна проблема сучасної архітектури – знайти таку відповідь на динаміку розвитку, щоб сприяти соціально-економічним реформам та зростанню, одночасно оберігаючи успадкований міський ландшафт, та його об'ємно-просторову композицію. З огляду на проблеми, що постали перед охороною історичних міських ландшафтів, Генеральна Асамблея одним із пунктів підкреслює необхідність коректного включення сьогоденної архітектури у контекст історичного міського ландшафту [20]. Цю вимогу можна віднести не тільки до історичних міських ландшафтів, але й до традиційних сільських культурних ландшафтів, які втрачають свої якості та цінність через появу нових (часто вульгарних) архітектурних форм, недоречних колористичних рішень та нових матеріалів [21] (див. рис.1).



Рис. 1. Традиційні дерев'яні (а) та новітні (б) житлові будинки в культурному ландшафті Бойківщини

Здебільшого у проектній практиці планування сільських поселень Бойківщини бракує глибокого дослідження принципів розвитку поселень, а тому проєктанти не враховують уже сформовану парцеляцію, традиційне землекористування, не використовують тих композиційних прийомів, які б підтримували історично сформований ландшафт (див. рис.2). В генеральних планах та проєктах детального планування не враховують будівельних традицій, пропорцій садибних ділянок, натомість використовують стандартні планувальні підходи. Таким чином відбувається деформація ландшафтно-планувальної структури і культурний ландшафт втрачає набуті якості а, в окремих випадках перетворюється в акультурний ландшафт. Особливо це стосується прикарпатських поселень, що тяжіють до міст і попадають під активний вплив урбанізаційних процесів. Однак, у віддалених, важкодоступних гірських районах ще можна побачити традиційне використання ландшафту, збережену історичну парцеляцію та землекористування (див. рис.3).

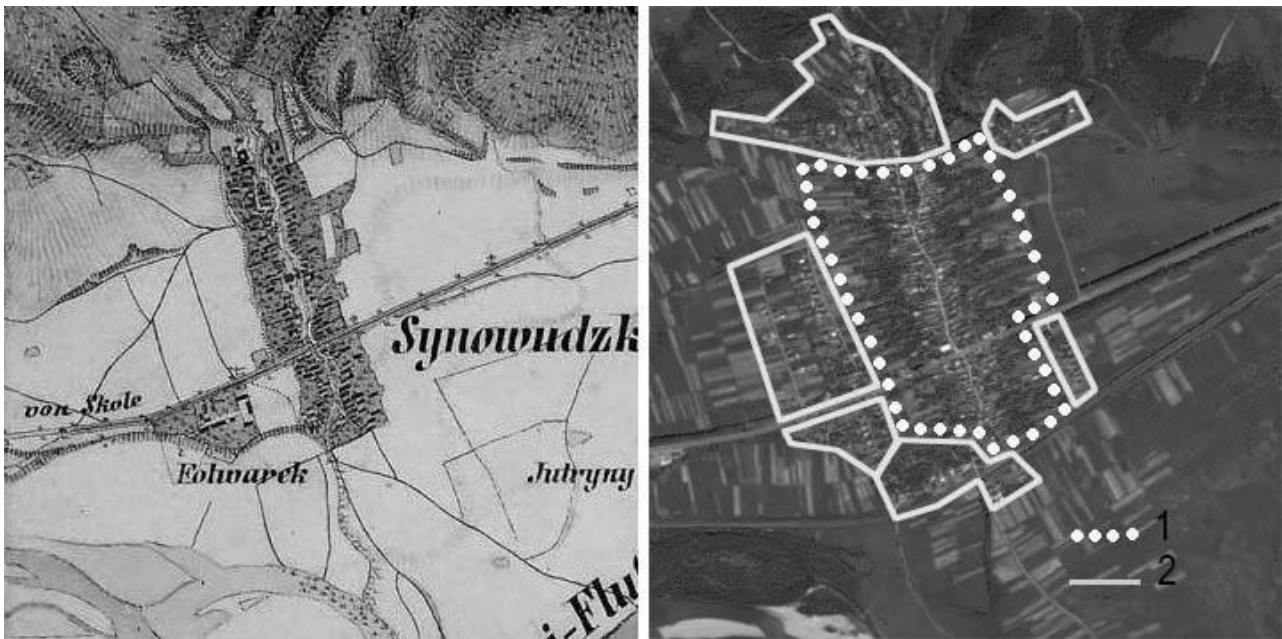


Рис. 2. Планування села Нижне Синевицько 1861-1864 рр. та 2008-2012 рр.
(1- межі історично сформованого планування; 2 – ділянки з новими планувальними підходами, які не перебувають у гармонії з традиційним плануванням.)

Зміна господарської та економічної діяльності також впливає на зміну виднокраю. Перетворення, які відбуваються у ландшафті, можуть мати як позитивний, так і негативний характер. Сьогодні спостерігається економічний занепад дрібного приватного аграрного сектору і розвиток великого фермерського господарства, що також відбивається на зміні землекористування.



Рис. 3. Два типи традиційного агроландшафту села Синеvirська Поляна: а) початкова стадія розвитку (забудова у долинному просторі); б) завершальна стадія розвитку (забудова на верхніх рівнях)

Відповідно до законодавства України культурні ландшафти рекомендують відносити до об'єктів культурної спадщини, оскільки на них поширюється дія закону «Про охорону культурної спадщини», хоча вони одночасно знаходяться і під захистом закону «Про природно-заповідний фонд України». Проблема полягає в тому, що на Бойківщині немає прикладів занесення сільських культурних ландшафтів до переліку пам'яток культурної спадщини за видом *визначні місця*. До того ж, потреба охорони та потреби використання, розвитку і управління ландшафтами часто вступають у конфлікт між собою. Якщо пам'ятки архітектури чи містобудування можна зберегти у незмінному стані, то ландшафти у силу своєї динамічності та циклічності неможливо утримувати у незмінному стані.

Сільські культурні ландшафти, які не набули статусу пам'ятки але мають особливу цінність і потребують збереження та раціонального використання можна охороняти, застосувавши комплекс заходів, які не виходять за рамки чинного містобудівного законодавства. Потребу у збереженні таких ландшафтів можна обґрунтувати керуючись принципами сталого просторового розвитку та настановами щодо Європейської сільськогосподарської спадщини, які були розроблені та схвалені Комітетом вищих посадових осіб СЕМАТ¹ у 2003 році. У принципах сталого просторового розвитку лейтмотивом звучать дії, які спрямовані на просування ресурсів села як фактору розвитку. У настановах наголошується, що важливість дій зумовлене вимогою поєднання

¹ Європейська Конференція міністрів, відповідальних за просторове (регіональне) планування (СЕМАТ), переслідує мету забезпечити сталий розвиток Європейського континенту. Заходи Ради Європи щодо просторового планування були започатковані у місті Бонн ще у вересні 1970 року. З цього часу Конференція регулярно приймає рішення на своїх чергових сесіях в галузі просторового планування та регіонального розвитку. У роботі сесій також приймають участь представники України з метою впровадження європейських стандартів в нашій державі.

сталого планування у сільській місцевості із економічним захистом об'єкта спадщини, який властивий як природним, так і культурним ландшафтам [22].

Дієвим заходом в охороні та використанні сільських культурних ландшафтів можуть стати містобудівні та архітектурні регламенти. Їх розробляють для тих територій або поселень, які мають особливий охоронний статус, зокрема тоді, коли вони входять до складу національних природних парків, регіональних ландшафтних парків або на їх територіях розташовані історико-культурні чи історико-архітектурні заповідники, природні резервати або пам'ятки культурної спадщини. В разі існування історико-культурних та історико-архітектурних заповідників, проблема охорони культурного ландшафту здійснюється шляхом встановлення охоронних зон ландшафту та зон регулювання забудови. У випадку із національними парками або регіональними ландшафтними парками, ця проблема є значно складнішою до вирішення. У більшості випадків уповноважені органи державної влади, окремі установи, на яких покладена відповідальність забезпечити охорону заповідних територій, здійснюють контроль і регламентують діяльність інших суб'єктів права у межах затвердженої та відведеної території природно-заповідного фонду. Натомість, ці органи не мають жодного впливу на використання прилеглих земельних ділянок та регулювання на них забудови, а також тих ділянок, з яких візуально розкриваються окремі пам'ятки культурної спадщини, або ж тих, які формують середовище, у якому була закладена пам'ятка і творила з ним єдине ціле. Саме у цих випадках за допомогою містобудівних та архітектурних регламентів органи архбудконтролю та інші уповноважені органи влади зможуть забезпечити контроль за додержанням правил забудови і, таким чином, зберігати культурний ландшафт та середовище, в якому сформувались пам'ятки та традиційна архітектура.

Містобудівний регламент визначає правовий режим земельних ділянок, а також і всього, що знаходиться над та під поверхнею цих ділянок і використовується в процесі забудови та подальшої експлуатації будівель та споруд. При розробленні містобудівного регламенту ставиться вимога науково обґрунтувати розподіл територій з різним господарським та функціональним призначенням, правовим режимом використання та прогнозування їх майбутнього використання. Н. Ісаченко вважає, що зонування повинне спиратись на всебічному вивченні морфології ландшафтів, щоб знайти оптимальне застосування кожній морфологічній одиниці та знайти для кожного господарського використання найбільш адекватні морфологічні одиниці ландшафтів [23].

Архітектурний регламент визначає гранично допустимі параметри будівель та споруд, форму, матеріал та колористичне вирішення. Архітектурні

регламенти також визначають доцільне використання складових елементів будівель та споруд: дахів, дверей, вікон, балконів, лоджій, сходів, терас, портиків тощо. Елементи будівель також повинні відповідати певним вимогам щодо форми, декору, пластики, матеріалу та кольору. Цілий архітектурний об'єм та його елементи повинні бути стилістично та гармонійно узгоджені між собою. Важливо також визначити умови поєднання будівлі чи споруди з рельєфом земельної ділянки чи місцевості. До сфери архітектурних регламентів також слід віднести умови, за якими створюються малі архітектурні форми, їхня стилістика, параметри, матеріал та колористика. Малі архітектурні форми також повинні бути узгоджені із об'ємами будівель, споруд та рельєфом.

Використання культурних ландшафтів може бути у різних сферах: туристичній, сільськогосподарського виробництва, лісового господарства, дидактично-пізнавальній, науковій, етнографічній та ін. Важливим і обов'язковим елементом є залучення місцевих жителів до відтворення та збереження різних форм культурної спадщини, зокрема в екологічному природокористуванні. Необхідною умовою є збереження традиційних форм господарювання в нових економічних умовах. Утримання ландшафту вимагає великих коштів, тому потрібна підтримка держави та приватних інвесторів. Необхідно залучати міжнародні та вітчизняні проекти і програми для розвитку та популяризації цього виду культурної спадщини.

Досвід розробки та апробації регламентів автор здобув у 2016 році в рамках міжнародного проекту «Дерев'яна архітектура в культурному ландшафті: виклики сучасності». Містобудівні та архітектурні регламенти розроблялися для кількох гірських поселень Бойківщини. Перша група регламентів розроблялась для чотирьох поселень Синевирсько-Полянської сільської ради Міжгірського району Закарпатської області (керівники проф. Черкес Б.С., доц. Ремешило-Рибчинська); друга група – для села Урич Сколівського району Львівської області (керівник Котлярчук А.Б., головний архітектор проекту Лагуш З.Р.) У першому випадку поселення Синевирсько-Полянської сільської ради входять до складу Національного природного парку «Синевир» і є крайніми південно-східними поселеннями етнографічного району Бойківщини, а в другому випадку частина території села Урич входить до Національного природного парку «Сколівські Бескиди» та Державного історико-культурного заповідника «Тустань», а саме село знаходиться у центральній частині Бойківщини.

До складу регламентів Синевирсько-Полянської сільської ради увійшли схеми зонування поселень в адміністративно-територіальних межах (див. рис.4) та рекомендації щодо концепції розвитку поселень. Схеми зонування передбачали поділ території поселень на різні субкатегорії із встановленням

певних меж. Кожна зона наділялася своїм диференційованим правовим статусом. При цьому поряд із встановленням деяких видів стимулювання містобудівної діяльності вводилися певні обмеження на окремі види землекористування. На схемах відображені інші (крім територій загального користування) земельні ділянки, на які не встановлюється і не поширюється дія містобудівних регламентів, зокрема, територія природно-заповідного фонду та територія пам'ятки архітектури. Додатково встановлювались пам'яткоохоронні, водоохоронні та санітарно-захисні зони, які передбачали додаткові обмеження на використання земельних ділянок.



Рис. 4. Схема зонування села Синевирська Поляна Міжгірського району Закарпатської області

Розробка регламентів базувалася на матеріалах архітектурної експедиції та окремих дослідженнях культурних ландшафтів, які проводились студентами

та викладачами кафедри ландшафтної архітектури, садово-паркового господарства та урбоекології Національного лісотехнічного університету в період 2015-2016 рр. на території сільських поселень в межах Національного природного парку «Синевир». Рекомендації щодо концепції розвитку поселень Синевирсько-Полянської сільської ради були розроблені проектною групою у Національному університеті «Львівська політехніка» та затверджені депутатами Синевирсько-Полянської сільської ради на дев'ятій сесії сьомого скликання у 2017 році.

До складу регламентів села Урич Сколівського району Львівської області увійшли: схема зонування (див. рис.5) та альбом архітектурних регламентів, які були розроблені на основі досліджень ландшафту, планування та архітектури села Урич у 2016 році. Архітектурні регламенти стали основою при розробленні генерального плану села та пояснювальної записки до нього.

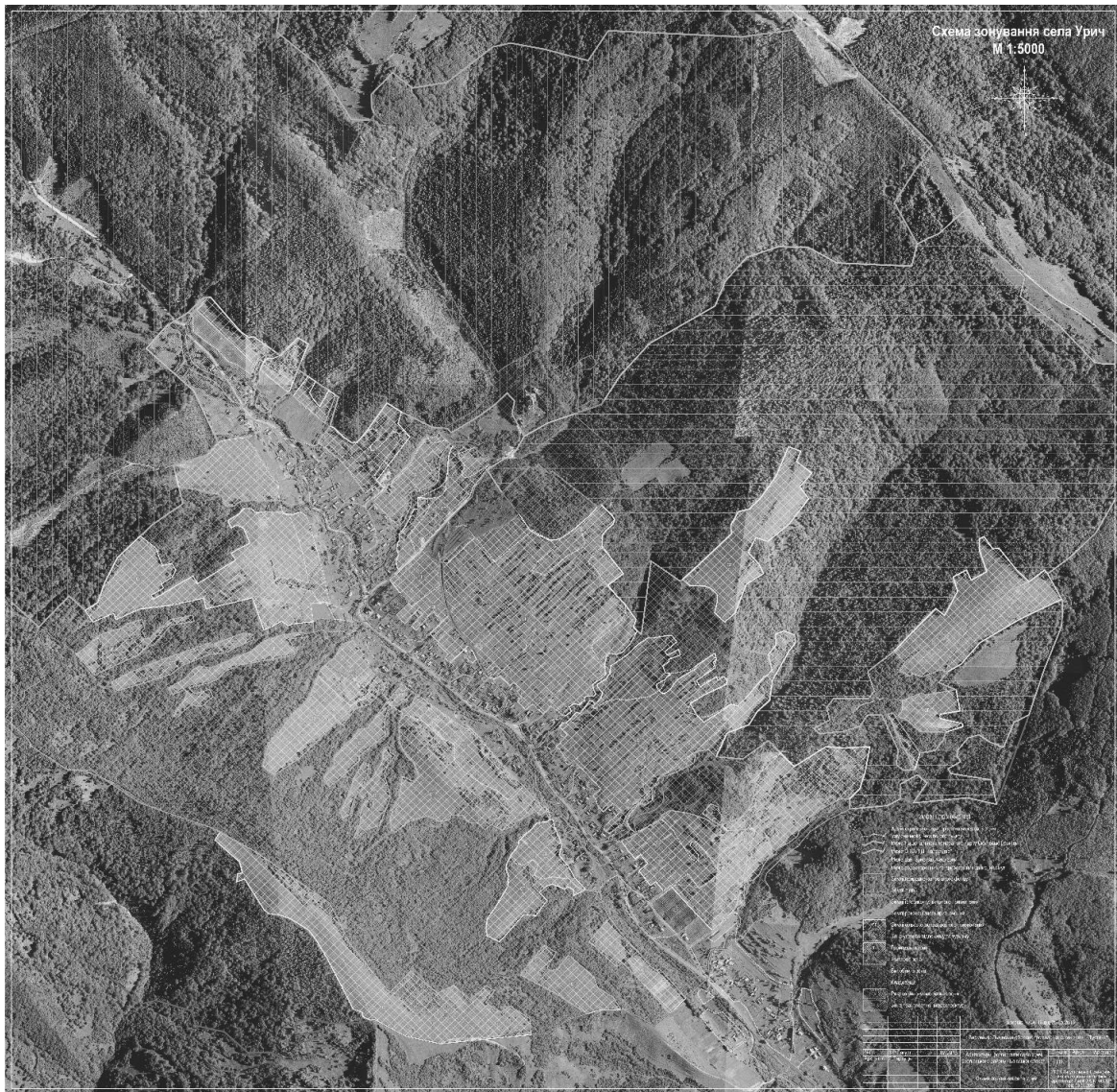


Рис. 5. Схема зонування села Урич Сколівського району Львівської області

Висновки. Активні урбанізаційні процеси та зміна способу господарювання впливають на перетворення у сільських ландшафтах. Іноді ці перетворення носять незворотній характер, а у випадку із цінними культурними ландшафтами знижується їх якість. Втрата якостей сільських ландшафтів призводить до втрати ідентичності окремих сіл, етносу, нації, а це наша історія та вираження нашої культури. Культурні ландшафти, з одного боку, призначені до господарського використання, а з іншого – можуть бути задіяні у туристичному бізнесі. На жаль, цей потенціал не використовується у повній мірі через відсутність чіткої державної політики щодо розвитку села в Україні та дієвих інструментів, за допомогою яких мешканці сільської місцевості могли б реагувати на виклики глобальної урбанізації.

Використовуючи містобудівний регламент як інструмент регулювання забудови, можна підтримувати у сільських поселеннях ту планувальну структуру, яка сформувалась протягом століть і, таким чином, сприяти збереженню культурного ландшафту. За допомогою архітектурних регламентів, як ще одного інструменту, можна підтримувати та розвивати традиційний архітектурний образ села в контексті ландшафту. Ці два інструменти стануть дієвими, коли матимуть глибоке наукове обґрунтування цінностей архітектурно-ландшафтного середовища і подальше розумне застосування.

Список використаних джерел:

1. Дида І.А. Екологічні основи традиційної української архітектури: монографія / І.А. Дида. - Львів: НУ "Львівська політехніка", 2009. – 332 с.
2. Дида І.А. Значення природних ландшафтів для збереження ідентичності архітектурного середовища в умовах Українських Карпат / Науковий вісник НЛТУ України. - Львів: РВВ НЛТУ України. 2011. Вип. 21.16. - С. 22-28.
3. Габрель М.М. Містобудівні механізми регулювання процесів урбанізації в гірських ландшафтах Карпат / Науковий вісник НЛТУ України. - Львів: РВВ НЛТУ України. 2011. Вип. 21.16. - С. 28-32.
4. Копій Л.І., Копій О.І. Планування сільськогосподарських ландшафтів як запорука сталого розвитку / Науковий вісник НЛТУ України. - Львів: РВВ НЛТУ України. 2011. Вип. 21.16. - С. 64-71.
5. Гнатів П.С., Кучерявий В.П. Урбанізаційні процеси: суть явища і наслідки для гірських ландшафтів Львівщини / Науковий вісник НЛТУ України. - Львів: РВВ НЛТУ України. 2011. Вип. 21.16. - С. 53-58.
6. Єлькін С.В. Юридична природа «культурного ландшафту» як складової інституту ландшафтного використання та охорони земель / Ученые записки Таврического национального университета им. В.И.Вернадского Серия «Юридические науки». Том 27(66). 2014. №2. - С. 104-113.
7. Культурный ландшафт как объект наследия / под. ред. Ю.А.Веденина, М.Е.Кулешовой. – М.: Институт Наследия; СПб.: Дмитрий Буланин, 2004, - 620с.
8. Сельские культурные ландшафты: рекомендации по сохранению и использованию / под ред. М.Е. Кулешовой. – М.: ЭкоЦентр «Заповедники», 2013. – 209 с.
9. Новиков В. Традиционная архитектура в сельском культурном ландшафте национального

парка «Утра» / Деревянная архитектура в культурном ландшафте: вызовы современности: материалы международной конференции. Валашский музей под открытым небом, Чехия, 19-21 июня 2014. - С. 118-126.

10. Шургин И. Архитектурные свойства культурных ландшафтов, подлежащие сохранению на особо охраняемых территориях России / Деревянная архитектура в культурном ландшафте: вызовы современности: материалы международной конференции. Валашский музей под открытым небом, Чехия, 19-21 июня 2014. - С. 87-96.

11. Dohnal T. Krajina Národního parku Šumava / T. Dohnal, P. Hubený, L. Jablonská, J. Löw, J. Novák, E. Zimova. – Vimperk, 2011. – 176 с.

12. Тош А. Культурно-историческое наследие сельского ландшафта Словакии. Кенозерские чтения – 2016 / «Деревянная архитектура в культурном ландшафте: вызовы современности»: сборник материалов VIII международной научно-практической конференции. ФГБУ «Национальный парк “Кенозерский”». – Архангельск, 2017. - С. 298-302.

13. Агафонова И.С. Культурно-ландшафтный комплекс «Озеро Светлояр и село Владимирское». Предмет охраны достопримечательного места и градостроительный регламент. / Кенозерские чтения – 2016. «Деревянная архитектура в культурном ландшафте: вызовы современности»: сборник материалов VIII международной научно-практической конференции. ФГБУ «Национальный парк “Кенозерский”». – Архангельск, 2017. - С. 16-25.

14. Пархуць Л.В. Особливості ландшафтної організації німецьких колоній у Сколівських Бескидах. / Німецькі колонії Галичини: історія – архітектура – культура. – Львів, “Манускрипт”, 1996. - С. 280-291.

15. Пархуць Л.В. Історичні агроландшафти Бойківщини / Охорона історичних культурних ландшафтів: матеріали міжнародної науково-практичної конференції 23-27 вересня 1998 р. – Львів, 1998. - С. 79-88.

16. Пархуць Л. Розвиток історичного ландшафту «Уріцька котловина» / Історична топографія і соціотопографія України. Збірник наукових праць. – Львів: Літературна Агенція Піраміда, 2006. - С. 103-134.

17. Пархуць Л.В. Ландшафтно-просторовий уклад та архітектура села Урич / Фортеця: збірник заповідника «Тустань» на пошану Михайла Рожка. –Л.: Камула, 2009. – Кн.1. - С. 502-521.

18. Пархуць Л., Шеремета З., Фітак М. Традиційна дерев'яна житлова архітектура в культурних ландшафтах Національного природного парку «Синевир» / Вісник Львівського національного аграрного університету: архітектура і сільськогосподарське будівництво. – Львів, 2015. - № 16. – С. 144-158.

19. Конвенція про охорону всесвітньої культурної і природної спадщини [Електронний ресурс] / URL: <http://zakon3.rada.gov.ua/laws/show/995-089>. (дата звернення: 3.04.2018)

20. Декларація про збереження історичних міських ландшафтів (Частина I документа UNESCO WHC-05/15.GA/7) / Праці Науково-дослідного інституту пам'яткоохоронних досліджень. – Випуск 3. – К.: Фенікс, 2007. - С. 63-64.

21. Пархуць Л.В., Шеремета З.Ю., Фітак М.М. Традиційна дерев'яна житлова архітектура у культурних ландшафтах Національного природного парку «Синевир» / Вісник Львівського національного аграрного університету: архітектура і сільськогосподарське будівництво. – Львів, 2015. - № 16. - С. 156.

22. European Rural Heritage Observation Guide [Електронний ресурс] / – 13 CEMAT (4), 2003. – Р. - 2. URL: <http://etzakutarakua.colmich.edu.mx/proyectos/curutaran/publicaciones/European%20Rural%20Heritage.pdf>. (дата звернення: 12.02.2018)

23. Ісаченко Н. Особливості містобудівного зонування / Вісник Львівського національного аграрного університету. Сер: Економіка АПК. – Львів, 2013. - № 20(2). - С.136.

Аннотация

Пархуць Л.В., Национального лесотехнического университета Украины, г. Львов.

Охрана и использование сельских культурных ландшафтов бойковщины.

Культурные ландшафты сельских поселений отображают не только способ хозяйствования, но прежде всего это идентичность народа, его культура поведения, своеобразный портрет в естественной среде. Сегодня культурным ландшафтам грозит разрушение из-за активных урбанизационных процессов и переноса городского образа жизни в сельскую среду. Прежде всего это проявляется в способе застройки и архитектуре, а затем - в изменении способа хозяйствования. В статье обосновываются мероприятия по охране и использованию сельских культурных ландшафтов этнографического района Бойковщины. Опыт двух научных разработок показывает, что эффективным инструментом в этом деле могут стать градостроительные и архитектурные регламенты, если их разработать, опираясь на глубокие научные исследования, а затем разумно использовать на практике. Регламенты базируются на международном и отечественном законодательстве и нормативных актах.

Ключевые слова: культурный ландшафт, памятники культурного наследия, выдающееся место, регламент.

Annotation

Parkhuts L.V., Senior Lecturer of the Department of Landscape Architecture, Landscaping and Urboekology of the National Forestry University of Ukraine, c. Lviv.

Protection and use of rural cultural landscapes of the boykivshchyna.

Cultural landscapes of rural settlements reflect not only the way of management, but above all it is the identity of the people, its culture of behavior, a kind of portrait in the natural environment. Today, cultural landscapes are threatened with destruction through active urbanization processes and the transfer of urban lifestyles to the rural environment. First of all, this is manifested in the way of building the territories and in architecture, and then - in changing the way of management. The article substantiates the measures for the protection and use of rural cultural landscapes of the Baikovsk Region's ethnographic region. The experience of two scientific developments shows that urban planning and architectural regulations can be an effective instrument in this case if they are developed on the basis of in-depth scientific research and then wisely used in practice. Regulations are based on international and national laws and regulations.

Key words: cultural landscape, cultural heritage monuments, prominent place, regulations.