

УДК 725.82

Стоцько Р. З.

*кандидат архітектури, доцент**кафедри дизайну архітектурного середовища**Національного університету «Львівська політехніка»**rostyk03031967@gmail.com*

ІСТОРИЧНІ ТА АРХІТЕКТУРНІ АСПЕКТИ КОМПЛЕКСУ БУДІВЕЛЬ ГРЕКО-КАТОЛИЦЬКОЇ ДУХОВНОЇ СЕМІНАРІЇ У ЛЬВОВІ

Анотація: у статті висвітлено історію створення нового комплексу будівель греко-католицької духовної семінарії у Львові, проаналізовано вплив традицій і сучасності на архітектуру спорудженого комплексу та виокремлено головні чинники формування архітектурно-просторової організації та стилістично-художнього образу новітнього духовного освітнього закладу Української Греко-Католицької Церкви в Галичині.

Ключові слова: духовна освіта, храм, сакральна архітектура, семінарія, вищі навчальні заклади, університет.

Стан проблеми. При проектуванні будівель духовних освітніх закладів архітектори наштовхуються на проблему грамотного вирішення архітектурно-планувальної організації освітнього комплексу, гармонійного поєднання традиційних та модернових підходів в композиції об'ємів, приміщень, просторів та стилістичному вирішенні фасадів. Архітектура діючих духовних освітніх закладів Православної та Греко-Католицької церков базується в основному на традиційних типах церковних навчальних закладів. Проте, стрімкий розвиток духовного життя суспільства та широке залучення молоді до цього процесу ставить нові виклики в творенні сучасної сакральної архітектури закладів духовної освіти в Україні. Принципи формування архітектури духовних освітніх закладів в Україні - тема нова, недостатньо висвітлена і потребує додаткових ґрунтовних досліджень.

Актуальність і новизна. Комплекс Духовної Семінарії на вул. Хуторівка у місті Львові є одним з найновіших духовних освітніх закладів, спорудженим в Україні. Нові будівлі семінарії стали справжнім експериментальним майданчиком як для архітекторів, будівельників, так і для духівників, викладацького складу та студентства. Оригінальні проектні рішення, сучасна система освіти Львівської Духовної Семінарії заслуговують всестороннього вивчення і висвітлення. Такі дослідження беззаперечно стануть корисним орієнтиром для нових пошуків в галузі сакральної архітектури духовних навчальних закладів. Наукова новизна полягає в ґрунтовному висвітленні

історичних аспектів створення нового духовно-освітнього комплексу у Львові, ретельному дослідженні основних чинників, які найбільше вплинули на архітектуру семінарії, в якій відзеркалено симбіоз традиційних сакральних будівель, народного зодчества та модернового дизайну сучасних навчальних комплексів.

Аналіз останніх досліджень та публікацій. Питання сучасної сакральної архітектури та архітектури освітніх закладів висвітлені в наукових працях Куцевича В., Слепцова О. [12], Черкеса Б., Проскурякова В. [4][17][18], Лінди С., О. Жовкви, Шулдан Л. [5], Стоцька Р. [4], Гнідця Р. [10] та ін. Тема даної статті досліджувалась із урахуванням результатів досліджень загальнотеоретичних проблем розвитку сакральної архітектури та містобудування, відображених в наукових працях вчених-архітекторів: Диби Ю.Р., Б.Куцевича, Ю.Криворучка, Яціва М.Б. [20], Дерев'янка І.С., Кіби М.П., Тараса В., Горбика О.О., Грицака Л.С., Р. Галишича [7], Р. Жука.

Формулювання мети статті. Метою дослідження є висвітлення історії та досвіду проектування і спорудження будівель комплексу Львівської Духовної Семінарії св. Духа у м.Львові на вул. Хуторівка, виокремлення та аналіз основних чинників, які найбільше вплинули на формування архітектури даного навчального закладу, визначення сучасних вимог щодо формування об'ємно-планувальної структури та естетичного середовища модернового українського духовного освітнього комплексу засобами архітектурно-мистецької виразності.

Виклад основного матеріалу. Архітектура духовних навчальних закладів УГКЦ в Україні завжди була нерозривно пов'язана з архітектурою сакральних споруд - храмів та монастирів. Попри важливу освітню функцію, духовно-ідеологічний чинник для східних християнських церков залишається тим визначальним стрижнем, на якому формується вся концепція не просто архітектури освітньої, а насамперед, архітектури духовної [4].

Щоб краще зрозуміти суть питання, необхідно зробити невеликий екскурс в історію проектування та спорудження комплексу будівель Духовної Семінарії на вул. Хуторівка у м. Львові. Після виходу з підпілля одним з найголовніших завдань Української Греко-Католицької Церкви було забезпечити необхідну кількість священиків для служіння в греко-католицьких парафіях. Постало надзвичайно важливе завдання - відродження духовної семінарії для потреб УГКЦ [2]. Старі приміщення довоєнної семінарії по вул. Коперніка були зайняті Львівським державним університетом. Єдиним приміщенням, яке місцева влада погодилась передати Церкві, став не діючий літній піонерський табір "Гренада" у смт. Рудно на південній околиці Львова. Отож, зважаючи на обставини, керівництво УГКЦ прийняло рішення створити в цьому мальовничому передмісті тимчасову духовну семінарію. Звісно, літній

табір ні функціонально, ні духовно, ні естетично не міг задовільнити потреб семінаристів, викладачів та духівників. Семінарія виявилася відокремленою від навчальних закладів, духовних та інтелектуальних осередків Львова. Семінаристи мали обмежений доступ до бібліотек та інших інформаційних ресурсів. Проте, цілих шістнадцять років Духовна семінарія в смт. Рудно, долаючи труднощі і незручності, успішно виховувала молодих священиків для Української Греко-Католицької Церкви.

В 1999 році розпочалася праця над проектуванням та будівництвом нового комплексу Львівської Духовної Семінарії УГКЦ вже безпосередньо в межах міста. З самого початку було поставлене завдання створити цілий духовно-освітній комплекс, який би включав не лише будівлі семінарії, а і будівлю філософсько-богословського факультету Українського Католицького Університету, а також будівлі монастирів-студентатів. Міська влада виділила під це будівництво мальовничу ділянку з двома озерами площею близько 17 гектарів на вулиці Хуторівка в районі великого житлового масиву Сихів. Проектні роботи розпочалися у 2001 році групою львівських архітекторів проектної фірми "Сенс-ПП" (Є.Дацишин, Ю.Горалевич, Р.Стоцько, О.Хамар, Ю.Верхола). У 2003 році розпочалося будівництво нового духовно-освітнього комплексу, а в 2005-2006 н.р. семінарія прийняла у свої стіни перших студентів.

Зважаючи на багату історію і особливе суспільне значення Львівської Духовної Семінарії, а також вже накопичений певний досвід функціонування нових будівель, необхідно ґрунтовніше висвітлити основні засади наукових пошуків та практичного проектування даного духовно-освітнього комплексу в контексті традиційних та модерних особливостей його архітектури.

При проектуванні даного духовно-освітнього комплексу архітекторами була вибрана схема закритого типу для споруд духовної семінарії та схема відкритого типу для будівлі окремо розташованого Філософсько-богословського факультету Українського Католицького Університету. Традиційно духовна семінарія за своєю архітектурно-планувальною організацією тяжіє до монастиря, а духовна академія або духовний університет більше нагадують світські вищі навчальні заклади [16][19]. Східна літургія УГКЦ є носієм традицій, тому проектування сакральних будівель, в яких ця літургія відбувається, вимагає від архітекторів особливої історичної уваги та обережності у пошуках модерних нетрадиційних архітектурно-планувальних рішень. Зважаючи, що одним з найважливіших принципів об'ємно-просторової організації культової будівлі, її елементів декору та дизайну інтер'єрів є симетрія [15], Львівську Духовну Семінарію запроєктовано симетричним в плані комплексом будівель з храмом по центральній осі (Рис.1).



Рис. 1. Комплекс Львівська Духовна Семінарія св. Духа на вул. Хуторівка

Створення єдиного духовно-освітнього комплексу на базі духовної семінарії передбачало можливість розташування будівель семінарії, університету та студентатів в межах однієї території. Проте, специфіка духовної і освітньої діяльності кожного освітнього підрозділу вимагала індивідуального підходу в облаштуванні території довкола кожного такого закладу. Разом з тим загальна територія є одним з найбільш вагомих об'єднуючих факторів, що формують архітектурне обличчя усього духовно-освітнього комплексу. Тому архітекторам було важливо визначити які з елементів облаштування території комплексу є індивідуальними для кожного закладу, а які є загальними. Беручи до уваги містобудівельний аспект, а саме місцезнаходження головної вулиці, було спроектовано генплан території таким чином, щоб духовні освітні заклади відкритого типу (богословський університет, пасторально-місійний центр та, частково, духовна семінарія) знаходилися ближче до головної вулиці, а заклади типу монастирів були більш віддалені та ізольовані.

У структурі новосформованого духовно-освітнього комплексу храм як з ідеологічної точки зору, так і в архітектурно-планувальному сенсі є головною і візуально домінуючою спорудою [7]. Цей фактор є визначальним і в містобудівельному аспекті і в формуванні генплану духовно-освітнього комплексу. Традиційно в Україні храм як центр духовного та суспільного життя розташовувався на головних площах та вулицях міст [9]. З іншого боку, при наявності храму довкола нього формувалися духовні, суспільні, комерційні осередки (театри, бібліотеки, заклади освіти, установи державного управління, ринки, торгові центри тощо...) Проте, храм духовно-освітнього закладу не є повністю відкритим для парафіян. В багатьох університетах, семінаріях України храми та каплиці лише внутрішнього використання. Це стосується також освітніх монастирських будинків, де храм або каплиця завжди є

недоступними для парафіян. Статус храму – внутрішній, парафіяльний або частково парафіяльний (періодично відкритий) – визначає духовне керівництво єпархії та адміністрація духовно-освітнього закладу. В зв'язку з такою обставиною, авторським колективом розглядалися два випадки розташування храму в межах духовно-освітнього комплексу і два випадки розташування самого комплексу відносно головних вулиць чи площ: Духовно-освітній комплекс з „відкритим” храмом (Рис.2); Духовно-освітній комплекс з внутрішнім („закритим”) храмом (Рис.3)

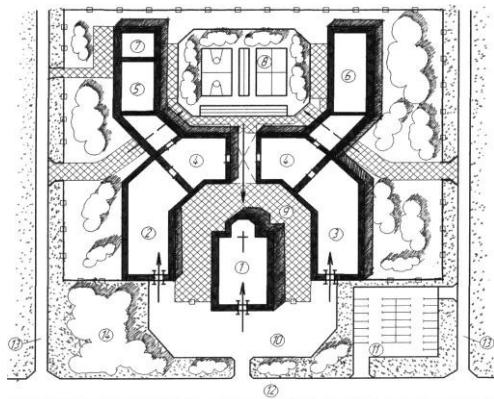


Рис.2. Кампус духовно-освітнього комплексу з відкритим храмом

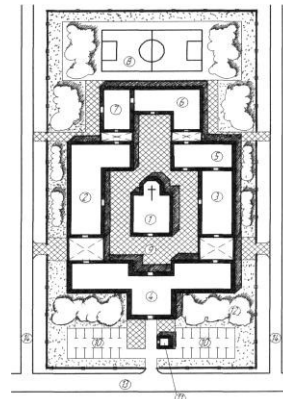


Рис.3. Кампус духовно-освітнього комплексу з закритим храмом

Найбільш традиційне для духовного освітнього закладу є симетричне розташування споруд відносно осі, на якій стоїть храм. Це пов'язано як з симетричним образом самого храму, так і з усвідомленням того, що духовний освітній заклад і є храмом вищої науки. Саме таке сприйняття сакральної споруди є найбільш характерним для усіх регіонів України. Проте, містобудівельна ситуація, форма ландшафту, різноманітне функціональне призначення споруд закладу ускладнюють, а інколи і унеможливають проектування головного фасаду з чітко визначеною лінією симетрії. Завдання особливо ускладнюється при проектуванні духовно-освітнього комплексу, в який входять споруди сакрального, освітнього, житлового, господарського та спортивно-рекреаційного призначення. При проектуванні духовно-освітнього комплексу проблему симетричності головного фасаду вирішили наступним чином: симетричними є лише храм та адміністративний корпус. Решта споруд, які виходять на головний фасад комплексу візуально по масах урівноважені відносно центру – осі симетрії головної споруди – храму (Рис.1).

Духовний освітній заклад семінарійно-університетського типу суміщає у собі дві основні функції – духовно-освітню та житлово-побутову. Особливість навчального процесу такого закладу полягає в найтіснішій інтеграції цих двох функцій. Духовно-освітньо-виховний процес активно триває не лише у храмі,

аудиторіях, бібліотеках [19], а й у житлових корпусах семінаристів та монахів, адже духовна освіта – поняття позачасове і поза просторове. На відміну від світських навчальних закладів, де студентські гуртожитки можуть знаходитися на відстані кількох кілометрів від основних корпусів, житлові приміщення духовного освітнього закладу семінарійно-університетського типу повинні безпосередньо межувати з храмом, каплицями, бібліотеками та навчальними аудиторіями. Проте, частина студентського контингенту є світськими особами. У випадку Центру Вищої Богословської освіти та формації УГКЦ у м. Львові таких осіб налічується близько 170 з загальної кількості 500. Світські особи, які навчаються в Центрі, проживають за межами духовно-освітнього комплексу. Їхнє знаходження в житлових блоках семінаристів та монахів є небажаним. Тому доцільно відмежувати житлові блоки комплексу від основних навчальних просторів іншими спорудами або рекреаційними зонами (адміністративний корпус, блок їдальні, рекреаційно-спортивна зона, тощо) [17][18]. Монастирські освітні будинки необхідно додатково просторово відмежувати від споруд семінарії та університету. Адже монахи ведуть найбільш ізольований спосіб духовного та побутового життя. В результаті функціональна схема основних споруд духовного освітнього закладу семінарійно-університетського типу будується за принципом „ступеня суспільної інтегрованості”. Найбільш суспільно інтегрованим є студенти богословського університету. Тому усі університетські споруди розташовуємо якнайближче до головної вулиці або площі. Споруди духовної семінарії та Пасторально-місійного центру відмежовуємо від міських вулиць рекреаційними зонами з активним озелененням. Найбільш ізольованими є монастирські освітні будинки, які знаходяться в глибині ділянки духовно-освітнього комплексу. Отже, зважаючи на різний рівень „суспільної інтегрованості” освітніх підрозділів, що входять в єдиний комплекс, проєктанти розташували кожен підрозділ в окремій споруді з передбаченням зручних комунікаційних шляхів між ними. Одночасно було забезпечено достатню ізольованість споруд, щоб не порушувати традиційний уклад духовного та побутового життя монахів, семінаристів та інших студентів-світських осіб.

Духовна семінарія в системі богословської освіти є основною і базисом для підготовки священничих кадрів [1][8]. Її функціональна організація є найбільш складною, так як включає одночасно духовно-освітні та житлово-побутові функції в максимальному об'ємі. В Україні духовні семінарії найчастіше провадять свою освітню діяльність в автономному режимі, повністю забезпечуючи духовно, інтелектуально та матеріально навчальний процес. Хоча семінарія в складі духовно-освітнього комплексу і делегує частину освітніх функцій богословському університету, можливість незалежної

діяльності їй було передбачено. Для цього автори проекту виокремили із усіх споруд та приміщень духовної семінарії окремі функціональні блоки споруд або приміщень: 1) храм; 2) адміністративно-навчальний блок; 3) житловий блок для студентів і настоятелів; 4) спортивний блок; 5) блок їдальні. Храм духовної семінарії, в якій навчається 180 студентів, було запроєктовано на 200 місць. Керівництвом семінарії було прийняте рішення спорудити храм закритого типу на території внутрішнього подвір'я із східною орієнтацією вівтарної частини (Рис.4)



Рис. 4. Храм Львівської Духовної Семінарії

Наступною спорудою за значимістю в духовній семінарії є навчальний корпус з адміністративними приміщеннями. Функціонально адміністративно-навчальний блок проєктанти поділили на 6 функціональних зон: навчальна зона; адміністративна зона; гостьова зона; зона позаурочної діяльності; зона медичної допомоги; господарська зона. Слід зазначити, що конференцзала та музей є складовими одночасно чотирьох зон: навчальної, адміністративної, гостьової, та зони позаурочної діяльності. Тому блок конференцзала-музей запроєктували безпосередньо біля храму на осі головного входу в адміністративно-навчальний корпус. Довкола блоку конференцзала-музей було сформовано навчальну та адміністративну зони на першому та другому поверхах. Гостьову зону запроєктували безпосередньо поблизу вхідного вузла з виходом в центральний хол першого поверху. Приміщення позаурочної діяльності розташовуються в залежності від їхнього функціонального призначення: гурткові театральні кімнати – поблизу конференцзали, художньо-ремісничі майстерні – в цокольному поверсі, книжкова крамниця – в холі першого поверху і т.д. Зона медичної допомоги знаходиться на першому поверсі з незалежним виходом на подвір'я і з можливістю вільного під'їзду карети швидкої допомоги. Медичні кабінети межують також із спортивним

блоком духовної семінарії. Господарська зона запроектована в цокольному поверсі в місці можливого влаштування гаражів.

Освітній та виховний процес в духовній семінарії передбачає проживання студентів та настоятелів-духівників безпосередньо на території території закладу. Житловий блок духовної семінарії відповідає ряду вимог духовно-освітнього та житлово-побутового характеру [4]. Серед найголовніших чинників, які вплинули на архітектурно-планувальну організацію семінарійного житла є наступні: просторово-візуальний контакт з семінарійним храмом; наявність внутрішньої каплиці; облаштування житлових кімнат для настоятелів-духівників; найкоротші комунікаційні шляхи до бібліотеки, спортзали, їдальні; наявність побутових приміщень. Помешкання настоятелів-духівників є на кожному поверсі з виходом у загальний коридор (хол). Поряд з житлом семінаристів та настоятелів облаштовано помешкання ректора. Виходячи із специфіки духовно-навчального процесу житлові секції для семінаристів запроектовано трьох типів: 1) житлова секція на три особи; 2) житлова секція на дві особи; 3) житлова секція на одну особу. Площі житлових секцій прийнято з розрахунку 7 м^2 на одного семінариса (житлова площа) та $3\text{-}4 \text{ м}^2$ допоміжна (коридор, гардероб, санвузол).

В усіх духовних семінаріях як в Україні, так і за кордоном передбачено харчування семінаристів, настоятелів, викладачів та обслуговуючого персоналу. Семінарійні їдальні поділяються на два типи: їдальня повного циклу приготування їжі. Їдальня, працююча на півфабрикатах. Усі українські духовні семінарії мають їдальні повного циклу приготування їжі. Європейські духовні семінарії здебільшого задовольняються їдальнями та кафетеріями, працюючими на півфабрикатах. Беручи до уваги усі фактори, які впливають на вибір типу їдальні (кафе), для духовної семінарії на вул. Хуторівка у Львові запроектували їдальню з повним циклом приготування їжі, а також передбачили в проекті невелике кафе на 24-28 місць. На розташування блоку їдальня-кухня в межах духовної семінарії вплинув ряд факторів: блок їдальні (кухні) повинен бути рівновіддаленим від адміністративно-навчального та житлового корпусів; блок їдальні доцільно розташувати на периферії комплексу із сторони господарського корпусу; технологічні приміщення (кухня) не повинні формувати головні фасади комплексу; повинні бути забезпечені зручні під'їзні шляхи до технологічних приміщень; при проектуванні блоку їдальня-кухня повинні бути дотримані усі санепідеміологічні норми, передбачені українськими нормативними документами. Специфіка навчального процесу та духовного життя в семінарії обумовлює ряд особливостей, які були враховані при проектуванні блоку їдальні. Проектанти розділити зони приймання їжі на наступні: зала харчування

семінаристів, зала харчування викладацького складу та адміністрації, зала харчування обслуговуючого персоналу. При проектуванні головної зали для харчування семінаристів було враховано наступні функціональні особливості: весь простір зали повинен бути максимально візуально контактним (унікати застосування колон, опор, простінків і т.д.); повинна бути забезпечена задовільна акустика шляхом необхідних розрахунків конструкцій стелі, стін, віконних отворів і т.д. Кафетерій на 26-28 осіб проєктанти облаштували в адміністративно-навчальному корпусі на першому поверсі біля головного входу поряд з кімнатами зустрічей семінаристів з батьками. Кафетерій обслуговує невелика доготивня з мийкою.

Навчальний процес духовної семінарії включає активне заняття фізкультурою та спортом [18]. Тому при проектуванні семінарійного комплексу архітектори передбачили ряд споруд та майданчиків спортивного призначення, об'єднавши такі споруди, приміщення та майданчики в єдиний спортивний блок. Спортивні приміщення з'єднані з житловим блоком і адміністративно-навчальним корпусом критими переходами. Крім цього було забезпечено швидкий та безперешкодний прохід до медпункту та ізолятора.

Для створення цілісного та гармонійного архітектурного образу сучасного центру вищої богословської освіти визначаємо основні чинники, які впливають на вибір засобів архітектурно-мистецької та духовно-естетичної виразності: а) духовно-ідеологічний б) функціональний; в) національно-історичний; г) природньо-кліматичний; д) економічний; е) ресурсно-технологічний.

Духовно-ідеологічний чинник визначає сакральний характер засобів архітектурно-мистецької виразності [7]. До таких засобів слід віднести наступні: планувальне рішення (канонічне планування храму, каплиці, їхнє розташування та орієнтація), об'ємно-просторові рішення (використання купольного або шатрового завершення храму, каплиць та деяких інших сакральних просторів), використання сакральної символіки, спорядження екстер'єрів з використанням розписів на тему біблійних сюжетів.

Функціональний чинник визначає такі архітектурні засоби, які допомагають безпомилково ідентифікувати комплекс споруд як духовно-навчальний та житлово-господарський. До таких засобів належать: композиція фасадів навчальних та житлових корпусів з відповідним ритмом, розміром та розташуванням вікон, вітражів і балконів, формування внутрішніх дворів та створення монастирського середовища планувальними засобами та малими архітектурними формами сакрального та освітнього характеру.

Національно-історичний чинник в виборі архітектором засобів духовно-естетичної виразності відіграє особливу роль. Заклади богословської освіти в

Україні завжди опиралися на духовну, національну та історичну підоснову. Канони, традиції та історична спадковість особливо ціняться серед духовенства та парафіян східних християнських церков. Найбільш оптимальними засобами є стилізація сучасних форм і об'ємів в дусі традиційної візантійської сакральної архітектури в поєднанні з елементами національної архітектури того чи іншого регіону України. Таке поєднання повинно бути максимально обережним та толерантним, щоб не порушити цілісності образу і не внести дисонанс між традиційно-історичним, національним та сучасним. Елементами традиційної сакральної архітектури в даному випадку є: а) тридільність церкви східного обряду; б) симетричність планів та фасадів відносно поздовжньої осі; в) плани церков у вигляді хреста – рівнораменного грецького або видовженого латинського; г) орієнтація храмової будівлі відносно сторін світу (вісь схід-захід); д) купольне або шатрове завершення основних об'ємів храму; е) пірамідальний силует храмової будівлі. До елементів національної сакральної архітектури відносимо наступні: а) велика площа та складна просторова структура дахів та храмів Прикарпаття та Карпат; б) пірамідні ступінчасті завершення дерев'яних храмів (Бойківщина, Лемківщина, Гуцульщина); в) завершення віконних та дверних отворів характерного „українською” аркою (західні регіони); г) позолота куполів (центральні та східні регіони); д) домінування білого та блакитного кольорів в опорядженні стін храмів в центрі та на сході України; е) розписи стін з використанням національного орнаменту [9].

Вибір засобів архітектурно-мистецької та духовно-естетичної виразності залежить і від природньо-кліматичного середовища. Так при проектуванні духовно-освітніх споруд в Західній Україні доцільно використовувати планувально-просторові структури з розвиненими складними дахами та невеликою площею зовнішніх стін. Це зумовлено великою кількістю опадів в даному регіоні. В цей же час, через малу кількість сонячних днів у році, віконні отвори доцільно проектувати достатньо великими. Інша кліматична ситуація на сході та півдні України зумовлює інші засоби архітектурної виразності – велика площа світлих стін, не стрімкі, похилі або плоскі дахи, мінімальна площа вікон [20], тінеутворюючі конструкції тощо... Отже, природньо-кліматичний чинник вносить значні корективи в архітектурні образи духовних освітніх закладів різних регіонів України.

Від економічного та ресурсно-технологічного чинників залежить вибір тих архітектурно-будівельних засобів, які формують сучасний образ споруди. Це широке застосування високотехнологічних конструкцій з металу, скла, легких бетонів та полімерів, які допомагають архітектору ефектно стилізувати

традиційної форми сакральної архітектури та надавати споруді модернового вигляду.

Висновки. В результаті всебічного вивчення та аналізу чинників, що впливають на формування структури духовно-освітніх, житлово-побутових та господарських підрозділів єдиного духовно-освітнього комплексу, а також враховуючи містобудівельний аспект в проектуванні генплану ділянки, функціональну організацію та склад функціональних елементів, розрахунки щодо оптимальної вмістимості та економічної доцільності, групою львівських архітекторів запроєктовано греко-католицький духовно-освітній заклад семінарійно-університетського типу у Львові на вул. Хуторівка – Центр вищої богословської освіти УГКЦ. Архітектурно-планувальна організація центру вищої богословської освіти УГКЦ включає будівлі та споруди духовної семінарії, богословського університету, монастирів – студентатів, пасторально-місійного центру, а також господарського блоку.

Особливості архітектури об'єднаного Центру вищої богословської освіти Української Греко-Католицької Церкви у Львові є наступні: а) семінарійний храм закомпоновано на умовній осі симетрії як споруд семінарії так і усього духовно-освітнього комплексу; б) житлові блоки семінарії розташовувані по периметру внутрішнього двору, формуючи монастирське середовище; в) корпус богословського університету запроєктовано ближче до головної вулиці, так як в університеті навчаються крім семінаристів та монахів і світські особи; г) монастирські будинки-студентати розташовані в глибині забудови духовно-освітнього комплексу, як можна далі від головних вулиць; д) пасторально-місійний центр запроєктований на території комплексу з урахуванням можливості облаштування навколо рекреаційних зелених зон та дитячого майданчику; е) при розташуванні господарського блоку враховувано наявність інженерних і теплових мереж, транспортних комунікацій та утилітарний характер споруди; є) при проектуванні Центру вищої богословської освіти застосовано такі засоби архітектурно-мистецької та духовно-естетичної виразності, при виборі яких враховувалися наступні чинники: духовно-ідеологічний, функціональний, національно-історичний, природньо-кліматичний, економічний та ресурсно-технологічний. Застосовано сучасну стилізацію традиційної української сакральної архітектури, враховуючи пріоритети західних областей України.

Література

1. Вояновський Н. Відновлення Духовної семінарії у Львові: 1920–1926 - Рим, 1971.- с.291–308.

2. Головач І., Маринович М., Ясіновський А. Ідентичність і місія Українського Католицького Університету // Збірник доповідей УКУ.- Львів, 2012,- С. 33-39.
3. Промова о. д-ра Богдана Праха на відкритті навчального корпусу УКУ на вул.Стрийській, 29// Збірник доповідей, промов і дискусій УКУ.- Львів, 2013,- С.27-30.
4. Проскуряков В.І., Стоцько Р.З. Архітектурно-планувальна організація комплексу будівель Львівської Духовної Семінарії 1783-1945р.р. // Збірник наукових праць. - Випуск № 1-2, - Харків ХДАДМ - 2004,- С.157-160.
5. Шулдан Л.О. Фактори, що впливають на ефективність споживання енергії будівлею. // Матеріали навчального семінару для керівників органів місцевої влади – Львів. Спілка громад «Енергоощадні міста», 2003, - С.52 - 56 .
6. Відкриття нового освітнього центру УКУ // Збірник доповідей, промов і дискусій УКУ.- Львів, 2013,- С.35-40.
7. Галишич Р. Українська церковна архітектура і монументально – декоративне мистецтво зарубіжжя. Львів,2002.-С.152-196.
8. Пристай М. Львівська Греко - Католицька Духовна Семінарія 1783-1945 р.р.-Львів, 2003.-С.52-59.
9. Турчин В.І. Носії традиції в сакральній архітектурі України // Вісник НУ “Львівська політехніка”.- №410. Львів, 2000.- С. 231-235.
10. Гнідець Р. Генеза структури бань в архітектурі укранських церков //Вісник держ. Ун-ту „Львівська політехніка”:архітектура.- Львів ,1998.- №58.-С.135.
11. Т.Саман. Многоуровневая система образования в Великобритании // Архітектурний вісник КНУБА. Київ, 2014. - С. 308-314.
12. Слепцов О.С. Архітектурно-будівельна концепція розвитку КНУБА // Архітектурний вісник КНУБА. Київ, 2014. - С. 321-378.
13. Ковальський Л.М., Ковальська Г.Л. Архітектура вищих навчальних закладів. Університети третього тисячоліття. – К.: Основа, 2011. – 256 с.
14. Степанова І.В. Особливості принципів формування багатофункціональних духовно-просвітницьких центрів // Архітектурний вісник КНУБА. Київ, 2014. - С. 379-383.
15. Бачинська Л.Г., Бачинська О.В. Поняття храму в православ'ї // Перспективні напрямки проектування житлових та громадських будівель. Сучасне храмовбудування. Збірник наукових праць КиївЗНДІЕП. Київ, 2003. – С. 30.

16. Щербаков О.В. Специфіка організації простору малих вищих навчальних закладів // Архітектурний вісник КНУБА. Київ, 2014. - С. 407-414.
17. Проскуряков В.І., Дмитраш О.Ю. Висвітлення результатів проектування міжвузівських об'єктів культури на кафедрі дизайну архітектурного середовища НУ «Львівська політехніка» // Вісник НУ «Львівська політехніка» Архітектура, № 793. Львів, 2014. – С. 29-34.
18. Проскуряков В.І., Дмитраш О.Ю. Розвиток модерних архітектурних ідей в вищих навчальних закладах і міжвузівських об'єктах культури // Вісник НУ «Львівська політехніка» Архітектура, № 793. Львів, 2014. – С. 101-106.
19. Воронкова І.С. Еволюція просторів бібліотек вищих навчальних закладів України (на прикладі найстаріших університетів) // Вісник НУ «Львівська політехніка» Архітектура, № 793. Львів, 2014. – С. 208-216.
20. Яців М.Б. Особливості організації штучного освітлення сакральних просторів традиційної й сучасної церкви // Вісник НУ «Львівська політехніка» Архітектура, № 793. Львів, 2014. – С. 217-224.

Аннотація

Стоцько Р.З.. Кандидат архітектури, доцент кафедри дизайну архітектурної середовища Національного університету «Львівська політехніка».

Исторические и архитектурные аспекты комплекса зданий греко-католической духовной семинарии во Львове.

В статье отражена история создания нового комплекса зданий греко-католической духовной семинарии во Львове, проанализировано влияние традиций и современности на архитектуру нововозведенного комплекса и выделены главные факторы формирования архитектурно-пространственной организации и стилистически художественного образа нового духовного образовательного учреждения Украинской Греко-Католической Церкви в Галиции.

Комплекс Духовной Семинарии на ул. Хуторивка во Львове является одним из самых крупных духовных образовательных учреждений, построенным в Украине. Группой львовских архитекторов было запроектировано греко-католический духовно-образовательный комплекс семинарийно-университетского типа - Центр высшего богословского образования УГКЦ. Архитектурно-планировочная организация данного центра включает здания и сооружения духовной семинарии, богословского университета, монастырей - студентатов, пасторально-миссионерского центра, а также хозяйственного блока.

Особенности архитектуры Объединенного Центра высшего богословского образования Украинской Греко-Католической Церкви во Львове являются следующие: а) семинарский храм находится на условной оси симметрии всего духовно-образовательного комплекса б) жилые блоки семинарии размещены по периметру внутреннего двора, формируя монашескую среду; в) корпус богословского университета запроектировано ближе к главной улице, так как в университете учатся кроме семинаристов и монахов и светские лица; г) монастырские дома-студентаты расположены в глубине застройки духовно-образовательного комплекса, как можно дальше от главных улиц; д) пасторально-миссионерский центр запроектирован на территории комплекса с учетом возможности обустройства вокруг рекреационных зеленых зон и детской площадки; е) при расположении хозяйственного блока учитывается наличие инженерных и тепловых сетей, транспортных коммуникаций и утилитарный характер сооружения; е) при проектировании Центра высшего богословского образования применены различные средства архитектурно-художественной и духовно-эстетической выразительности, при выборе которых учитывались следующие факторы: духовно-идеологический, функциональный, национально-исторический, естественно-климатический, экономический и ресурсно-технологический.

Ключевые слова: духовное образование, храм, сакральная архитектура, семинария, высшие учебные заведения, университет.

Annotation

Stotsko R.Z., Ph.D., Associate Professor of the Department of Design of the Architectural Environment at the National University "Lviv Polytechnic".

Historical and architectural aspects of the Greek Catholic seminary complex in Lviv.

The article discusses the history of constructing a new building complex of Greek Catholic Theological Seminary in Lviv, analyzes the influence of traditions and modern trends on the architectural design of the newly built complex, and outlines the major factors that determined the architectural and space-planning organization as well as the stylistic image of the modern theological educational institution of Greek Catholic Church in Halychyna region.

The building complex of Lviv Theological Seminary, located at Khutorivka Str., is one of the most recent theological educational institutions constructed in Ukraine. The group of Lviv architects designed the Greek Catholic theological and educational complex of the seminary-university type, called the Center of Higher Theological Education of Ukrainian Greek Catholic Church. The architectural and space-planning organization of the center includes buildings and constructions of the

theological seminary, the theological university, the monasteries and student dormitories, the pastoral and mission center, and the maintenance facility.

The architectural peculiarities of the united Center of Higher Theological Education of Greek Catholic Church in Lviv are as follows: (a) the seminary temple is located at the provisional symmetry axis of the theological and educational complex; (b) the residential buildings of the seminary can be found around the perimeter of the inner yard and create the monastery environment; (c) the building of the theological university is placed closer to the main street since the university is attended not only by seminarians and monks but also by secular people; (d) the monastery buildings and dormitories for students are located back in the theological and educational complex at the maximum possible distance from the main streets; (e) the design of the pastoral and mission center is elaborated taking into account the possibility of creating recreational green areas and playground for children; (f) the location of the maintenance facility is determined by the availability of engineering and heating systems, transport communications, and the maintenance nature of the building; (g) the design of the Center of Higher Theological Education is created with the help of different means of architectural, artistic, spiritual, and aesthetic expressiveness, the choice of which is conditioned by the following factors: theological-ideological, functional, national-historic, natural-climatic, economic, and constructive-technological one.

Keywords: theological education, temple, sacred architecture, seminary, higher educational institutions, university.