

Володимир ТИМОФІЄНКО

ВИСВІТЛЕННЯ МІСТОБУДІВНОЇ СПАДЩИНИ  
У ЗВОДІ ПАМ'ЯТОК  
ТА ЗАБУДОВА ПУШКІНСЬКОЇ ВУЛИЦІ В ОДЕСІ

З 1982 р. в Україні розпочалася підготовка фундаментального Зводу пам'яток історії та культури, складовою частиною якого, крім статей з ілюстраціями щодо пам'яток історії, археології, архітектури та монументального мистецтва, мають стати матеріали про об'єкти містобудівної спадщини. Робота виконувалася згідно з загальносоюзними методичними вказівками, виробленими і затвердженим 1986 р. [1], і після розпаду СРСР продовжує здійснюватися в Україні (вже видано дві книги тому, присвяченого культурній спадщині Києва) за тими саме принципами, зрозуміло, із кон'юнктурними корективами, що переважно стосуються пам'яток історії та висвітлення соціально-політичної ситуації у вступних статтях.

Відповідно до вказівок у томах цього капітального видання у якості пам'яток містобудування мали бути також вулиці. При цьому ті, що надзвичайно насичені архітектурними пам'ятками, мали отримувати назви *ансамбль*, а менш насичені — *забудова*. Зараз в Україні відійшли від цієї чіткої класифікації і назви статей взагалі будуються за топографічною ознакою, приміром в Києві: *Андріївський узвіз, Артема вулиця ... Володимирська вулиця* тощо [2]. Взагалі, застосування саме таких назв, на наш погляд, уявляється більш доречним, але за умови, що вулиця як пам'ятка містобудування отримає належне висвітлення. Коли ж воно підміняється краєзнавчою довідкою про час виникнення і розвиток компонента міської мережі, історичну долю споруд на вулиці, то результатом виявляється відверте уникнення від визначення суті пам'ятки, оскільки не сприяє справі збереження культурної спадщини. Тобто з подібних довідок абсолютно не випливає, а що саме є об'єктом охорони, що у містобудівному утворенні доцільно реконструювати або можна навіть повністю перебудувати.

На жаль, саме це і спостерігається у томі Зводу пам'яток Києва. Хоча, відверто кажучи, перед нами унікальна праця, в якій зібрано та узагальнено колосальний матеріал про нерухомі пам'ятки столиці України. Безперечно, вона заслуговує на найвищу позитивну оцінку за свій надзвичайний науковий рівень.

Втім, можливо, що оскільки ця робота є піонерською, першою серед наступних томів, авторам і редколегії не вдалось на однаковому рівні впоратися з усіма проблемами, зокрема належним чином вирішити складні питання містобудівної спадщини. Тим більше, що й належних теоретичних розробок на той час, коли готувались перші книги про спадщину Києва, в Україні не здійснювалося.

Взагалі, дослідникам та пам'яткоохоронцям в Україні, нарешті, слід не голосливо проголошувати свою згоду стосовно головних положень міжнародних хартій та декларацій ЮНЕСКО, ICOMOS, в яких вже десятки років наголос зроблено на охороні та збереженні культурного середовища, а врешті-решт зрозуміти його сутність. Як це не прикро, але пам'яткою вважають у нас лише те, що можна помацати і ніяк не розуміють, що середовище це — не вітер, який вчора дув з півночі, сьогодні із заходу, а завтра з півдня. Це той чітко локалізований в структурі міста або селища матеріальний простір, який сформований просто неба реально існуючими спорудами, зеленими масивами, малими архітектурними формами тощо. І якщо об'єкт фігурує в якості пам'ятки містобудування, то прагнучи дотримуватись міжнародних стандартів, треба в першу чергу професійно аналізувати саме простір.

Як відомо, архітектурний об'єкт від містобудівного відрізняється, передовсім, тим, що перший зводиться заради створення певного внутрішнього простору, який організується під плоскими стелями або склепіннями і поділяється поперечними й повздовжніми стінами, перегородками, сходовими клітками тощо і теоретично саме аналіз цього простору, а не фасадів, має домінувати в характеристиці споруди. У другому це — середовище просто неба, гармонійно сформоване стінами будівель, зеленими масивами та іншими загорожами. Зрозуміло, що статус пам'яток і архітектури, і містобудування набувають лише ті, що створені на відповідному художньому рівні та на такій часовій відстані, котра дозволяє неупереджено поцінувати їх якості [3]. Однак, якщо з розумінням пам'ятки архітектури особливих проблем майже не виникає, адже це — окрема споруда, то інша справа з містобудівним утворенням. Де його початок і де кінець? Що вважати ядром, компонентами і таке інше?

В історії містобудівного мистецтва всіх часів і народів класичними взірцями пам'яток вважаються порівняно невеликі групи споруд, згруповані відповідним чином навколо площі, на акрополі, в межах монастирської огорожі, садиби тощо. Їх просторове середовище не тільки узгоджене з людиною, а й повністю сприймається з більшості точок зору. А якщо це вулиця з гармонійною забудовою всіх кварталів, яка простяглась на кілька кілометрів, що тоді? Вона ж цілісно, у повному обсязі не сприймається. Нам здається, що в даному випадку таке містобудівне утворення можна порівняти з великим палацом (наприклад, Царськосільським під Петербургом або королівськими у Версалі, Мадриді чи Берліні), що має велику кількість залів, згрупованих за



1. Італійська вулиця в 1860-х роках. З гравюри. Видял з Думської площі

анфіладним принципом. Кожний зал там отримувал більш-менш оригінальне вирішення, заслуговує на окрему увагу, однак всі вони, виструнчившись вздовж прямої осі, є складовими однієї пам'ятки архітектури — палацу. Так і вулиця — пам'ятка містобудування — формується з певних просторових відрізків, кожний з яких має деякі відмінності, але всі вони разом сформували оригінальний мистецький твір. Цими відрізками можуть виступати простори між розташованими навпроти кварталами, які суттєво відмежовані від сусідніх поперечними вулицями, оскільки простори останніх мають зовсім іншу координатну спрямованість. Природно, якщо вулиця невелика, складається з кількох кварталів, а її просторове середовище сприймається цілісно, то можлива його загальна характеристика.

Порівнюючи анфіладний простір палацу-пам'ятки архітектури з середовищем вулиці, слід, як нам здається, відзначити й суттєві відмінності. Так, нікому не заманеться розглядати в палаці навіть унікальний зал як окрему пам'ятку архітектури. Хоч коли крім цього залу в інтер'єрі більше нічого цікавого не збереглося, то й у такому випадку матеріал про нього буде вписано в загальну статтю. Інша справа в містобудуванні. Тут якщо вулиця переривається важливими просторовими осередками, вони в змозі набути самостійного значення. Як приклад у тому ж таки Києві може бути Володимирська вулиця, де навпроти Університету та фланкуючих його двох корпусів бібліотек міститься невеликий парк з пам'ятником Т. Шевченкові. Це середовище виступає як самостійна пам'ятка містобудування, компонентами якого є не тільки згадані споруди, пам'ятник і

зелений масив, а й будівлі за периметром, тобто розташовані у відповідних кварталах на вулицях Толстого, Терешенківській та бульварі Тараса Шевченка.

Подібні речі часто-густо мають місце і в інших містах. Наприклад, у Харкові поряд з аналізом відносно цілісної забудови Сумської вулиці слід окремо розглянути ансамбль монументальних споруд колишньої площі Дзержинського, складовими компонентами якого є славнозвісний Держпром, університет та інші споруди. В Одесі частину будівель на вулиці Преображенській слід висвітлювати окремо, оскільки вони одночасно формують ансамблеву забудову Соборної площі. Також як пам'ятки містобудування бажано окремо розглядати Приморський бульвар, палацову садибу Воронцова та Думську площу, хоча перспективи бульвару в повздовжньому напрямі гармонічно завершуються з одно-

го боку палацом Воронцова, а з другого спорудою Старої біржі.

Якщо повернутись до виданої праці про пам'ятки Києва, слід звернути увагу на ще одну сумнівну річ — означення вулиці як комплексної пам'ятки історії, архітектури, мистецтва і містобудування. Більш того, у вступній статті можна прочитати й відповідне обґрунтування: «А пам'ятки мі-



2. Житловий будинок на розі вулиць Пушкінська № 29 і Єврейська, 1884. Загальний вигляд

стобудування, як правило, є комплексними пам'ятками історії та культури. Вони можуть складатись з об'єктів, що належать до різних видів пам'яток історії та культури. В такому разі комплексна пам'ятка є комплексом або ансамблем окремих об'єктів-пам'яток. З них, наприклад, може складатись вулиця історично сформованого міста, на якій розташовані археологічні й архітектурні пам'ятки, пам'ятні історичні місця, монументальна скульптура тощо. Такі вулиці можуть одночасно мати містобудівну, архітектурну, мистецьку, археологічну та історичну цінність» [4]. Тому в подальшому, коли викладається конкретний фактичний матеріал, після назви вулиці автори даного видання наводять в дужках скорочені позначення видів даної пам'ятки, тобто: археол. (що означає археології), архіт. (архітектури), іст. (історії), мист. (мистецтва), містобуд. (містобудування)

Те, що вулиця виступає подібною комплексною пам'яткою містобудування, історії, археології та архітектури, щось подібне до того, вибачайте за різке



*3. Готель «Брістоль»  
на вул. Пушкінська № 15,  
1898–1899. Загальний вигляд*

порівняння, якщо певний народ оголосили трудящим, здібним до музики та архітектури, гостинним, і одночасно схильним до агресії, крадіжок, вбивств тощо, і все це мотивували тим, що серед етнічної спільноти є герої праці, видатні музиканти і зодчі, бандити та інші кримінальні елементи. Зрозуміло, така оцінка народу неприпустима. Так чому ж на вулицю, яка дійсно може виступати як пам'ятка містобудування, треба «навішувати» все що можливо. Адже якщо на кількох ділянках є залишки давніх селищ або поховань, вони виступають як пам'ятки археології під окремими номерами і висвітлюються в окремих довідках, якщо є споруди, в яких перебували видатні особи або відбувались знаменні події, ці пам'ятки історії теж належним чином висвітлюються в спеціальних довідках, якщо перед якоюсь спорудою чи на подвір'ї знаходиться гарна скульптура, то й вона як твір мистецтва має бути висвітленою, і висвітлюється окремо. Нарешті, всі будівлі-пам'ятки архітектури у Зводі пам'яток Києва теж характеризуються в окремих довідках. Так навіщо ж вулицю робити пам'яткою архітектури? Тим більше що пам'ятка архітектури (за винятком

обелісків або урочистих брам) повинна мати внутрішній простір, а вулиця це — об'єкт просто неба?

І, нарешті, мало задовільним в томі Зводу пам'яток міста Києва уявляється ілюстрування статей про вулиці, як пам'ятки містобудування. Наведення схем розпланування дозволяє читачу орієнтуватись лише в нумерації будинків і абсолютно не розкриває сутність пам'ятки. Для цього треба розкрити об'ємно-просторову структуру забудови вулиці. Та й в загальносоюзних методичних вказівках 1986 р. ще наголошувалося: «Більшість архітектурних ансамблів і комплексів ілюструються перспективним або панорамним фотознімком загального вигляду і схемою генплану. Для характеристики складного ансамблю можлива публікація кількох знімків, що розкривають його об'ємно-просторову композицію» [5].

Безумовно, аби більш-менш пристойно проілюструвати ансамблеву забудову, слід обов'язково виконати розгортку всієї вулиці, якщо вона невелика, або її окремих частин, треба навести гравюри або старовинні світлини, що розкривають процеси історичного формування просторового середовища, панорамні фотографії або графічні зоб-



4. Житловий будинок на розі вулиць Пушкінська № 6 і Дерибасівська, 1835. Загальний вигляд

раження з пташиного льоту, а також кресленики або інші зображення пам'яток, які не збереглися. Якщо ж останні потрапили у загальний нарис про архітектуру міста, треба зробити відповідні посилання.

\* \* \*

Для скорішого усунення недоліків, що існують у сучасному вітчизняному пам'ятокзнавстві, бажано не тільки відзначати недоліки, вказувати на припущені помилки та висловлювати поради методичного характеру, а й наводити приклади позитивного вирішення поставленої проблеми. На жаль, обсяг статті не дозволяє виконати це повною мірою. Тому нижче у тезовій формі (текст набраний курсивом) наводиться орієнтовний план висвітлення матеріалів про пам'ятку містобудування — Пушкінську вулицю в Одесі. Вона є однією з кращих у місті, насичена численними пам'ятками архітектури, мистецтва та історії.

Враховуючи ці обставини, в статті навмисно не зроблені посилання на архівні, літературні та інші джерела, але додано необхідну інформацію про авторів і власників споруд, відбудови споруд після Другої світової війни. Цей матеріал проілюстровано деякими зображеннями споруд. Рекомендації щодо потрібних ілюстрацій при публікації в томі Зводу пам'яток висловлені окремо. А, якщо дотримуватись тих самих методичних засад, які були прийняті у томі Зводу пам'яток Києва, тобто розміщення довідок про окремі пам'ятки за алфавітом, а



5. Житловий будинок на вул. Пушкінська № 19, 1849.  
Галерея дворового фасаду

споруди Тютюнової фабрики Попова на розі з вул. Мала Арнаутська (архит. А. Мінкус), а також нещодавно зруйнованого житлового будинку під № 48 і перебудованого під № 77 (архит. І. Козлов), а також цілісної забудови фронтів кварталів у минулому на підставі обмірного кресленника архит. Дж. Торічеллі [7].

Показ благоустрою вулиці (замощення проїзного полотна, влаштування тротуарів, водостоків, нічного освітлення, озеленення) в історичній перспективі і формування сучасного поперечного профілю.

Характеристика просторового середовища між вулицями Ланжеронівська і Дерibasівська, сформованого з непарного боку будівлями під № 1 і 3, а з парного — № 2 і 4.

Характеристика просторового середовища між вулицями Дерibasівська і Грецька, сформованого з непарного боку будівлями під № 5–9, а з парного — № 6–10 та циліндричним об'ємом трансформаторної підстанції міської мережі.

не за номерами будівель, структура статті про Пушкінську вулицю в Одесі може отримати наступну побудову [6]:

### 752. ПУШКІНСЬКА ВУЛИЦЯ, 18–20 ст. (містобуд.).

*Розташування вулиці. Історія трасування магістралі в перших проєктах міста, визначення її довжини і ширини, парцеляція кварталів на ділянки і поява будівель.*

*Розвиток забудови у подальшому (рис. 1). Характеристика споруд, що не збереглися, зокрема*



6. Житловий будинок  
на розі вулиць Пушкінська  
№ 21 і Жуковського, 1953.  
Загальний вигляд

*Характеристика просторового середовища між вулицями Грецька і Буніна, сформованого з непарного боку будівлями під № 11–15, а з парного — № 12–14.*

*Характеристика просторового середовища між вулицями Буніна і Жуковського, сформованого з непарного боку будівлями під № 17–21, а з парного — № 16–20.*

*Характеристика просторового середовища між вулицями Жуковського і Єврейська, сформованого з непарного боку будівлями під № 23–29, а з парного — № 22–24.*

*Характеристика просторового середовища між вулицями Єврейська і Троїцька, сформованого з непарного боку будівлями під № 31, 33, 35 та кутовою спорудою на вул. Троїцька № 24, а з парного — № 28–34.*

*Характеристика просторового середовища між вулицями Троїцька і Успенська, сформованого з непарного боку будівлями під № 37 і 41, а з парного — № 36 і 38–40.*

*Характеристика просторового середовища між вулицями Успенська і Базарна, сформованого з непарного боку будівлями під № 43–53, а з парного — № 42–50.*

*Характеристика просторового середовища між вулицями Базарна і Велика Арнаутська, сформованого з непарного боку будівлями під № 55–61, а з парного — № 52–58.*





8. Житловий будинок  
на розі вулиць Пушкінська  
№ 37 і Троїцька.  
Фрагмент фасаду

7. Житловий будинок  
на розі вулиць Пушкінська  
№ 37 і Троїцька, 1913–1914.  
Загальний вигляд

*Характеристика просторового середовища між вулицями Велика Арнаутська і Мала Арнаутська, сформованого з непарного боку будівлями під № 63–73, а з парного — № 60–68.*

*Характеристика просторового середовища між вулицями Мала Арнаутська і Пантелеймонівська, сформованого з непарного боку будівлями під № 75–83, а з парного — № 70–78.*

**752.1. Будинок 1884, де містилося Товариство авіації і повітроплавання України та Криму, працював Корольов С. П.** (архїт., іст.). Вул. Пушкінська, 29.

*Розташування колишнього особняка Анатра, збудованого за проектом Ф. Гонсіоровського. Аналіз об'ємно-просторової композиції, фасадів (рис. 2), розпланувальної структури та інтер'єру. Інформація про історичні події та діяльність видатного конструктора.*

**752.2. Будинок караїмського товариства, 1848** (архїт.). Вул. Пушкінська, 52.  
*Розташування споруди, збудованої за проектом К. Даллакві. Аналіз об'ємно-просторової композиції, фасадів, розпланувальної структури та інтер'єру.*

**752.3 Готель «Біржа», 1887, 1896** (архїт.). Вул. Пушкінська, 14.  
*Розташування споруди, збудованої за проектом В. Сгібнева і перебудованої архїт. В. Кабіольським; аналіз об'ємно-просторової композиції, фасадів, розпла-*



9. Житловий будинок на розі вулиць Пушкінська № 78 і Пантелеймоновська, 1883.  
Загальний вигляд

нувальної структури та інтер'єру.

**752.4. Готель «Брістоль» 1898–99, в якому проживали Драйзер Т., Барбюс А., Джермането Д., Бредель В., Вольф Ф., Бедний Д.** (архіт., мист., іст.). Вул. Пушкінська, 15.

*Розташування споруди, збудованої за проектом О. Бернардацці. Аналіз об'ємно-просторової композиції, фасадів (рис. 3), розпланувальної структури та інтер'єру. Інформація про історичних осіб, що в різний час зупинялись в готелі.*

**752.5. Єврейське училище, 1840-і рр.** (архіт.). Вул. Пушкінська, 26.

*Розташування навчальної споруди. Аналіз об'ємно-просторової композиції, фасадів, розпланувальної структури та інтер'єру.*

**752.6. Житловий будинок, 1-а пол. і кін. 19 ст.** (архіт.). Вул. Пушкінська, 1.

*Розташування прибуткового будинку Клеймана, збудованого за проектом Дж. Торічеллі і перебудованого архіт. Д. Мазировим; аналіз об'ємно-просторової композиції, фасадів, розпланувальної структури та інтер'єру.*

**752.7. Житловий будинок, 1835** (архіт.). Вул. Пушкінська, 6.

*Розташування будинку Ягницького, збудованого за проектом Ф. Боффо; аналіз об'ємно-просторової композиції, фасадів (рис. 4), розпланувальної структури та інтер'єру.*



10. Житловий будинок на розі вулиць Пушкінська № 2 і Ланжеронівська, 1835.

Загальний вигляд

**752.8. Житловий будинок, 1908** (архіт.). Вул. Пушкінська, 7.

*Розташування будинку Раллі, збудованого за проектом Ф. Кюнера і М. Безчачнова; аналіз об'ємно-просторової композиції, фасадів, розпланувальної структури та інтер'єру.*

**752.9. Житловий будинок, 1890-і рр.** (архіт.). Вул. Пушкінська, 12.

*Розташування будинку банківських службовців, збудованого за проектом Ю. Дмитренка; аналіз об'ємно-просторової композиції, фасадів, розпланувальної структури та інтер'єру.*

**752.10. Житловий будинок, 1878** (архіт.). Вул. Пушкінська, 16.

*Розташування прибуткового будинку Черепеннікова і виробничої споруди, збудованого за проектом Ф. Коклена; аналіз об'ємно-просторової композиції, фасадів, розпланувальної структури та інтер'єру.*

**752.11. Житловий будинок, 1849** (архіт.). Вул. Пушкінська, 19.

*Розташування прибуткового будинку Вучині, збудованого за проектом Ф. Моранді; аналіз об'ємно-просторової композиції, фасадів (рис. 5), розпланувальної структури та інтер'єру.*

**752.12. Житловий будинок, 1953** (архіт.). Вул. Пушкінська, 21, ріг вул. Жуковського, 16.

11. Житловий будинок  
на вул. Пушкінська № 13,  
1821. Загальний вигляд



*Розташування багатоквартирного будинку, збудованого за проектом Л. Павловської; аналіз об'ємно-просторової композиції, фасадів (рис. 6), розпланувальної структури та інтер'єру.*

**752.13. Житловий будинок, поч. 20 ст.** (архт.). Вул. Пушкінська, 22, ріг вул. Жуковського.

*Розташування прибуткового будинку Лемме, збудованого за проектом О. Бернардацці; аналіз об'ємно-просторової композиції, фасадів, розпланувальної структури та інтер'єру.*

**752.14. Житловий будинок, 1848** (архт.). Вул. Пушкінська, 22.

*Розташування прибуткового будинку Лемме, збудованого за проектом О. Колівича; аналіз об'ємно-просторової композиції, фасадів, розпланувальної структури та інтер'єру.*



12. Житловий будинок на  
вул. Пушкінська № 25, друга  
пол. 19 ст. Загальний вигляд



13. Житловий будинок на вул. Пушкінська № 5, 1881. Загальний вигляд

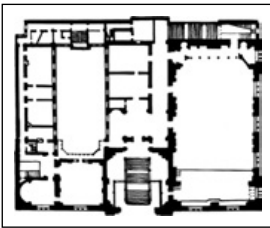
**752.15. Житловий будинок 2-а пол. 19 ст.** (архіт.). Вул. Пушкінська, 28.  
*Розташування прибуткового будинку Курле; аналіз об'ємно-просторової композиції, фасадів, розпланувальної структури та інтер'єру.*

**752.16. Житловий будинок, 1846** (архіт.). Вул. Пушкінська, 30.  
*Розташування прибуткового будинку, збудованого за проектом К. Даллакві; аналіз об'ємно-просторової композиції, фасадів, розпланувальної структури та інтер'єру.*

**752.17. Житловий будинок, 1910–11** (архіт.). Вул. Пушкінська, 33.  
*Розташування прибуткового будинку Шретера, збудованого за проектом В. Кабільського та Г. Шретера; аналіз об'ємно-просторової композиції, фасадів, розпланувальної структури та інтер'єру.*

**752.18. Житловий будинок, 1890-і рр.** (архіт.). Вул. Пушкінська, 34.  
*Розташування прибуткового будинку Шполянського, збудованого за проектом О. Бернардацці; аналіз об'ємно-просторової композиції, фасадів, розпланувальної структури та інтер'єру.*

**752.19. Житловий будинок, серед. 19 ст.** (архіт.). Вул. Пушкінська, 35.  
*Розташування прибуткового будинку Мармарино; аналіз об'ємно-просторової композиції, фасадів, розпланувальної структури та інтер'єру.*



14. Нова біржа на розі вулиць Пушкінська № 17 і Буніна, 1894–1899. Загальний вигляд

15. Нова біржа на розі вулиць Пушкінська № 17 і Буніна. План основного поверху

**752.20. Житловий будинок, 1913–14** (архіт.). Вул. Пушкінська, 37.

*Розташування прибуткового будинку Асвадунова, збудованого за проектом Л. Чернігова та Я. Гольденберга; аналіз об'ємно-просторової композиції, фасадів (рис. 7, 8), розпланувальної структури та інтер'єру.*

**752.21. Житловий будинок, кін. 19 ст.** (архіт.). Вул. Пушкінська, 42.



16. Обліковий банк на розі вулиць Пушкінська № 12 і Грецька, 1904–1906. Загальний вигляд

*Розташування прибуткового будинку Люмана; аналіз об'ємно-просторової композиції, фасадів, розпланувальної структури та інтер'єру.*

**752.22. Житловий будинок, 1840-і рр.** (архіт.). Вул. Пушкінська, 45.

*Розташування прибуткового будинку Перозіо, збудованого за проектом К. Даллакві; аналіз об'ємно-просторової композиції, фасадів, розпланувальної структури та інтер'єру.*

**752.23. Житловий будинок, 1880, 1903** (архіт.). Вул. Пушкінська, 46.

*Розташування прибуткового будинку Юфі, збудованого за проектом Е. Меснера; аналіз об'ємно-просторової композиції, фасадів, розпланувальної структури та інтер'єру.*

**752.24. Житловий будинок, 1840–1850, 1911** (архіт.). Вул. Пушкінська, 50.

*Розташування прибуткового будинку Максимовича, збудованого за проектом К. Даллакві і перебудованого архіт. І. Зальцбергом; аналіз об'ємно-просторової композиції, фасадів, розпланувальної структури та інтер'єру.*

**752.25. Житловий будинок, 1809** (архіт.). Вул. Пушкінська, 51.

*Розташування будинку; аналіз об'ємно-просторової композиції, фасадів, розпланувальної структури та інтер'єру.*

**752.26. Житловий будинок, кін. 19 ст.** (архіт.). Вул. Пушкінська, 54.

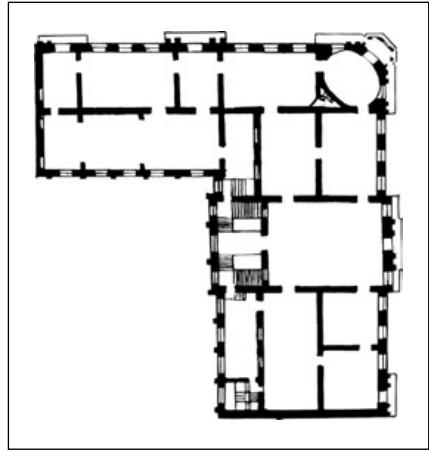
*Розташування прибуткового будинку Футрана; аналіз об'ємно-просторової композиції, фасадів, розпланувальної структури та інтер'єру.*



17. Палац на розі вулиць Пушкінська № 9 і Грецька, 1856–1858. Загальний вигляд



18. Палац на розі вулиць Пушкінська № 9 і Грецька. План першого поверху



19. Палац на розі вулиць Пушкінська № 9 і Грецька. План другого поверху





20. Палац на розі вулиць Пушкінська № 9 і Грецька. Вестибюль

**752.27. Житловий будинок, 1901** (архіт.). Вул. Пушкінська, 55.

*Розташування прибуткового будинку Зайченка, збудованого за проектом Р. Радбіля; аналіз об'ємно-просторової композиції, фасадів, розпланувальної структури та інтер'єру.*

**752.28. Житловий будинок, 1871** (архіт.). Вул. Пушкінська, 56.

*Розташування прибуткового будинку Костянтинівського, збудованого за проектом А. Вейтка; аналіз об'ємно-просторової композиції, фасадів, розпланувальної структури та інтер'єру.*

**752.29. Житловий будинок, поч. 20 ст.** (архіт.). Вул. Пушкінська, 58.

*Розташування прибуткового будинку Шпіра; аналіз об'ємно-просторової композиції, фасадів, розпланувальної структури та інтер'єру.*

**752.30. Житловий будинок, 1894** (архіт.). Вул. Пушкінська, 61.

*Розташування прибуткового будинку Шполянського, збудованого за проектом О. Бернардацці; аналіз об'ємно-просторової композиції, фасадів, розпланувальної структури та інтер'єру.*

**752.31. Житловий будинок, 1860-і рр.** (архіт.). Вул. Пушкінська, 64.

*Розташування прибуткового будинку, збудованого за проектом І. Фан-дер-*

*Шкрудта; аналіз об'ємно-просторової композиції, фасадів, розпланувальної структури та інтер'єру.*

**752.32. Житловий будинок, 1820-і рр., 1900** (архіт.). Вул. Пушкінська, 65.

*Розташування прибуткового будинку; аналіз об'ємно-просторової композиції, фасадів, розпланувальної структури та інтер'єру.*

**752.33. Житловий будинок, 1860** (архіт.). Вул. Пушкінська, 66.

*Розташування прибуткового будинку, збудованого за проектом Ф. Моранді; аналіз об'ємно-просторової композиції, фасадів, розпланувальної структури та інтер'єру.*

**752.34. Житловий будинок, серед 19 ст.** (архіт.). Вул. Пушкінська, 67.

*Розташування прибуткового будинку; аналіз об'ємно-просторової композиції, фасадів, розпланувальної структури та інтер'єру.*

**752.35. Житловий будинок, 1840** (архіт.). Вул. Пушкінська, 68.

*Розташування прибуткового будинку; аналіз об'ємно-просторової композиції, фасадів, розпланувальної структури та інтер'єру.*

**752.36. Житловий будинок, 1880-і рр.** (архіт.). Вул. Пушкінська, 73.

*Розташування прибуткового будинку, збудованого за проектом А. Вейтка і Д. Корницького; аналіз об'ємно-просторової композиції, фасадів, розпланувальної структури та інтер'єру.*

**752.37. Житловий будинок, 1911** (архіт.). Вул. Пушкінська, 74.

*Розташування прибуткового будинку, збудованого за проектом Н. Шульгіна; аналіз об'ємно-просторової композиції, фасадів, розпланувальної структури та інтер'єру.*

**752.38. Житловий будинок, 1840** (архіт.). Вул. Пушкінська, 76.

*Розташування прибуткового будинку; аналіз об'ємно-просторової композиції, фасадів, розпланувальної структури та інтер'єру.*

**752.39. Житловий будинок, 1878** (архіт.). Вул. Пушкінська, 78.

*Розташування прибуткового будинку, збудованого за проектом Ф. Гонсіоровського; аналіз об'ємно-просторової композиції, фасадів (рис. 9), розпланувальної структури та інтер'єру.*

**752.40. Житловий будинок, 1883** (архіт.). Вул. Пушкінська, 83.

*Розташування прибуткового будинку, збудованого за проектом Д. Корницького; аналіз об'ємно-просторової композиції, фасадів, розпланувальної структури та інтер'єру.*

**752.41. Житловий будинок 1835, в якому жили Аксаков І. С., Сосюра В. М.** (архіт., іст.). Вул. Пушкінська, 2.

*Розташування прибуткового будинку Маразлі, збудованого за проектом Ф. Боффо і відбудованого після Другої світової війни архіт. О. Копиловим; аналіз об'ємно-просторової композиції, фасадів (рис. 10), розпланувальної структури та інтер'єру. Інформація про життя й діяльність видатних літераторів.*



21. Палац на розі вулиць Пушкінська № 3 і Дерибасівська, 1870. Загальний вигляд

**752.42. Житловий будинок 1880, в якому жив Столярський П. С.** (архіт., іст.). Вул. Пушкінська, 8.

*Розташування прибуткового будинку Піткіса, збудованого за проектом А. Нісса; аналіз об'ємно-просторової композиції, фасадів, розпланувальної структури та інтер'єру. Інформація про життя й діяльність видатного музиканта.*

**752.43. Житловий будинок 1834, в якому жили і працювали Кольцов М., Нарбут В.** (архіт., іст.). Вул. Пушкінська, 11.

*Розташування прибуткового будинку Тальянського, збудованого за проектом Ф. Боффо; аналіз об'ємно-просторової композиції, фасадів, розпланувальної структури та інтер'єру. Інформація про життя й діяльність керівників ЮгРОСТА.*

**752.44. Житловий будинок 1821, в якому жив Пушкін О. С.** (архіт., іст.). Вул. Пушкінська, 13.

*Розташування прибуткового будинку Сікарда, відбудованого після Другої світової війни архіт. Л. Павловською та інж. В. Наливайком; аналіз об'ємно-просторової композиції, фасадів (рис. 11), розпланувальної структури та інтер'єру. Інформація про життя й діяльність великого російського поета.*

**752.45. Житловий будинок 2-ї пол. 19 ст., в якому жила Лябурб Ж.** (іст.). Вул. Пушкінська, 24.

*Розташування і стислий опис прибуткового будинку. Інформація про життя й діяльність революціонерки.*

**752.46. Житловий будинок 2-ї пол. 19 ст., в якому жив Педа П. М.** (архіт., іст.). Вул. Пушкінська, 25.

*Розташування прибуткового будинку Грубера, збудованого за проектом Ф. Гонсіоровського; аналіз об'ємно-просторової композиції, фасадів (рис. 12), розпланувальної структури та інтер'єру. Інформація про життя й діяльність українського поета.*

**752.47. Житловий будинок 1910, в якому жив Каришковський П. О.** (архіт., іст.). Вул. Пушкінська, 57.

*Розташування прибуткового будинку Хаджи-Хачинова, збудованого за проектом А. Мінкуса; аналіз об'ємно-просторової композиції, фасадів, розпланувальної структури та інтер'єру. Інформація про життя й діяльність українського історика.*

**752.48. Житловий будинок 1893, в якому жив Мінкус М. А.** (архіт., іст.). Вул. Пушкінська, 59.

*Розташування прибуткового будинку Раухвергера, збудованого за проектом Л. Влодека; аналіз об'ємно-просторової композиції, фасадів, розпланувальної структури та інтер'єру. Інформація про життя й творчість архітектора.*

**752.49. Житловий будинок 1881, де містився перший аероклуб** (архіт., іст.). Вул. Пушкінська, 5.

*Розташування прибуткового будинку Переца, збудованого за проектом Ф. Гонсіоровського; аналіз об'ємно-просторової композиції, фасадів (рис. 13), розпланувальної структури та інтер'єру. Інформація про діяльність громадської організації.*

**752.50. Іллінська церква Афонського подвір'я, 1896** (архіт.). Вул. Пушкінська, 68.

*Розташування культової споруди і житлових флігелів, збудованих за проектом Л. Прокоповича; аналіз об'ємно-просторової композиції, фасадів, розпланувальної структури та інтер'єру.*

**752.51. Нова біржа, 1894–99** (архіт., мист., іст.). Вул. Пушкінська, 17.

*Розташування громадської споруди, збудованого за проектом О. Бернардацці за участю скульпторів М. Молінарі, Л. Менціоне, художників Кассіолі, М. Карзіна; аналіз об'ємно-просторової композиції, фасадів (рис. 14), розпланувальної структури (рис. 15) та інтер'єру. Інформація про встановлення Б. Едуарсом бюста зодчого та виступи у філармонії видатних музикантів.*

**752.52. Обліковий банк, 1904–06** (архіт., мист.). Вул. Пушкінська, 12.

*Розташування фінансово-кредитної споруди, збудованої за проектом Ю. Дмитренка і відбудованої після Другої світової війни, в 1944 р., архітекторами Т. Ніколаї та Л. Павловською; аналіз об'ємно-просторової композиції (рис. 16), фасадів, розпланувальної структури та інтер'єру.*

**752.53. Одеське відділення Російсько-американської гумової мануфактури «Трикутник» 1910, де містилася редакція газети «Чорноморська комуна», працював**



22. Склад на розі вулиць Пушкінська № 31 і Єврейська, 1848. Загальний вигляд

**Леся Гомін** (архіт., іст.). Вул. Пушкінська, 32.

*Розташування виробничої споруди, збудованою за проектом В. Кундerta і Х. Бейтельсбахера; аналіз об'ємно-просторової композиції, фасадів, розпланувальної структури та інтер'єру. Інформація про діяльність установи та творчість українського письменника.*

**752.54. Особняк, 1883** (архіт.). Вул. Пушкінська, 27.

*Розташування будинку негоціанта Анатра, збудованою за проектом Ф. Гонсіоровського; аналіз об'ємно-просторової композиції, фасадів, розпланувальної структури та інтер'єру.*

**752.55. Особняк, 1910-і рр.** (архіт.). Вул. Пушкінська, 38.

*Розташування будинку Геймана; аналіз об'ємно-просторової композиції, фасадів, розпланувальної структури та інтер'єру.*

**752.56. Палац, 1856–58** (архіт., мист.). Вул. Пушкінська, 9.

*Розташування будинку негоціанта Абази, збудованою за проектом Л. Оттона; аналіз об'ємно-просторової композиції, фасадів (рис. 17), розпланувальної структури (рис. 18, 19) та інтер'єру (рис. 20).*

**752.57. Палац 1870, біля якого вбито М. І. Кангуна** (архіт., іст.). Вул. Пушкінська, 3.

*Розташування будинку Рафаловича, згодом Російського банку зовнішньої торгівлі, збудованою за проектом Ф. Гонсіоровського; аналіз об'ємно-просторової*



23. Товариство взаємного кредиту на вул. Пушкінська № 10, 1902–1903.  
Загальний вигляд

композиції, фасадів (рис. 21), розпланувальної структури та інтер'єру. Інформація про діяльність одеського революціонера.

**752.58. Палац 1856, де жив Маразлі Г. Г.** (архіт., іст.). Вул. Пушкінська, 4.

Розташування будинку негоціанта Маразлі, збудованого за проектом Л. Оттона; аналіз об'ємно-просторової композиції, фасадів, розпланувальної структури та інтер'єру. Інформація про господарчу і благодійну діяльність міського голови.

**752.59. Південноросійське товариство друкарської справи, 2-а пол. 19 ст.** (архіт.). Вул. Пушкінська, 18.

Розташування громадської споруди; аналіз об'ємно-просторової композиції, фасадів, розпланувальної структури та інтер'єру.

**752.60. Синагога бродська, 1863–70** (архіт.). Вул. Пушкінська, 20.

Розташування культової споруди і огорожі, збудованих за проектом О. Коло-

вича; аналіз об'ємно-просторової композиції, фасадів, розпланувальної структури та інтер'єру.

**752.61. Склад, 1848** (архит.). Вул. Пушкінська, 31.

*Розташування виробничої споруди Рабиновича, збудованої за проектом К. Даллакві і реконструйованої після Другої світової війни архіт. І. Портним для розміщення гуртожитку робітників заводу ім. Марті; аналіз об'ємно-просторової композиції, фасадів (рис. 22), розпланувальної структури та інтер'єру.*

**752.62. Товариство взаємного кредиту, 1903** (архит., мист.). Вул. Пушкінська, 10.

*Розташування фінансово-кредитної споруди, збудованої за проектом О. Бернардацці і відбудованої після Другої світової війни, 1948 р., архіт. Д. Ліхтенштумлем; аналіз об'ємно-просторової композиції, фасадів (рис. 23), розпланувальної структури та інтер'єру.*



24. Управління землеробства і державного майна на вул. Пушкінська № 44, серед. 19 ст. Загальний вигляд

**752.63. Трансформаторна підстанція міської мережі, 1880-і рр.** (архит.). Вул. Пушкінська, ріг вул. Грецька.

*Розташування виробничої споруди; характеристика об'ємно-просторової композиції.*

**752.64. Управління землеробства і державного майна серед. 19 ст., в якому жив Липський В. І.** (архит., іст.). Вул. Пушкінська, 44.

*Розташування адміністративної споруди, збудованої за проектом К. Даллакві; аналіз об'ємно-просторової композиції, фасадів (рис. 24), розпланувальної структури та інтер'єру. Інформація про діяльність видатного вченого.*

Статтю про пам'ятку містобудування, тобто забудову Пушкінської вулиці, слід проілюструвати схемою генерального плану з відзначенням будівель-пам'яток (за взірць можна використати подібні ілюстрації в тому Зводі пам'яток Києва), а також розгортками парного і непарного боків забудови. Їх систему належить ще розробити, аби читач за можливістю отримав одночасно чітке уявлення щодо окремих просторових відрізків. Для ілюстрування розвитку забудови бажано навести гравюри і старовинні світлини; те саме стосується і споруд, які не збереглись. Також можна навести три—п'ять панорамних зображень сучасного стану.

Довідки про окремі пам'ятки архітектури ілюструються традиційними загальним виглядом і планом. Низка об'єктів вимагає доповнення у вигляді

зображень інтер'єру, внутрішніх дворів, скульптур, бюстів, розписів, кресленика розрізу (наприклад, № 752.50 і 752.60), фрагментів фасаду. Пам'ятку історії (№ 752.45) можна проілюструвати лише загальним виглядом і зображенням меморіальної дошки.

\* \* \*

Всі натурні фотознімки, кресленики і малюнки виконані автором статті. На низці малюнків, аби відобразити пластику декоративних елементів і характер фасадних композицій, свідомо не зображені численні дерева на першому плані.

1. Методические указания по подготовке материалов Свода памятников истории и культуры народов СССР. — М., 1986.
2. Звід пам'яток історії та культури України: Київ. Енциклопедичне видання / Відп. ред. П. Тронько. — Київ, 1999. — Кн. 1., ч. 1. — С. 160–161, 169–170, 250–254.
3. Про сутність і дефініції пам'яток архітектури та містобудування докладніше див.: *Тимофієнко В. І.* Шерега визначень пам'яток архітектури і особливості їх розуміння // Теорія та історія архітектури і містобудування — Київ, 1998. — Вип. 3. — С. 117–131; *Тимофієнко В. І.* Містобудівні пам'ятки: Їх визначення і форми існування // Региональные проблемы архитектуры и градостроительства: Сб. науч. тр. — Одесса, 1999. — С. 96–100; *Тимофієнко В. І.* Охорона культурної спадщини та проблеми забудови центрів сучасних міст // Художня культура. Актуальні проблеми: Наук. вісник. — Київ, 2004. — Вип. 1. — С. 91–106.
4. Звід пам'яток історії та культури України: Київ ... — С. XXII.
5. Методические указания по подготовке материалов Свода ... — С. 47.
6. Порядковий номер «752» взятий довільно.
7. Кресленик зберігається в фондах Одеського державного історико-краєзнавчого музею.