

Ольга МИХАЙЛИШИН, Мар'ян СМОЛИН

АРХІТЕКТУРНИЙ КОМПЛЕКС ВОЛИНСЬКИХ ТОРГІВ У РІВНОМУ 1930–1938 РОКІВ

Протягом 1919–1939 рр., коли значна частина історичної Волині перебувала у складі Польської держави — II Речі Посполитої, відбулося активне включення регіону в її суспільне і господарське життя. Це були роки промислового «буму», коли на теренах як Європи та Польщі, так і Волині, започатковувалася діяльність промислово-ремісничих і сільськогосподарських виставок, які стали одним з важливих стимулів розвитку як окремих країн, так і регіонів. Рівень, масштаби проведення подібних заходів та їх тематика суттєво різнилися.

Одними з найбільших були Східні Торги у Львові, започатковані 1921 р., Поморська Виставка сільського господарства і промисловості в Грудзьондзі (Grudziądz) 1925 р., Виставка «Веркбунду» у Вроцлаві, загальнодержавна виставка у Познані 1929 року. Організатори кожної з них прагнули продемонструвати шляхи вирішення економічних, соціальних проблем, завдань у галузі культури, пропонуючи архітектурні засоби як одні з найдійовіших (ідеалізація ролі архітектури у першій чверті XX ст. при вирішенні суспільних проблем загальновідома). Саме тому виставка у Вроцлаві була присвячена проблемі дефіциту загальнодоступного житла, підвищенню рівня комфортності проживання у містах, відображаючи західноєвропейські (німецькі) містобудівні та стилістичні тенденції. Познанська виставка, хоча і мала характер промислової, вирізнялась оригінальним підходом до розпланування виставкових теренів і спробами використати нову стилістику в образному вирішенні павільйонів, що викликало неоднозначні оцінки архітекторів-сучасників. Східні Торги у Львові стали продовженням започаткованих ще 1894 р. виставкових акцій. Тут гармонійно поєдналися естетика паркових пейзажів з еkleктичним романтизмом і строгою простотою нових павільйонів, які були ніби „нанизані» на композиційну вісь — головну алею [1, с. 246–252].

Безумовно, що Волинь як новоприєднаний 1921 р. і економічно відсталий, порівняно з іншими, навіть східними, землями Польщі, регіон, не могла претен-

дувати на аналогічні загальнодержавні акції. Однак ці терени мали значний природно-рекреаційний і сільськогосподарський потенціал. Використання переваг краю: розробка родовищ природного каменю, стимулювання розвитку рослинницької і тваринницької галузей господарства, ремесел, туризму сприяли б включенню Волині в загальнопольський економіко-господарський контекст.

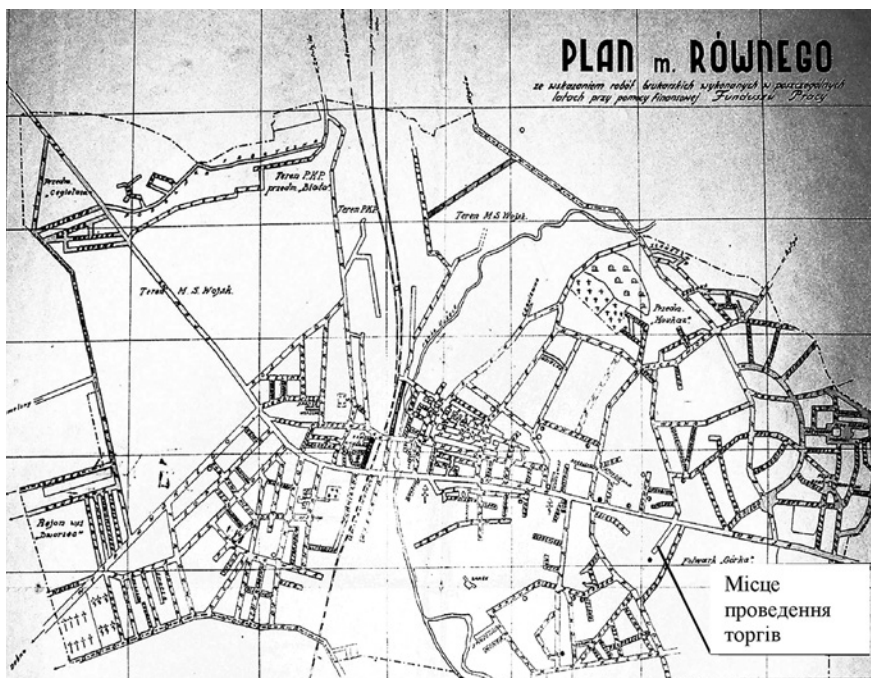
Волинські торги у Рівному повинні були стати каталізатором усіх названих процесів і своєрідною рекламою для залучення в регіон інвестицій різного походження. На межі 1920–1930-х рр. місто було найбільшим на Волині і налічувало майже 40 000 мешканців [2, с. 27]. Організатори відзначали також дуже вигідне географічне розташування цього населеного пункту: на перехресті залізничних шляхів, які поєднували північ з півднем (Рига–Вільнюс–Львів–Бухарест) та захід зі сходом (Варшава–Здолбунів–Шепетівка, Київ–Одеса–Чорне море). Саме Рівне повинно було стати стартовим пунктом для «експансії Польщі на Схід», налагодження господарських і торгових відносин з Радянським Союзом. Загальновідомо, що і на території СРСР проводились виставки подібного характеру: найвідоміші — Всеросійська сільськогосподарська і кустарно-промислова виставка у Москві 1923 р. та Всесоюзна сільськогосподарська виставка 1939 р., яка стала постійно діючою.

Отже, торкнемося окремих сторінок історії Волинських торгів, які відіграли важливу роль як в економічному, соціальному, так і в культурному житті краю. Про їх розвиток дізнаємося переважно з архівних [3; 4; 8] та опублікованих джерел — путівників, що видавалися за результатами кожної наступної виставки [10; 11], та статей у тогочасній регіональній пресі [6; 9].

Для розташування експозиції виставки була виділена ділянка на території парку Любомирських, що примикала до південної сторони головної вулиці міста — 3-го Мая (зараз — вул. Соборна) (рис. 1). Саме тут протягом наступних років сформувався невеликий, але унікальний на теренах Волині архітектурно-містобудівний комплекс.

Перші Волинські торги [3] відбулися у Рівному восени 1930 р. і мали характер локальної промислової та ремісничої виставки. Основними її експонатами була продукція місцевих — рівненських — виробників. У зв'язку з високим рівнем зацікавлення з боку відвідувачів виставки (до числа яких належали не тільки мешканці міста та наближених населених пунктів, але й віддаленіших районів), було прийняте рішення про проведення таких імпрез щорічно.

Друга та третя виставки, які в 1931 та 1932 рр. проводились під назвою «Великі Ровенські торги», засвідчили, що їх проведення стало важливою подією в господарському житті Західної Волині. Відбулося поступове структурування виставки та виокремлення найважливіших розділів: власне виставка, торгівля, навчання. Перший з них репрезентували сільськогосподарську техні-



1. План міста Рівне із нанесенням місця проведення торгів за даними Державного архіву Рівненської області (ДАРО, ф. 31, оп. 1, спр. 3965)

ку, обладнання для млинів, продукцію текстильного виробництва, килимарства, декоративне мистецтво, хімічні та фармацевтичні препарати, парфумерію, годинники тощо. Були укладені перші контракти з продажу продукції бджільництва, конярства, великої рогатої худоби. Презентували себе і сільськогосподарські школи, організовані за допомогою Люблінської Торгово-промислової палати. Загальний оборот кожної з виставок становив понад 6 000 злотих.

Четверті Торги, що з 1933 р. отримали назву «Волинські Торги в Рівному», були організовані міською управою і проходили під протекторатом Волинського воєводи Г. Юзевського. Саме з цього часу Торги вийшли на регіональний рівень, перетворюючись на великий волинський ярмарок, продовжуючи традиції славних колись київських, бердичівських і дубнівських контрактів. Крім звичної вже продукції сільського господарства та місцевої промисловості, тут були представлені крупні фірми з Угорщини, Чехословаччини, Австрії. Загальна кількість учасників Торгів досягла 268, її відвідали майже 50 тисяч чоловік.

Наступні, *н'яті*, Торги 1934 р., що тривали протягом чотирнадцять днів (усі попередні — лише вісім), стали ще й осередком проведення етнографічних свят. Великої популярності набуло свято обжинок, в яких на цей час взяли участь 15 тисяч мешканців Волині; в рамках цього фестивалю були продемонстровані не тільки традиції й обряди, пов'язані із завершенням збору врожаю, але й чудовий святковий народний одяг.

Кожна наступна виставка привертала до себе все більшу увагу зі сторони як виробників, так і бажаючих придбати продукцію, навіть не зважаючи на більш жорсткі умови відбору учасників. Так, на *шостих* Торгах Волинських 1935 р. організатори надавали перевагу тим, які готові були продемонструвати промислову продукцію необхідну для Волинського регіону й виготовлену саме тут. Зі збільшенням кількості учасників ярмаркові терени розбудовувались. Про волинську імпрезу 1935 р. розповіли 93 всепольські друковані видання. З метою популяризації регіону було проведено фотовиставку та виставку, присвячену туристичним можливостям краю.

До початку роботи наступних, *сьомих* Торгів 1936 р., було визначено період їх щорічного проведення — між 8 та 30 вересня.

За своїм розмахом виставка була найбільшою з усіх, що проводилися раніше: до них долучилися 325 учасників — 110 з Рівного, 84 — з Рівненського повіту, 43 — з Волинського воєводства, 88 — з інших воєводств. Завдяки пропаганді Торгів, яка активно проводилася в польській пресі (опубліковано 595 статей та оголошень у 90 виданнях), та широкій номенклатурі їх розділів, інтерес був надзвичайно великим: Торги відвідало більше 95 тис. осіб, 621 екскурсійна група (більше 21 тис. осіб). Про визнання Волинських Торгів у Рівному як події для економічного розвитку регіону свідчив і приїзд делегації з Познані, де проводились подібні виставки, та представників Люблінської торгово-промислової палати з метою налагодження господарських зв'язків.

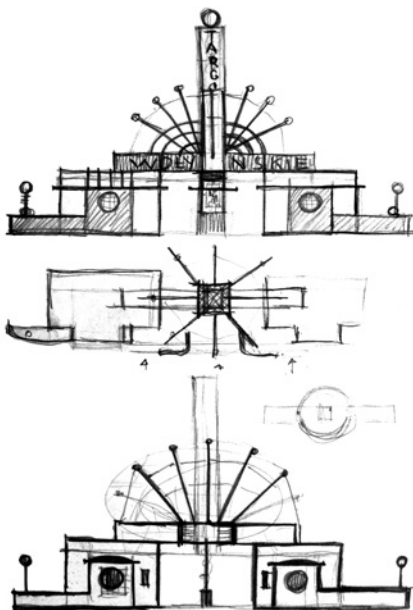
Протягом 1936 р. на незабудованих ділянках були споруджені ще ряд павільйонів вже для *восьмих* Волинських Торгів 1937 року.

Дев'ятий ярмарок 1938 р. зібрав 294 учасники. Протягом двох тижнів його відвідали понад 106 тис. чоловік, серед яких були гості з Вільна (зараз — Вільнюс, Литва) і Полоцька, Львова, Познані, Любліна, Мінська, Бреста, Лодзі, Гдині. Організатори планували вивести десятки, ювілейні, Волинські торги в Рівному на новий рівень — загальнопольський, оскільки протягом останніх трьох років були налагоджені контакти у торговельній і господарській сферах з центральними і західними регіонами Польщі. Керівництво Волинського воєводства закликала повітових старост, президентів і бургомістрів міст більш активно організовувати екскурсії на Торги, до відвідування Рівного залучати купців, ремісників, сільськогосподарських виробників, а також школярів для якнай-

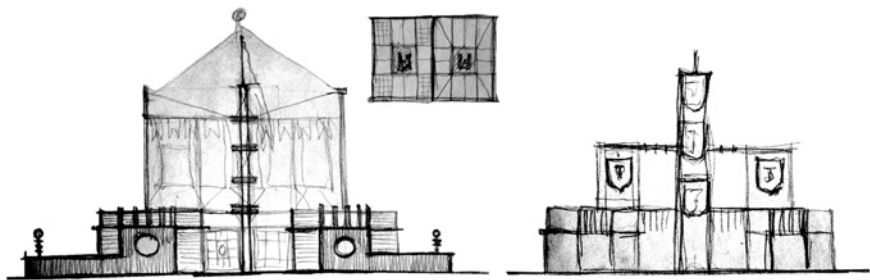
ширшого ознайомлення з досягненнями господарства Волині. Однак, за умов зміни політичної ситуації у Східній Європі восени 1939 р. (початок Другої світової війни) цим планам не судилось бути реалізованими.

Як свідчать архівні документи, на момент відкриття перших Волинських торгів наприкінці серпня 1930 р. було зведено всі передбачені програмою стаціонарні павільйони для експонування продукції фірм, сільгоспвиробників та ремесел. Завершення першого етапу забудови виставкових територій ознаменувало видання альбому з вміщеними у ньому фотографіями усіх новоспоруджених будівель [4, арк. 15], який організатори планували вручити Волинському воєводі. Про значення архітектурного оформлення торгів свідчило введення до штату організаційного комітету посади головного архітектора, на яку був призначений інженер Карчевський [4, арк. 1]. Затвердження проекту головного павільйону відбувалось за конкурсом на спеціальному засіданні президії оргкомітету: перемогла проектна пропозиція архітектора Симона Сидорчука як естетично виразна та конструктивно обґрунтована [4, арк. 2]. Збереглися й непрямі згадки про існування генерального плану забудови території, відповідно до якого виставкові споруди розташовувались на місцевості. Будівництво велось силами учасників виставки, які попередньо повинні були представити на розгляд виставкового комітету детальні проекти павільйонів та отримати дозвіл на будівництво у будівельному відділі магістрату Рівного [4, арк. 39–40]. Забудова являла собою оригінальний комплекс споруд, зведених у «регіональному» стилі та в стилі конструктивізм, що пропагувався і домінував на той час у Західній Європі та Польщі. Наступного, 1931-го року, для гармонізації середовища частину павільйонів оздобили, змінивши декоративне вирішення фасадів.

Очевидно, що концепція оформлення головного входу Волинських торгів обговорювалася організаторами й архітекторами, задіяними до проектування виставкового комплексу. Варіантів існувало декілька. Віднайдені ескізи демон-



2-а. Ескізне вирішення входів
(ДАРО, ф. 31, оп. 1, стр. 859)



2-б. Ескізне вирішення входів (ДАРО, ф. 31, оп. 1, стр. 859)

струють прагнення звернути увагу відвідувачів, застосувавши лаконічні форми нової архітектури в комбінації з металевими щоглами на розтяжках. Геометричну строгість утвореної структури пропонували пом'якшити різнокольоровими прапорцями (рис. 2-а, 2-б).

Однак, до реалізації була прийнята ідея акцентування регіонального характеру виставки й її сільськогосподарського профілю. «Фасад» комплексу, зорієнтований в сторону головної вулиці міста, формували дві будівлі, що репрезентували характерні зразки волинської маломістечкової забудови та на 2 родного житла: павільйон «Кременецький дворець» (збудований 1935 р. [3, арк. 5]) і вхідний павільйон відповідно.

Генеральний план торгів був відкоригований у середині 1930-х рр.¹ (рис. 3), очевидно, до VII Волинських торгів 1936 р., коли були здійснені радикальні зміни у просторовій структурі. До терену парку Любомирських (на той час — міського парку), де у попередні роки проводилась виставка, необхідно було приєднати сусідні відкриті ділянки з огляду на бажання учасників (Кременецького ліцею, Ремісничої палати в Луцьку, фірми «S.A. Vacon Export» з м. Гнезно та ін.) збудувати нові сучасні павільйони. Для цього Рівненський магістрат виділив ділянку площею 3,5 га (колишня територія однієї з міських торгових площ), що примикала до зайнятої Торгами і розташувалась у східному напрямку вздовж головної вулиці Рівного — 3-го Мая. Дві ділянки поєднали між собою широким мостом, збудованим над вулицею Стрілецькою.

Роль головної композиційної осі паркової частини торгів відіграла широка алея, що розділяла її на дві нерівних за площею ділянки і була зорієнтована на головну магістраль міста. Значний ухил рельєфу західної частини, спрямований у північному напрямку, — до вхідного павільйону, — зумовив живо-

¹ Віднайдена лише його копія з нанесенням плану електрифікації території Волинських торгів у Рівному [5].

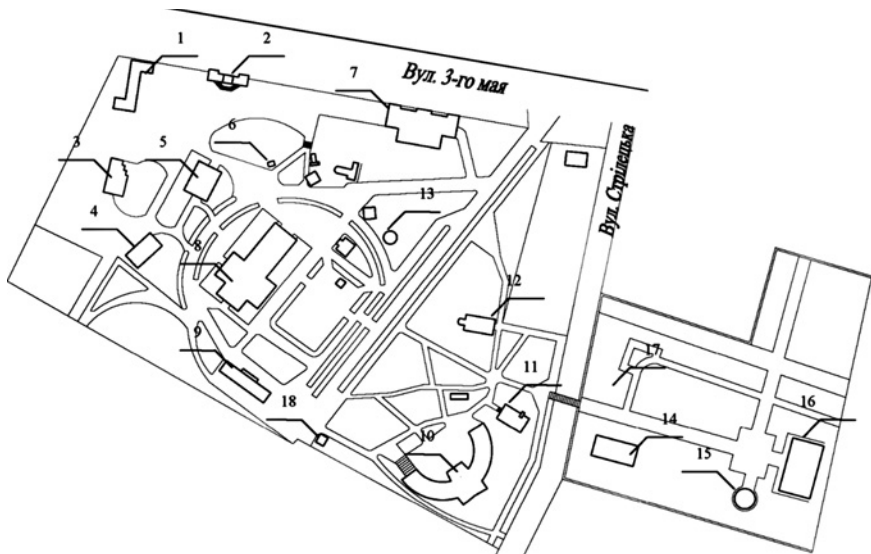
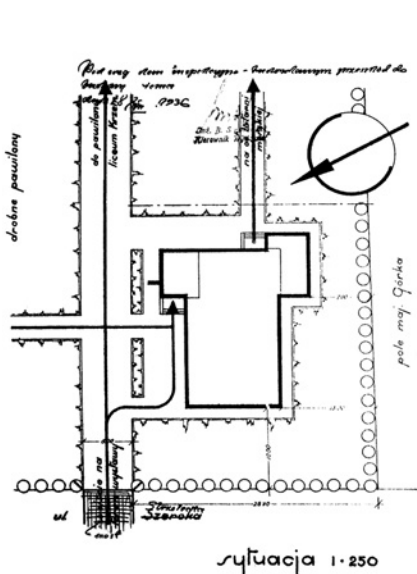
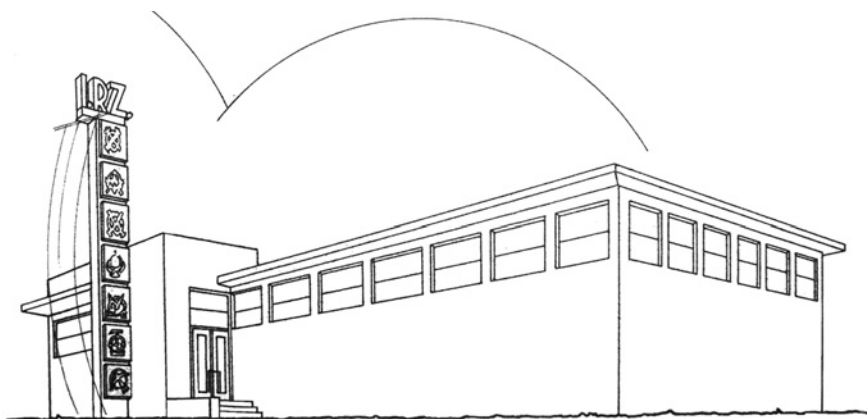


Схема генерального плану торгів (ДАРО, ф. 31, оп. 1, спр. 3981):

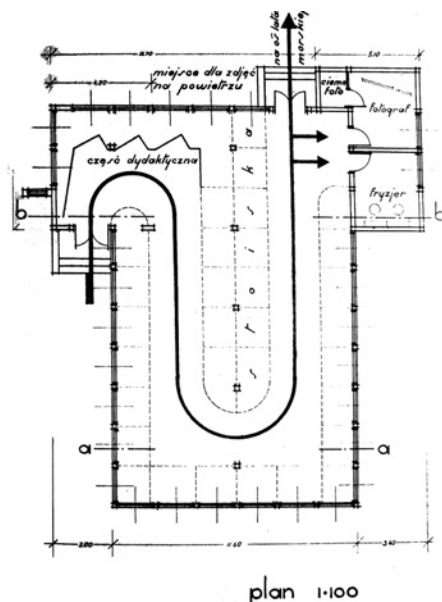
- 1 — павільйон № 1; 2 — павільйон № 24 (Вхідний); 3 — павільйон № 3;
4 — павільйон № 5; 5 — павільйон № 6; 6 — павільйон редакції тижневика
«Волинь»; 7 — павільйон «Кременецький дворець»; 8 — павільйон № 7;
9 — павільйон № 8; 10 — павільйон № 10; 11 — павільйон № 12; 12 — павільйон
№ 14 «Ліги охорони державних кордонів (Л.О.Р.Р.)»; 13 — павільйон Кременецького
ліцею; 14 — павільйон Ремесла ремісничої палати з м. Луцьк; 15 — павільйон
Морської і Колоніальної ліги; 16 — павільйон Кременецького ліцею; 17 — місце
павільйону фірми «S.A. Vacon Eksport»; 18 — павільйон Спілки виробників молока

писний характер розпланування території й вільне розташування павільйонів. Криволінійні контури однієї з найширших алей підкреслювали характер рельєфу, підводячи відвідувачів до верхньої тераси з розташованим тут головним павільйоном № 7 Тютюнової монополії (зведеним 1935 р. у конструктивізмі). Ця будівля була найбільшою з-поміж усіх інших на Торгах, виділялась як єдина збудована з клінкерної цегли, що оздоблена нікельованими деталями. Усі інші виставкові споруди були дерев'яними.

Відведена під забудову нова територія (а це 1,5 га) була розпланована за генеральним планом, розроблена авторським колективом у складі архітектора Юргелевіча з Луцька та художньої комісії в особах Александра Єнджеєвського (Jędrzejewskiego) та Ядвіги Пшерадської (Przeradzkiej) — декораторів Волинського театру; решта території призначалась для проведення різноманітних



ситуація 1:250



plan 1:100

4. Проект павільйону «I.R.Z» (ДАРО, ф. 31, оп. 2, спр. 3957)

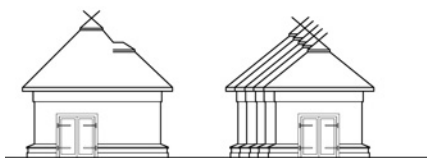
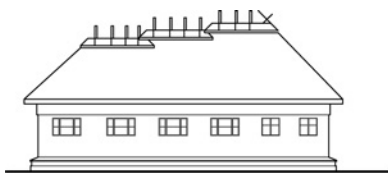
заходів, змагань, з'їздів селян [3, арк. 9]. Таким чином, всі вищезначені установи та фірми збудували на новому терені власні виставкові будівлі. «Волинські ремісничі відомості» [6, с. 4] повідомляли, що новітні за виглядом, значні за площею павільйони, звели всього за чотирнадцять днів. Перший з них — павільйон Ремесла ремісничої палати з Луцька, розташований одразу за мостом,

— був збудований за проектом луцького архітектора С. Словіковського, являв собою яскравий зразок вирішення композиції об'єму як динамічного поєднання рівновеликих паралелепедів, прорізаних стрічковими вікнами. За вертикальний акцент-домінанту слугувала одинадцятиметрова башта каркасної структури, оздоблена сімома емблемами ремесел та увінчана масивними літерами абrevіатури назви павільйону «I.R.Z» (рис. 4). Одразу за цією будівлею, на найвищій точці місцевості Морська і Колоніальна ліга спорудила павільйон-символ заввишки 15 м у вигляді морського маяка з прожекторами і оглядовим майданчиком (рис. 5), звідки відкривався чудовий вид не тільки на виставкові терени, але й на все місто. Перспективу центральної алеї замикав монументальний павільйон Кременецького ліцею. Головний вхід в будівлю розташовувався на осі чолового фасаду, чим підкреслювалось строга симетричність усієї брили споруди. Крім того, поряд розташовувався невеликий рекламний павільйон Дубенського представництва фірми «S. A. Bacon Eksport», кемпінг — дерев'яні збірно-розбірні будиночки для організації літнього відпочинку, виготовлені в с. Оржів, Веселе містечко та невеликі кіоски дрібних підприємств.

Деякі зміни відбулися також у структурі забудови старої — паркової — частини виставки Так, на місці павільйону № 1, зведеного за проектом архітектора С. Сидорчука ще 1930 р., коштом міської влади Рівного за проектом А. Єнджеєвського та Я. Пшерадської був збудований новий, призначений для розташування пошти та поліцейського відділку [3, арк. 9]. Оригінальний спосіб реклами продукції віднайшли представники видобувних підприємств в Янові Долині (зараз — с. Базальтове Рівненської області) та с. Клесів: відкритий майданчик одразу за вхідним павільйоном був замощений базальтовою та гранітною бруківкою. Неподаляк від головного павільйону з'явився і невеликий павільйон редакції тижневика «Волинь» з Луцька (рис. 6), у вирішенні якого яскраво проявились елементи народної волинської архітектури. Павільйон № 2



5. Павільйон Морської і Колоніальної ліги, фото (Arbium Dokumentacji Mechanicznej w Warszawie, sysn. I-G-5571-3)



7. Павільон № 2

6. Павільон редакції тижневика
«Волинь». Поштівка 1930-х рр.

мав дуже оригінальне розпланувальне й об'ємне рішення: виконаний у «регіональному» стилі, він представляв у перспективному скорочення фрагмент забудови волинського села — тут експонувалась продукція місцевих народних промислів (рис. 7). Кресленики павільйону № 6 та його фото свідчать про достатньо вдалу спробу представити нову стилістику будівлі у нехарактерному матеріалі — дереві (рис. 8-а, 8-б). У цьому випадку вертикально встановлені дошки обшивки органічно підкреслили загальний ритм, симетрію та дещо сухувату регулярність композиції площин, з яких сформовано головний фасад. За незвичний образ будівлю називали «прибульцем з заходу» [3, с. 50].

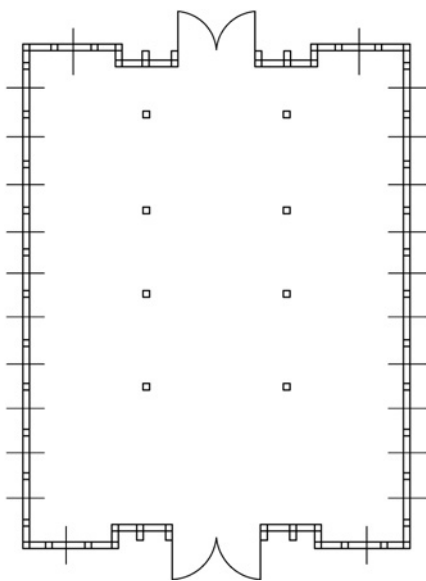
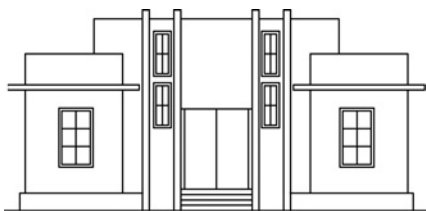
Домінантою паркової частини виставкових теренів на схід від головної алеї став збудований 1936 р. павільйон № 10 (рис. 9) з представництвом і експозицією Міської управи Рівного, туристичних фірм, зокрема Польського краєзнавчого товариства. Постановка будівлі на діагональній осі симетрії території Торгів і орієнтація на головний вхід підкреслювала її значимість. Класицистична розпланувальна схема павільйону з двома симетрично розташованими бічними крилами, що утворювали півциркульний об'єм і напівзамкнений простір перед ним, поєднувалась з архітектурною лапідарністю фасадів. Раціоналістичні за стилістикою павільйон № 12 з експозицією промислових виробів

та павільйон № 14 — Ліги охорони державних кордонів (Л.О.Р.Р.), розташовані неподалік, завершували формування ансамблю будівель паркової частини Волинських торгів.

Підготовчі роботи до проведення восьми Волинських Торгів 12–26 вересня 1937 р. в основному обмежилися деякою перебудовою існуючих споруд на території виставки (зокрема розширений «Кременецький дворек») та їх ремонтом, але значною мірою зосередились на благоустрої. Так, у парковій частині території було прокладено водогін з метою підвищення рівня санітарного стану в павільйонах і навколо них, забезпечення учасників виставки водою, полегшення проведення садово-паркових робіт (було висаджено двісті декоративних дерев і кущів та 7 тисяч квіткових рослин). Водогін забезпечував водою і «кольоровий» водограй, розташований перед павільйоном № 10, — окрасу всієї території. На квітнику поряд з павільйоном № 7 була встановлена декоративна скульптура у вигляді жіночої фігури [3, с. 13]. Окрім того, вся виставкова територія була оснащена електричним освітленням, що поживило життя на теренах Торгів у вечірні години. На території функціонував також літній театр, танцювальний майданчик, декілька ресторанів і кафе.

Оздоблювальні роботи здійснювалися під керівництвом Художньої комісії, представленої вже згадуваними художниками А. Єнджеєвським та Я. Пшерадською. Фахівці працювали над декоруванням павільйону № 10, фресковим розписом головного фасаду павільйону № 12; за їх ескізами були виготовлені емблеми Волині для залізничного вокзалу, споруджено вздовж головної вулиці міста тридцять стовпів для закріплення знамен.

На жаль, більшість проєктів павільйонів, які вдалося віднайти, анонімні, а про



8-а. Павільйон № 6. Кресленник фасаду і плану (ДАРО, ф. 31, оп. 2, спр. 3957)

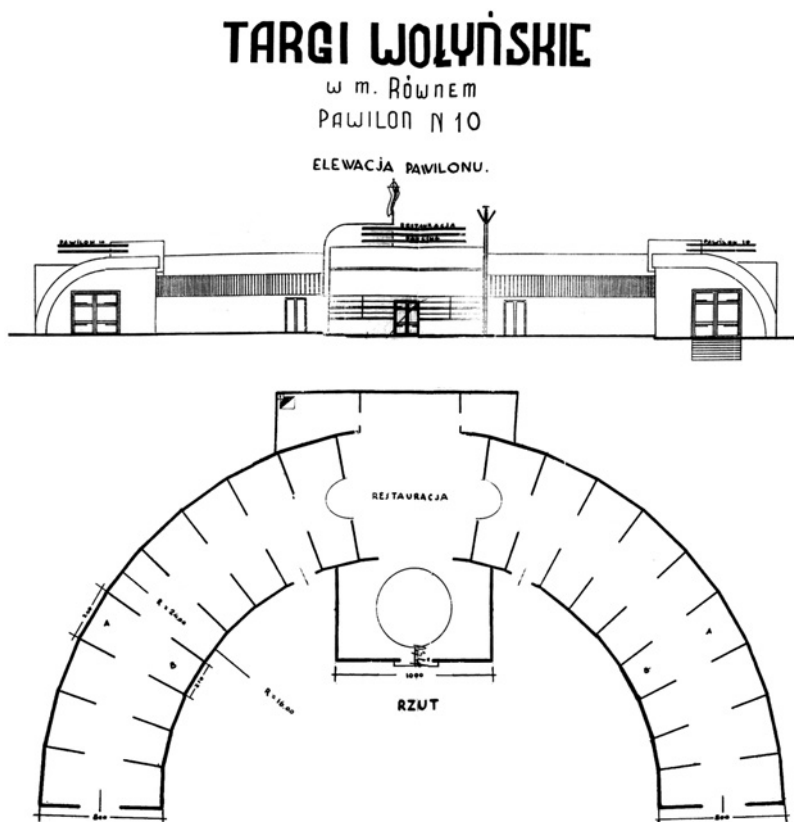


8-6. Павільйон № 6. Фото (Archiwum Dokumentacji Mechanicznej w Warszawie, sygn. I-G-5571-3)

зовнішній вигляд частини з цих будівель свідчать лише загальні описи, що містяться в рефератах Волинських Торгів, укладених їх дирекцією. Так, відомо, що поряд з найбільшими виставковими будівлями, зокрема, головним павільйоном та «Кременецьким дворечком», розташовувалися ще декілька невеличких ефектного вигляду об'єктів. Цікавий за формою павільйон у вигляді скарбнички був рекламою Волинських комунальних ощадних кас; в оригінальній «гострокутній» будівлі розташовувалась виставка польських виноградних вин; а поряд у власному павільйоні демонструвала продукцію кондитерська фабрика «Бранка» [3, с. 61].

До сьогоденних днів не зберігся жодний з павільйонів. Недовговічні дерев'яні будівлі не пережили період воєнного лихоліття. Останні сліди Волинських торгів були стерті в процесі реконструкції міського парку та розбудови міста Рівного у середині минулого століття.

Говорячи про значення Волинських торгів для розвитку міста Рівне та пошавлення архітектурно-будівельної діяльності на теренах Волині, можемо зробити декілька висновків. По-перше, розпланування і забудова типологічно нового для свого часу і міста просторового утворення — регіональної виставки — стало у 1930-х рр. новим досвідом для архітектурної громадськості краю. По-друге, спроба гармонійно поєднати в одному комплексі стилістично різні об'єкти — національну традицію і європейський модернізм — озна-



9. Павільйон № 10 (ДАРО, ф. 31, оп. 2, спр. 3957)

менувала прагнення авторів наблизити Волинь до новацій, запроваджуваних в архітектурній практиці Польщі та Європи без втрати архітектурної самобутності регіону. По-третє, якість благоустрою виставкової території й її інженерне обладнання були взірцем виконання такого виду робіт, давали поштовх до підвищення рівня комфортності проживання у містах, указуючи шляхи створення повноцінних рекреаційних зон в містах і містечках Волині.

1. *Cielątkowska R.* Architektura i urbanistyka Lwowa II Rzeczypospolitej // *Okolice Kultury.* — Zblewo, 1998.

2. *Drugi Powszechny Spis Ludności z dn. 9.XII.1931.* — Warszawa, 1938.

3. Матеріали 7-ї та 9-ї Волинських ярмарків (реферат директора, огляд преси). 1936 р., 1938 р. //

Державний архів Рівненської області (далі — ДАРО), ф. 31, оп. 1, спр. 3275.

4. Протоколи засідань Президента виставкового комітету Волинських ярмарків, 1930 р. // ДАРО, ф. 31, оп. 1, спр. 1291.

5. *Прищена О.* Вулицями Рівного: Погляд у минуле. — Рівне, 2006.

6. VII Targi Wołyńskie w Równem // Wołyńskie Wiadomości Rzemieślnicze. — 1936. — № 8/9.

7. *Поліщук Я.* Рівне: Мандрівка крізь віки. — Рівне, 1998. — С. 137.

8. Вказівки і звіти дирекції Волинських ярмарків за 1934–1935 рр. // ДАРО, ф. 31, оп. 1, спр. 2695.

9. O Targach Wołyńskich // Wiadomości Urzędowe Zarządu miejskiego w Równem. — 1936. — № 10. — S. 1–9.

10. Wielkie III Targi Rówieńskie. — Rywne, 1932.

11. Przewodnik po VIII Targach Wołyńskich w Równem. — Warszawa, 1937.

12. Arhiwum Dokumentacji Mechanicznej w Warszawie (ADM w Warszawie), sygn. I-G-5567-1.

13. Там само. — Sygn. I-G-5567-3.

14. Там само. — Sygn. I-G-5568.

15. Там само. — Sygn. I-G-5570-1.

16. Там само. — Sygn. I-G-5571-3.

17. Там само. — Sygn. I-G-5572.

18. Там само. — Sygn. I-G-5575.

19. Там само. — Sygn. I-G-5576.

20. ДАРО, ф. 31, оп. 1, спр. 859.

21. Там само, спр. 3965.

22. Там само, спр. 3981.

23. Там само, оп. 2, спр. 3957.

Ольга МИХАЙЛИШИН, Мар'ян СМОЛИН

Архітектурний комплекс Волинських торгів у Рівному 1930-1938 років

Проведено дослідження історії створення Волинських торгів у м. Рівне. Зроблено спробу систематизації забудови комплексу в структурі міського середовища. Визначено стилістичні й об'ємно-розпланувальні особливості будівель Торгів.

Olga MIKHAILISHIN, Maryan SMOLIN

Architectural Complex "Volyn Fair" in Rivno in 1930-1938

The history of creation of "Volyn Fair" in Rivne is carried out. The following carried out researches is made ordering expansion of complex building in urban environment. The stylistic and volume planning features of fair buildings are determine.

Ольга МИХАЙЛИШИН, Мар'ян СМОЛИН

Архітектурний комплекс Волинських торгів в Ровно в 1930-1938 годах

Выполнено исследование истории создания Волинских торгів в г. Ровно. Осуществлена попытка систематизации строений комплекса в структуре городской среды. Определены стилистические и объемно-планировочные особенности павильонов Торгов.