

Ольга МИХАЙЛИШИН

ВІДБУДОВА ЗАМКУ ОСТРОЗЬКИХ-ЛЮБОМИРСЬКИХ В ДУБНО У 1920–1930-х РОКАХ

Аспекти формування методики реновації

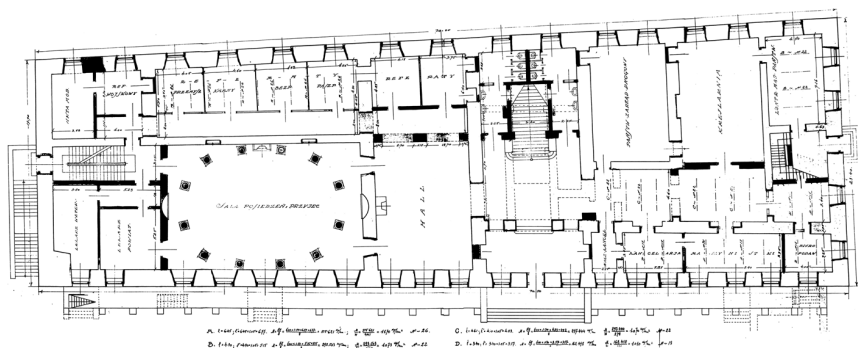
Протягом короткого двадцятилітнього періоду між першою та другою світовою війнами на території Волині здійснювався значний обсяг робіт в закресі консервації та реставрації пам'яток архітектури минулих століть. Відбудовчі акції щодо міст, містечок, сіл після значних руйнацій підчас Першої світової війни спиралися на новітні містобудівні теорії, новації у архітектурному формотворенні, що брали свій початок в країнах Західної Європи і трансформувались з врахуванням місцевих традицій в цих галузях. Разом з цим, на території Польської держави, частиною якої 1921 р. стала й історична Волинь, і частина Полісся, бурхливо розвивалась теорія та практика збереження й відновлення потужного шару архітектурно-містобудівної спадщини. Ініціювання та значна підтримка державою вражаючої за масштабом пам'яткоохоронної діяльності на території всієї Другої Речі Посполитої мала поважну мотивацію і значення для утвердження нової влади на приєднаних територіях. Сформований у 1920–1930-х рр. своєрідний культ «пам'яток минулого» став важливим чинником збереження національної самобутності, підкреслення причетності до західноєвропейського культурного простору. На східних територіях, що відрізнялися етнічно і визнаннево, цей чинник був провідним.

Ряд законодавчих актів та розпоряджень президента Польщі [1] унормували порядок збереження об'єктів, що мали історико-архітектурну цінність. Крім того, на всіх рівнях адміністративної влади утворювались підрозділи, які здійснювали комплекс робіт з їх охорони. Такі функції були покладені спочатку (з 1918 р.) на департамент мистецтва Міністерства мистецтва і культури, згодом, 1922 р., передані однойменному відділу Міністерства релігійних визнань та суспільної освіти [2, с. 16]. На місцях були утворені консерваторські округи, очолювані архітекторами або мистецтвознавцями. Так, 1923 р. на теренах Польщі було виділено сім округів. Керівником одного з найбільших, Люблінського, що охоплював території Люблінського, Волинського та Поліського вое-

водств Другої Речі Посполитої, був архітектор Єжи Сенницький (1886–1956). Саме в період його діяльності на посаді окружного консерватора замок князів Острозьких-Любомирських в Дубно, як і значна кількість інших пам'яток архітектури Волині, стали об'єктами ретельних досліджень і перших етапів ремонтно-реставраційних робіт. Одразу ж необхідно відзначити, що замки привертали найбільшу увагу польської влади щодо можливості їх відбудови і наступного активного включення в суспільне життя як такі, що володіли значним історико-інформаційним, туристичним потенціалом і могли бути пристосованими до потреб населеного пункту, в якому розташовувалися.

Активізації дослідницьких праць сприяли й щорічні з'їзди Ради консерваторів, які відіграли істотну роль у формуванні поглядів та виробленні методів консервації протягом міжвоєнного двадцятиліття. Кожний з цих форумів присвячувався певній проблемі або регіону і відбувався у Варшаві або в містах-центрах воєводства. З'ясуванню фізичного стану пам'яток Волині був присвячений XII з'їзд, що проходив в Луцьку 20–24 вересня 1927 р. [3, арк. 1]. Підготовкою цього дуже важливого заходу займався люблінський консерватор Є. Сенницький, який прибув до Луцька у серпні для вирішення організаційних питань під час зустрічі з Волинським воєводою, та обговорення проектів відновлення замків в Луцьку і Дубно. Так, Сенницький взяв участь у засіданні окружної дирекції суспільних робіт, де був затверджений проект відбудови палацу Любомирських в дубенському замку [4, арк. 56]. Отже, учасники XII з'їзду Ради консерваторів були запрошені до відвідання історичних міст Волині: Острога, Дубно, Кременця, Вишнівця та Почаєва. В Дубно єдиним об'єктом зацікавлення на той час був замок, будівлі якого планували відбудувати. Крім робочих поїздок з метою огляду пам'яток та винесення рішень щодо черговості їх реставрації та ремонту, одним з важливих результатів кожного з'їзду було вишукування коштів на охоронні заходи (насамперед, інвентаризацію та консервацію рухомих і нерухомих пам'яток регіону). Як зазначалося в звіті Сенницького як окружного консерватора, за друге півріччя 1927 р., старости Здолбунівського, Дубенського, Кременецького повітів висловили готовність зарезервувати в комунальних бюджетах кошти, необхідні для консервації пам'яток Острога, Межирічів Острозьких, Дубно і Вишнівця [4, арк. 65]. Однак, справа виявилася значно складнішою і дорожчою, ніж видавалась на перший погляд.

Віднайдені нами документи, що стосуються основних етапів і проектів відбудови комплексу замкових будівель в Дубно у 1920–1930-х, дають змогу прослідкувати, як відроджувалася з небуття ця унікальна оборонна споруда і визначна історична пам'ятка. Загальновідомо, що війні дії 1914–1918 рр. призвели до значних руйнувань замкових будівель. Після пожеж вціліли переважно лише бастіони, фрагменти куртини, стіни в'їзної брами та палацові мурі.



Палац Любомирських замку в Дубно. План першого поверху.
Архітектор Ю. Лісецькі, 1927 р. (?). *Archiwum Akt Nowych w Warszawie*

Вщент згоріли міжповерхові перекриття, дахи, вигорів інтер'єр. Страшною пусткою віяло від порожніх вікон західного корпусу замку — колишнього палацу князів Любомирських. Трохи краще збереглася будівля зі східного боку замкового подвір'я, так звана «стара офіцина» — будівля побудована у 80-х рр. XVIII ст. на фундаментах давньої будівлі, як припускають історики, палацу князів Острозьких. Саме ремонтні роботи на східному корпусі започаткували процес відновлення замку.

Так, Міністерством суспільних робіт у вересні 1925 р. було затверджено проект пристосування цього будинку (за проектом — корпус № 4) під житло для державних службовців [5], виконаний варшавським архітектором Теодором Бурше [6]. Очевидним є той факт, що архітектор отримав це замовлення не випадково. В рамках загальнопольської акції наприкінці 1924–1925 рр. під його керівництвом велося проектування і будівництво «колоній» (житлових кварталів) для державних службовців, які прибували на Волинь з Польщі. Т. Бурше був призначений куратором подібних будов у дев'яти містах регіону. Ймовірно, з міркувань економії коштів — тогочасна економічна криза охопила всі галузі господарства польської держави, в Дубно знайшли інший спосіб забезпечення кваліфікованих фахівців житлом. Замковий комплекс, розташований в центрі міста, якнайкраще відповідав подібним потребам. Можна припустити, що після набуття містом статусу адміністративного центру повіту, було вирішено зосередити усі установи органів державного управління саме в замку: найбільшому комплексі, що мав яскраво виражені риси репрезентативності. «Розквартирування» у давніх стінах нової влади очевидно трактувалось як

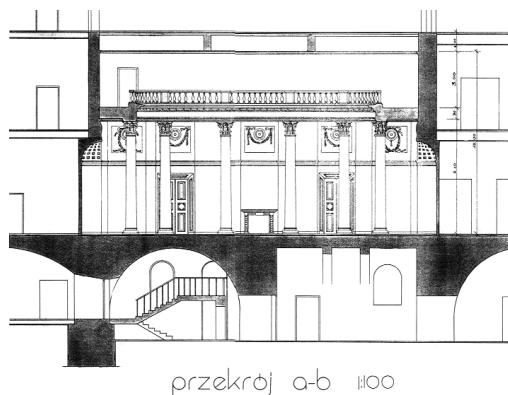
продовження традицій перерваного періоду державності. Про такий підхід свідчить спрямованість усіх наступних відбудовчих робіт.

Отже, проектом реконструкції передбачалось ідентичне розпланування двох житлових поверхів: зліва від головних сходів (появу їх у розпланувальній структурі будинку теж визначив проект) розташовувались дві трикімнатних квартири з кухнями й усіма зручностями, навпроти входу по головній осі будинку — кімната для службовців, що не мали сім'ї, а справа — дві двокімнатні квартири. Для забезпечення освітлення приміщень в стінах пропонувалось пробити декілька додаткових віконних прорізів, а вхід у будівлю — перенести праворуч від існуючого. Доречі, вхід у високі підвали (4.50 м) пропонувалось сумістити із запроєктованими сходами, перенісши його з північної частини корпусу. Усі житлові приміщення мали значну площу і висоту. Радикальні зміни у плані будинку практично ніяк не відобразились на його зовнішньому вигляді. Фасади не мали явно виражених стилістичних ознак до реконструкції, не планувалось вносити якісь поправки і після неї. Лише два ряди невеликих ритмічно розташованих вікон підкреслювали монументальність загального образу цього корпусу, а площини усіх фасадів розчленовував скупко профільований карниз. Накривав будинок досить високий гонтовий дах, в якому зі сторони головного фасаду влаштовувались квадратні слухові вікна.

Сьогодні важко визначити, наскільки повно був реалізований проект Т. Бурше. Порівнюючи проект реконструкції будинку 1925 р. і кресленики планів, виконані архітекторами Львівської філії інституту «Укрпроектреставрація» [7] 1986 р., доходимо висновку, що перебудова корпусу № 4 наприкінці 1920-х все-таки проводилась (свідченням тому — наявність, відповідно до проекту, в його сучасній структурі розпланування деяких перегородок між приміщенням, головних сходів (хоча дещо іншого вигляду), замурованих пізніше віконних прорізів). Однак, очевидними є і перерозпланування повоєнного періоду, які відтворюють елементи первісного плану (товсті стіни і складний обрис деяких їх фрагментів (особливо у південній частині будинку), нерегулярна схема їх розташування).

Наступним кроком повернення до життя дубенського замку стало згадуване вище затвердження проекту відновлення найбільшої будівлі в його об'ємно-розпланувальній структурі — корпусу № 1 — палацу князів Любомирських. В Архіві нових актів в Варшаві зберігається і цей проект, виконаний 1927 р. столичним архітектором Юліаном Лісецьким [8]. В стінах, що пам'ятали розмах і бурхливі дні дубенських контрактів, було вирішено розташувати приміщення повітового староства, місцевого сеймику та помешкання для старости. Незважаючи на майже повну втрату перекриттів, у приміщеннях першого поверху палацу частково збереглося декоративне оздоблення, запроєктоване, як відо-

Палац Любомирських замку
в Дубно. Фрагмент
поперечного розрізу.
1936 р. Archiwum Akt
Nowych w Warszawie



мо, наприкінці 1780-х визначним італійським зодчим, придворним архітектором польського короля Станіслава Августа Понятовського, Домініком Мерліні (1730–1797). Унікальна зала для балів, оздоблена колонадою коринфського ордеру, їдальня, оформлена розкішним фризом із зображенням танцюючих вакханок та малий вестибюль, прикрашений зображеннями гербів Острозьких і Любомирських — усі деталі цього інтер'єру якнайкраще підкреслювали репрезентативний характер колишнього палацу та майбутньої «резиденції» влади. Проектом, виконаним на основі детальних обмірів, пропонувалося передбачити лише один вхід до будівлі замість п'яти, які існували до руйнації палацу, змістивши його вправо відносно осі симетрії будинку. Автором проекту був обраний саме той, за яким відкривався вестибюль з геральдичним фризом князів-фундаторів і князів-власників та парадною трипролітною аркадою, що відкривалась у головний вестибюль будинку. Для сполучення поверхів, на осі головного входу Лісецький запроєктував парадні тримаршеві сходи. В цілому ж на першому поверсі розташувались: служби ветеринарного та повітового лікарів, промисловий, військовий, паспортний відділи, відділи безпеки та доріг, креслярня, а найбільше і найвище приміщення — колишня бальна зала — призначалась для влаштування парадних прийомів та проведення засідань. Співосно зі сходовою кліткою, на другому поверсі розташовувався кабінет старости, функціонально розмежовуючи його простір на службову та житлову частину. Безперечно зручним було суміжне розташування кабінету керівника повіту і його квартири. До помешкання можна було потрапити і з окремої сходової клітки, що розташовувалась у торці корпусу. Ще одні сходи, локовані з протилежного торця будинку, вели до приміщень канцелярії, державної поліції та господарського відділу. Під високим дахом, на горищі, влаштовувався архів та розташовувались гостьові кімнати для приїжджих у службових справах. Фаса-

ди староства, як і корпусу № 4, в противагу інтер'єрам, були позбавлені будь-якого декору і стилістичного навантаження.

Необхідно відзначити, що в проекті Лісецького, представленому на розгляд окружної дирекції суспільних робіт, особливий інтерес являє кресленник розрізу з позначенням збережених елементів інтер'єру парадної бальної зали. Тут детально показані не тільки місця розташування дванадцяти колон, які утворювали овальну колонаду і галерею над нею — чудовий зразок оформлення інтер'єру в стилі раннього класицизму, але й зображені масштаби їх руйнування. Слід відзначити, що на території Великої Польщі подібне рішення реалізоване, крім Дубно, лише раз — у палаці в Пакославі (1791 р.). Точність креслень не підлягає сумніву — відомі фото цього інтер'єру 1920-х є підтвердженням ретельності виконання фіксаційних робіт. Обміри деталей декору, зняття зразків ліпнини дозволили пізніше розробити досконалий за точністю проект реставрації цього приміщення.

Серпнем 1927 р. датований ще один проект архітектора Лісецького для замку в Дубно [9]. З цим проектом і його наступною реалізацією пов'язана низка запитань, на які, наразі, не знаходимо однозначної відповіді. Логічним завершенням реновації замкового комплексу в Дубно стало виконання проекту відбудови найдавнішої із збережених в замку будівель — в'їзної брами XVI–XVII ст. і прибрамного корпусу. Арковий ренесансний портал, облицьований тесаними кам'яними блоками з вміщеним в розірваному трикутному фронтоні гербовим картушем Острозьких дивом вцілів по численних перебудовах попередніх віків. Інші елементи об'єму перебували в жалюгідному стані і мали вигляд напівзруйнованої еkleктичної суміші архітектурних форм. Лісецький, пропонуючи варіант реконструкції, обрав шлях радикальної зміни об'ємної структури будівлі. Передбачалось розібрати похилі ділянки стін головного фасаду прибрамного корпусу і прибудови з південної сторони. В результаті, брама набувала чітко окреслених обрисів окремого будинку, до якого зі сторони замкового подвір'я примикав двоповерховий корпус з триповерховою центральною частиною. Стрімкий чотирихилий дах над виступаючим об'ємом виконував роль висотного акценту і образно асоціювався з оборонними баштами середньовічних укріплень. Над бічними крилами брами пропонувалось влаштувати тераси і зберегти фронтон лукової форми над її порталом. Приміщення першого поверху призначались для розміщення кабінету коменданта, казарм поліції, арештантської, кухні, другого поверху — приймальні і канцелярії інспектора шкіл [10], приміщення третього поверху залишались резервними. Недатоване фото [11] є незаперечним доказом реалізації цього проекту — над центральною частиною прибрамного корпусу вже зведений новий дах, а купи будівельних матеріалів і працюючі робітники поряд свідчать про триваючий процес будівництва.



Відбудова в'їзної брами і прибрамного корпусу замку в Дубно. Фото 1920–1930-х

Про роботи, пов'язані з ремонтом підвалів замку протягом 1929–1930 рр. йдеться у звіті окружного консерватора Є. Сенницького [12, с. 351].

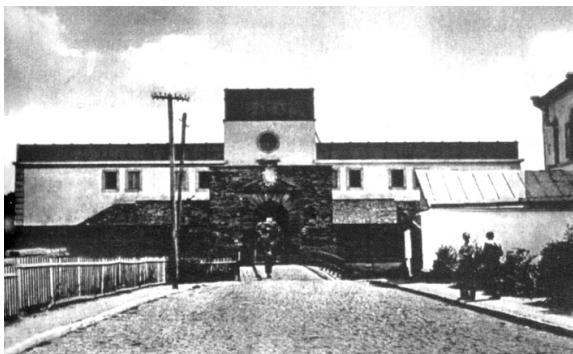
Однак, поки що не вдалося з'ясувати, з яких причин було зупинено процес відбудови комплексу будівель головної в'їзної брами. Лише відомо, що повітовий відділ в Дубно за посередництвом Кола архітекторів у Луцьку 1933 р. оголосив закритий конкурс на відбудову в'їзної брами до замку в Дубно. Умови конкурсу, розроблені за участі нового волинського консерватора Юзефа Дуткевича (1903–1968), передбачали відбудову корпусу з «безладного блоку мурів, які на даний час представляють цей будинок», і надання йому первісного вигляду станом на початок XVII ст. [13, с. 301]. Найімовірнішою видається така версія, що Дуткевичу не сподобався прийнятий до реалізації варіант відновлення й авторитетна думка дуже освіченого мистецтво- і архітектурознавця [14] призвела до безпрецедентного, з огляду на його вартість в умовах економічної скрути, рішення розібрати збудоване, змінивши концепцію реконструкції.

Непряме підтвердження цього припущення зустрічаємо в історичній довідці до умов конкурсу. В ній зокрема говорилося, що «Дубнівський замок, одна з найбільш монументальних оборонних будівель Польщі, закладений на плані нерегулярного ромбу. Кути ромбу захищені двома «вобанівськими» бастіонами. З внутрішнього боку розташовані дві давні замкові офіцини, надбудовані у XVIII ст. і перетворені на палаци. По центру основи зведений в'їзний буди-

нок, поєднаний з містом перекинутий через рів мостом. Замок збудований Янушем Острозьким (як свідчать ініціали на бастіоні і на гербовому картуші над в'їзною брамою, а також певне історичне джерело) на початку XVII ст. — є славною пам'яткою інженерно-фортифікаційного мистецтва. Про це свідчить використання зручної для цього території, продумана гідротехнічна система, виключення можливості атаки з флангів за допомогою конструкцій крил бастіонів, врешті, досконале маскування будівлі. Архітектурні якості мав тільки будинок в'їзної брами й офіщини у період перед перебудовою. Для конкурсу взятий той об'єкт, що мав найбільшу цінність, а, разом, й найбільше загадок. Перед оголошенням конкурсу минулого року (1933-го) були зроблені обмірно-інвентаризаційні фотографії будинку. На їх основі, виявлено безсумнівні дані щодо первісного його вигляду. З'ясувалося, що будинок є прямокутним в плані з сильно виділеною центральною частиною, має в нижньому ярусі частини, муровані з природного каменю, що датуються вірогідно XV ст. Будинок був накритий прихованим дахом, сліди якого відкрито в мурах, закритих аттиком. Залишками аттику є горизонтальна смуга сграфіто з мотивами плетінки. Так само над передньою частиною в'їзної брами знаходився плоский дах або тераса. Крім того передбачається відновлення оборонного муру зі стрільницями від фронту [13, с. 301–302].

Розгляд проектів відбувся 26 квітня 1934 р. У складі журі увійшли: інженер Я. Войцеховський — голова, начальник відділу Міністерства релігійних визнань і суспільної освіти інженер А. Ранецький, начальник відділу Міністерства внутрішніх справ, член Спілки архітекторів Польщі інженер Р. Міллер, начальник комунікаційно-будівельного відділу Волинського воєводського правління інженер Гордзялковський, дубенський староста Й. Сіттауер-Бонкович і консерватор Волинського округу Ю. Дуткевич. Першу та другу нагороду отримали відповідно проекти архітекторів Владислава Стахоня та Францішка Кокеша з Луцька. Поза конкурсом окрему відзнаку одержала робота теж луцького архітектора Юзефа Новака, яка, як не парадоксально, була прийнята до реалізації. У рішенні журі підкреслювалось, що саме в цьому проекті найкраще відчутний історизм і монументальність відновлюваної будівлі.

В часописі «Бюлетень історії мистецтва і культури» за 1937 р. у рубриці «Консерваторська хроніка» про відновлення центрального павільйону замку в Дубно повідомлялось, що роботи закінчуються і провадяться «за давнім проектом»; планується реставрація і відтворення сграфітового фризу, зміцнюється і перебудовується куртина мурів [15, с. 252]. Роботи були завершені переважно до 1939 р., і найдавніший будинок замку набув сучасного вигляду. Строгі лінійні аттику над прибрамним корпусом, декоровані плоскими аркадами, виконані у відкритій цегляній кладці, стилістично поєднувались з рустуванням



*В'їзна брама з прибрачним
корпусом замку в Дубно.
Поштівка 1930-х*

кутів та прямокутними вікнами з легко акцентованим обрамленням. На масивному темному тлі стін брами чудово виділявся унікальний білокам'яний портал.

На момент проведення вищеназваних робіт вже існував проект реставрації колонної зали, виконаний 1936 р. [16]. Ця унікальна збірка копій креслень розгортки стін, розрізів, планів та архітектурних деталей, як і попередні матеріали, у дивовижний спосіб збереглася в фондах архіву у Варшаві. Не можемо оминати її своєю увагою з декількох причин. Нажаль, до початку Другої світової війни польська влада не віднайшла можливості для реалізації цього проекту. Ретельно, зі знанням архітектурного стилю епохи, зроблені креслення залишилися незатребуваними. Проте, виконані у крупних масштабах (1 : 50 та 1 : 10) і, очевидно, на основі обмірів вцілілих фрагментів є документальним підґрунтям для виконання проекту реконструкції цього інтер'єру сьогодні. Адже відомо, що колишній палац Любомирських в дубнівському замку фактично є кам'яною «оболонкою», монументом самому собі, який відвідувачі сприймають лише ззовні, не знаходячи продовження свого інтересу до його історії й архітектурних принад в інтер'єрі. Віримо, що одвічна проблема дефіциту коштів для своєї культури, духовної і матеріальної спадщини все-таки відійде у минуле, а справа реставрації найвидатніших, найцінніших свідків і носіїв історичної пам'яті, таких, як замок в Дубно, увійде в розряд першочергових. В стінах цього палацу могла б чудово розташуватись експозиція місцевого краєзнавчого музею, а реставрована колонна зала стала б візитною карткою міста, як і сам замок.

Необхідно зауважити, що наукова громадськість нерідко скептично ставиться до повномасштабних реновацій архітектурних пам'яток, посилаючись на відсутність автентики відновлених будівель, або відсутність історичного базису відбудови «з нуля». Однак, згадаймо відновлене Старе місто і Королівський замок у Варшаві, знищені вщент, до фундаментів, підчас Другої світової війни, інші численні об'єкти в країнах Західної Європи. Сам процес відбудови

ставав символом відродження і зміцнення духу народу, який має власну історію і пишається нею.

Продовжуючи тему реставрації інтер'єру інших приміщень колишнього палацу Любомирських, зауважимо, що наприкінці 1930-х вдалося відновити скульптурний фриз із зображенням свята Вакха в давній палацовій їдальні та фриз з елементами геральдики у вестибюлі.

З публікацій 1938 р. дізнаємось про ще одну спробу пристосування «старої офіцини»: «...завдяки кредитам Міністерства фінансів є можливість реалізувати проект відбудови другого бічного крила замку в Дубно для розташування фінансових установ. В проекті архітектора Ю. Новака, доповненому Міністерством внутрішніх справ відповідно до зауважень консерватора, зроблена спроба приведення у відповідність потреби пам'ятки та можливості її пристосування» [17, с. 224].

Наведена вище інформація З. Ревського була останньою з виявлених, де б йшлося про відбудову замку в Дубно у міжвоєнний період. Гортаючи сторінки періодичних видань того періоду натрапляємо і на дуже короткі повідомлення про реконструкцію одного з найдавніших храмів міста — колишнього костелу бернардинів. Ця велична будівля за час свого існування з першої половини XVII до початку XX ст. декілька разів реставрувалась і перебудовувалась. Останній раз це відбулося у другій половині XIX ст., коли костел був перетворений на православну церкву і набув характерних для російської архітектури стилістичних ознак. В «Бюлетені історії мистецтва і культури» за 1937 р. повідомлялося про рецензування і проекту повернення цій пам'ятці давніх форм і внесення до нього поправок. Тут же повідомлялось про часткове виконання реконструктивних робіт [4, с. 252]. Реставраційні роботи проводилися на основі проекту архітектора відомого польського архітектора Ромуальда Гюртлера (Guertler) з Варшави, виконаного за обмірами і дослідження доктора архітектури Р. Богдзівєвіча та цінних малюнків А. Павловського 1872 та 1874 рр., де зображено костел до перебудови. Завдяки цим матеріалам вдалося відновити давню форму шоломовидного покриття вежі, яка і сьогодні відіграє роль доміанти у панорамі міста. Планувалося реконструювати головний фасад і реставрувати барокові оздоблення інтер'єру [17, с. 225].

Зроблене архітекторами, мистецтвознавцями-реставраторами протягом надзвичайно короткого періоду — неповних двадцяти років — з метою підняття з руїн замкового комплексу в місті Дубно, оцінюючи масштаби і результат емоційно, на нашу думку, може викликати лише почуття захвату і вдячності. Наукова складова цієї відбудовчої акції викликає велику повагу з огляду на чітку методику проведення досліджень (пошук першоджерел, виконання обмірів, фотофіксації), фаховий підхід при складанні проектів реконструкції та рестав-

Палац Любомирських
замку в Дубно. Інтер'єр
колишньої їдальні після
реставрації.
Фото 1936 р.



рації. Відчувається усвідомлення всіма залученими до роботи спеціалістами значущості накопичення фактологічних, іконографічних матеріалів як необхідного базису для підтримки і збереження цінних архітектурних пам'яток для наступних поколінь, що варто розуміти і нині.

1. Наприклад, Декрет Регентської Ради від 31.10.1918 про охорону пам'яток мистецтва та культури, Розпорядження Президента Речі Посполитої від 06.03.1928 про охорону пам'яток та від 17.07.1928 про запровадження реєстру пам'яток.

2. Ochrona Zabytkow Sztuki. — Warszawa, 1930/1931. — Z. 1/4. — S. 13–27.

3. Archiwum Panstwowe w Lublinie. Urzadz Wojewodzki Lubelski. Zjazdy Konserwatorow 1926–1927. — Sygn. 3255.

4. Державний архів Волинської області. Ф. 46, оп. 1, спр. 3354.

5. Насправді проект підписаний двома авторами. Однак прізвище другого архітектора за підписом встановити не вдалося.

6. Archiwum Akt Nowych w Warszawie (AAN), MSW 2518.

7. Зараз — інститут «Укрзахідпроектреставрація» (м. Львів).

8. AAN, MSW 2517.

9. AAN, MSW 2516.

10. Ймовірно, поправки, помітні на кресленіку другого поверху, свідчать про зміну розпланування і функціонального призначення деяких з них.

11. Припускаємо, що знімок було зроблено на межі 1920–1930-х.

12. Siennicki J. Kronika konserwatorska za rok 1929 i 1930. Wojewodztwo Lubelskie, Poleskie i Wolynskie // Ochrona Zabytkow Sztuki. — 1930/1931. — Cz. 2. — S. 350–351.

13. Dutkiewicz J. Konkurs na odbudowe zamku w Dubnie // Buletyn Historii Sztuki i Kultury (BHSiK). — 1933/1934. — № 4. — S. 301–302.

14. Юзеф Едвард Дуткевич закінчив факультет живопису Академії мистецтв у Варшаві, отримав

ступінь доктора мистецтвознавства, удосконалював фах консерватора у Парижі в школі Ecole du Louvre. З 1931 р. працював помічником консерватора Варшави.

15. *Rewski Z.* Wolyn: Kronika konserwatorska // ВНСіК. — 1937. — № 2. — S. 252–253.

16. ААН, MSW 2519.

17. *Rewski Z.* Wojewodztwo Wolynskie: Prace konserwatorskie // ВНСіК. — 1938. — № 2. — S. 224–225.

Ольга МИХАЙЛИШИН

**Відбудова замку Острозьких-Любомирських в Дубно
у 1920–1930-х роках: Аспекти формування методики реновації**

Розглянуто основні етапи, методика реставрації та реконструкції замку в м. Дубно на Волині протягом 1920–1930-х рр. Комплекс заходів, що включав проведення історико-архітектурних досліджень, обмірів об'єкту, укладання проектів реновації, став важливою складовою інвентаризації та збереження культурної спадщини, а також базисом для подальшого розвитку вітчизняної практики охорони пам'яток архітектури.

Ольга МИХАЙЛИШИН

**Восстановление замка Острожских-Любомирских в Дубно
в 1920–1930-х годах: Аспекты формирования методики реновации**

В статье рассмотрены основные этапы, методика реставрации и реконструкции замка в г. Дубно на Волини на протяжении 1920–1930-х годов. Комплекс мероприятий, включающий выполнение историко-архитектурных исследований, обмеров объекта, составление проектов реновации, стал важной составляющей инвентаризации и сохранения культурного наследия, а также базисом для дальнейшего развития отечественной практики охраны памятников архитектуры.

Olga MIKHAILISHIN, PhD

**Reconstruction of the Ostrogski-Ljubomyrski Castle in Dubno
in the 1920–1930^s: Aspects of Formation of the Renovation Strategy**

In the article I considered the main stages, methods of revival and reconstruction of the castle in Dubno in Volyn during the 1920–1930^s. The complex of actions, which included carrying out the history-architectural research, object measuring, designing the reconstruction projects not only became an essential part of the cultural heritage inventory and protection, but also became a basis for the further development of Ukrainian practice of architectural monuments protection.