

Олена ОЛІЙНИК

АРХІТЕКТУРА ТА МІСТОБУДУВАННЯ ВОЛИНИ

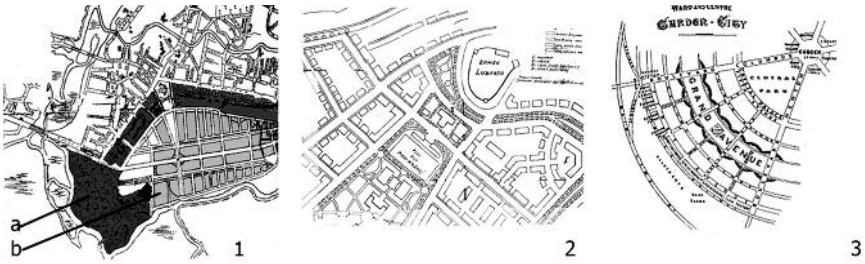
1920–1940-х

Стилі, взаємовпливи, персоналії

Період між двома війнами відзначився в архітектурі Волині, незважаючи на післявоєнну розруху, а пізніше — загальноєвропейську кризу, певними досягненнями в архітектурі та містобудуванні. Польський народ, що довгий час був позбавлений державності, після отримання незалежності і підписання Ризького договору, почав стимулювати процес консолідації нації, відновлення втраченого. Тому першочерговими ставали питання інвентаризації та дослідження поверненої спадщини, яка набувала вже ідеологічного і політичного змісту. До цього активно долучилась католицька церква, активізуючи процес повернення католицизму і реставрації барокових костелів будівництвом нових, до чого залучали молодих архітекторів, дозволяючи їм певною мірою експериментувати для досягнення більшого ефекту. Луцьк знову став столицею Волині, після утворення воєводства місто почало активно відбудовуватись.

Слід нагадати, що на час утворення Волинського воєводства в 1921 р. регіон займав найнижчий щабель соціального і економічного розвитку в Польській державі. Незадовільний стан волинських міст, занепада економіка, майже повна відсутність доріг вимагали термінової реконструкції. Важливо відзначити, що бруковані дороги прокладалися не тільки між великими містами, а також в місцевості, що видавалися стратегічно перспективними з точки зору розвитку промисловості чи розробки корисних копалин (с. Янова Долина), або знаходились на важливих стратегічних напрямках (Сарни-Корець) і т. ін. Більшість з цих брукованих доріг використовується і понині. Загроза постійних повеней ріки Стир вимагала проведення першочергових меліоративних та гідротехнічних заходів, які проектувались і частково були реалізовані протягом 1928–1929 рр. [1, с. 87].

Іншим першочерговим завданням була розробка містобудівної документації — спочатку кадастрів, а далі генеральних планів. Генеральні плани були відсутні не тільки на східних землях, а майже по всій території Польщі.



1. Пропозиції по розробці генерального плану м. Луцька: 1 — проект Є. Жерома 1928 р. (а — квартали багатопверхових будинків, б — прибуткові будинки); 2 — фрагмент проекту С. Сидорчука 1930 р. (за О. Михайлишин); 3 — аналог — проект міста-саду Е. Говарда. 1902 р.

В Волинському воєводстві для розробки генеральних планів були створені спеціальні підрозділи, енергійна діяльність яких почалась вже після 1933 року, що було пов'язане з економічною кризою. Очолювали ці підрозділи сім архітекторів, які постійно проживали в волинських містах і мали ліцензію на керівництво проектуванням: Zdzislaw Celarski (Кременець), Tadeusz-Jozef Hornung (Володимир-Волинський), Franciszek Kokesz, Tadeusz Krafft, Wladyslaw Stachon, Sergiy Tymoshenko (Луцьк), Grzegorz Fress (Рівне) [2, с. 127].

До 1935 року були майже закінчені кадастрові плани більшості міст, далі планувалося розробити генплани Луцька і Рівного — двох найкрупніших міст Волині.

Разом із зміною уявлень Польського уряду щодо основних містоформуючих напрямків розвитку Луцька змінювались і містобудівні концепції, що закладались в майбутні генеральні плани [3, с. 127, 130].

Так, проект, розроблений брестським мірничим Є. Жеромом, в 1928–1929 рр., представляв собою оточену зблокованими будівлями лінійну структуру, до якої приєднувались прибережні території, де розміщувались прибуткові будинки [4].

Другий проект — архітектора з Рівного Семена Сидорчука — був продиктований ідеями «міста-саду». Він запропонував розмістити нові будівлі в Старому місті у вигляді відокремленої частини з усіма необхідними мережами та радіальними вулицями, спрямованими до композиційного центру — Замку [5; 3, р. 128]. Таким чином, адміністративний центр Луцька ставав логічним просторовим продовженням і розвитком історичних осередків міста (*рис. 1*).

До реалізації, проте, були прийняті пропозиції з третього проекту, розробленого Вацлавом Карпінським, який пропонував основне розширення міста і розташування більшості громадських закладів на західному напрямку, на відміну від проекту С. Сидорчука, де території заплави Стиря створювали но-



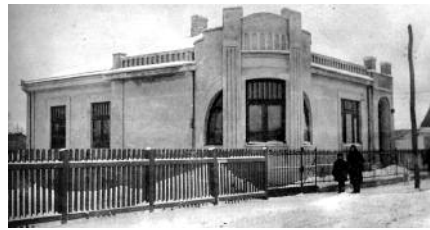
2. Будинки, запроектовані С. Тимошенком: а — станція Албаши в станиці Новоминській Канівського р-ну Краснодарського краю. 1910 р.; б — будинок по вул. Плехановській, 29 у Харкові. 1914 р.

вий центр Луцька [1, с. 88]. Відомо, що реалізацію генерального плану унеможливили війна і чергова зміна державності.

Волинські архітектори-містобудівничі, як видно навіть з такого короткого огляду, демонстрували професійність європейського рівня та обізнаність з провідними урбаністичними концепціями. Проте на двох визначних особистостях — архітекторів С. Тимошенка і С. Сидорчука — варто зупинитись докладніше.

Сергій Тимошенко (1881–1950), як зазначає В. Чепелик, був одним «з найбільш продуктивних митців, за проектами якого споруджено біля 400 будинків». Він закінчив Петербурзький інститут цивільних інженерів, де разом з ним навчалися майбутні видатні українські зодрчі В. Естрович, М. Даміловський, О. Линник та ін. [6, с. 198], які у 1903 р. створили гурток української архітектури «Громада», що був перетворений на своєрідний петербурзький осередок розвитку «українського архітектурного модерну» [7, с. 218].

Після закінчення інституту С. Тимошенко працює спочатку в Ковелі, разом з О. Вербицьким, де той в 1907 р. проектував прекрасний вокзал в стилі модерн; потім в Харкові, в проектному бюро Південно-Донецької залізниці, — де став одним із найкращих представників і засновників українського архітектурного модерну. Він співпрацював з відомими художниками — С. І. Васильківським і М. С. Самокишем, збудував цілу низку прекрасних будинків в стилі українського модерну. Наприкінці 1917 р. він виїжджає до Києва, де очолить проектний відділ Міністерства залізниць України. Там С. П. Тимошенко розробив кілька нових проектів будинків на запланованих до спорудження залізничних лініях, в тому числі і тієї, що повинна була з'єднати Федорівку і Скадовськ. Та реалізувати ці задуми не доведеться, бо з 1919 р. на його долю випаде еміграція: в 1921–1923 рр. він перебуватиме у Львові, з 1923 по 1929 рік С. П. Тимошенко як професор будівничої справи викладатиме в Українській господарській академії поблизу Праги, з 1929 до 1941 рр. він працює у Луцьку. Після



3. Будинки, запроєктовані С. Сидорчуком: а — Ратна палата в Царському Селі. 1913 р. Ілюстрація до каталогу «Война и наши трофеи», худ. Л. Є. Дмитрієв-Кавказський; б — Житловий будинок в м. Рівне по вул. С. Петлюри, 27. Поштівка 1930-х [8, с.54]

1939 року він знову виїжджає — спочатку до Варшави, а потім в Пало-Альто в Каліфорнії, де запроєктував кілька прекрасних українських церков (рис. 2).

Для нас є дуже важливим, що до Луцька цей видатний архітектор потрапив вже як відомий майстер — представник українського національного модерну, що, безперечно, мусило відбитися в його творчості і мати певний вплив на формування волинської архітектури того часу. Цікаво, що О. Вербицький, представник досить сухого, раціонального напрямку модерну, одразу після спільної роботи з С. Тимошенком починає обережно звертатись до українського модерну, як в будинку по вул. Рейтарській, 20 (1907–1908). Можливо, це сталося під впливом творчості талановитого колеги?

Не менш цікавою і, безперечно, впливовою, була постать Семена Сидорчука (1882–1932), також випускника Петербурзького інституту цивільних інженерів, який він закінчив з золотою медаллю в 1907 р., після чого працював архітектором в Царському Селі, де удосконалив свій талант ландшафтного архітектора, близько спілкувався з царською родиною, мав змогу ознайомитися з роботами не тільки Е. Говарда, але й всіма сучасними тенденціями в архітектурі. Переважний стиль його тогочасної архітектури — модерн з новгородсько-псковськими алюзіями, що пояснювалось смаками високопоставленого замовника та виглядом оточуючої архітектури [8, с. 52]. Після революції С. Сидорчук виїжджає в Вільно, а з 1925 р. працює спочатку головним архітектором Бресту, потім — Рівного, водночас займаючись приватною практикою, а з 1930 р. — Ковеля, де невдовзі і помер (рис. 3).

Нещасливе сімейне життя, жахлива революційна ситуація, хвороба і передчасна смерть не дали можливості цьому видатному архітекторові в повній мірі проявити свій талант. Проте для нас важливим є його висока професійна обізнаність як в ландшафтній архітектурі і містобудуванні, так і в тенденціях світової архітектури, які він втілював в своїх проєктах на теренах Берестейщини та Ровенщини.



4. Костьол в Сарнах. Архіт. Владислав Стахонь.

5. Костьол в Сарнах. Фасади. Архіт. В. Стахонь. Фото автора

Не менш визначним і цікавим був вклад польських та львівських архітекторів у розвиток архітектури регіону.

Конструктивізм, або модернізм, як він називався в Європі, почав з'являтися в архітектурі Польщі з початку ХХ ст. Сучасні польські дослідники виділяють три етапи в розвитку модернізму в Польщі: 1900–1925, 1925–1934, 1934–1949 [9, р. 257]. На першому етапі — між історизмом та модернізмом — йшло поступове спрощення класичних, або, в сакральній архітектурі, готичних форм. В цей період, особливо в будівництві сакральних споруд, найпоширенішим був традиціоналізм, в тому числі використання народно-романтичних форм і стилізацій народного мистецтва, як польського, так і українського [10, с. 29].

Другий період відзначився поширенням рис конструктивізму (появою залізобетону, підкресленням виразної конструктивної основи будинків). У цей час, коли в Польщі починається розквіт модернізму, в сусідніх державах — СРСР і Німеччині, — навпаки, державна політика схиляється до захоплення неокласичних напрямів у мистецтві й архітектурі. Третій період розвитку модернізму в Польщі — з 1934 р., коли цей стиль, водночас з поширенням ар-деко, набуває в архітектурі найбільшого розквіту [9, с. 258].

В українській і радянській архітектурі 1920-х авангардним напрямом вважався конструктивізм. Він поширювався також і у Львові, на противагу традиційним стилям — еkleктиці, модерну та неокласицизму [11]. Проте, починаючи з 1932 р., спочатку авангардне мистецтво, а потім і архітектура, оголошуються в СРСР ворожими «буржуазно-націоналістичними» напрямами і перебувають під суворою заборонаю [12].

Українські митці — представники авангарду — опинилися під подвійним тиском: в Україні їх творчість трактували як прояв буржуазного націоналізму, а в Польщі паростки конструктивізму 1920-х сприймалися виключно як пролетарський, ідеологізований стиль, більшовицьке мистецтво [13]. Може, через те



6. Костьол в с. Лецятів Львівської обл.

7. Костьол Петра і Павла в Рівному. Архіт. Вітольд Чечотт-Данілевич.

Фото автора

розквіт конструктивізму на Волині припадає саме на 1930-і, коли він стає забороною в СРСР?

Архітектура провінційної Волині поступово розвивалася в зворотньому відносно радянської України напрямку — від регіональної неокласики та еkleктики 1920-х до яскравого конструктивізму («модернізму») 1930-х. Найбільш авангардними, як не дивно, стали споруди нових римо-католицьких костелів і державних закладів, що зводилися на землях Волинського і сусідніх воєводств. Використання авангардних течій в архітектурі провідних культових споруд несло в собі новий ідеологічний зміст та нову державну ідентичність, спрямовану на Захід, на демократію, на прогрес. Водночас використання впізнаваних, традиційних елементів робило їх більш людяними і дозволяло легше вписати в історичний контекст.

У міжвоєнний час, зазначає О. Михайлишин [14, с. 79], було збудовано тільки на Волині більше сімдесяти римо-католицьких костелів, з яких до сьогодні збереглися у первинному чи перебудованому вигляді десять об'єктів: у Ківерцях, Маневичах, Рожищі, Римачах, Цумані (всі — Волинської області), Здолбунові, Радивиліві, Рівному, Сарнах (всі — Рівненської області) і Білозірці (Тернопільської області). В сусідній Львівській області також широко провадились будівництво нових костелів.

Будували їх молоді амбітні архітектори, що прагнули поєднати традиціоналізм і конструктивізм. Відмінною рисою було досконале врахування містобудівної ситуації — костелі і донині відіграють провідну містобудівну роль у сучасному місті.

Так, костел Преображення Господнього в Сарнах, проект якого виконав у 1933 р. архітектор Владислав Стахонь з Луцька [14, с. 84], є прекрасним зразком поєднання модерністичних та традиційних, або навіть історичних тен-



8. Костьол Петра і Павла в Рівному.

9. Костьол Михайла Архангела в Сокалі.

Архіт. Вітольд Равський. 1934. Фото автора

денцій. Будівництво костелу розпочалося в 1936 р., але не було закінчено — недобудованою лишилась дзвіниця. Суворий, позбавлений декору фасад отримує історичні алюзії за рахунок використання чорного «волинського каменю» — базальту. Кругле вікно над вхідним тридільним порталом та ступінчасте завершення фронтона підсилюють мотиви традиційності і самобутності (рис. 4, 5).

Подібні архітектурно-стилістичні та композиційні прийоми стали основою формування образу й інших костелів: — у Варшаві на Камьонку (проект 1929 р., архіт. К. Якимович), Кракові (проект 1934 р., архіт. F. Maczynski), Яновій Долині (нереалізований проект 1937 р., архіт. В. Стахонь) та Поташні (нереалізований проект 1936 р., архіт. О. Федак) на Волині [14, р. 85], а також у ближніх селах Львівщини, наприклад, в Лещатові (рис. 6).

Мабуть, одним з найталановитіших молодих польських архітекторів, хто працював в той час на Волині, був Witold Czeczott-Danilewicz, автор гарнізонного костелу Петра і Павла в Рівному (1931), будинків суду в Кременці та Ковелю (1930-і, у співавторстві з Julian Neuman'ем), а в Польщі — костелу Михайла Архангела в Лазах неподалік Кракова (поч. буд. 1934) і замку в Морську, відреконструйованому за його проектом (1934).

Фасад костелу Петра і Павла в Рівному (рис. 7, 8) представляє собою асиметричну, майже ренесансову композицію з піднесеною прямокутною вежею, що врівноважена суворим, чистим фасадом з круглим вікном посередині. Ритм вікон, квадратних в апсидній частині та щілоподібних на завершенні вежі-дзвіниці, підкреслює сувору гармонію прекрасної архітектури. Гарнізон-



10. Костьол Михайла Архангела в Сокалі.
Архіт. В. Равський. 1934. 11. Костьол Михайла
Архангела в Сокалі. Деталь. Фото автора

ний костьол і досі відіграє значну містобудівну роль в формуванні нового центру Рівного [14, с. 84].

Говорячи про міжвоєнний період, не можна оминати увагою архітектуру недобудованого костелу 1934 р. в найближчому до Волині місті Львівської області Сокалі (рис. 9–11). На думку Т. Баруцького, на жаль, більше ніде не підтвердженою, автором цієї споруди був видатний львівський архітектор та реставратор, випускник Львівської політехніки Вітольд Равський [15]. Ця споруда поєднує здобутки модернізму з ренесансовою гармонією «золотого перетину» в загальній композиції об'ємів і в конкретних деталях.

Серед інших робіт цього майстра — костьол при монастирі місіонерів у Дембовиці поблизу міста Ясло (1936) та Короля Христа в Жешуві, що теж мають витончені вузькі вікна-бійниці з арочним завершенням (рис. 12).

Подібні костели в 1930-х будувалися і в сусідніх країнах — наприклад, гарнізонний костьол св. Антонія Падуанського в Бресті, архіт. Юзеф Баранський, 1938; костьол Воскресіння Господнього у Вільнюсі, архіт. Кароліс Рейсонас (рис. 13); або костьол св. Єльжбети в Лодзі (рис. 14).

Отже, не дивлячись на ідейні та політичні відмінності в політичному устрої України та Польщі 1920–1930-х, слід відзначити певні взаємовпливи в архітектурі цих країн, що були викликані спільною архітектурною школою (Петербург, Львів, Варшава), міграцією провідних архітекторів та їх обмеженою кількістю в регіоні.

Видається, що перші справжні впливи західної архітектури відчуваються лише з середини 1930-х, коли костьоли Волині і Польщі починають нагадувати крапці зразки італійської архітектури періоду Б. Муссоліні (див. рис. 13, 14).



12. Роботи Архіт. Вітольда Равського в Польщі: Костьоли у Дембовиці, 1936 р., та Короля Христа в Жешуві, 1931–1937 рр.

Г. Ревзін, аналізуючи будівлі архітекторів Ді Фаусто в Джеддаїмі (Лівія) і на Родосі, Мураторе в Кортогіане (Сардинія), Петруччі в Сегеції, Петракко в Портолаго на Леросі (Греція), звертає увагу, що вони дуже нагадують роботи братів Весніних, Голосова, Гінзбурга кінця 1920-х — початку 1930-х (рис. 15). «Нашим авангардистам в этом смысле повезло — Сталин эту архитектуру запретил, и она приобрела статус жертвенности, а Муссолини поддержал, и она стала выражением фашизма. Иллюстрация того, насколько случайно любое соединение архитектуры с политикой и насколько это несправедливая случайность» [16].

Але чому саме італійська архітектура стала взірцем для польських архітекторів, що зводили нові костьоли на волинських землях? Очевидно, Польща вирішувала по відношенню до приєднаних земель, як і італійські архітектори в робочих селищах Латині, Помеції, Сабаудії, Понтинії, що були збудовані на південь від Риму на місті осушених понтійських боліт, а також на Сицилії, на Сардинії, в Лівії, Греції, Ефіопії — не стільки ідеологічні, скільки цивілізаційні завдання. І сакральна архітектура виявилась для цього найкращим засобом.

Отже, модернізм у 1930-х став домінуючим стилем у сакральній костьольній архітектурі Волині, водночас в архітектурі громадських будинків, поряд із класицизмом, використовувалися традиційні неокласицизм, історизм з елементами ар-деко (рис. 16).



13. Зліва направо — гарнізонний костюл св. Антонія Падуанського в Бресті, архіт. Ю. Бараньський; костюл Воскресіння Господнього у Вільнюсі, архіт. Кароліс Рейсонас, 1938

До найбільш цікавих можна віднести поштамт (1931, Julian Neyman, *рис. 16*) та гімназію в Рівному (Miechowicz), судові будинки в Ковелю та Кременці, банк, поштамт (нині міська рада), Земельне управління (нині Волинський краєзнавчий музей) та Земельний банк (нині Будинок офіцерів) в Луцьку, запроєктований одним з найвідоміших архітекторів Петербургу — Маріаном Лялевичем, майстром модерну і ар-деко [17; 18, с. 915] (*рис. 17*).

Висновки. Міжвоєнний період на Волині залишив в архітектурі цілий пласт цікавих здобутків: видатні твори сакральної архітектури в стилі авангардного конструктивізму (модернізму), забудову нових житлових дільниць, об'єкти громадської архітектури. Периферійне положення Волині дозволяло молодим архітекторам будувати в стилі «революційного» конструктивізму. Характерно, що носіями рис модернізму на Волині виступають нові римо-католицькі костюли. На першому етапі конструктивізм України і модернізм Польщі мали спільні риси; це пояснювалось спільною архітектурною освітою та постійною міграцією провідних архітекторів. Лише на останньому, передвоєнному етапі волинський модернізм отримує вже певні риси західноєвропейської культури, а саме — архітектури періоду Муссоліні. Можна стверджувати, що по відношенню до приєднаних земель архітектори Польщі, як і італійські — на Сицилії, на Сардинії, в Лівії, Греції, Ефіопії- вирішували не стільки ідеологічні, скільки цивілізаційні завдання. І сакральна архітектура виявилась для цього найкращим засобом.



14. Лодзь. Костьол св. Єльжбети. Архіт. Веслав Лісовські. 1932 р.

На жаль, кращі зразки архітектури цього періоду можуть бути остаточно втрачені. Не маючи охоронного статусу, архітектура цього періоду активно перебудовується до непізнаності або зноситься. Це стосується не тільки Волині, але й інших регіонів України — Києва, Харкова, Донецька. Необхідно звернути увагу державних установ України і міжнародної громадськості на цілісне явище, яке заслуговує на докладні дослідження і дбайливе збереження — архітектуру 1920–1940-х.

1. Плясецький В. Проекти розширення Луцького середмістя на Стирову заплаву 30-х років ХХ ст. // Минуле і сучасне Волині і Полісся: Луцька міська громада: історія, традиції, люди.: Матеріали ХХVI Волин. обл. наук. іст.-краєзн. конф., присв. 16-й річниці Незалежності України. — Луцьк, 2007. — С. 85–90.

2. Державний архів Рівненської області (далі — ДАРО), ф. 31, оп.1, спр. 378а.

3. Мукбайлысхун О. Town-planning development of Lutsk and Rivne in Volyn region in the 1920–30-s: from the garden-city to the functional city. — Teka Kom. Arch. Urb. Stud. Krajobr. — OL PAN, 2008. — Р. 126–136.

4. ДАРО, ф. 338, оп. 2, спр. 3.



15. Архітектура періоду Муссоліні на приєднаних землях Італії.

Зліва направо: костюл Санта Марія Анунціата в м. Сабандія, архім. Cancellotti, Montuori, Piccinato, Scalpelli, 1935; селище Оліветті, Джеддаїм (Лівія), архім. Ді Фаусто, 1935–1938

5. Державний архів Волинської області, ф. 158, оп. 4, спр. 1154.
6. Чепелик В. Архітектор Сергій Тимошенко, традиціоніст і новатор // Теорія та історія архітектури і містобудування: Зб. наук. праць НАДПІАМ. — К., 1999.- Вип. 2. — С. 195–210.
7. Чепелик В. Український архітектурний модерн. — К., 2000.
8. Михайлишин О. А. Архітектор Семен Сидорчук: спроба творчого портрета забутого майстра // Збірник наук. праць: Вісник НУВГП. — Рівне, 2009. — Вип. 3 (47), ч. 3. — С. 49–56.
9. Tokajuk A. Ikony architektury przedwojennego modernizmu w Białymstoku / Białystok Technical University. — Teka Kom. Arch. Urb. Stud. Krajobr. — OL PAN, 2008. — P. 257–276.
10. Bialkiewicz A. Architektura sakralna na obrzesach modernizmu. — Teka Kom. Arch. Urb. Stud. Krajobr. — OL PAN, 2008. — P. 29–38.
11. Якубовський Б., Якубовський І. Особливості львівської архітектури 1919–1939 років // Вісник НУ «Львівська політехніка»: Архітектура. — Львів, 2000. — № 410.
12. Постановление Политбюро ЦК ВКП(б) «О перестройке литературно-художественных организаций» 23 апреля 1932 г. // Власть и художественная интеллигенция: Документы ЦК РКП(б) — ВКП(б), ВЧК — ОГПУ — НКВД о культурной политике. 1917–1953 / Под ред. А. Н. Яковлева; Сост. А. Н. Артизов, О. В. Наумов. — М., 1999.
13. Федорук О. К. Перетин знаку: Вибр. мистецтвознав. ст.: У 3 кн. / ІПСМ АМУ. — К., 2006. — Кн. 1: Історія та теорія мистецтва. Постаті. Народна творчість.
14. Михайлишин О. А. Римо-католицькі костюли міжвоєнного періоду в сучасному архітектурно-міському пейзажі Волині // Будівництво і архітектура. — 2010. — № 6. — С. 77–90.



16. Поштамт в Рівному. Архіт. Юліан Нейман. Фото автора

15. Barucki T. Architektura II Rzeczypospolitej na jej wschodnich ziemiach // SARP. — 2006. — № 3. — S. 54.

16. Ревзин Г. Работы итальянского фотографа Донаты Пизци, показавшей в МВАРе выставку «Метафизические города. Новые города, основанные в Италии и ее колониях. 1920–1945» [Электронный ресурс]. — Режим доступа: http://www.projectclassica.ru/travel/23_2008/23_01_travel.htm.

17. Krzyzanowska H. Lalewicz Marian // Polski slownik biograficzny konserwatorow zabytkow. — z. 1. — Poznan, 2000.

18. Кириков Б. М. Мариан Лялевич // Зодчие Санкт-Петербурга: XIX — начало XX века. — СПб., 1998. — С. 912–924.

Анотація. В статті розглянуті основні засади містобудування та взаємовпливи в формуванні стильової різноманітності архітектури римо-католицьких костелів на Волині та сусідніх теренах Галичини в умовах відродження польської державності. Зазначається, що певний вплив на формування архітектури регіону мали представники російської та української архітектурних шкіл, а на пізніх етапах — архітектура мусолінієвської Італії.

Ключові слова: історія архітектури Волині, міжвоєнний період, римо-католицькі костьоли, модернізм, конструктивізм.

Аннотация. В статье рассматриваются основные принципы градостроительства и взаимовлияния в стилевом разнообразии архитектуры римско-католических костелов на Волини и соседних территориях Галичины в условиях возрождения польской государственности. Надо отметить, что определенное влияние на формирование архитектуры региона имели представители русской и украинской архитектурных школ, а на поздних этапах — архитектура муссолиниевской Италии.



17. Твори архіт. М. Лялевича. Зліва направо: Земельний банк (нині Будинок офіцерів) в Луцьку, фото 1930-х; будинок Мертенса в Петербурзі, 1911 р.

Ключевые слова: история архитектуры Вольни, период между войнами, римско-католические костелы, модернизм, конструктивизм.

Summary: The article discusses on the basic principles of urban planning and mutual influence in shaping the diversity of architectural styles of Roman Catholic churches in Volhynia and neighboring Galicia in the revival of the Polish state. It is noted that representatives of the Russian and Ukrainian architectural schools had some influence on the architecture of the region and in the later stages — the architecture of Italy of Mussolini's period.

Keywords: History of Architecture of Volhynia, the Interwar Period, Roman Catholic churches, Modernism, Constructivism.