

Бр. Залеського перейшла до І. Крашевського і тепер є в збірці гр. Ю. Тарновського в Сухій. Ця остання — точна копія роботи Бр. Залеського.

13. Поправка ця випливає з самої техніки барельєфу.

14. Під словами «мы» треба, очевидно, розуміти старшин Новопетровського форту.

Павло Іванович Зайцев

АРХІТЕКТУРНІ ПРОЄКТИ ШЕВЧЕНКА

Різноманітністю своїх мистецьких талантів і зацікавлень Шевченко пригадує великих майстрів Відродження, і коли в архітектурі він не залишив по собі значнішої спадщини, то це хіба тому, що ця конструкційна (а не репродукційна, як малярство та скульптура) галузь пластичного мистецтва вимагає довгої спеціальної науки — студіювання цілої групи математичних, природничих та технічних дисциплін, з якими він не мав ні змоги, ні нагоди заізнатися. Одночасно треба ствердити, що архітектура була тою галуззю мистецтва, на якій Шевченко після малярства найбільше знався. Уже як рисувальних, спеціально замилуваний у зрисуванні пам'ятників архітектурного мистецтва, Шевченко виявив надзвичайне розуміння «душі» архітектурних творів як в інтерпретуванні їх індивідуальних стилевих прикмет, так і в оцінюванні їх загальної мистецької вартості. Таке саме розуміння архітектури виявив він також, як мистецький критик.

На тему «Шевченко і архітектура» нема досі спеціальної розвідки. Значної частини його рисунків з архітектурними сюжетами і досі не опубліковано. Критичних оцінок Шевченком різних пам'ятників архітектури ніхто ще не зібрав, не систематизував і не ілюстрував відповідними репродукціями. Вони розкидані по його листах та прозових творах, але найбільше їх у «Журналі», до якого й відсилаємо читача. Освітлення цього питання мало б свою абсолютну вартість для характеристики загального мистецького світогляду Шевченка, але ті проміння, що при цьому кинули б яскравіше світло на його мистецьку постать, — тут нам не потрібні: Шевченко залишив по собі лише двіскромні пам'ятки в галузі архітектури; одної з них ми, мабуть, ніколи не побачимо, друга — план-проект невеличкого поетового дому, проект, що залишився на папері, — не вимагає для своєї оцінки з'ясування складних питань Шевченкової естетики та глибокого вникання в його уподобання щодо архітектурних стилів та їх тонких прикмет. Цей проект у більшій мірі зворушливий життєвий документ, ніж мистецький твір.

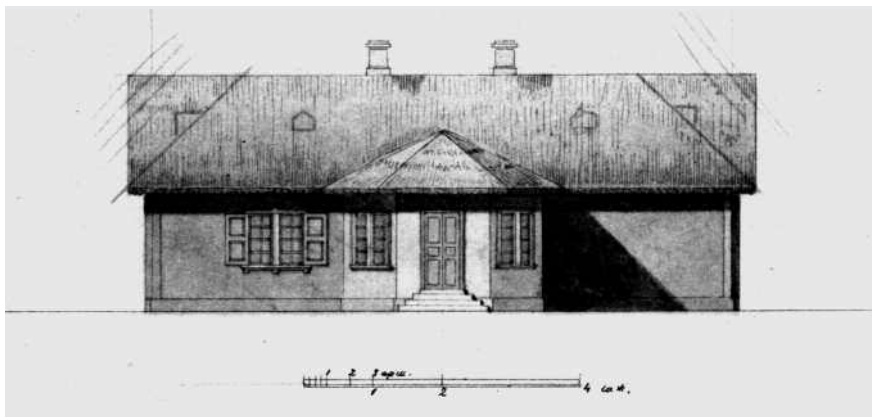
1. Проект пам'ятника на могилі сина Ускових

Десь весною 1853 року до Новопетровського форту прибав новий комендант І. О. Усков з родиною. Ускови мали тоді сина «по третім годочку». Шевченко дуже полю-

бив маленького Мітю, але хлопчик невдовзі вмер у негостинному форті. Про це вже 30 червня 1853 року поет так писав своєму другові лікареві А. Козачковському: «Мила, прекрасна дитина, а все, що в природі прекрасне, як вилиця в'ється коло нашого серця. Я полюбив це прекрасне дитя, а воно, сердешне, так до мене прив'язалось, що й уві сні до себе «лісого дядю» кликало... І що ж? Воно, сердешне, захворіло, довго нудилось і вмерло. Жаль мені мого маленького друга, я сумую, іноді приношу квіти на його дуже ранню могилу та плачу — я, чужий йому, а що ж робить його батько й особливо мати — бідна, скорбна мати, що втратила свого первістка!..» Шевченкові прийшло на думку прикрасити ранню могилу свого маленького друга пам'ятником. Він запропонував це невтішним батькам, і вони, очевидно, з вдячністю прийняли зворушливу пропозицію мистця. Про цей пам'ятник ми знаємо лише те, що оповіла в листі до поетового біографа О. Кониського пані АгатаУскова: «Сина нашого звали Димитрієм. Ш[евчен]ко був архітектором його пам'ятника. Був він зроблений прекрасно. Ш[евчен]ко сам стежив за працею над ним. Зроблений він був у лицарському стилі з білого каменю» [1]. Скупі і не в усьому ясні ці відомості. З них довідуємося, що Шевченконе тільки був автором проекту пам'ятника, а й сам стежив за його виконанням. Але що то був за пам'ятник — чи надгробна плита, чи обеліск, чи хрест на якомусь постаменті, — про це пані Ускова нічого не розповіла. Цей невідомої форми пам'ятник був, очевидно, орнаментований якоюсь різьбою, але в якому стилі зробив його Шевченко — теж невідомо, бо тяжко вгадати, який це стиль п. Ускова називає «лицарським». Найбільше правдоподібним буде припущення, що пам'ятник цей був у стилі класичному, по-перше тому, що знання цього стилю й замишування до нього Шевченко виніс із школи, по-друге, тому, що й у відповідних мотивах його малярських композицій ми бачимо пам'ятники в цьому стилі [2].

Чимало людей одвідувало Новопетровський форт із спеціальною ціллю зібрати там спогади місцевих людей про Шевченка та оглянути пам'ятки, що могли зостатися по ньому в цьому далекому, «Богом і людьми забутому», закутку, але ніхто не згадав про пам'ятник на могилі поетового маленького друга. Може ще й досі цей пам'ятник якщо не зберігся в цілості, то принаймні не остаточно знищений? Зроблений він був із якогось «білого каменю» — очевидно, з найтривалішого матеріалу, який Шевченко знайшов на місці. Християнське кладовище в форті було ще нове. Новопетровський форт лічив тоді лише рік свого існування, але близько від форту, за огородами, було магометанське кладовище місцевих киргизів і туркменів, і Шевченко міг використати найкращий і найтриваліший матеріал, з якого будували свої пам'ятники тубільці. Напис на пам'ятнику та різьбарські оздобы виконували під доглядом Шевченка теж, мабуть, різьбарі-каменярі з тубільців, що знали властивості місцевого «білого каменю» і мали в цій праці досвід [3].

У цей свій скромний архітектурний твір, зроблений, як свідчить А. Ускова, «прекрасно», Шевченко напевне вложив багато щирого почуття, і тим прикрише, що ми не можемо його оглядати.



Т. Шевченко. Проект хати. Фасад, серпень 1860 р.

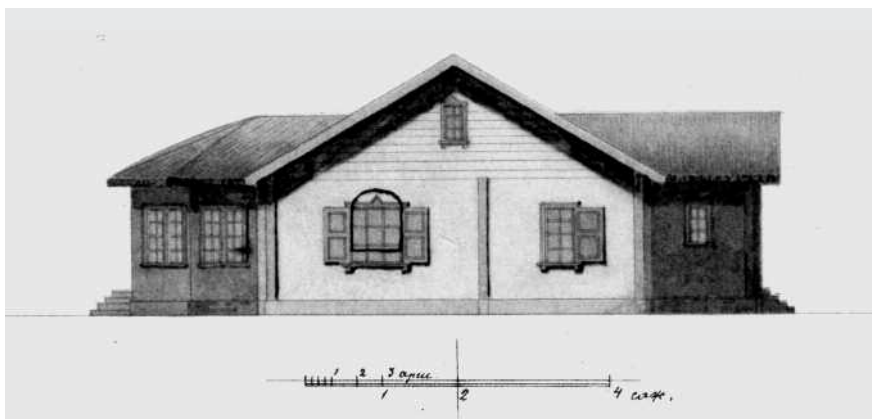
2. Проект власного дому над Дніпром

Другим архітектурним проектом Шевченка був проект його власного дому над Дніпром. Якби не передчасна смерть поета, то цей невеличкий домочок мав би стати коло Канева на схилі тої Чернечої гори, де знайшли вічний спочинок тлінні останки поета.

Бажання дожити віку на Україні і то не інакше, як у власній хаті й над самим Дніпром, поет починає висловлювати вже в перших своїх поезіях, написаних на засланні. Поетичні візії Дніпра викликають у нього молитву-мрію про те, щоб

Хоч на старість стати
На тих горах окрадених,
У маленькій хаті, —
Хоча серце замучене,
Поточене горем,
Принести і положити
На Дніпрових горах!..

Надія на те, що це таки станеться колись, підтримувала його духові сили. По повероті з заслання вимріяне, виколисане в душі бажання починає наближатися до реалізації. Бажання це до самої смерті поета тісно зв'язується з бажанням одружитися і з конкретними в цій справі планами. Влітку 1859 року він знаходить собі чудовий закуток — живу ілюстрацію своїх поетичних мрій, під Пекарями, недалеко від Канева (урочище Княжа Гора). Ні набути на власність, ні заорендувати цей ґрунт йому не щастить: ця «благодать над Дніпром», що стоїть у нього перед очима, що йому «сниться» в холодному й туманному Петербурзі, втікає від нього, як заклятий скарб. Повстають інші проекти, що їх поетові підсуває його свояк і приятель Варфоломей Шевченко. Всі ці проекти набуття землі

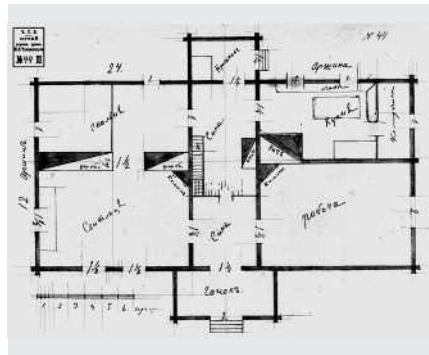
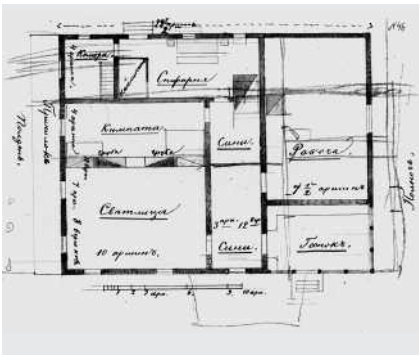


Т. Шевченко. Проект хати. Бічний фасад, серпень 1860 р.

над Дніпром (коло Стайок, у Стеблеві, в Забарі, коло Ржищева й інші) не здійснюються. Але коли один із них видається реальним (на лівому березі Дніпра, в Рудяках), Шевченко 18 лютого 1860 р. рисує той проект, що його бачимо на мал. 7 і 8 [4]. До нього (з малими відмінами) відноситься й план хати, що на мал. 10 [5] вгорі. Але Варфоломей знаходить новий ґрунт недалеко від першого, що його Шевченко так уподобав, але ближче до Канева, на канівській міській землі — на схилі Чернечої Гори. У серпні 1860 р. Шевченко змінює первісний план, значно зменшує розміри цілої хати, відмовляючися і від великого «скляного ганку» — критої круглої веранди, що виходила вікнами на Дніпро, про яку мріяв, і заступаючи її маленьким ганком. На звуження первісного плану впливають матеріяльні обставини. Поет посилає Варфоломееві гроші на купівлю ґрунту. Коли вже після того повстають якісь технічні перешкоди (ставляє їх землемір), і Варфоломей висуває ще один проект — купити десь теж у тій околиці ґрунт у якогось жида, то Шевченко з гнівом його відкидає і до кінця життя живе надією одружитися й оселитися власне під Каневом. Ще 29 січня 1861 р. справа з ґрунтом не була поладжена, але стояла зовсім реально, і Шевченко безперечно зробився б власником того чудового куточка, що став пізніше місцем національного культу, національної прощі. Замість дому там виросла висока могила над Дніпром — здійснення вже не реальних життєвих намірів, а пророчих візій поета, його давнього поетичного заповіту.

Збереглися аж 5 зроблених Шевченком планів хати, та два рисунки — проєктизовнішнього вигляду дому з фасаду й з причілка. Всі вони зберігаються в музеї б[увшого] Тарновського в Чернігові. З п'яти планів репродуковані були досі лише два. Подаємо їх тут разом із обома рисунками дому. План А найбільше відповідає проєктові зовнішнього вигляду, хоча ганки в них не однакові.

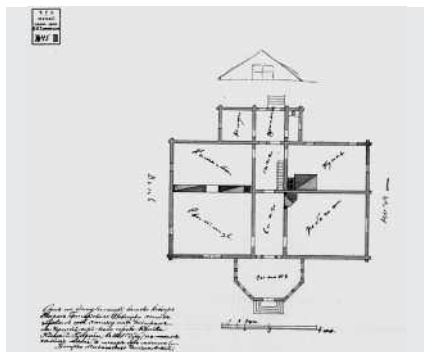
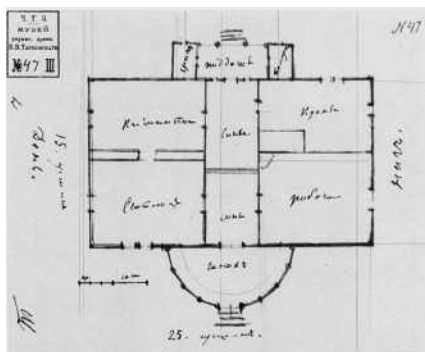
Розглядаючи архітектурний проєкт Шевченка, ми бачимо на ньому рисунок звичай-



Т. Шевченко. Проект хати. Плани, туш, акварель, 1860 р.

ного міщанського дому, що їх так багато, особливо на наших північних землях. Дах на ньому двохсхильний, а не типово-український чотириохсильний. Вікна переважно ампірові, з восьмима шибамі, по дві в лінії поземій і по чотири в лінії прямовісній. Рисунок західньої фасади не маємо, але за планом А відкритий ганок на ній мав стати на круглих стовпах-колоннах, що разом із трикутним щитом його покрівлі теж творило б ампіровийфрагмент. Чому Шевченко не використав для свого проекту ані типових форм чисто-українського дерев'яного будівництва, ані створив проекту в чистому стилі ампір — на це відповіді ніде не знайдемо. Можливо, що тут переважили не мистецькі, а чисто практичні міркування. Хотів мати не «панський», а скромний і вигідний домочок. Але тому, що любив світло і потребував його, — то зробив більш високі (ампірові) вікна. У своєму робочому кабінеті («робоча») зробив розмірно дуже велике вікно, а з чола навіть зовсім не дав вікна, що мало б дивитися на схід, на Дніпро. Для того, щоб любитися Дніпром, було вікно у світлиці і на спеціально для того збудованому шклянному ганку. В «робочій» хотів мати рівне, розсіяне світло, не хотів, щоб чудовий вид одривав його від праці і зробив лише одне вікно на північ, не спинаючись навіть перед тим, що лівий бік фасади буде сліпий. Розклад кімнат зробив вигідний. Кухня — ізольована від мешкальних кімнат, робоча — від усіх інших. Вікна спальні виходять на південь і на захід, а вікна веселої світлиці — на схід і на південь. Усе тут добре пристосоване до функцій кожної окремої кімнати, все добре продумане для вигоди. Коли розміри будівлі в першій (лютневій) редакції мали бути досить великі (25 x 15 аршинів [6]), то в другій це вже була значно менша хата з маленькими кімнатками (вся площа 20 x 11 аршинів [7]). Один лише «люксовий» деталь з'явився в цьому зменшеному проекті — це коминок у робочій (див. план Б).

Творена поетичною уявою ідилія родинного життя — ідилія добре заслуженого відпочинку не здійснилася. Не став над Дніпром і той скромний, може й безстилевий, але вигідний домочок, звідки поет міг досхочу дивитися «на старий Дніпро». Не пощастило йому й пару собі дібрати. З іронією, типовою для мудреців античного світу, вже передчу-



Т. Шевченко. Проект хати. Плани, олівець, 1860 р.

ваючи смерть, поет переніс свої плани одруження й ідилічного спочинку з берегів Дніпра на береги... Флегестону або Стиксу, будуючи там собі символічну хату для себе і для своєї кралі-музи. Але й останньою передсмертною поезією своєю він ще раз довів, якою дорогою для нього була та мрія, одним із реальних слідів втілення якої zostався поспішно накреслений проект власної родинної оселі. Мистецькі вади скромного проекту при цій думці зникають, і маленький незугарний домочок набирає інших форм і ліній, бо це — палац, де мав відпочити великий, але вже стомлений дух нації. Цей домочок ми повинні відтворити в усіх деталях на призначеному для нього місці.

Література й завгаї:

Про проект пам'ятника малому Ускову — у споминах А. Ускової, згаданих вище в літературі до статті про Шевченкові різьбарські праці.

Про проект дому — у «Хроніці» Кониського (т. II, стор. 303–314).

Крім того, див. Шевченкові листи до Варфоломея Шевченка 1859–1861 рр. в т. XI нашого видання та листи Варфоломея до Шевченка — в т. III акад. вид. творів поета і там же — примітки до згаданих листів поета.

1. Цитата — в нашому перекладі. О. Кониський переклав це недобре.
2. Між іншим, не зрисований, а скомпонований самим Шевченком надгробок-плита на одному з образів серії «Блудний син» — оздоблений класичним орнаментом-меандром (див. т. X [Шевченко Т. Повне видання творів. Т. 10. — Варшава; Львів, 1936], стор. 33).
3. Надгробки з цього кладовища Шевченко навіть зрисував (див. у цьому томі [Шевченко Т. Повне видання творів. Т. 12. Пластична творчість Т. Шевченка. — Варшава; Львів, 1937] образ на стр. 241). А. Ускова свідчить, що він умів розшифрувати символічні знаки на надгробках тубільців.
4. В оригіналі на «ст. 431». — Д. Г.
5. В оригіналі на «ст. 430». — Д. Г.

6. Приблизно 18 x 11 м. — Д. Г.

7. Приблизно 14 x 8 м. — Д. Г.

Дм. Гордієнко. Павло Зайцев та його мистецтвознавча Шевченкіана.

Анотація. У статті розкривається мистецтвознавча складова життя і творчості відомого українського шевченкознавця діаспори Павла Зайцева. До статті додаються публікації двох статей Зайцева «Різбарська творчість Шевченка» та «Архітектурні проекти Шевченка», що вперше були опубліковані у 12-му томі варшавському виданні творів Шевченка і на сьогодні є мало відомими в Україні. У статті пропонується висновок про актуальність цих праць вченого і для сучасного українського шевченкознавства.

Ключові слова: Тарас Шевченко, Павло Зайцев, шевченкознавство, скульптура, архітектура.

Дм. Гордиенко. Павел Зайцев и его искусствоведческая Шевченкиана.

Аннотация. В статье раскрывается искусствоведческая составляющая жизни и творчества известного украинского шевченковеда диаспоры Павла Зайцева. К статье прилагаются публикации двух статей Зайцева «Скульптурное творчество Шевченко» и «Архитектурные проекты Шевченко», которые впервые были опубликованы в 12-м томе варшавского издания сочинений Шевченко и на сегодняшний день являются мало известными в Украине. В статье предлагается вывод об актуальности этих работ ученого и для современного украинского шевченковедения.

Ключевые слова: Тарас Шевченко, Павел Зайцев, шевченковедение, скульптура, архитектура.

Dmytro Gordiyenko, PhD. Pavlo Zaitsev and his the Art Studies Shevchenkiana.

Summary. The article reveals the art studies part of the life and work of the famous Ukrainian researcher of Shevchenko from diaspora Pavlo Zaitsev. To the article are attached two publishing articles by Zaitsev «Sculptural work by Shevchenko» and «Architectural projects by Shevchenko», which were first published in the 12th volume of the Warsaw edition of Shevchenko and today are little known in Ukraine. The article offers a conclusion about the relevance of these works by scholar for the modern Ukrainian Shevchenko studies.

Keywords: Taras Shevchenko, Pavlo Zaitsev, Shevchenko studies, sculpture, architecture.