

# Як позбавитись жуків-чорнотілок і мух у птахівничих господарствах?

У багатьох птахівничих господарствах жуки-чорнотілки є справжньою проблемою. Це, передусім, стосується тих господарств, які спеціалізуються на виробництві м'яса птиці і технологією передбачено утримання поголів'я на підлозі на глибокій незмінній підстилці. Саме вона і є найкращим середовищем для розмноження чорнотілок.

Особливої уваги вимагає група синантропних чорнотілок, розвиток яких проходить у житлових приміщеннях, тваринницьких фермах, пташниках, складах тощо. В Україні ця група об'єднує 18 видів. Серед синантропних видів на сучасному етапі привертають увагу види роду *Alphitobius*. У фауні України зареєстровані 2 види, а саме: *Alphitobius diaperinus* та *Alphitobius laevigatus*. Спалахи розмноження цих чорнотілок нині завдають значних економічних збитків птахівництву.

*Що ж сприяє масовому розмноженню чорнотілок?* Передусім, це висока температура повітря у пташнику, адже влітку вона сягає позначки 30 °C і вище. Наступним фактором є накопичення великих об'ємів продуктів життєдіяльності птиці – залишків корму, посліду, пір'я, розбитих яєць, трупів птиці тощо. Важливим є і фактор довготривалого перебування накопичених продуктів життєдіяльності птиці без будь-якого механічного впливу. У такому стані вони є найкращим субстратом для проходження стадій яйця, личинки і лялечки цього виду жуків. Таким небезпечним субстратом є і підстилка у пташнику, на якій птиця перебуває упродовж усього періоду вирощування або продуктивного циклу.

Відомо, що шкідливі членистоногі є векторами інфекційних та інвазійних захворювань, сприяють поширенню небезпечних хвороб у стаді.

Поряд з чорнотілками значної шкоди на виробництві завдають також мухи. Мухи дуже активні та упродовж дня постійно змінюють місця харчування та відкладають яйця на субстратах органічного походження, переносючи із слиною, на лапках, хоботку та інших частинах тіла мікроорганізми, зокрема збудників небезпечних інфекційних хвороб.

Контроль чисельності шкідників сприяє профілактиці від ураження збудниками хвороб, що перенос

ються комахами, підвищенню санітарного стану у сільському господарстві, переробній промисловості та побуті. Так, компанією "Байер" представлено на ринку спеціалізовану групу препаратів та розроблено Програму для досягнення максимальної ефективності у контролі чисельності шкідників та підтримання санітарії у пташниках та інших приміщеннях де утримують тварин. Програма передбачає одночасне застосування цільових препаратів для контролю дорослих особин та їх личинок. Крім того, схема передбачає застосування препаратів з різних хімічних груп для уникнення розвитку резистентності у комах. Як наслідок, завдається подвійний удар по оновленню популяції шкідника.

Зокрема, для боротьби з мухами компанією "Байер" розроблено високоефективну інсектицидну приманку контактної-шлункової дії **"Квік-Байт® спреї"**. Вона забезпечує контролювання чисельності синантропних комах, зокрема мух (*кімнатна муха, кімнатна мала муха, синя м'ясна, зелена м'ясна, види дрозофіл та інші*), що призводять до погіршення санітарного стану виробничого та житлового середовища.

**"КвікБайт® спреї"** включає запатентовану технологію приваблення мух, зокрема статевий атрактант мух (*Muscalur*) та смакову добавку (сирний ароматизатор) для охочого поїдання ними приманки. Для уникнення споживання препарату нецільовими об'єктами, формуляція містить у собі гіркоту (*Bitrex®*). Препарат позначається швидкою дією, довготривалим контролем, зменшенням площ оброблюваних поверхонь та витрат робочої суспензії. Препарат має пролонговану захисну дію до 6-8 тижнів і 2-3-х обробок достатньо для контролю чисельності мух упродовж сезону.

Препарат може широко застосовуватись у середині та поблизу житлових приміщень, на тваринницьких комплексах, птахофабриках, а також у харчовій та переробній індустрії (м'ясокомбінати, заводи з переробки сільськогосподарської продукції), на продуктових ринках, сміттєзвалищах.

Інсектицидний засіб **"Квік-Байт® спреї"** застосовують у формі водної суспензії шляхом обприску-



вання або нанесенням мазків на поверхню картонних смужок або поліетиленових стрічок чи інших пристосувань – спеціальні “годівниці” (де аерозольне обприскування заборонено). Для приготування робочої суспензії гранули розчиняють із розрахунку 250 г на 2 л води кімнатної температури, ретельно перемішуючи протягом 5-и хвилин. Об’єм приготовленої суспензії (250 г/2 л) розрахований для обробки 100 м<sup>2</sup> наземної площі. Дезінсекцію робочою суспензією проводять шляхом вибіркового обприскування не менше 30% поверхонь стін, підлоги та стелі. Обприскують поверхні у місцях найбільшого скупчення комах (теплі сонячні стіни, віконні рами, підвіконники, двері, опори, частини загородок, труби, плафони світильників та інші поверхні).

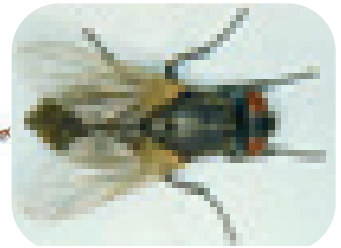
У місця недоступні для обприскування або місця, де нанесення інсектициду небажане, розкладають або розвішують картонні смужки або поліетиленові стрічки, попередньо оброблені суспензією інсектициду. Для приготування робочої суспензії розчиняють 250 г гранул інсектициду “Квік-Байт® спрей” у 200 мл води кімнатної температури і ретельно перемішують для одержання однорідної суспензії. Для нанесення препарату на картонні смужки або поліетиленові стрічки використовують малярні щітки.

“Сольфак®” – інсектицидний засіб контактно-шлункової дії для контролю чисельності синантропних комах на об’єктах різних категорій у середовищі життєдіяльності людини (тарганів, мух, комарів, бліх, постільних клопів, мурах, кліщів) та тваринництві (мух, бліх, комарів, жука-чорнотілки), що призводять до погіршення санітарного стану виробничого та житлового середовища. Запатентована формуляція (капсульована діюча речовина з малою кількістю розчинника всередині) дозволяє значно підвищити ефективність препарату та подовжити його залишковий ефект при цьому знижуючи вплив на навколишнє середовище. Даний препарат як і “Квік-Байт® спрей” може широко застосовуватись усередині та поблизу житлових приміщень, птахофабриках тощо.

Нормою застосування для контролю чисельності шкідників (мух, комарів, бліх, жука-чорнотілки (*Alphitobius diaperinus*) у тваринництві та птахівництві передбачено: 40 мл препарату “Сольфак®” розвести у 5 л води, що розраховано на 100 м<sup>2</sup> наземної поверхні.

У приміщеннях для утримання тварин і птиці обробляють стелі, стіни та віконні рами смугами шириною 1-2 м. Особливу увагу приділяють місцям найбільшого скупчення комах: теплі сонячні стіни, віконні рами, двері опори, частини загородок, отвори і щілини у стінах, пороги тощо.

“Байцидал®” – регулятор росту комах, ларвіцид, застосовується для контролю чисельності личинок комах в тваринництві. Механізм дії препарату проявляється в інгібуванні синтезу хітину личинок, що призводить до неминучої загибелі. Формуляція, незважаючи на агресивність субстрату



(гній, органічні відходи виробництва), що обробляється, володіє залишковою дією, і залежно від умов, тривалість захисної дії складає від 2- до 4-х тижнів. Це дозволяє значно знизити чисельність оновлення популяції шкідників, зокрема: різних видів мух (у тому числі, й осінніх жигалок) та жука-чорнотілки (у птахівництві). “Байцидал®” застосовують у формі водної суспензії з розрахунку 200 г препарату на 8-10 л води, що розраховано на 100 м<sup>2</sup> наземної площі, шляхом обприскування резервуарів розвитку личинок комах-шкідника – місця накопичення продуктів життєдіяльності тварин, особливо недоступні для механічного очищення. У разі необхідності проводять повторні обробки (з інтервалом не менше 14 днів).

“Байцидал®” застосовується спільно в Програмі з препаратом “Квік-Байт® спрей” (проти мух) або “Сольфак®” (проти різних видів, у тому числі жука-чорнотілки).

**Увага!** Якщо у Програмі захисту тваринницьких та птахівничих підприємств від мух разом з препаратом “Байцидал®” ви використовуєте “Сольфак®”, то за такої системи уникайте його спільного застосування з препаратом “Квік-Байт® спрей”, оскільки останній є приманкою для мух, яка не буде ефективною під впливом препарату “Сольфак®”, що має відлякуючу дію на комах. Рекомендується чергування цих двох препаратів з метою уникнення розвитку резистентності у мух.

**Забороняється** обробляти інсектицидною суспензією годівниці, напувалки і поверхні, які можуть контактувати з кормом і тваринами. Робочу суспензію інсектициду не можна наносити на брудні, сильно пористі, а також свіжопобілені поверхні.

*За матеріалами компанії “Байєр”*