

УДК 636.5

Білий і бурий леггорн – породи курей яєчного напрямку продуктивності

У промислового птахівництва для виробництва харчових яєць з білою шкаралупою використовують кроси яєчних курей, які створені на основі ліній породи білий леггорн.

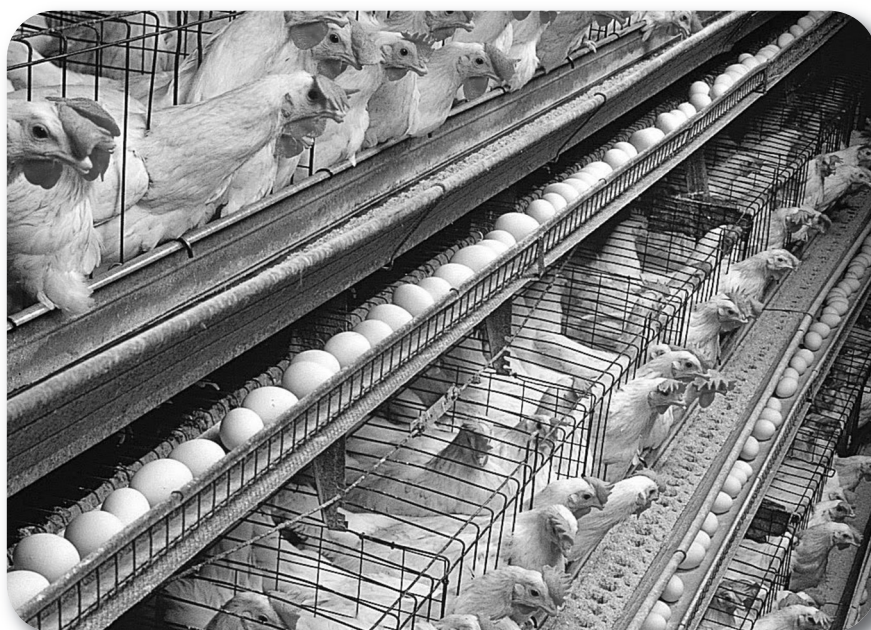
Яким же чином з'явилась ця порода – білий леггорн? У 1830-1840 роках з берегів Середземного моря у Північну Америку були завезені місцеві італійські кури. Вважають, що свою назву вони одержали від порту Ліворно (в англійській транскрипції Леггорн). За іншими даними, слово "леггорн" походить від двох англійських слів "лег" – нога і "горн" – ріг (мається на увазі жовте, "рогове" забарвлення ніг). Це була птиця легкого типу з листоподібним гребенем, великими сережками та білими вушними мочками; шкіра, дзьоб та плесна – жовті; колір оперення був переважно диким (як у куріпок) та білим. Шляхом схрещування завезених курей з іншими породами (йогогама, сріблястий віандот, домініканська) були створені чорні, жовті, смугасті та білі популяції леггорнів. Найбільшого поширення набула популяція білих леггорнів, яка згодом стала окремою породою. Прагматичним американським селекціонером вдалося вивести такий тип цієї птиці, який перевершував усі інші відомі на той час породи курей за несучістю. При схрещуванні з мінорками було досягнуто збільшення живої маси цих курей. У Німеччині "елегантні білі" були відомі майже до Першої світової війни, але їх поширення розпочалося тільки після 1918 року.

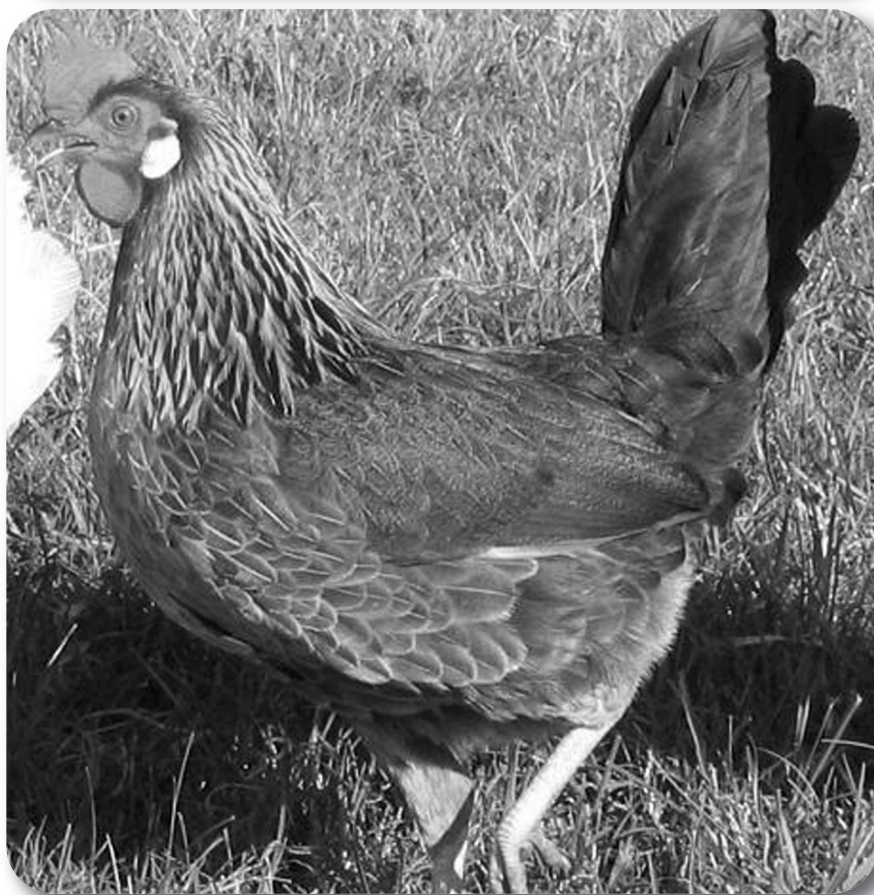
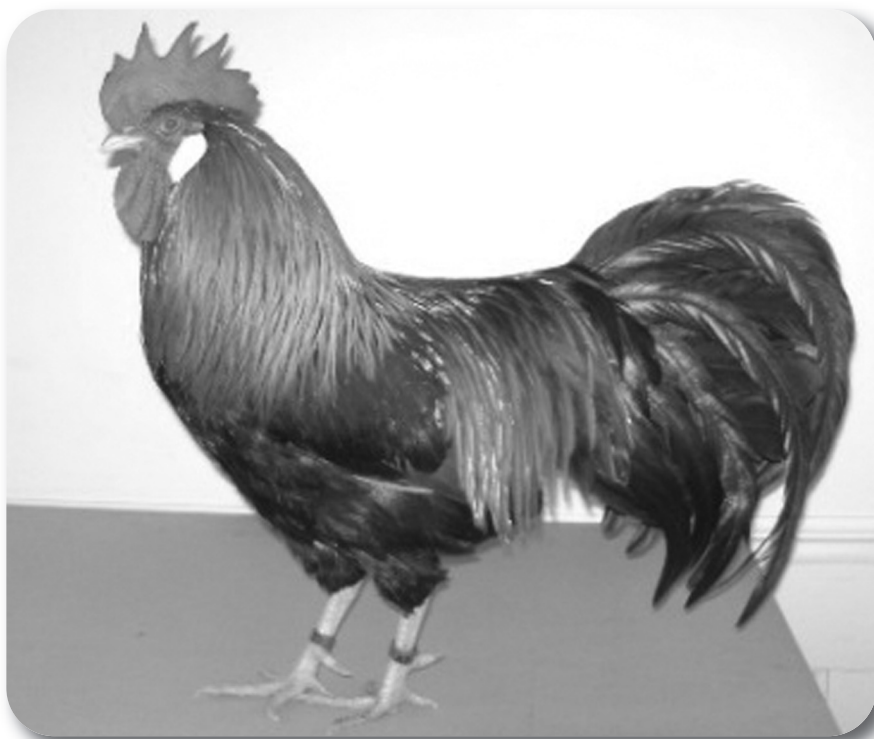
В Європу вперше курей новоствореної породи завезли у 1870 році, зокрема у Великобританію. До нашої країни кури породи білий леггорн вперше були завезені із США та Великобританії у 1925 році, в племптахорозплідник, розташований у Кримській області.

Відомо кілька різновидностей леггорнів: білі, полові, куріпкові, зозулясті, блакитні. Найбільш поширені білі леггорни. Ці кури мають гарні

форми, горду поставу, вигнуту ший. Голова у півнів не дуже велика, гребінь – листоподібний, прямостоячий, середньої величини. У курей гребінь звисає набік, але не затуляє очей. Сережки середньої довжини, заокруглені. Вушні мочки білого кольору, іноді з легким жовтуватим відтінком; райдужна оболонка очей має червоне або помаранчеве забарвлення; дзьоб міцний, жовтий;

ший середньої довжини, з рясним довгим оперенням. Тулуб продовгуватий, поставлений горизонтально; живіт повний та м'який. Ноги середньої довжини, з чітко відокремленою голілкою. Плесна тонкі, жовтозабарвлені. Шкіра має жовтуватий відтінок; оперення біле, прилягає щільно. Хвіст у півнів великий з довгим серпоподібним пір'ям, широкий біля основи та дуже рясний.





Жива маса курей у 52-тижневому віці становить 1,7-2,2 кг, півнів – 2,2-2,8 кг. Несучість курей за 72 тижні життя становить 240-260 яєць, середня маса одного яйця – 56-58 г. Статевої зрілості кури досягають у 140-150 діб. Птиця цієї породи має

високі відтворні якості. Заплідненість яєць становить 92-97%, вивід курчат – якнайменше 80%. Білий колір шкаралупи сприяє кращому спостереженню за розвитком ембріонів під час інкубації яєць. Кури майже втрапили інстинкт насиджування.

Білий леггорн ще 50 років тому був однією із багатьох яєчних порід, що використовувались у нашій та інших країнах для виробництва харчових яєць. У наш час ця порода є єдиною, що використовується спеціалізованими птахопідприємствами (птахофабриками) для виробництва харчових яєць з білим кольором шкаралупи. Проте, для цього застосовують не чистопородне розведення птиці цієї породи. Для виробництва харчових яєць використовують гібридних несучок, яких одержують шляхом схрещування спеціалізованих ліній курей, створених на основі породи білий леггорн.

Крім породи білий леггорн є ще бурий леггорн. Бурій леггорн (італійська куріпчаста) належить до середземноморської групи яєчних порід курей. Це старовинна порода Італії і її історія налічує більше 2 тисяч років. Приблизно в 1835 році італійські кури були завезені до Америки морським шляхом. У XIX столітті вона набула поширення в Європі.

Бурим леггорнам характерний статевий диморфізм за забарвленням оперення. Шия і спина у півнів різних відтінків золотисто-червоного кольору, груди, живіт і хвіст – чорні з металевозеленкуватим полиском. Забарвлення півня у курей коричнево-сіре з золотисто-жовтою гривовою, чорними кінцями крил і рульового півня, світло-коричневі груди.

У цієї породи можна з точністю до 80% визначити стать у добовому віці. Курочки мають яскраво виражену темно-коричневу смужку від кута очей до потилиці, у півників вона або відсутня, або погано виражена. Крім того, у курочок широка темно-коричнева смуга проходить не перериваючись по голові та спині, у півників вона переривається в потиличній частині.

Кури даної породи набули популярності серед птахівників-аматорів, завдячуючи "графському" типу осанки та різноманітному забарвленню оперення.

С.М. Базиволяк,
кандидат сільськогосподарських наук, доцент
Національний університет
біоресурсів
і природокористування України