

## ОЦІНКА ЧИСЕЛЬНОСТІ ВІДВІДУВАЧІВ РЕКРЕАЦІЙНОГО ОБ'ЄКТУ НА ПРИКЛАДІ ЦЕНТРАЛЬНОГО МІСЬКОГО ПАРКУ МІСТА ВІННИЦІ

Вінницький національний технічний університет

*В статті досліджено рекреаційний об'єкт міста Вінниці – Центральний міський парк за допомогою конкретного наукового методу - методу оцінок чисельності відвідувачів.*

**Ключові слова:** рекреаційний об'єкт, науковий метод, оцінка чисельності відвідувачів.

### Вступ

Йдеться про проблему урбанізації та постійно зростаючі антропогенні навантаження на найцінніші рекреаційні території – пам'ятки природи та об'єкти садово-паркового мистецтва. Проблема органічного взаємозв'язку антропогенного та природного середовища зберігає першочергове значення на всіх етапах розвитку паркових територій. У наш час ця проблема постає досить гостро, коли доводиться розв'язувати задачі збереження природного середовища та одночасно забезпечувати сучасний рівень комфорту і у населених пунктах, де на основі провідних містобудівних ідей необхідно шукати шляхи створення комфортного ландшафтного та архітектурного середовища [1].

*Метою роботи є* дослідити відвідуваність парку в різний сезон за певний проміжок часу, оцінити наповнюваність та завантаження паркової зони в різний період.

### Результати дослідження

Ознайомившись з методологічними основами досліджень та досліджень в галузі рекреації, зокрема, варто зазначити саме ті методи, які використовувалися при дослідженні рекреаційного природокористування. В даному випадку дослідження рекреаційного об'єкту використовували конкретний науковий метод – метод оцінок чисельності відвідувачів [2-3].



Рис. 1. Відвідування парку у вихідний день

Основними статистичними показниками, котрі були визначені для досліджень у рекреаційній діяльності: чисельність (кількість) відвідувачів за одиницю часу (годину, добу, місяць) загальне

відвідування, одночасне відвідування тощо за будній та вихідний день. На рисунках 1 - 2 наведені графіки статистичної обробки даних.

Найбільше число відвідувачів сконцентроване в активній зоні та культурно-розважальній, як влітку, так і взимку, що пов'язано з різноманітними заходами та міроприємствами, які проходять на вихідні дні на території парку.

### Будній день

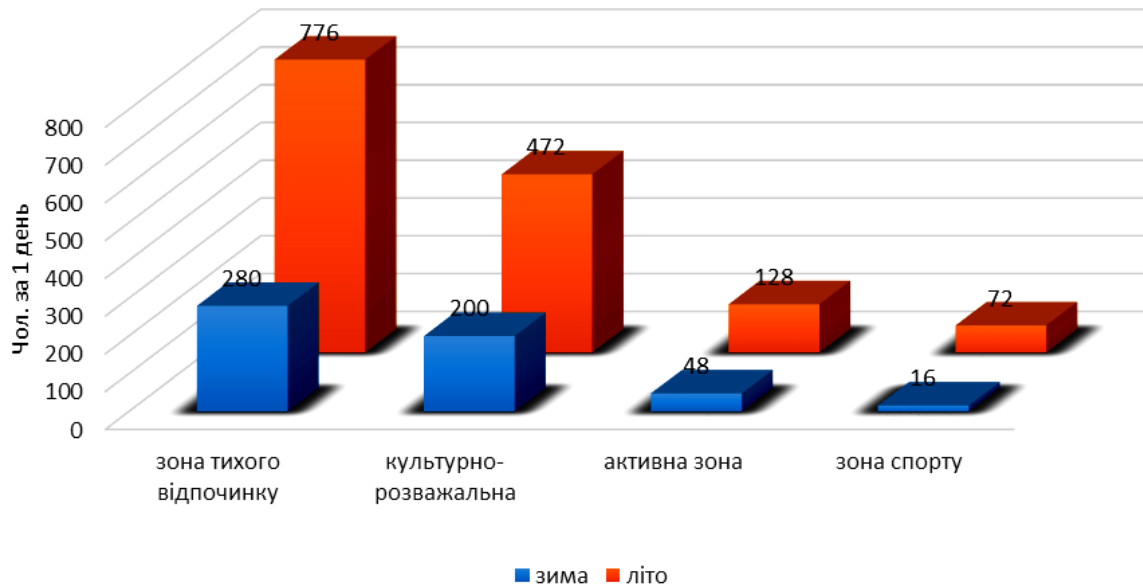


Рис. 2. Відвідування парку у будній день

Аналізуючи чисельність відвідувачів за будній день, можна зробити висновок, що найбільше відвідування парку припадає на зону тихого відпочинку, незалежно від сезону.

Також проводили дослідження відвідуваності парку залежно від наповнюваності функціональних зон об'єктами, інженерними мережами та архітектурними спорудами. На рисунках 3 та 4 наведені графіки відвідуваності парку влітку та взимку, в будній та вихідний дні. При дослідженні, використовуючи саме комплексний підхід, отримали дані, які занесені у відсотковому співвідношенні до таблиць 1 та 2.

Таблиця 1

#### Статистичні дані досліджень відвідуваності парку у вихідний день

	% від загальної кількості об'єктів	Літо	Зима
Зона тихого відпочинку	28,8	1264	320
Зона активного відпочинку	37,3	1544	384
Культурно-розважальна зона	23,7	1392	504
Зона спорту	10,2	168	56

У вихідний день влітку відвідуваність парку найбільша в активній зоні залежно від заповненості об'єктами, інженерними мережами та архітектурними спорудами, складає 1544 чол./день. Взимку найбільше відвідувачів знаходиться в культурно-розважальній зоні – 504 чол./день, що пов'язано з культурно-масовою програмою до зимніх святкувань.

В будній день відвідуваність парку найбільша в тихій зоні незалежно від заповненості об'єктами, інженерними мережами та архітектурними спорудами. Влітку складає – 776 чол./день, взимку складає – 280 чол./день.

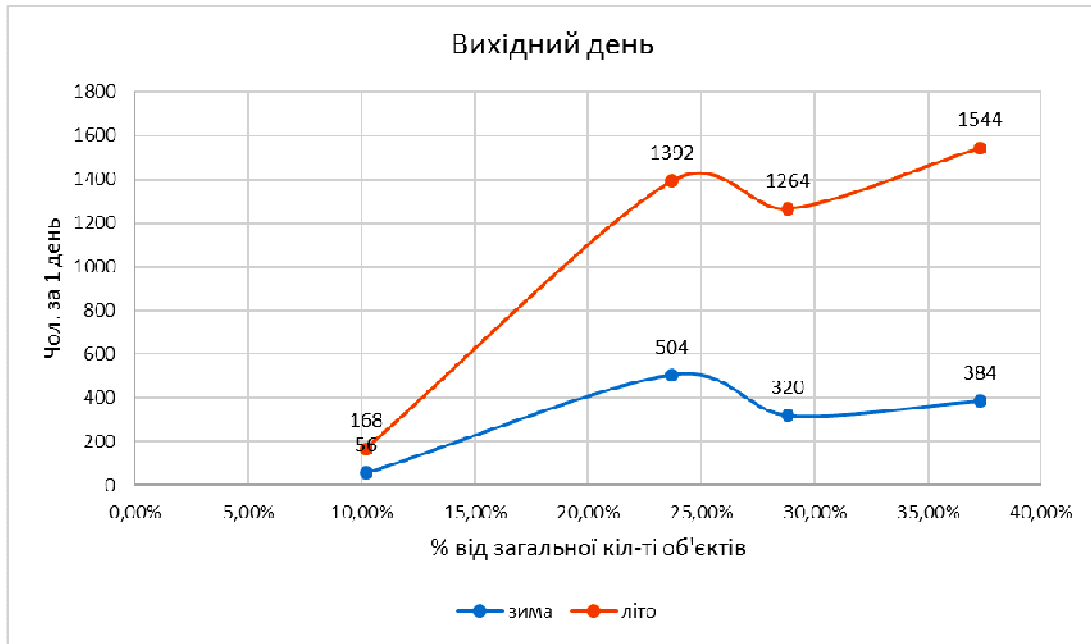


Рис. 3. Графік відвідуваності парку у вихідний день

Таблиця 2

**Статистичні дані досліджень відвідуваності парку у будній день**

	% від загальної кількості об'єктів	Літо	Зима
Зона тихого відпочинку	28,8	776	280
Зона активного відпочинку	37,3	128	48
Культурно-розважальна зона	23,7	472	200
Зона спорту	10,2	72	16

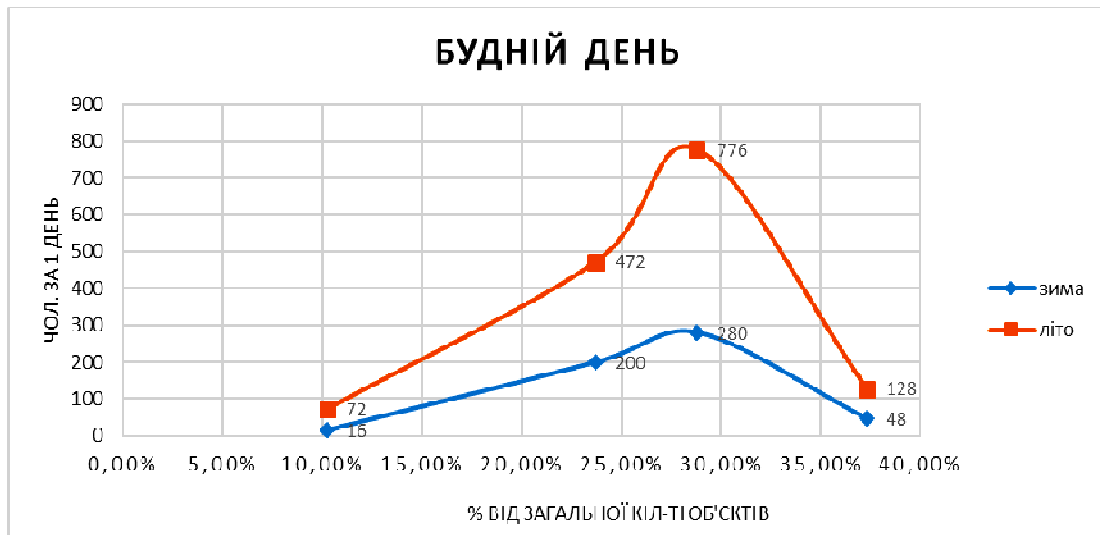


Рис. 4. Графік відвідуваності парку у будній день

Разом з цією методикою визначення допустимих рекреаційних навантажень, існує містобудівна методика оцінки рекреаційних навантажень [4, 5]. Вона базується на врахуванні проценту сумарної площі покриття алей та доріжок, площ різного призначення. Відповідно до цієї методики за 8-12 % площі покриття парку денне нормативне навантаження не має перевищувати 60 люд./га, а за 10-15 % площі – не більше 100-150 люд./га.

**Висновки**

- Дослідження оцінки чисельності відвідуваності рекреаційного об'єкту дають змогу зробити висновок про ступінь рекреаційного використання окремих територій і становитимуть один з основних чинників під час здійснення функціонального зонування, визначення об'ємів рекреаційного благоустрою та деяких інших заходів, а також дадуть змогу більш чітко обмежувати охорону рекреаційних територій, планувати і організовувати здійснення культурно-масових заходів, пропаганду природоохоронних знань і обслуговування відпочиваючих.
- Для практичного застосування слід враховувати особливе значення елементів рекреаційної забудови та облаштування територій, які дають змогу звести до мінімуму антропогенний вплив рекреаційної діяльності на природні рекреаційні території.

**СПИСОК ВИКОРИСТАНОЇ ЛІТЕРАТУРИ**

1. Вітюк І. В. Фактори, що впливають на формування та розміщення садово-паркових об'єктів / І. В. Вітюк, В. П. Ковальський // Сучасні технології, матеріали і конструкції в будівництві. – Том 20 № 2. – 2016. – С. 69-73.
2. Финогеев Б. Л. Временные методические рекомендации по определению численности неорганизованных рекреантов / Б. Л. Финогеев и др. – Симферополь, 1985. – 25 с.
3. Чижова В. П. Рекреационные нагрузки в зонах отдыха / В.П. Чижова. – М. : Изд-во "Лесн. пром-сть", 1977. – 48 с.
4. Тарасов А. И. Рекреационное лесопользование / А.И. Тарасов. – М. : Изд-во Агропромиз-дат, 1986. – 176 с.
5. Тарасов А. И. Экономика рекреационного лесопользования / А.И. Тарасов. – М. : Изд-во "Наука", 1980. – 136 с.

*Ковальський Віктор Павлович* – к.т.н., доцент кафедри будівництва, міського господарства та архітектури Вінницького національного технічного університету.

*Вітюк Інна Вікторівна* – студентка Вінницького національного технічного університету.

**V. Kowalski**

**I. Vityuk**

**EVALUATION VOLUME VISITORS A RECREATIONAL OBJECT BY THE EXAMPLE OF THE CENTRAL CITY PARK CITY VINNYTSIA**

Vinnytsia National Technical University

*In the article the recreational object of the city Vinnytsia - Central city park is investigated with the help of a specific scientific method - the method estimating the number of visitors.*

**Key words:** recreational object, scientific method, estimation of the number dischargers.

*Victor Kowalski* – Ph.D., assistant professor of construction, urban and architectural Vinnytsia National Technical University.

*Vityuk Inna* – student of Vinnytsia National Technical University.

**В. П. Ковальський**

**І. В. Вітюк**

**ОЦЕНКА ЧИСЛЕННОСТИ ПОСЕТИТЕЛЕЙ РЕКРЕАЦИОННОГО ОБЪЕКТА НА ПРИМЕРЕ ЦЕНТРАЛЬНОМ ГОРОДСКОМ ПАРКЕ ГОРОДА ВИННИЦА**

Винницкий национальный технический университет

*В статье исследованы рекреационный объект города Винницы - Центральный городской парк с помощью конкретного научного метода – метода оценок численности посетителей.*

**Ключевые слова:** рекреационный объект, научный метод, оценка численности видвудувачив.

*Ковальський Віктор Павлович* – к.т.н., доцент кафедри строительства, городского хозяйства и архитектуры Винницкого национального технического университета.

*Вітюк Інна Вікторівна* – студентка Винницкого национального технического университета.