

УДК 75.052(477.43/44):069.51

## КОЛЕКЦІЯ ЗРАЗКІВ ХАТНІХ РОЗПИСІВ СХІДНОГО ПОДІЛЛЯ У ФОНДАХ НАЦІОНАЛЬНОГО МУЗЕЮ УКРАЇНСЬКОГО НАРОДНОГО ДЕКОРАТИВНОГО МИСТЕЦТВА

*Наталія Студенець*

У статті проаналізовано колекцію зразків настінного розпису Поділля з фондів Національного музею українського народного декоративного мистецтва (Київ), уточнено атрибуцію експонатів із залученням архівних джерел та літератури. Систематизовано й виокремлено зразки за методикою фіксації розпису – автентичні розписи майстрів, замальовки-копії, кальки збирачів.

**Ключові слова:** хатній настінний розпис, калька, замальовка, збирацька діяльність.

В статье проанализирована коллекция образцов настенной росписи Подолии из фондов Национального музея украинского народного декоративного искусства (Киев), уточнена атрибуция экспонатов с привлечением архивных источников и литературы. Систематизированы и выделены образцы по методике фиксации росписи – автентичные росписи мастеров, зарисовки-копии, кальки собирателей.

**Ключевые слова:** настенная роспись жилища, калька, зарисовка, собирательская деятельность.

The collection of the samples of wall painting of Podillia from the funds of National Museum of Ukrainian Folk Decorative Art (Kyiv) is analyzed in the article, the attribution of the exhibits involving a variety of archival sources and literature is specified. The patterns according to the methods of the fixation of the painting – the authentic works of the masters, drawings-sketches, the copies of collectors are systematized and marked out.

**Keywords:** home wall painting, copy, sketch, collecting activities.

Колекція зразків хатнього малювання Поділля у фондах НМУНДМ, безперечно, є найбільшою із цієї тематики в Україні<sup>1</sup>. З-поміж експонатів можна виокремити оригінальні розписи на папері та кальці, виконані майстрами, а також замальовки-копії і кальки збирачів.

На сьогодні до наукового обігу введено лише частину експонатів колекції. Замальовки з Могилів-Подільського району залучив до мистецтвознавчого аналізу настінного малювання Борис Бутник-Сіверський [13, с. 121, 125–126]. Декілька зразків розпису опубліковано в альбомах «Українське народне мистецтво. Живопис» (1967) [39, іл. 72, 74] і «Музей українського народного декоративного мистецтва» (2009) [30, с. 281]. Низку творів розглянуто в розвідках, присвячених хатньому малюванню Подільського регіону [35–38]. Цілісного та докладного аналізу колекції здійснено не було.

Мета статті – проаналізувати музейну колекцію, систематизувати зразки за методикою фіксації розпису, за можливості – уточнити або здійснити повну їх атрибуцію, визначити датування, імена збирачів. Це важливо для історіографії досліджень розпису, музейної практики.

Формування колекції розпочалося в етнографічному відділі ВІМТШ у 1926–1927-х роках, про що свідчать записи інвентарних книг [9]. На зразках, переданих до філіалу Київського державного музею українського мистецтва (нині – НМУНДМ) 1954 року, поряд з новими інвентарними номерами збережено попередні з позначкою етнографічного відділу, що дає можливість уточнити атрибуцію експонатів, належність до авторської колекції, позаяк у супровідній документації НМУНДМ інформація про збирача відсутня, іноді трапляється помилкове датування<sup>2</sup>.

Серед автентичних творів стінопису, що надійшли з ВІМТШ 1927 року, вирізняється низка зображень, які характеризуються спільною концепцією фіксації наукового матеріалу. Ці оригінальні розписи майстринь та кальки, зняті зі стін селянських хат, було зібрано мистецтвознавцем Наталею Коцюбинською<sup>3</sup>, однією з учениць Д. Щербаківського.

Активна збирацька діяльність Н. Коцюбинської припадає на 1926–1927 роки. У цей період вона працювала в системі Всеукраїнської академії наук позаштатним співробітником при Кабінеті українського мистецтва і була аспіранткою Науково-

## ІСТОРИЯ

дослідної кафедри мистецтвознавства. У пошуках зразків художнього шитва, ткацтва, писанкарства, гончарства, настінного малювання селянських хат Н. Коцюбинська постійно здійснювала польові дослідження. Водночас за допомогою анкетування й активного листування вона підтримувала зв'язки із сільською інтелігенцією окремих регіонів України, зокрема Поділля, звідки була родом.

В основу збирання зразків хатнього стінопису дослідниками покладено методику Д. Щербаківського, який уважав за необхідне мати малюнок, ідентичний настінному, виконаний безпосередньо майстринею із цілковитим відтворенням техніки стінопису на папері разом з особливостями ґрунту стіни. Як зазначала Н. Коцюбинська, дотриматися цих вимог виявилось найважчим, лише один розпис у с. Клембівка виконано відповідно до настанов Д. Щербаківського [5]. Однак довго його зберігати було неможливо – глиняний ґрунт лущився разом із зображенням. Учений наголошував також на необхідності висвітлювати історію хатнього стінопису, аналізувати, які відбулися зміни, вивчати мотиви розпису, особливості їхнього розташування на поверхнях будівлі.

Зразки автентичних розписів, зібрані Н. Коцюбинською в 1926–1927 роках, походять із сіл Вінниччини: Ярмолинці, Гнатівка Тульчинської округи (нині – Гайсинського р-ну), Клембівка, Сказинці, Стіна Могилівської округи (нині – Ямпільського, Могилів-Подільського та Томашпільського р-нів). Намагаючись дотримуватися методики Д. Щербаківського, дослідниця збирала їх під час власних польових експедицій, а також за допомогою селян безпосередньо на місцях. Науковий інтерес викликають листи до Н. Коцюбинської збирачів розписів з різних подільських осередків. Серед її дописувачів – селяни А. Волянський, С. Добролюбова, Н. Максимчук, М. Левицький, М. Якульчак. У цих листах містяться питання щодо виконання зразків розпису, прохання надіслати папір, кошти на фарби тощо. Так, в одному з листів 1926 року М. Левицький із с. Комарів уточнює технологічні деталі:

«Буду просить аби Ви пояснили який ґрунт потрібно до малюнка. Напр. як це біла стіна, то чи необхідно папір тонувати білою глиною, чи відразу на папері малювати. Коли ґрунт інакшого кольору як стіна, це зрозуміло, але як біла, як бути в цім разі? Потім чи не потрібно для крепости розводити глину чи фарби на яйцях» [6, арк. 1]. Інший дописувач радиться: «Мої малярки почали працювати, але на кожному листкові вони понамальовували декілька зразків – так рядочками. Маються малюнки білою глиною, синькою. Як бути коли скрутовати лист паперу в трубку, то малювання обсіплеться» [6, арк. 12]. Селянка М. Якульчак у своєму листі повідомляє: «Папір я одержала. Замальованих зразків щодо розпису хат мається тільки 2 аркуші. На деякий час цю працю припинено, позаяк зараз провадиться праця в полі» [6, арк. 1]. Автор із с. Озаринці пише: «Надсилаю Вам анкету і даю свою згоду попрацювати для музею. У нас дійсно є цікаві розписи на хатах. По можливості буду давати Вам потрібні відомості, тільки будете керувати, бо я з цією роботою не знайома» [6, арк. 5].

У колекції Н. Коцюбинської з фондів НМУНДМ оригінальні зразки розписів виконано на обгортковому білому папері та сірому (для відтворення тону стіни, яка в подільських селах не завжди була білою). Здебільшого поверхня проклеєна, у поодиноких випадках вкрита ґрунтом. Поряд з малюванням на папері збирачі, а часом саме автори хатнього малювання (як свідчать супровідні документальні джерела), калькували зразки розпису: переносили на кальку олівцем контур малюнка й заповнювали його фарбою. Музейні зразки відтворюють фрагменти стінописів – окремі мотиви, типові килимові та стрічкові композиційні структури тощо. Найбільший формат паперу використано для килимових композицій (приблизно 110 см × 70 см).

Чимало творів виконано Палажкою Килимник із с. Ярмолинці Тульчинської округи (нині – Гайсинського р-ну Вінницької обл.). На кожному аркуші вказано розміщення стінопису в архітектурі, зазначено автора та місцеву назву. Зразки демонструють традиційний стрічковий роз-

НАТАЛЯ СТУДЕНЕЦЬ. КОЛЕКЦІЯ ЗРАЗКІВ ХАТНІХ РОЗПИСІВ СХІДНОГО ПОДІЛЛЯ...

пис – «Хмелик», «Павонія», «Коситель» під стелею в інтер'єрі хати [НМУНДМ, ДР-3651, ДР-3660]. Композиції «під шпалер» представлені здебільшого мальованими рапортними структурами («Килим», «Павучки»). Один зі зразків П. Килимник демонструє поширену техніку штампування, яку застосовували у стінописах Поділля. Напис зі зворотного боку аркуша уточнює, що це зображення розміщене навколо вікон оселі [НМУНДМ, ДР-3655].

Окремі твори малювальниці повторюють текстильні прототипи. На території Східного Поділля було чимало килимарських осередків, зокрема Тульчин. Розписи майстрині «Рожа, що цвіте повно», «Сосна» відтворюють традиційні для регіону горизонтальні килимові схеми з рядовим укладом мотивів без облямівки [НМУНДМ, ДР-3640, ДР-3653]. Як і в тканих виробках, у них домінує сіре тло, що надає малюванню гармонійної м'якості. Подібні композиції відтворює у своїх розписах «Лазон 1» (місцева назва «вазона») та «Шпалери» майстер із цього самого села Микола Осика [НМУНДМ, ДР-3647, ДР-3657, ДР-3659]. У творах П. Килимник можна помітити трансформації килимових схем, а також повну імпровізацію, довільне малювання без певної системи.

Традиційні килимові схеми наслідують зразки розпису Тодоски Волощук (Волощуквої) із с. Гнатівка Тульчинської округи (нині – Гайсинського р-ну Вінницької обл.). Малювання «Сосна і черешня» замість килима на стіні хати має композицію, поділену по вертикалі навпіл [НМУНДМ, ДР-3661]. Основне поле суцільно вкривають мотиви сосни ліворуч та черешні праворуч. У нижній частині розміщено дрібні букети. Інша композиція має поділ по горизонталі. Зверху зображено три «вазони», під ними – смужку із сононок та ряд квіткових пагонів [НМУНДМ, ДР-3663]. Подібна до килимової, хоч і розташована під стелею (як зазначено в нотатках), композиція «Дубки» з намальованими по горизонталі великими та між ними меншими «вазонами» [НМУНДМ, ДР-3717]. Сірий обгортковий папір вкрито білим ґрунтом на клейовій основі, що імітує поверхню стіни. На цьому

тлі контрастно вирізняються яскраві за кольором лінійні зображення.

Декілька творів Т. Волощук виконано з використанням лише двох барв. Рослинні мотиви «Дубок», «Пшеничка», «Дерево вишністе», «Квітка» та інші намальовано в один прийом, без попереднього зображення олівцем [НМУНДМ, ДР-1971–1974]. Один з аркушів цієї майстрині презентує фрагменти стрічкових композицій та окремі мотиви з пояснювальними нотатками: «1) “хмелик”, що малюють на комині, 2) “лазонік”, що прикрашають стіни, 3) “квітки”, 4) “дубки”, які малюють під стелею, 5) “хмелик”, що малюють по під стелю кругом» [НМУНДМ, ДР-1973].

У листі до Д. Щербаківського від 18.07.26 Н. Коцюбинська пише: «Я місяць в Гайсині <...> Була лише в Гнатківцях [нині – с. Гнатівка Гайсинського р-ну Вінницької обл. – Н. С.] і Зятківцях [нині – Гайсинського р-ну. – Н. С.]. Розпис хат хоч і є, та мало, бо шпалери гарні та недорогі. Я умовилася вже з молодичками, дала їм папери і вони мають змалювати вазони та квіти, якими прикрашають хати в Гнатківцях <...> У Гайсині кілька хат з розписом» [7].

Із с. Клембівка Могилівської округи (нині – Ямпільського р-ну Вінницької обл.) у музейній колекції зберігаються розписи Марії Шинкарьової та Дарини Боднар. Усі зразки М. Шинкарьової виконано гуашшю на проклеєному сірому обгортковому папері без попереднього малюнка олівцем. Майстриня відтворила фрагменти декорування вікон, призьби зверху й з боків, стіни під стріхою, дверей тощо [НМУНДМ, ДР-3856]. Одразу декілька її робіт демонструють килимове малювання з типовим для тканих виробів світло-коричневим і чорним тлом, геометричним орнаментом. Горизонтально орієнтована композиція одного зі зразків нагадує довгий вузький залавник медальйонного типу [НМУНДМ, ДР-3672]. На відміну від тканого рахунковою технікою виробу, мальований килим вирізняється пластичною свободою проведених від руки ліній. У центрі композиції розташовані масивні темні ромби, поділені навпіл та заповнені дрібними рослинними мотивами. Нижню й верхню облямівку килима утворює смужка

## ІСТОРИЯ

з рядів гранично схематизованих «вазонів». Кольорова гама поєднує нейтральне тло нефарбованого паперу та яскраві (фіолетові, бордові) контури орнаменту, доповнені ніжними блакитними, білими, жовтими вкрапленнями. Виразну асиметричну композицію має інший килим [НМУНДМ, ДР-3675], на полі якого довільно намальовано різні за величиною квіткові мотиви, між ними – рослинні пагони. З правого боку на всю висоту килима «виростає» тендітне дерево, центральне стебло якого зі значною кількістю гілок увінчують квіти. У єдину композицію ці зображення об'єднуються в'юнкою хвилеподібною облямівкою. Контрастного звучання килимовій композиції надає зіставлення чорного глибокого тла і світлих візерунків. Для кожного мотиву майстриня знаходить своє графічне вирішення, що ґрунтується на виразному ритмі пастельних основних ліній і кольоровому акцентуванні дрібних деталей – пелюсток та квітів. Цілком очевидно, що саме про розписи М. Шинкарьової пише у своєму листі збирач Арсеній Волянський із с. Клембівка: «Вельмишановна Наталко Антонівно! Сьогодні надсилаю Вам візерунки Клембівської хатини. Вибачте, що довго довелося ждати, – Марія була занята працею на полі й не мала змоги закінчити свій твір. Будь ласка, сповістіть мене, коли одержите» [6, арк. 4].

Як зазначено в супровідній документації, кальки Д. Боднар виконані самою майстринею за 10 фунтів (4,5 кг) хліба. Це графічно вирішені мотиви вінка та гілки зі стін хати Сані Мельника [НМУНДМ, ДР-3853, ДР-3860].

Своєрідною манерою виконання у 1920-х роках вирізнялися стінописи Східноподільської Наддністрянщини – сіл Воеводчинці і Сказинці Могилівської округи (нині – Могилів-Подільського р-ну Вінницької обл.). Очевидно, кальки із цих сіл були надіслані Н. Коцюбинській. Так, селянка Софія Добролюбова в листі до Наталі Антонівни пише: «Перемалювала з хати Лопатія, ще з двох хатів у Воеводчинцях, потім пішла в Сказинці і зробила таку саму перемальовку в одній хаті. Не знаю чи будете задоволені з моєї роботи, але я зробила як могла <...> ця моя робота капля в

морі проти того, що можна було зробити в цій галузі в цих двох селах» [6, арк. 2]. Уривчасті невпевнені контурні лінії зображень на музейних кальках підтверджують думку про те, що копії виконували не автори хатнього малювання.

Із села Воеводчинці у фондах НМУНДМ зберігаються кальки розписів одразу трьох майстринь – Хіврі Мельникової, Дарки Козлан та Докії Швець.

Пластично-виразне вирішення притаманне стінописам Х. Мельникової в хаті Левонтія Лопатія [НМУНДМ, ДР-3664, ДР-3666–3667, ДР-3669]. З-поміж фрагментів її орнаментальних рослинних композицій виокремлюється зразок з архаїчним антропоморфним зображенням жіночої постаті, оточеної парою птахів. Переосмислений у побутовому плані, давній сакральний образ, зберігаючи усталену іконографію, набув реалістичних рис, нового змісту [НМУНДМ, ДР-3669].

Копії стінописів хат Гната Козлана (як зазначено в окремих нотатках – малювала Дарка Козлан) та Докії Швець мають чіткий темний контур, вирізняються насиченими яскравими барвами, легкістю, невимушеністю трактування розмаїтих рослинних мотивів [НМУНДМ, ДР-3663, ДР-3665, ДР-3668, ДР-3671, ДР-3681].

Із села Сказинці походять три кальки з розписів Гафії Власик у хаті Онися Олійника [НМУНДМ, ДР-3851–3852, ДР-3858]. Це стрічковий розпис віконниць, фрагменти стінопису «під шпалер» та мотив «вазона» на комині. Традиційний мотив «вазона» є типовою схемою симетричної структури з основним стеблом. Утім, значний науковий інтерес він становить в аспекті трансформаційних процесів у стінописах, адже його стебла увінчують мотиви п'ятикутних зірок, стилізованих під квіти [НМУНДМ, ДР-3851].

У фондах НМУНДМ зберігаються зразки стінописів, які, можливо, також були зібрані Н. Коцюбинською або надіслані на її прохання. Принципи їх збирання аналогічні з тими, за якими сформовано основну колекцію. Це розписи на аркушах білого обгорткового паперу Докії Перетятко, Тетяни Андрущенко, Пелагеї та Ксенії Кондратюк із с. Клебань (нині – Тульчинського р-ну



НАТАЛЯ СТУДЕНЕЦЬ. КОЛЕКЦІЯ ЗРАЗКІВ ХАТНІХ РОЗПИСІВ СХІДНОГО ПОДІЛЛЯ...

Вінницької обл.) – переспіви, варіації мотивів «вазона», позначені оригінальною авторською стилістичною інтерпретацією [НМУНДМ, ДР-3648, ДР-3650, ДР-3677–3679]. Один зі зразків повторює в натуральному розмірі на папері малювання «між середнім вікном та образами» [НМУНДМ, ДР-3676]. У листі до Н. Коцюбинської збирач Н. Максимчук повідомляє: «Зняти малюнки з стін клібанських хат. Мені здається, що це буде можливо» [6, арк. 3].

Серед зразків, зібраних Н. Коцюбинською, є декілька акварельних замальовок екстер'єрів та інтер'єру хати із сіл Стіна і Клембівка Могилівської округи (нині – села Томашпільського та Ямпільського р-нів Вінницької обл.), виконаних Х. Мончинським. Так, він зобразив фасад хати П. Шинкаря, підкресливши особливості її зовнішньої орнаменталії [НМУНДМ, ДР-3822], зафіксував житловий інтер'єр з мальованим на стіні килимом [НМУНДМ, ДР-3726].

Загалом колекція Н. Коцюбинської у фондах НМУНДМ охоплює близько півсотні повністю або частково атрибутованих одиниць зберігання. Більшість із них – оригінальні розписи.

Значну частину колекції настінного розпису Поділля з фондів Музею становлять копії-замальовки збирачів і дослідників.

Єдиною методикою фіксації розпису вирізняються замальовки, виконані головою етнографічного гуртка с. Озаринці, членом Ради Всеукраїнського етнографічного товариства О. Кривицьким, а також дослідниками В. Парасуньком, Д. Гайворонюком, Н. Барцихівською, С. Козачком, учителькою трудшколи К. Козловською.

Олександр Кривицький – завідувач місцевої початкової школи ім. Т. Шевченка та першого на Поділлі шкільного краєзнавчого музею, упродовж тривалого часу керував краєзнавчою діяльністю місцевої учнівської молоді<sup>4</sup>. Захоплені старовиною, гуртківці збирали зразки усної народної творчості, колекціонували писанки, вишивки. Під час екскурсійних мандрівок у села Вила-Ярузькі (нині – Чернівецького р-ну Вінницької обл.), Воєводчинці, Карпівка, Сказинці, Слобода Яришівська (нині – Могилів-Подільського р-ну Вінницької обл.) і

Гайворон (нині – м. р. з. Кіровоградської обл.) у 1923–1928 роках школярі замальовували орнаментальні мотиви розпису, а потім надсилали їх до ВІМТШ [9, арк. 19–22 зв.].

Замальовки виконано на аркушах акварельного зернистого паперу й картону стандартного формату аквареллю та гуашшю, іноді з використанням чорної туші (контур зображення). Кожний аркуш пронумеровано, супроводжено додатковими відомостями про розміщення розпису на стінах будівлі, занотовано його місцеву назву. Зразки справляють враження чистових матеріалів, виконаних не в польових умовах (в одному з листів до Д. Щербаківського О. Кривицький просить допомогти професійними порадами щодо цієї експедиційної роботи) [8].

Зібрані матеріали дають уявлення про малювання багатьох осередків Східноподільської Наддністрянщини, хоча автентичність фіксації дещо втрачено. Відтворений дослідниками настінний розпис позначений виразністю трактування рослинних мотивів, багатством деталізації. Орнамент поєднує особливості місцевої традиції зі східними запозиченнями та європейськими художніми стилями.

Чимало копійних матеріалів, датованих 1924–1926 роками, виконала Ніна Барцихівська переважно в селах Сказинці, Воєводчинці та Карпівка [НМУНДМ, ДР-1824–1849, ДР-3821]. Здебільшого це стрічкові композиційні структури, окремі мотиви букетів, гілок. Декілька замальовок розпису дослідниця виконала в хаті селянина Олійника. У своїх копіях Н. Барцихівська прагнула відтворити риси, притаманні стінописам осередків Могилівщини, – поєднання значної кількості барв, використання чорного або синього контуру зображення, асиметричні довільні композиції. Зразки, зафіксовані нею, подібні за технікою виконання до зібраних К. Козловською в селах Шлишківці та Сказинці [НМУНДМ, ДР-3703, ДР-3716], В. Парасуньком у с. Воєводчинці [НМУНДМ, ДР-1823, ДР-3708], Д. Гайворонюком у с. Сказинці [НМУНДМ, ДР-3709]. Особливою увагою до назв мотивів вирізняється низка розписів, відтворених О. Кривицьким у селах Воєводчинці,

## ІСТОРИЯ

Сказинці й Карпівка [НМУНДМ, ДР-3643, ДР-3704–3714].

З-поміж замальовок привертають увагу зразки за підписом С. Козачка, зафіксовані в селах Сказинці та Борщівці [НМУНДМ, ДР-3719–3724, ДР-3738–3739]. Зберігаючи стилістику місцевих розписів, вони несуть певний відбиток творчого бачення самого збирача. Підстави для такого висновку дає порівняння замальовок, виконаних різними дослідниками в одному осередку, зокрема в одній хаті.

Окрім замальовок-копій, наукову цінність має альбом автентичних малюнків на папері (22 аркуші) та «голуби» для сволоків, виконані дев'ятнадцятирічною маляркою Гафією Подобою із с. Сказинці [НМУНДМ, ДР-3827–3830, ДР-3737, ДР-3854–3855]. За допомогою інвентарних книг НА НХМУ вдалося встановити, що ці зразки було зібрано О. Кривицьким. Мальовані «вазони» майстрині мають лаконічну асиметричну структуру в'юнкого паростка з акцентованою верхівкою – великою яскравою квіткою. Основа «вазонів» – перевернутий трикутник, заповнений лініями. Розмаїття квіткових мотивів притаманне стрічковим композиціям «голубів», що виготовлені з білого паперу, декоровані з одного боку витинанням із заокругленими фестонами та бахромою. Виткі стеблини, багатопелюсткові квіти, бутони намальовано насиченими синіми, червоними та рожевими барвами. Органічним засобом виразності в розписах Г. Подоби є крапкове й штрихове доповнення, яке деталізує, пом'якшує, декоративно збагачує зображення. Під час виконання зразків розпису майстриня використала «глинки» (суміш білої глини з аніліновою фарбою та білком), якими послуговуються для хатнього малювання в с. Сказинці.

Підсумком польових досліджень розпису в осередках Вінниччини стала праця О. Кривицького «Настінне малювання в селянській хаті на Поділлі», яку він надіслав до ВУЕТ 1928 року<sup>5</sup>.

У колекції зразків настінного розпису з фондів НМУНДМ чимало фрагментарно атрибутованих замальовок, виконаних гуашшю та акварельними фарбами на аркушах шкільних зошитів (часом – контор-

ських книг), що походять переважно із сіл колишньої Могилівської округи. Це окремі мотиви, фрагменти стрічкових і килимових композицій тощо [НМУНДМ, ДР-1809–1822, ДР-3694–3702]. На більшості із цих зразків зазначено 1926 рік, однак у супровідній документації не завжди вказано їхнє походження, імена збирачів.

Чимало замальовок із с. Вила-Ярузькі. Рослинні мотиви, доповнені орнітоморфними, мають і реалістичне трактування, і віддалене від природних прототипів. Представлені у фондах Музею зразки вирішено як засобами лінії, так і кольорової плями. До прикладу, це схематичні лаконічні зображення квітового пагона, галузки, букета у два-три кольори, монохромний тендітний лінійно вирішений «вазон» із дрібними деталями [НМУНДМ, ДР-3817]. Кілька замальовок відтворюють поширений у малюванні мотив «птаха на гілці».

Зображення хвилеподібного пагона з різноманітними відростками, квітами, гронами, листям типове для багатьох стрічкових композицій з музейної колекції. Серед улюблених мотивів – пізнаваний в'юн (в'юнок), виноградна лоза тощо. Одна й та сама композиційна структура набуває в розписах різних інтерпретацій, зокрема в замальовці зі сволока за підписом Павла Котенка [НМУНДМ, ДР-1819].

Споріднені за стилістикою малюнки з натури Григорія Котенка [НМУНДМ, ДР-1822, ДР-3694, ДР-3727]. Своєрідність цих зображень – квітки з комина, рослинної композиції зі сволока – проявляється в зіставленні великих, виразних за силуетом кольорових плям та дрібних деталей. «Вазон», замальований збирачем, має симетричну структуру з виділеним основним стеблом, тендітними гнучкими галузками. Більшу частину композиційного простору заповнюють великі квіти, бутони, грона та листя.

Вило-Ярузька трудшкола у 1920–1930-х роках була однією з кращих у сфері краєзнавчої діяльності на Поділлі [17, с. 267]. Ім'я Павла Котенка, учня цієї школи, трапляється серед збирачів фольклору Етнографічної комісії ВУАН [1]. Цей провідний академічний осередок вивчення української традиційної культури об'єднував зби-

НАТАЛЯ СТУДЕНЕЦЬ. КОЛЕКЦІЯ ЗРАЗКІВ ХАТНІХ РОЗПИСІВ СХІДНОГО ПОДІЛЛЯ...

рачів-аматорів різних регіонів, скеровуючи їх на фіксацію явищ у широкому контексті. Зошити учнів Вило-Ярузьської школи із записами зразків усної народної творчості, надіслані до Етнографічної комісії ВУАН, супроводжують замальовки розпису. Можна простежити певні паралелі у зразках з фондів НМУНДМ та архівних джерелах, що підводить до висновку: такого типу малюнки виконали саме учні трудшкіл Вінниччини. Підтвердження знаходимо в невеликому повідомленні Г. Колцуняка про співпрацю школярів з ВІМТШ та про колекцію малюнків, зібраних учнями Могилівської округи [21].

Низка музейних зразків відтворює настінне малювання сіл Коси, Садки і Буша Могилівської округи (нині – Чернівецького, Ямпільського та Могилів-Подільського р-нів Вінницької обл.) [НМУНДМ, ДР-1812, ДР-3700–3702, ДР-3731, ДР-3816]. Замальовки із с. Коси фіксують настінний розпис із тонкими прозорими лініями, дрібними деталями, значними просвітами тла, із с. Садки – мінливий у своїх обрисах рослинний мотив, із с. Буша – виразну за своєю стилістикою килимову композицію.

Очевидно, що зразки зовнішнього пофарбування й орнаментального декорування будівель сіл Куниче, Шарпанівка (нині – Крижопільського р-ну Вінницької обл.) та Китайгород, Савинці (нині – Тростянецького р-ну Вінницької обл.) також виконували учні [НМУНДМ, ДР-3693, ДР-3740–3741, ДР-3746, ДР-3752, ДР-3818–3819]. Акварельні етюди фіксують окремі виразні фрагменти декорування тильного боку хат – пофарбування та підведення з вигадливими контурами, стрічкові композиції, різноманітні фактури.

Серед музейних експонатів вирізняються неатрибутовані або частково атрибутовані акварелі директора, викладачів та учнів КПХППШ.

Ця школа однією з перших серед подібних закладів у 1920-х роках розпочала ґрунтовне вивчення й популяризацію народного мистецтва<sup>6</sup>. Зусиллями директора школи – художника, мистецтвознавця, педагога Володимира Гагенмейстера<sup>7</sup>, а також викладачів та учнів закладу було орга-

нізовано власне видавництво в літографічній майстерні альбомів, збірок, буклетів, листівок [34]. Нині серед видань, присвячених розпису, відомі праці В. Гагенмейстера «Настінні розписи Кам'янецьчини. Матеріали до вивчення українського селянського мистецтва 1917–1927 років» (1930) [15] і «Стінні розписи на Кам'янецьчині» (1927) [14], а також «Розпис печі. Село Гута-Морозівська» (1922) [31], «Стінні розписи. Село Цвіклівці» (1924) [33], «Проскурівщина: стінні розписи» (1929) [28], «Проскурівщина, с. Жилінці. Стінні розписи селянина Левитського» [27], «Проскурівщина: стінні розписи с. Жищинці» [29].

В основі більшості видань – матеріали, зібрані на Поділлі під час експедицій. У школі навчались учні з містечок та сіл здебільшого Кам'янець-Подільської, а також Солобковецької, Ново-Ушицької, Могилівської та Вінницької округ (нині – територія Хмельницької і Вінницької обл.). Вони збирали зразки народного мистецтва, зокрема розпису, не лише колективно, але й індивідуально, про що свідчать довідки й перепустки, видані установою. Так, 1923 року учнів Юхима Гаврилюка і Миколу Кобу було відряджено в села Залуччя, Чорна, Біла, Летава, містечко Лянцкорунь (нині – Чемеровецького р-ну Хмельницької обл.) та Нігин (нині – Кам'янець-Подільського р-ну Хмельницької обл.) для збирання матеріалів з народного мистецтва [3].

У фондах НМУНДМ зберігаються матеріали викладачів та учнів КПХППШ, датовані 1925–1928 роками, – етюди розписаних житлових і господарських будівель, окремих композицій та мотивів настінного малювання сіл Кам'янецької округи (нині – райони Хмельницької обл.). У цих замальовках відчутне прагнення до точної відповідності оригіналам, до ретельного відтворення стінопису з урахуванням його специфіки. Особлива прозорість і легкість притаманна акварелям, на яких зображено куточки сіл Кам'янецьчини – розмальовані курники [НМУНДМ, ДР-3864, ДР-3874, ДР-3876], фрагмент садиби [НМУНДМ, ДР-3871] та житлового будинку [НМУНДМ, ДР-3875] тощо. На жаль, не всі вони мають відповідну паспортизацію і тому потребують залучен-

## ІСТОРИЯ

ня додаткових джерел. Окремі матеріали відтворено у виданнях КПХППШ. Так, літографію з акварелі за № ДР-3866 уміщено на обкладинці книги В. Гагенмейстера «Настінні розписи Кам'яниччини. Матеріали до вивчення українського селянського мистецтва 1917–1927 років» [15]. Розпис на стелі «ворони» із с. Майдан (нині – Летичівського р-ну Хмельницької обл.) Марини Хустовець [НМУНДМ, ДР-3888] та етюд розмальованого курника [НМУНДМ, ДР-3874] відтворено в альбомі «Стінні розписи на Кам'яниччині» [14].

Належність окремих зразків до школи допомогли встановити архівні джерела КПХППШ: списки імен та прізвищ, особові справи учнів закладу, інші документи. Саме так вдалося атрибуувати замальовки учениці керамічного відділення КПХППШ Марії Сваричевської, учнів другого курсу поліграфічного відділення Василя Артеменка, Вадима Смолянського й Сидора Гуліватого [2, арк. 72–73]. Акварельні замальовки М. Сваричевської [НМУНДМ, ДР-3684], В. Артеменка [НМУНДМ, ДР-3686], В. Смолянського [НМУНДМ, ДР-1811] фіксують традиційний стрічковий розпис господарських будівель. Замальовка «капочки та павонія» супроводжується відомостями про те, що розпис виконала селянка із с. Цибулівка Олена Гулдибан, двадцяти чотирьох років, шітками з пір'я, купованою синькою та глинкою з додаванням яєць і молока. Цей розпис можна побачити на одній з літографій КПХППШ.

Певне уявлення про особливості збирацької методики школи дають акварельні етюди С. Гуліватого <sup>8</sup>, виконані 1928 року в с. Цибулівка (нині – Кам'янець-Подільського р-ну Хмельницької обл.). Поряд із зображеннями екстер'єру хати, інтер'єру з акцентуванням печі окрема замальовка фіксує «вазон» майстрині Дарії Кучерявої [НМУНДМ, ДР-3824–3826].

Кілька експонатів колекції походять із с. Фурманівка (нині – Кам'янець-Подільського р-ну Хмельницької обл.) – зображення квіткового мотиву за підписами «Т. Яворська, Л. Яворська» [НМУНДМ, ДР-1979] та двох однакових рослинних мотивів за підписами «О. Ремер»

і «Сочинська» <sup>9</sup> [НМУНДМ, ДР-3685, ДР-3729]. У списках учнів ткацького відділення КПХППШ за 1927/1928 роки знаходимо зазначені прізвища – Тамара Яворська, Леоніда Яворська, Олена Ремер та Олена Сочинська [2, арк. 73]. До цієї групи творів можна зарахувати замальовані на одному аркуші фрагменти рослинних композицій з різних сіл – Фурманівки та Макова [НМУНДМ, ДР-3733]. Усі зразки, хоч і виконано на папері, за технікою подібні до калькування – нанесено олівцем легкий контур малюнка, потім забарвлено в один шар аквареллю (така техніка виконання максимально наближує їх до стінопису).

Колекція зразків розпису Поділля у фондах НМУНДМ об'єднує експонати 1920-х років, що походять переважно з території сучасної Вінницької області – сіл Гайсинського, Крижопільського, Могилів-Подільського, Томашпільського, Тростянецького, Тульчинського, Чернівецького та Ямпільського районів. Зразки було зібрано Н. Коцюбинською, О. Кривицьким, членами етнографічного гуртка с. Озаринці та школярами трудшкіл Вінниччини. Частково представлено у фондах Музею розписи сіл Кам'янець-Подільського району Хмельницької області – матеріали, зібрані викладачами й учнями КПХППШ на чолі з директором В. Гагенмейстером. Автентичні та копійні матеріали цікаві не лише методикою збирання, але й тим, що відтворюють традиційне малювання різних подільських осередків, презентують авторські манери виконання. Стінопис – непоновлюваний вид народної творчості, збереглося лише те, що було зафіксоване, завдячуючи подвижницькій діяльності збирачів.

## Примітки

<sup>1</sup> Висловлюю вдячність дирекції НМУНДМ та завідувачу сектору декоративного розпису Олені Іванівні Шестаковій за надану можливість працювати з колекцією, необхідні консультації та сприяння в роботі.

<sup>2</sup> До середини ХХ ст. ВІМТШ неодноразово змінював назви, відбувалися реорганізації Музею. Під час Другої світової війни колекцію розпису разом з тисячами предметів декоративно-вжиткового мистецтва було вивезено до Німеччини. Таким чином, до



## НАТАЛІЯ СТУДЕНЕЦЬ. КОЛЕКЦІЯ ЗРАЗКІВ ХАТНІХ РОЗПИСІВ СХІДНОГО ПОДІЛЛЯ...

1954 року відбулося декілька інвентаризацій експонатів колекції, що зумовило часткову фрагментарність в атрибуції.

<sup>3</sup> Наталя Антонівна Коцюбинська (1896–1937) – мистецтвознавець, дослідник українського образотворчого та декоративного мистецтва, архітектури. Закінчила епархіальне училище в Тульчині (1913), історико-філологічне відділення київських Вищих жіночих курсів (1918), Київський археологічний інститут (1924). З 1923 року працювала, згодом навчалась у системі Всеукраїнської академії наук. У 1937 році її було заарештовано, розстріляно в Саратові [12; 22; 24; 42, с. 95–97].

<sup>4</sup> Олександр Олексійович Кривицький (1886–1946) – краєзнавець, член Ради Всеукраїнського етнографічного товариства, член-кореспондент Науково-дослідного геологічного інституту Академії наук УРСР, учитель і завідувач школи в с. Озаринці (до 1930 р.). Організатор і викладач геологічних дисциплін Могилів-Подільського гірничого технікуму. Серед багатограних наукових зацікавлень – геологія, археологія, історія, географія, фольклор, етнографія Поділля (Могилівщини). У 1933 році через переслідування виїхав до м. Донецька, у 1941 році повернувся до с. Озаринці [10, с. 250; 16, с. 97; 17, с. 573–574; 23; 32].

<sup>5</sup> Розшукати працю, на жаль, не вдалося. Згадка про неї трапляється у виданні «Побут» (1926) [26, с. 22].

<sup>6</sup> Діяльність школи висвітлено в низці публікацій [11; 18; 19; 25; 40].

<sup>7</sup> Володимир Миколайович Гагенмейстер (1887–1938) – художник, мистецтвознавець, організатор мистецької освіти, педагог, видавець. Здобув освіту в Петербурзькому училищі технічного малювання барона О. Штігліца (1912), викладав мистецькі дисципліни в художньо-промисловій школі Пскова. З 1916 року – директор Кам'янець-Подільської художньо-промислової школи ім. Г. Сковороди. Підготував значну кількість видань з архітектури, образотворчого та декоративно-ужиткового мистецтва Поділля. У 1936 році завідував Експериментальними художніми майстернями в Музеї українського мистецтва (Київ). У 1937 році В. Гагенмейстера було заарештовано та розстріляно [10, с. 157–158; 18; 20; 41].

<sup>8</sup> Ім'я Сидора Гуліватого (1909–?) часто трапляється в списках учнів школи. Він походив із селянської родини с. Іванковець Проскурівської округи. Після закінчення трудової школи вступив до КПХППШ, де навчався впродовж 1926–1929 років [4].

<sup>9</sup> У фондах Музею зберігся лише фрагмент малюнка О. Сочинської.

## Джерела та література

1. АНФРФ ІМФЕ, ф. 1–6, од. зб. 495, арк. 33, 37, 39 зв.
2. ДАХО, ф. Р-1492, оп. 1, спр. 50, арк. 72–73.
3. ДАХО, ф. Р-1492, оп. 1, спр. 15, арк. 22.
4. ДАХО, ф. Р-1492, оп. 2, спр. 33, арк. 120–130 зв.
5. ІР НБУВ, ф. 278, спр. 255, арк. 8–9.
6. НА ІА НАНУ, ф. 9, од. зб. 86, арк. 1–12.

7. НА ІА НАНУ, ф. 9, од. зб. 168/к 434, арк. 41 зв.

8. НА ІА НАНУ, ф. 9, од. зб. 168/к 444, арк. 55–55 зв.

9. НА НХМУ, оп. 1, од. зб. 51, спр. 1/209, арк. 19–22 зв., 58–61.

10. *Баженов Л. В.* Поділля в працях дослідників і краєзнавців XIX–XX ст. : Історіографія. Біобібліографія. Матеріали / Л. В. Баженов. – Кам'янець-Подільський, 1998. – 480 с.

11. *Білокінь С.* «Білі круки» подільського друкарства / Сергій Білокінь // Пам'ятки України: історія та культура. – 2000. – Чис. 3–4. – С. 33–45.

12. *Білокінь С.* Мистецтвознавець Наталя Коцюбинська / С. Білокінь // Треті Гончарівські читання: Регрес і регенерація в народному мистецтві. Меценатство в Україні. – К., 1996. – С. 10.

13. *Бутник-Сіверський Б.* Українське радянське народне мистецтво / Б. Г. Бутник-Сіверський. – К. : Наукова думка, 1966. – 223 с. : іл.

14. *Гагенмейстер В.* Стінні розписи на Кам'яничині : альбом / В. Гагенмейстер. – Кам'янець-Подільський : Вид-во КПХППШ, 1927. – 50 табл.

15. *Гагенмейстер В.* Настінні розписи Кам'яничини. Матеріали до вивчення українського селянського мистецтва 1917–1927 років / В. М. Гагенмейстер. – Кам'янець-Подільський : Вид-во КПХППШ, 1930. – 36 с. – 50 табл.

16. *Гальчак С.* Краєзнавці Вінниччини : Біографії. Бібліографія / С. Д. Гальчак. – Вінниця : Книга-Вега, 2005. – 224 с.

17. *Гальчак С.* Розвиток краєзнавства у Східному Поділлі: XIX – поч. XXI ст. / Сергій Гальчак. – Вінниця : Меркурі-Поділля, 2011. – 788 с.

18. *Данилюк А.* Володимир Гагенмейстер / Архип Данилюк // Жовтень. – 1976. – № 12. – С. 119–121.

19. *Ерн О.* Кам'янець-Подільська художньо-промислова школа, її роль у розвитку художньої освіти та у культурному житті Поділля у 20–30-х роках XX століття / Ольга Ерн (Гагенмейстер), Мирослав Мошак // Вісник Харківської державної академії дизайну і мистецтва. – 2002. – № 3–4. – С. 19–24.

20. *Ерн-Корецька О.* Чужі прізвиська... Але чи чужі вони Поділля? / Ольга Ерн-Корецька // Реабілітовані історією : у 27 т. Хмельницька область. – Хмельницький, 2008. – Кн. 1. – С. 793–795.

21. [Колцуняк] Г. Українське народне мистецтво в школі / Г. Колцуняк // Глобус. – 1928. – № 19. – С. 300.

22. *Корпусова В.* Коцюбинська Наталя Антонівна / В. М. Корпусова // Українська біографістика : зб. наук. пр. – К. : Національна бібліотека України імені В. І. Вернадського, 2008. – Вип. 4. – С. 480–481.

23. *Кулівар Г.* Тернистий шлях учителя Кривицького / Г. Кулівар // Реабілітовані історією : у 27 т. Вінницька область. – Вінниця, 2010. – Кн. 3. – С. 39–47; 351.

24. *Падун-Лук'янова Л.* Наталя Антонівна Коцюбинська / Л. Падун-Лук'янова // Зона. – 1997. – № 12. – С. 163–217.

25. *Паравійчук А. К.* Кам'янець-Подільська художньо-промислова школа / А. Г. Паравійчук // Народна творчість та етнографія. – 1984. – № 1. – С. 85–86.

## ІСТОРИЯ

26. Побут. – 1928. – Ч. 2–3.
27. Проскурівщина, с. Жилінці. Стінні розписи селянина Левитського. – Кам'янець-Подільський : Вид-во КПХППШ, [б. р.].
28. Проскурівщина: стінні розписи. – Кам'янець-Подільський : Вид-во КПХППШ, 1929.
29. Проскурівщина: стінні розписи с. Жищинці. – Кам'янець-Подільський : Вид-во КПХППШ, [б. р.]. – 12 табл.
30. Музей українського народного декоративного мистецтва. – К. : Мистецтво, 2009. – 352 с. : іл.
31. Розпис печі. Село Гута-Морозівська : альбом. – Кам'янець-Подільський : Вид-во КПХППШ, 1922.
32. Рябий М. В. О. О. Кривецький. До 80-річчя з дня народження / М. В. Рябий // Народна творчість та етнографія. – 1966. – № 2. – С. 85–86.
33. Стінні розписи. Село Цвіклівці. – Кам'янець-Подільський : Вид-во КПХППШ, 1924.
34. Студенець Н. Народний розпис у виданнях Кам'янець-Подільської художньо-промислової школи / Н. Студенець // Народна творчість та етнографія. – 1997. – № 2–3. – С. 118–119.
35. Студенець Н. Стилістика бароко у стінописах Могилівщини (Подільське Придністров'я) / Наталя Студенець // Українське мистецтвознавство : матеріали, дослідження, рецензії. – К., 2008. – Вип. 8. – С. 82–87.
36. Студенець Н. Традиційний стінопис Поділля кінця ХІХ – першої половини ХХ століття / Наталя Студенець // Бізнесполіграф, 2010. – 224 с. – 20 с. іл.
37. Студенець Н. Традиційне й особистісне у мистецтві хатнього настінного розпису Поділля / Н. Студенець // Духовні витоки Поділля: митці в історії краю. Матеріали ІV Всеукраїнської науково-практичної конференції. – Хмельницький, 2014. – С. 117–120.
38. Студенець Н. Зразки хатнього малювання Поділля в колекції Наталі Коцюбинської / Наталя Студенець // Фундатори музейних колекцій та реалії сучасного стану розвитку музейної справи : науковий збірник за матеріалами Всеукраїнської науково-практичної конференції, присвяченої 145-річчю від дня народження М. Ф. Біляшівського та 135-річчю від дня народження Д. М. Щербаківського. – К., 2014. – С. 358–364.
39. Українське народне мистецтво. Живопис : альбом. – К. : Мистецтво, 1967. – 60 с. : іл.
40. Хижинський В. Кам'янець-Подільська художньо-промислова школа (1905–1933) та її внесок у розвиток української кераміки / Володимир Хижинський // Український керамологічний журнал. – 2001. – № 1. – С. 9–23.
41. Шудря Є. Володимир Гагенмейстер // Шудря Є. Дослідники народного мистецтва : біобібліографічні нариси. Зош. 3. – К. : Вісник «Ант», 2008. – С. 61–64.
42. Найден О., Ходак І. Квітка на комині. Настінні розписи Уманщини першої половини ХХ століття. Історія, семантика, образи / О. Найден, І. Ходак. – К. : Стило, 2013. – 304 с., 80 с. кольор. іл.

## Список скорочень

- АНФРФ ІМФЕ – Архівні наукові фонди рукописів та фонозаписів Інституту мистецтвознавства, фольклористики та етнології ім. М. Т. Рильського НАН України
- ВІМТШ – Всеукраїнський історичний музей ім. Т. Шевченка
- ВУАН – Всеукраїнська академія наук
- ВУЕТ – Всеукраїнське етнографічне товариство
- ДАХО – Державний архів Хмельницької області
- ІР НБУВ – Інститут рукопису Національної бібліотеки України ім. В. І. Вернадського
- КПХППШ – Кам'янець-Подільська художньо-промислова профшкола ім. Г. Сковороди
- м. р. з. – місто районного значення
- НА ІА НАНУ – Науковий архів Інституту археології НАН України
- НА НХМУ – Науковий архів Національного художнього музею України
- НМУНДМ – Національний музей українського народного декоративного мистецтва

## SUMMARY

The collection of samples of home wall painting of Podillia in the funds of the National Museum of Ukrainian Folk Decorative Art (Kyiv) is the largest one in these subjects in Ukraine. Its entire and detailed analysis has not been done till now, only a part of the works was introduced to the scientific circulation.

The samples of wall painting of Podillia from the funds of the Museum are analyzed in the article, the attribution of the exhibits involving archival sources and literature is specified. The patterns according to the methods of the fixation of the painting – the authentic works of the masters, drawings-sketches, the copies of collectors are systematized and marked out. The peculiarities of practical use of scientific methods of Danylo Shcherbakivskyi, widespread in 1920s are considered. One of the pupils of the scientist – Natalia Kotsiubynska used it collecting the samples of home wall painting in Podillia.



НАТАЛЯ СТУДЕНЕЦЬ. КОЛЕКЦІЯ ЗРАЗКІВ ХАТНІХ РОЗПИСІВ СХІДНОГО ПОДІЛЛЯ...



Т. Волощук. Розпис в інтер'єрі хати (фрагмент). 1926 р. с. Гнатівка  
Тульчинської окр. Папір, фарби. НМУНДМ (ДР-3717. Колекція Н. Коцюбинської)



М. Шинкарьова. Мальований килим. 1926 р. с. Клембівка Могилівської окр.  
Папір, гуаш. НМУНДМ (ДР-3672. Колекція Н. Коцюбинської)



ІСТОРИЯ



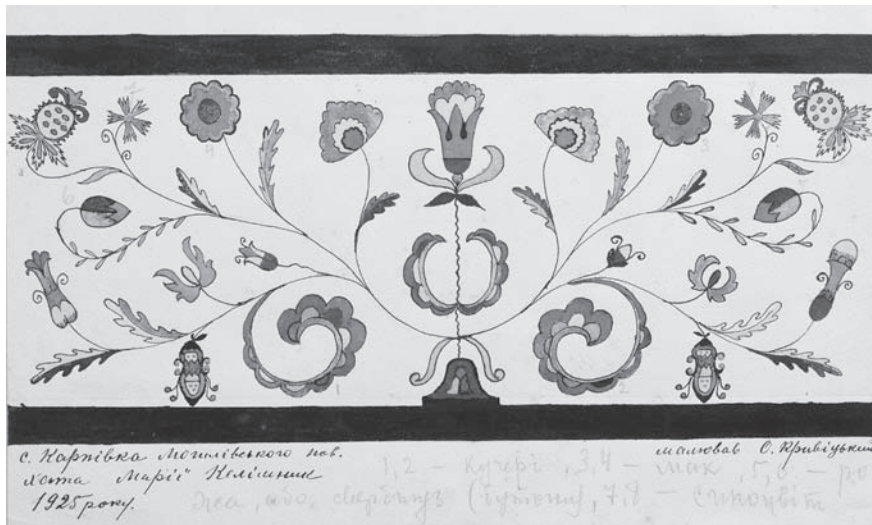
*М. Шинкарьова. Розпис (фрагменти). 1926 р.  
с. Клембівка Могилівської окр. Папір, гуаш.  
НМУНДМ (ДР-3856. Колекція Н. Коцюбинської)*

*Розпис в інтер'єрі хати (фрагмент). 1925 р.  
с. Сказинці Могилівського пов. Подільської губ. Папір, акварель, туш.  
Замальовка І. Кривицького. НМУНДМ (ДР-3712)* ►

*Розпис в інтер'єрі хати (фрагмент). 1923 р.  
с. Шлишківці Могилівського пов. Подільської губ. Папір, акварель, туш.  
Замальовка К. Козловської. НМУНДМ (ДР-3703)* ►



НАТАЛЯ СТУДЕНЕЦЬ. КОЛЕКЦІЯ ЗРАЗКІВ ХАТНІХ РОЗПИСІВ СХІДНОГО ПОДІЛЛЯ...



Розпис в інтер'єрі хати (фрагмент). 1925 р. с. Карпівка Могилівського пов. Подільської губ. Папір, акварель, туш. Замальовка О. Кривецького. НМУНДМ (ДР-3705)





ІСТОРІЯ



Г. Власик. Розпис в інтер'єрі хати (фрагмент). 1926 р. с. Сказинці Могилівської окр. Калька, фарби. НМУНДМ (ДР-3858. Колекція Н. Коцюбинської)



НАТАЛЯ СТУДЕНЕЦЬ. КОЛЕКЦІЯ ЗРАЗКІВ ХАТНІХ РОЗПИСІВ СХІДНОГО ПОДІЛЛЯ...



Господарчі будівлі, оздоблені розписом. 1926 р. Кам'янецька окр.  
Папір, акварель. НМУНДМ (ДР-3864)

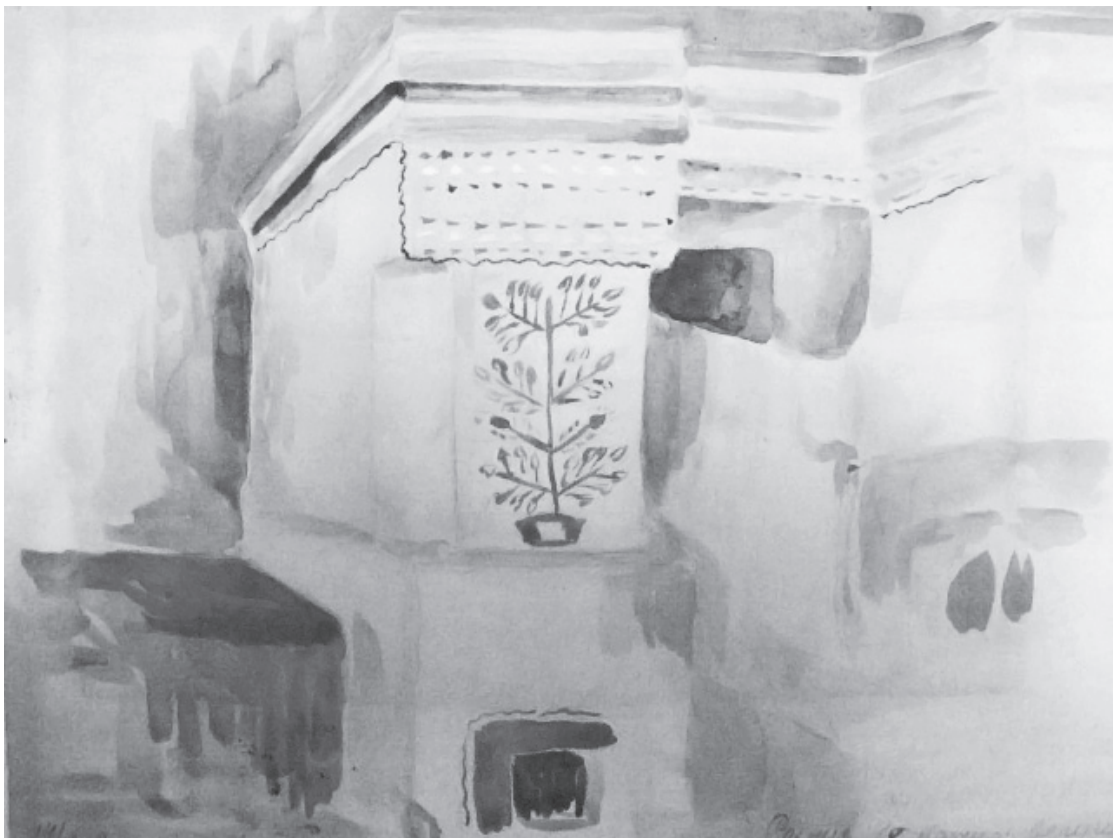


Курник, оздоблений розписом.  
1926 р. Кам'янецька окр.  
Подільської губ. Папір, акварель.  
НМУНДМ (ДР-3874)

ІСТОРИЯ



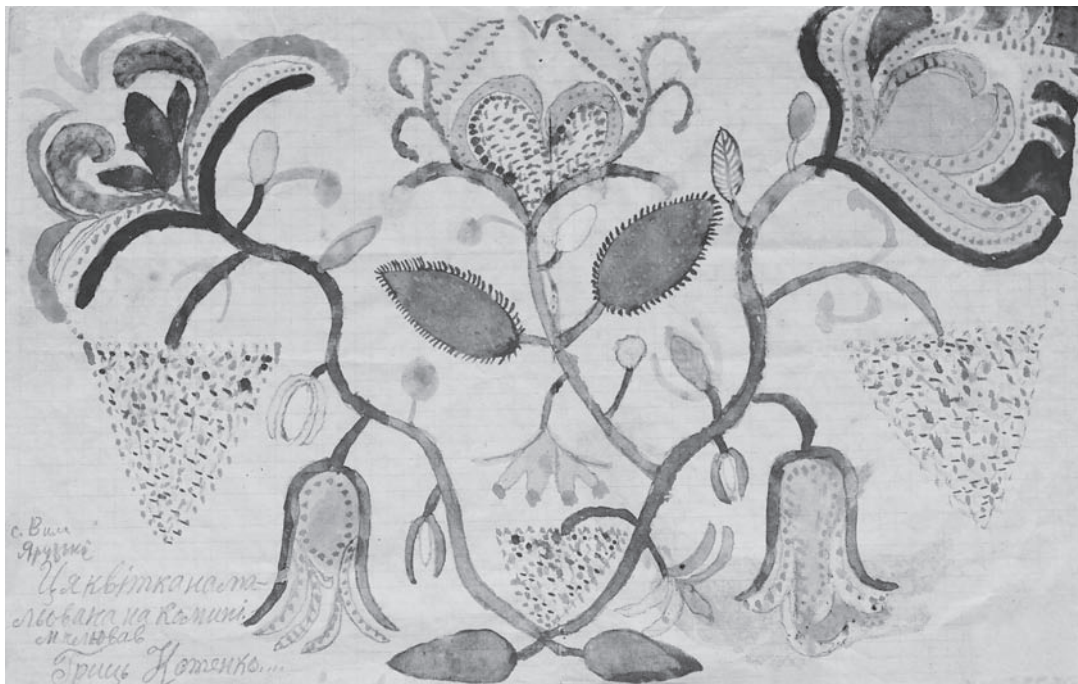
Мотив розпису. 1928 р. с. Цибулівка Кам'янецької окр. Папір, акварель. Замальовка С. Гуліватого. НМУНДМ (ДР-3826)



Мальована піч. 1928 р. с. Цибулівка Кам'янецької окр. Папір, акварель. Етюд С. Гуліватого. НМУНДМ (ДР-3825)



НАТАЛЯ СТУДЕНЕЦЬ. КОЛЕКЦІЯ ЗРАЗКІВ ХАТНІХ РОЗПИСІВ СХІДНОГО ПОДІЛЛЯ...

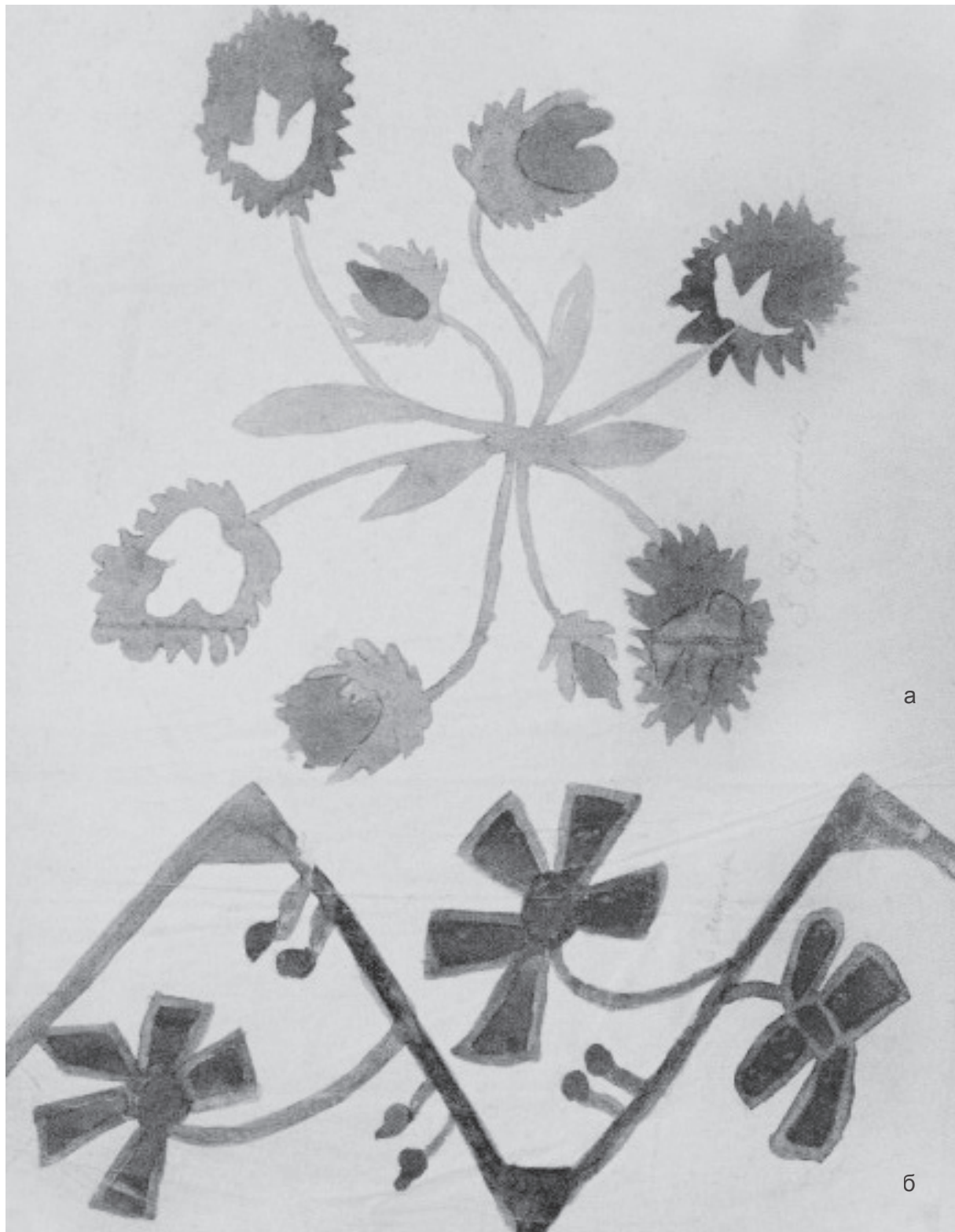


Мотив розпису. 1926 р. с. Вил Ярузькі Могилівської окр. Папір, акварель.  
Замальовка Г. Котенка. НМУНДМ (ДР-3694)



Мальована хата. 1928 р. с. Цибулівка Кам'янецької окр.  
Папір, акварель. Етюд С. Гуліватого. НМУНДМ (ДР-3824)

ІСТОРІЯ



Мотиви розпису. 1927 р.  
а) с. Фурманівка; б) с. Маків Кам'янецької окр.  
Папір, акварель. НМУНДМ (ДР-3733)

*НАТАЛЯ СТУДЕНЕЦЬ. КОЛЕКЦІЯ ЗРАЗКІВ ХАТНІХ РОЗПИСІВ СХІДНОГО ПОДІЛЛЯ...*

The chain of images, united with a common approach of the material fixation, like the sketches done by the chairman and the members of the ethnographic club of All-Ukrainian Ethnographic Society of Ozaryntsi village – O. Kryvytskyi and the researchers V. Parasunko, K. Kozlovska, D. Haivoroniuk, S. Kozachok, N. Bartsyhivska. The drawings of the pupils of labour schools of Vinnytsia region are considered for the first time.

The more precise definition of the attribution of the works by V. Hahenmeister and the pupils of H. Skovoroda Kamianets-Podilskyi Art and Industrial Vocational School is realized. It was one of the first ones among such institutions in 1920s which started thorough study and popularization of folk art, including wall painting.

Authentic materials and copies, presented in the collection, are interesting not only with the methods of collection, but also because they reproduce the traditional wall painting of various Podillia centers, author's manners of execution. As the wall painting is a closed-end kind of folk art, only the fixed works preserved, thanks to selfless activities of the collectors. The analysis of this collection is important for the historiography of the investigations dedicated to this topic and the museum practice.

**Keywords:** home wall painting, copy, sketch, collecting activities.