

6. Підсумки діяльності кредитних спілок, інших кредитних установ та юридичних осіб публічного права за I півріччя 2010 року [Електронний ресурс] // Держфінпослуг. – Режим доступу: http://www.dfp.gov.ua/fileadmin/downloads/dpn/ks_2_kv_2010.pdf

УДК 519.86:631.172

КОГНІТИВНЕ МОДЕЛЮВАННЯ ІНВЕСТИЦІЙНОЇ ДІЯЛЬНОСТІ У СІЛЬСЬКОМУ ГОСПОДАРСТВІ ЗАПОРІЗЬКОЇ ОБЛАСТІ

А.І.ГЕРГЕЦ – магістрант,

О.П.НАЗАРОВА – к.т.н., доцент, Таврійський ДАТУ

Постановка проблеми. Дослідження проблеми інвестування економіки завжди знаходилося у центрі уваги економічної думки. Це обумовлено тим, що інвестиції торкаються найглибших основ господарської діяльності, визначають процес економічного зростання в цілому. У сучасних умовах вони виступають найважливішим засобом забезпечення умов виходу з економічної кризи, структурних зрушень у народному господарстві, зростання технічного прогресу, підвищення якісних показників господарської діяльності на мікро – і макрорівнях.

Стан вивчення проблеми. Інвестиційна привабливість окремої країни, регіону, галузі чи підприємства є вагомим орієнтиром для інвестора при прийнятті рішення стосовно вкладення капіталу. Привабливість окремих галузей економіки або ж регіонів країни для інвесторів необхідно враховувати при здійсненні структурної та регіональної політики, а також при визначенні пріоритетів інвестування. Коливання кон'юнктури ринку змінюють умови діяльності у різних галузях економіки, що спричиняє актуальність дослідження питань інвестиційної привабливості на різних рівнях.

Дана проблема досліджується в працях таких вчених, як Андрійчук В.Г., Гайдуцький А.П., Гуткевич С.О., Долішній М.І., Іваницька Г.Б., Микитюк В.М., Савчук В.П., Черевко Г.В., Федоренко В.Г., Хрущ Н.А., Шевчук В.Я. та ін.

Завдання і методика досліджень. Метою статті є дослідження тенденцій зміни інвестиційної привабливості сільськогосподарської сфери, розробка напрямів удосконалення інвестиційної діяльності у сільському господарстві Запорізької області. Практично розглянута задача когнітивного моделювання діяльності підприємств у Запорізькій області.

Результати досліджень. У системі відтворення, безвідносно до його суспільної форми, інвестиціям належить найважливіша роль у справі відновлення і збільшення виробничих ресурсів, а, відповідно, і забезпечення відповідних темпів економічного росту.

Якщо уявити суспільне відтворення як систему виробництва, розподілу, обміну та споживання, то інвестиції, головним чином, стосуються першої ланки – виробництва, і, можна сказати, складають матеріальну основу його розвитку.

Саме поняття інвестиції (від лат. *Investio* – одягаю) значить вкладення капіталу в галузі економіки як в самій країні, так і за її межами.

Інвестиції – це грошові, майнові, інтелектуальні цінності, які вкладають в об'єкти підприємницької та інших видів діяльності з метою отримання прибутку.

У широкому розумінні інвестиції є вкладанням капіталу з метою його збільшення. При цьому приріст капіталу повинен бути достатнім, щоб компенсувати інвестору відмову від використання коштів на споживання в теперішньому періоді, винагородити його за ризик та відшкодувати збитки від інфляції в майбутньому періоді.

Сільське господарство – одна з найважливіших галузей національного господарства. За останні 10 років сільське господарство України пережило значну кризу, обсяг виробництва скоротився більше ніж в 2 рази.

Запорізька область входить до числа регіонів України, які складають основу її індустріального та аграрного потенціалу. Регіон відноситься до числа найбільш інвестиційно-привабливих в Україні. За обсягом прямих іноземних інвестицій в основний капітал понад 620 млн. доларів область входить до першої десятки регіонів України, а за обсягом інвестицій у розрахунку на душу населення посідає 4 місце.

Можна з упевненістю сказати, що на сьогоднішній день вливання капіталу інвесторів у сільське господарство є більш значущим, ніж роль державного-венного фінансування. Такі інвестиції роблять суттєвий внесок у розвиток аграрного бізнесу.

Технологія когнітивного моделювання полягає в тому, щоб на її основі визначити можливі і раціональні шляхи управління ситуацією, діяти на випередження і не доводити потенційно небезпечні ситуації до конфліктних, а в разі їх виникнення – приймати раціональні рішення в інтересах економічних суб'єктів.

Рішення соціально-економічних задач, що визначені перед системою Запорізького регіону, вимагає підвищення ефективності керування. У результаті дослідження проблеми були виділені ключові фактори (рис. 1), що впливають на фінансову стійкість аграрних підприємств.

У процесі вивчення параметрів і факторів була складена когнітивна карта, яка відображає топологію і напрямок взаємозв'язків. В отриманій когнітивній карті параметрів і факторів знак «+» означає односпрямовану зміну двох зв'язаних параметрів, а знак «-», відповідно, різнонаправлену зміну двох зв'язаних параметрів.

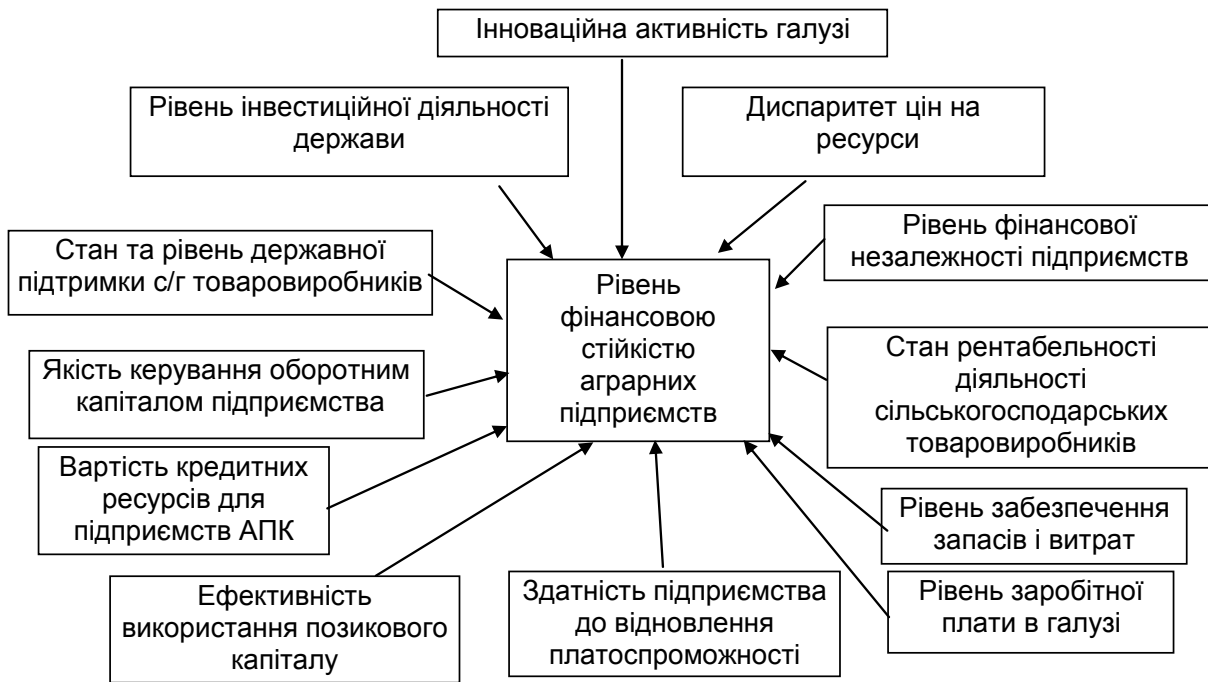


Рисунок 1. Ключеві фактори системи – фінансова стійкість аграрних підприємств

На основі даних таблиці 1 була складена когнітивна модель системи формування механізму управління фінансовою стійкістю аграрних підприємств у Запорізькій області і розглянуто їх взаємозв'язок з факторами (1). Аналіз показав, що на рівень фінансовою стійкістю аграрних підприємств впливають цільові фактори:

- рівень фінансової незалежності підприємств – X_1 ;
- здатність підприємства до відновлення платоспроможності – X_5 ;
- ефективність використання позикового капіталу – X_6 .

У свою чергу, на зазначені фактори впливають важелі:

- якість керування оборотним капіталом підприємства – X_8 ;
- стан та рівень державної підтримки сільськогосподарських товаровиробників – X_9 ;
- вартість кредитних ресурсів для підприємств АПК – X_7 .

Від якості керування оборотним капіталом підприємства – X_8 залежить рівень забезпечення запасів і витрат X_3 , виявляє вплив на результативну ознаку і здатність підприємства до відновлення платоспроможності – X_5 .

Стан та рівень державної підтримки сільськогосподарських товаровиробників X_9 визначає рівень інвестиційної діяльності держави – X_{10} , диспаритет цін на ресурси X_{11} , що дає можливість розвивати інноваційну активність галузі – X_{12} , визначаючи стан рентабельності діяльності сільськогосподарських товаровиробників X_2 , а також рівень заробітної плати в галузі X_4 .

Таблиця 1 – Когнітивна карта топології та напрямків взаємозв'язку

X	X1	X2	X3	X4	X5	X6	X7	X8	X9	X10	X11	X12
X1						+	-	+				
X2				+			-					+
X3					+			+				
X4		+								+	+	
X5			+			+	-	+				
X6	+				+			+				
X7	-	-			-							
X8	+		+			+						
X9							+			+	-	+
X10				+					+			+
X11				+					-			
X12		+							+	+		

У випадку збільшення інвестицій (рис.2), зростання показників відбуваються швидкими темпами, відразу після третього такту моделювання для факторів: X_1 – Рівень фінансової незалежності підприємств; X_2 – Стан рентабельності діяльності сільськогосподарських товаровиробників; X_3 – Рівень забезпечення запасів і витрат; X_5 – Здатність підприємства до відновлення платоспроможності; X_6 – Ефективність використання позикового капіталу.

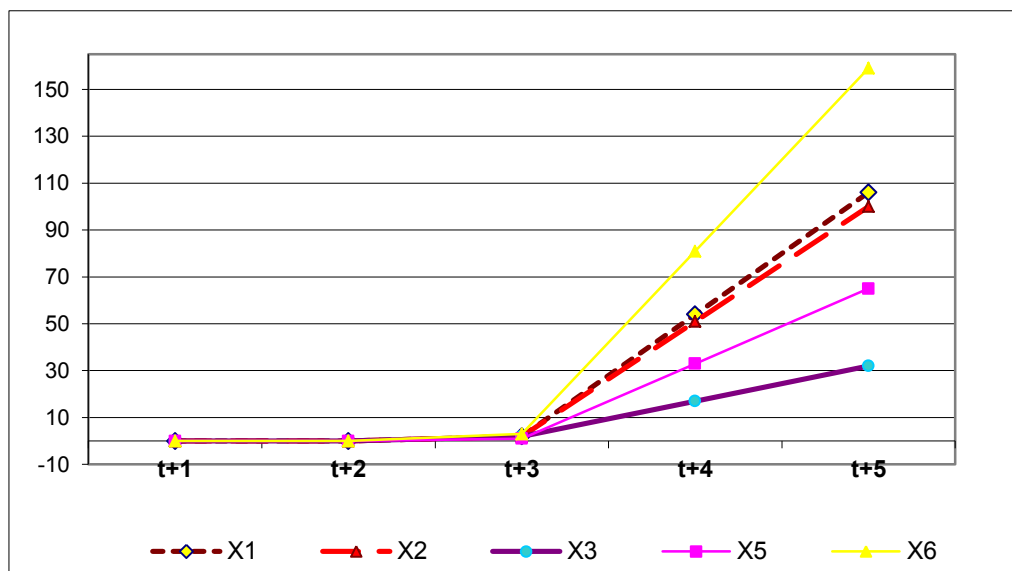


Рисунок 2. Сценарне моделювання – збільшення інвестицій

Нехай поліпшується якість керування оборотним капіталом підприємства, стан і рівень державної підтримки сільськогосподарських товаровиробників; диспаритет цін на ресурси, але при цьому інвестиційній діяльності держави зменшується рис.3.

Зростання показників: рівень фінансової незалежності підприємств; стан рентабельності діяльності сільськогосподарських това-

ровиробників; здатність підприємства до відновлення платоспроможності, ефективність використання позикового капіталу відбуваються в два рази повільніше відразу після третього такту моделювання. Різно зміщується рівень забезпечення запасів і витрат.

На підставі матриць прискорення і уповільнення був зроблений висновок відносно кожного фактора. Спільна зміна факторів: регулювання імпорту – X5; цінова кон'єктура зовнішнього ринку – X6; регулювання експорту – X7; державні закупівлі – X8, може спричинити зміни у всіх інших групах моделі.

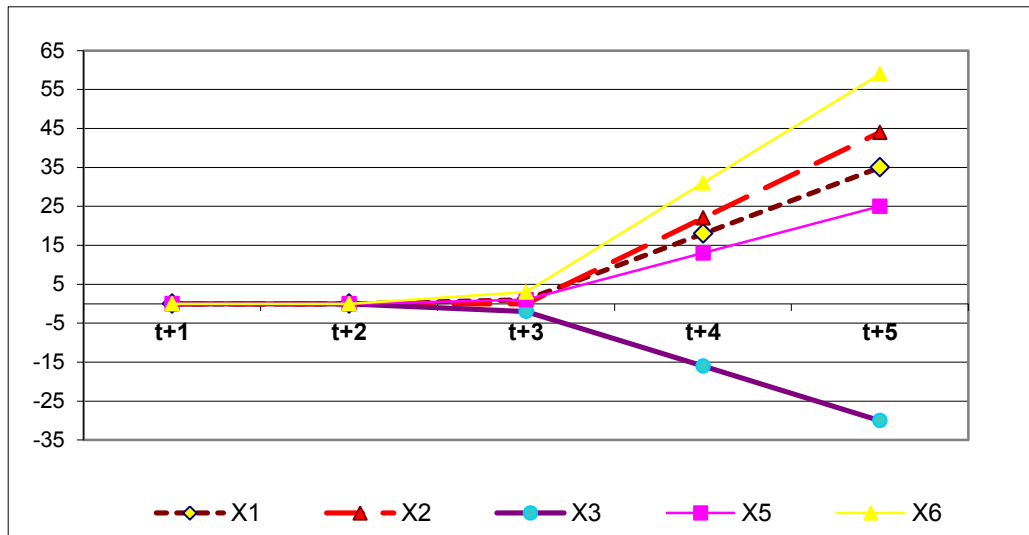


Рисунок 3. Сценарне моделювання – імпульс (-1) зменшення інвестицій

Висновки. Агропромисловий комплекс області можна оцінити як надзвичайно привабливий для вкладення інвестицій. Основними складовими інвестиційної привабливості АПК регіону є родючі землі, недорогі і кваліфіковані трудові ресурси, значні потужності переробної галузі, вигідне географічне положення для експорту продукції.

В умовах дефіциту інвестиційних ресурсів необхідно розробити чітку і реальну концепцію технологічного оновлення виробничого апарату, визначити соціально – економічні орієнтири розвитку сільського господарства Запорізької області.

СПИСОК ВИКОРИСТАНОЇ ЛІТЕРАТУРИ:

1. Назарова О.П. Розробка моделі оптимізації фінансування інвестиційних проектів для малих підприємств / О.П.Назарова, О.С.Андрущенко // Проблеми удосконалення управління в сучасних умовах: міжнародна науково-практична конф., 13-14 листопада 2008.- Кам'янець – Подільський, 2008. –С.384-387.
2. Пехник А.В. Іноземні інвестиції в економіку України: навч. посіб. / А.В.Пехник. – К.: Знання, 2007. – 335 с.
3. Статистичний щорічник України за 2008 рік / Держкомстат України / За ред. О.Г.Осауленка. – К.: Техніка, 2009.

4. Гергец А.І. Модель інвестування експортно-імпоротної діяльності підприємств в запорізької області / А.І.Гергец, О.П.Назарова // Проблеми економічного розвитку АПК. – Біла Церква, Збірник наукових праць “Проблеми економічного розвитку АПК” Випуск 3(72), 2010.- С. 92-99.

УДК 336.228:336.025

**ЕКОЛОГІЧНЕ ОПОДАТКУВАННЯ ЯК ІНСТРУМЕНТ
ДЕРЖАВНОГО РЕГУЛЮВАННЯ РОЗВИТКУ
ПАЛИВНО-ЕНЕРГЕТИЧНОГО КОМПЛЕКСУ**

Я.В.ЯКУША – аспірант, Херсонський НТУ

Постановка проблеми. На сьогоднішній день забезпечення енергетичної та екологічної безпеки України є одним із ключових питань державної політики. Адже, досягнення енергетичної незалежності будь-якої країни неможливе без досягнення нею екологічної безпеки і навпаки. У той же час, зростанню економічного потенціалу України, розвитку її конкурентоспроможності та фінансової стійкості сприятиме досягнення рівноваги у податковій системі між фіскальною (у т.ч. екологічним оподаткуванням) та регулюючою (у т.ч. стимулюванням ефективного розвитку виробництва вітчизняного біопалива) функціями.

Стан вивчення проблеми. З часів проголошення незалежності, а саме: протягом останніх двадцяти років Україна залишається енергетично залежною державою. Але питання визначення шляхів досягнення нашою країною енергетичної безпеки щороку стає все більш актуальним. У свою чергу, останнім часом у світі дуже гостро стоїть питання світової екологічної кризи, яка є результатом створення умов для підтримання життєдіяльності людини у вигляді постійного забруднення навколишнього природного середовища. І Україна, яка посідає друге місце серед країн Європи після Росії за розміром своєї території (загальна площа України – 603 700 км²), не може залишатися поза вирішенням стратегічних питань щодо досягнення екологічної безпеки на своїй території.

Завдання і методика досліджень. Екологічна й енергетична безпека в перспективі можуть бути забезпечені лише шляхом упровадження технологій, орієнтованих на місцеві енергетичні ресурси. Паралельно повинна збільшуватися частина енергії, що отримується від сонця, вітру та біомаси (паливні гранули та пелети). І лише такий підхід має майбутнє. Питання державного регулювання використання економічних паливно-енергетичних ресурсів розглядають у своїх роботах багато науковців, а саме: А.О.Бабич, В.І.Бойко, В.В.Вітвицький, а осно-