

3. Zhukov A. L. Audit zarabotnoj platy – dejstvennyj instrument likvidacii deficita dostojnogo truda / A. L. Zhukov // Trud i social'nye otnosheniya. – 2007. – № 2. – S. 20–27.
4. Kiselev I. A. Sravnitel'noe trudovoe pravo / I. Ya. Kiselev. – M. : TK Velbi, 2005. – 320 s.
5. Shulus A. A. Konceptiya rossijskoj modeli social'nogo audita / A. A. Shulus, Yu. N. Popov // Narodonaselenie. – 2007. – № 4. – S. 45–56.
6. Meshkov V. R. Osobennosti rossijskoj modeli social'nogo audita. Ekspres-seriya / V. R. Meshkov. – M. : Izdatel'skij dom "ATiSO", 2009. – S. 410–417.
7. Balakireva O. M. Social'no vidpovidal'nij biznes v Ukraїni: ponyattya ta osnovni chinniki / O. M. Balakireva, Yu. M. Galustyan // Ukraїns'kij socium. – 2007. – № 5–6. – S. 14–27.
8. Prognimak O. D. Formuvannya social'noї vidpovidal'nosti biznesu: vzajemodiya z miscevimi spil'notami ta vladoyu / O. D. Prognimak, O. V. Ishhenko, O. Yu. Kasperovich // Ukraїns'kij socium. – 2007. – № 1. – S. 14–21.
9. Volkov S. Social'nij audit yak mehanizm optimizacii upravlinnya rozvitkom social'noji sfery / S. Volkov, A. Andryushhenko // Profspilky Ukraїni. – 2008. – № 4. – S. 10–13.

Бессмертная В. В

Специфика и ключевые методы социального аудита в современных условиях хозяйствования

В статье определяется сфера регулирования социального аудита, место и роль социального аудита в системе управления социальными процессами компании; определены основные правовые акты, используемые при осуществлении социального аудита, который является составной частью общей сферы защиты прав и свобод человека, рассматриваются основные методы проведения социального аудита и практические принципы социальной ответственности как новые философии бизнеса и концепции хозяйственной жизнедеятельности. Источников - 9.

Ключевые слова: социальные права, социальная сфера, социальный аудит, социальная ответственность, социоэкономические показатели.

Bezsmertna V.V.

Specific features and key social audit methods in modern economic conditions

The article defines the sphere of regulation of social audit, the place and role of social audit in the social processes management, specifies the basic instruments which are used in the implementation of social audit, which is part of the general sphere of protection of human rights, discusses the basic methods of social audit and practical principles of social responsibility as a new business philosophy and concepts of economic activity. References - 9.

Keywords: social rights, social services, social audit, social responsibility, socio-economic indicators.

Безсмертна Віта Вікторівна – доцент кафедри менеджменту соціального забезпечення Навчально-наукового інституту праці та соціальних технологій Східноукраїнського національного університету імені Володимира Даля, м. Луганськ

УДК 316.613.434:004.738.5

Блискун О.О.

**СИСТЕМАТИЗОВАНИЙ АНАЛІЗ ТЕОРІЙ, КОНСТРУКТІВ ТА МОДЕЛЕЙ АГРЕСІЇ
(ЧАСТИНА 1)**

В статті подано огляд теорій, конструктів та моделей агресії людини: психоаналітичної теорії агресії, моделі агресії К. Лоренца, соціобіологічних моделей агресії, моделі агресії К. Хорні, теорії деструктивності Е. Фромма, моделей агресії на основі фрустраційної теорії агресивності. Показана необхідність розробки узагальнюючої системи класифікації моделей агресії, яка б урахувала наявність реального та кібер просторів.

Ключові слова: конструкти, моделі, агресія, кіберпростір, система класифікації.

Постановка проблеми. Феномен людської агресії характеризується надзвичайною складністю, багатofакторністю та великою кількістю форм і видів прояву агресивної поведінки, тому в психології завжди приділяли значну увагу його дослідженню. Зі створенням мережі Інтернет виникли специфічні форми агресивної поведінки, особливо серед молоді, які вирізняються істотною новизною і малою вивченістю як у зарубіжних, так і вітчизняних психологічних дослідженнях [1–2].

Це потребує перегляду й аналізу основних теорій агресії, конструктів і моделей, їх систематизації та розробки моделі агресивної поведінки, здатної відображати основні

характеристики, особливості та форми прояву агресивної поведінки молоді в мережі Інтернет (кіберагресії), а також здійснювати її редукцію і профілактику.

Тому можна стверджувати, що існує об'єктивна проблема, пов'язана з необхідністю розробки і дослідження психологічної моделі агресивної поведінки людини, як у реальному світі так і у кіберпросторі.

Аналіз наукових досліджень і публікацій. Дослідженню феномену агресії, агресивної поведінки людини, в психології присвячено велику кількість монографій, оглядових публікацій, дисертаційних робіт, наприклад, роботи Д.Річардсона, Р.Берона, К.Лоренца, Е.Фромма, В.Голлічера, Д.Деннена, Б.Крейхі, К.Бютнера, М.Раміреза, Д.Зіллмана, та ін. [3-7]. Великий внесок у дослідження агресії зробили зарубіжні вчені А.Бандура, А.Басс, Л.Берковіц, Р.Джін, Е.Доннерштейн, К.Мойер, Дж.П.Скотт, А.Сторр, С.Фешбек, Л.Портер, Г.Гекгаузен та ін. [3,6,8,9].

Питання розробки конструктів і моделей агресії розглядалися в роботах А.Бандури, Р.Берона, Г.Гекгаузена, К.Лоренца, Е.Фромма, Д.Зіллмана, Л.Берковица та ін. [3,5,6,8,9]. Моделі будувалися на різних теоріях агресії, серед яких основними є психоаналітична теорія, фрустраційна теорія агресії, когнітивний неосоціанізм, теорія перенесення збудження, соціально-когнітивний підхід, теорія навчання, теорія соціальної взаємодії та ін. [6,8,9], які часто мають діаметрально протилежні підходи до розуміння і трактування феномену агресії. Розроблені на їх основі моделі агресії відображали ту теорію (підхід), якої дотримувався автор. Тому ці психологічні моделі пояснювали окремі випадки прояву феномену агресії і не дозволяли охопити всі відомі форми агресивної поведінки, у тому числі в мережі Інтернет.

На сьогодні у вивченні феномену агресії намітилася тенденція до створення узагальнювальних теорій на базі наявних. Як приклади можна навести розробку «загальної моделі агресії» (GAM, General Aggression Model) К.Андерсоном і Б.Бушманом (Anderson C., Bushman B.), біосоціальну модель агресивної поведінки, запропоновану американським психологом А.Рейном (Raine A.) [10,11], системний (узагальнювальний) опис феномену агресії, запропонований О.Ю.Дроздовим на основі методології системних описів психічних явищ В.Ганзена [12, с. 32].

Для систематизації розроблених теорій і конструктів агресії робилися спроби їх класифікувати [3]. Загальноприйнятою є класифікація, подана в роботах Р. Берона та його колег [3], згідно з якою агресія визначається однією з таких категорій: 1) вродженими (біологічними) нахилами або задатками; 2) потребами, активізованими зовнішніми стимулами; 3) пізнавальними й емоційними процесами; 4) актуальними соціальними умовами в поєднанні з попереднім навчанням. У цій класифікації відсутні моделі, розроблені на основі узагальнення теорії агресії на базі відомих.

Крім цього, розглянуті моделі агресії не враховують специфіку, форми й особливості агресивної поведінки молоді в мережі Інтернет (кіберагресію), оскільки побудовані на основі аналізу взаємодії в системі «людина – людина», що не виконується для мережі Інтернет.

Таким чином, аналіз основних робіт, присвячених проблемі розробки теоретичних конструктів і моделей агресивної поведінки людини, показує, що питанням психологічних досліджень феномену агресії і кіберагресії приділяється істотна увага, особливо в зарубіжних англомовних публікаціях. Розроблено ряд теоретичних конструктів і моделей агресії на основі окремих теорій агресії. Показано, що сучасною тенденцією є системний підхід до створення психологічних моделей агресивної поведінки на основі узагальнювальних теорій агресії. При цьому не виявлено досліджень з систематизованого аналізу теоретичних конструктів і психологічних моделей агресивної поведінки людини, як у реальному світі так і у кіберпросторі. Це дозволяє стверджувати, що проведення досліджень у вказаному напрямі є актуальною проблемою.

Виділення невирішених частин загальної проблеми. У досліджуваній проблемі виділено й вирішується актуальне завдання: систематизований аналіз психологічних теорій, конструктів і моделей агресивної поведінки людини, як у реальному світі так і у кіберпросторі.

Метою даної статті є систематизований аналіз теоретичних конструктів і психологічних моделей агресивної поведінки людини та розробка їх класифікації.

Основні матеріали дослідження, обґрунтування отриманих наукових результатів.

Основні теорії, конструкти та моделі агресії, які аналізуються у першій частині роботи, наведено в нижче, де розглянуто: психоаналітичну теорію агресії (модель агресії З. Фрейда); етологічний підхід (модель агресії К. Лоренца); соціобіологічний підхід (психогенетика та еволюційна психологія: інтеракціоністські моделі агресії); соціодинамічну теорію (модель виникнення агресії К. Хорні); теорію людської деструктивності Е. Фромма; моделі агресії на основі класичної оригінальної фрустраційної теорії агресивності.

Психоаналітична теорія агресії. Модель агресії З. Фрейда [6; 13; 14].

З. Фрейд, на основі теорії потягу, спочатку виходив з того, що поведінка людини визначається інстинктом життя (*Еросом*), енергія якого (*лібідо* – сексуальний потяг) спрямована на збереження життя, пошук задоволень. На його думку, агресія є реакцією на блокування лібідозних імпульсів (проявів). У подальшому, після Першої світової війни, З. Фрейд переглянув свою первісну модель агресії, додавши в неї другу силу, інший інстинкт – прагнення (потяг) до смерті (*Танатос*), чия енергія спрямована на руйнування і припинення життя.

Таким чином, згідно з З. Фрейдом, за рахунок антагоністичної взаємодії двох інстинктів, *Ероса* і *Танатоса*, виникає джерело безперервного внутрішньопсихічного конфлікту, а агресивна поведінка розглядається як засіб вивільнення руйнівної (деструктивної) енергії та зміщення її на інші об'єкти для збереження внутрішньопсихічної стабільності Я людини (рис. 1).

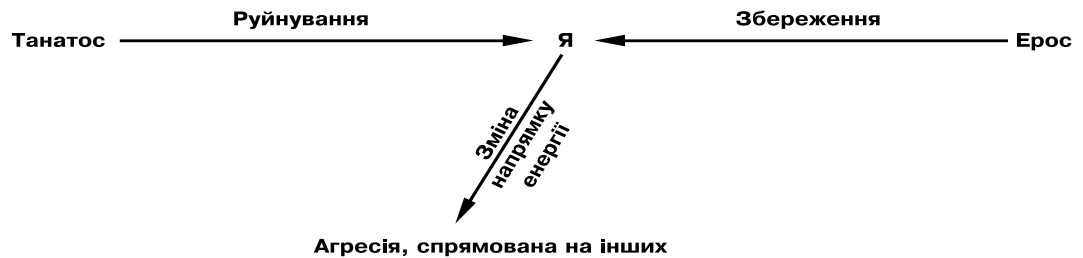


Рис. 1. Модель агресії на основі психоаналітичної теорії З. Фрейда [6; 14]

З. Фрейд припускав можливість вивільнення деструктивної енергії через неагресивну експресивну поведінку (наприклад, жарти), називаючи це катарсисом [13]. На думку З. Фрейда, катарсис дозволяє отримати тільки короточасний ефект, оскільки агресія має біологічну основу і перебуває поза контролем людини, тому є неминучою властивістю його поведінки [6, 14].

Етологічний підхід. Модель агресії К. Лоренца

Основоположник етологічного напрямку, відомий дослідник агресії, лауреат нобелівської премії К. Лоренц (Lorenz K.) розглядав людську агресивність з позицій розробленої ним теорії інстинкту, відповідно до якої агресивний інстинкт мав істотне значення для виживання й адаптації людини як виду в процесі еволюції [4, с. 10].

К. Лоренц виходив з того, що агресія являє собою особливий вид енергії, яка безперервно накопичується в організмі (подібно до води в посудині), а агресивна поведінка виникає як результат взаємодії двох чинників: 1) накопичення певної кількості агресивної енергії; 2) дії на організм зовнішнього стимулу.

Згідно з теорією К. Лоренца агресивна поведінка виникає: 1) при незначній кількості накопиченої агресивної енергії та дії зовнішнього стимулу великої сили (високого рівня); 2) при значному накопиченні агресивної енергії та дії слабкої сили зовнішнього стимулу; 3) при досягненні критичного значення накопиченої енергії та відсутності дії зовнішнього стимулу. В останньому випадку виникає спонтанне звільнення агресивної енергії, яке К. Лоренц називав *невмотивованою агресією*.

На рис. 2 наведено гідравлічну модель агресії, що демонструє виникнення агресивної поведінки згідно з теорією інстинкту К. Лоренца [15]. Теорія К. Лоренца та її інтерпретація у вигляді моделі (див. рис. 2) передбачають, що агресія неминуча – накопичення енергії повинно знайти вихід. Людям і тваринам необхідно активно «шукати боротьбу», а єдиним можливим соціальним виходом тут є спрямування агресії в конкурентну боротьбу, спортивні ігри та змагання.

Опоненти теорії К. Лоренца вважають некоректним перенесення результатів спостережень і експериментів над тваринами на поведінку людини, а також виступають проти того, що агресію неможливо понизити або запобігти їй.

Соціобіологічний підхід. Психогенетика та еволюційна психологія: інтераціоналістські моделі агресії [14; 16; 17].

Соціобіологічний підхід розглядає агресію як певний адаптивний (присосовний) механізм, що з'явився в процесі тривалої еволюції тварин і людей, для яких агресія служила

засобом вирішення: кооптації (поповнення) ресурсів інших; захисту від нападу; стримування конкурентів, включаючи й сексуальних; питань статусу і влади; скорочення ресурсів тощо.

Таким чином, завдяки адаптивності організмів розвивалися їхні функції і будувалися їхні конструкції, що є наріжним каменем соціобіологічного підходу. Основи цього підходу заклав ще Ч. Дарвін (1859 р.) у роботі «Походження видів шляхом природного добору, або Збереження обраних рас у боротьбі за життя» (англ. «*On the Origin of Species by Means of Natural Selection, or Preservation of Favoured Races in the Struggle for Life*») [16,17], де показав, що шляхом природного добору (*natural selection*) здійснюється виживання найбільш пристосованих (*survival of the fittest*). Сучасними представниками цього напрямку є М. Дейлі і М. Вілсон (Daly M., Wilson M., 1994), Д. Басс і Т. Шейклфорд (Buss D., Shakelford T., 1997, Peters J., 2002) та ін. [16,17]. З позицій завдань даного дослідження в соціобіологічному підході слід виділити два теоретичні напрями.

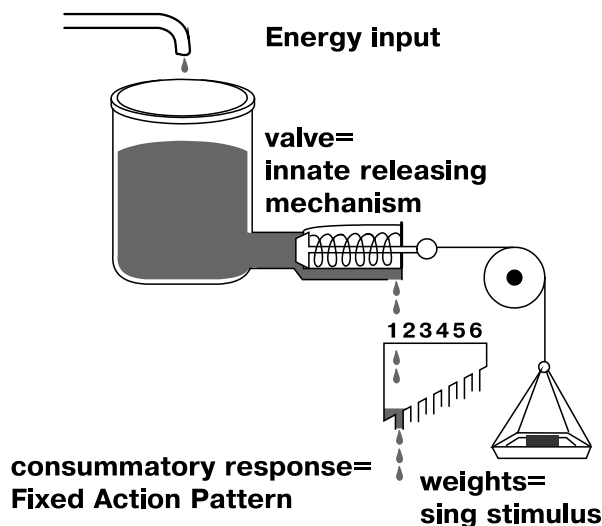


Рис. 2. Гідравлічна модель агресії Лоренца [15], де: Energy input – *вхідна енергія (енергія агресії)*; valve=innate releasing mechanism – *кранан=вроджений пусковий механізм*; consummatory response=Fixed Action Pattern – *консуматорна (завершальна) реакція=фіксований шаблон поведінки*; weights= sing stimulus – *вага =генеруючий стимул*

1. *Психогенетика* розглядає агресивність як генетично закріплену властивість у результаті взаємодії індивіда з чинниками середовища, тобто агресивна поведінка є частиною генетичної програми (комбінації генів) для ефективної конкурентної боротьби. При цьому прихильники такого напрямку вважають, що генетичні властивості індивіда («генотип») – це тільки схильність до агресії; під впливом зовнішнього середовища вони можуть стати його «фенотипом».

2. *Еволюційна психологія* виходить із широкого розуміння агресивних моделей поведінки в їхніх еволюційних контекстах, де велике значення, разом з генетичними і біологічними чинниками, приділяється також соціальним і когнітивним чинникам. Як пише Д. Басс (Buss D.), з точки зору еволюційної психології агресія не є ні особливим, ні унітарним явищем. Вона являє собою сукупність адаптивних стратегій поведінки, яка проявляється в дуже конкретних контекстуальних умовах [16].

Соціодинамічна теорія. Модель виникнення агресії К. Хорні.

У кінці 30-х років двадцятого століття на основі психоаналітичного вчення З. Фрейда сформувався новий напрям – неофрейдистська соціологія, до провідних теоретиків якої можна віднести К. Хорні, Г. Саллівана, Е. Фрома та ін. З позицій даного дослідження особливий інтерес становлять роботи К. Хорні і Е. Фрома, які відображають основні теоретичні напрями в дослідженнях агресивної поведінки молоді.

К. Хорні критикувала З. Фрейда за надмірне біологічне трактування психологічних явищ, відзначаючи при цьому вищу значимість соціального. Вона також виходила з того, що домінуючими в структурі особистості є не інстинкти агресії або конструкт лібідо, а несвідоме відчуття занепокоєння (відчуття корінної тривоги). На основі цього К. Хорні трактувала агресію як невротичну захисну реакцію, зниження якої стає домінуючим у людини над його здоровими потребами і бажаннями.

Постійним джерелом занепокоєння і тривожності К. Хорні бачила конкурентну боротьбу (сексуальну, сімейну, професійну та ін.) в різних сферах життя. Тому щоб позбутися тривоги і занепокоєння, людина вдається до психологічного захисту. К. Хорні передбачала наявність у дитини двох основних потреб: 1) потреби в задоволенні; 2) потреби в безпеці.

Якщо потреби і види захисту гармонійно поєднуються (перебувають у нормі), то отримуємо *нормальний розвиток*. Якщо ж одна з потреб починає домінувати, то це призводить до розвитку в людини (дитини) того чи іншого невротичного комплексу (*невротичний розвиток*), включаючи й невротичну агресивність. Якщо ж невротичні потреби суперечать одна одній, то К. Хорні називала це *базальним конфліктом* (від грец. *basis* – основа, основа).

Базальний конфлікт може призводити до того, що в дитини виникає відчуття небезпеки і на основі цього формується базальна ворожість, яка може розвинути у ворожість щодо батьків, найближчого оточення, а надалі трансформуватися в базальну тривогу і ворожість до всіх навколишніх людей. Відповідно до викладеного на рис. 3 подано соціодинамічну модель, що демонструє виникнення невротичної агресії в людини за К. Хорні.

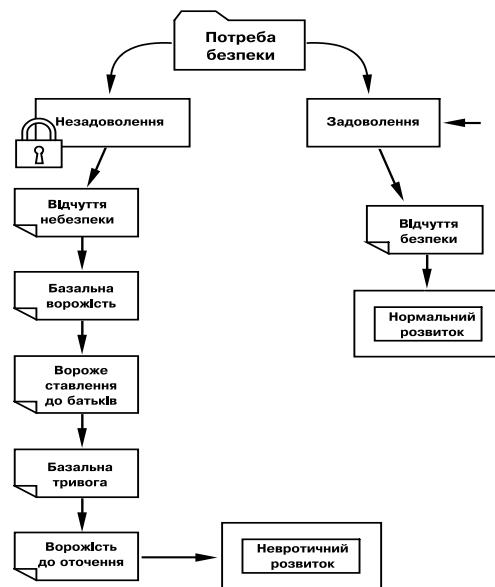


Рис. 3. Виникнення невротичної агресії в соціодинамічній теорії К. Хорні [6]

К. Хорні в рамках своєї соціодинамічної теорії розглядала агресію, як правило, тільки з негативної точки зору, відображаючи лише темні сторони цього феномену.

Теорія людської деструктивності Е. Фромма.

Істотним і новим етапом в розвитку неопрейдистської соціології стало вчення провідного теоретика психоаналізу Е. Фромма (Fromm E.), котрий також відкидав тезу З. Фрейда про незмінність людської природи. Він стверджує, що в ході еволюції людина частково втрачає інстинктивну основу і набуває нових якостей, зумовлених соціальним середовищем. На думку Е. Фромма, соціальна взаємодія є одним з найважливіших чинників у розвитку особистості [5]. Витоки деструктивності Е. Фромма убачав в особливостях культури і способі життя людини.

Розглянемо основні результати в концепції Е. Фромма з позицій завдань даного дослідження.

Е. Фромм виходив з того, що рушійними силами розвитку особистості є дві природжені несвідомі потреби, які перебувають у стані антагонізму: 1) *потреба в укоріненні*; 2) *потреба в індивідуалізації*.

Потреба в укоріненні змушує людину прагнути до суспільства, а потреба в індивідуалізації штовхає до ізоляції від інших, до свободи від тиску і вимог суспільства. Е. Фромм слушно вважає, що свобода є для людини життєво важливим біологічним чинником, який зумовлює безперешкодний розвиток людського організму.

Моделі агресії на основі класичної фрустраційної теорії агресивності.

Фрустраційну модель агресії розробили Дж. Доллард (Dollard J.) та його колеги Л. Дуб (Doob L. W.), Н. Міллер (Miller N. E.), О. Х. Маурер (Mowrer O. H.), Р. Сієрс (Sears R. R.) та ін. Уперше в завершеному вигляді її описано в класичній роботі «Фрустрація і агресія» («Frustration and Aggression»), 1939 р. [18].

Дж. Доллард і його співавтори розглядали агресію як реакцію на фрустрацію, тобто спонукання усунути стан фрустрації.

У первісному варіанті теорії фрустрації агресії її автори виходили з такого: 1) агресія завжди прояв фрустрації, а фрустрація завжди спричиняє за собою агресію [3]; 2) агресія може бути загальмована або заміщена; 3) при чіткому фізичному або емоційному виявленні агресивності (катарсис) ослабляється готовність до агресії [3].

На рис. 4 показано структуру класичної фрустраційної моделі агресії.



Рис. 4. Класична модель агресії як реакції на фрустрацію (Frustration-aggression hypothesis (original)) [18; 14]

Численними дослідженнями встановлено, що фрустрація не завжди призводить до агресії, а агресивна поведінка не завжди пов'язана з фрустрацією, тобто агресія є наслідком багатьох чинників, одним з яких є фрустрація. Потрібен був перегляд детермінованого зв'язку між агресією і фрустрацією; це зробив Н. Міллер ((Miller N. E.), 1941).

Він перетворив детермінований зв'язок між агресією і фрустрацією в імовірнісний зв'язок (імовірнісну модель), у якому істотну роль відіграє когнітивна оцінка індивідом подразників (стимулів, дій) у конкретній ситуації. Згідно з цією теорією, імовірнісний зв'язок породжує різні моделі поведінки, а агресія є лише однією з них [3].

Окрім цього, Н. Міллер уважав, що бар'єри, які стримують агресію, зникають швидше, ніж спонукання до подібної поведінки, у міру збільшення схожості з фруструючим агентом. Таким чином, модель передбачає, що зміщена агресія найімовірніше буде розряджатися (реалізовуватися) на (об'єктах) мішенях, стосовно яких сила гальмування є незначною, але в яких відносно висока стимульна схожість з фрустратором. Проте, як показав Р. Берон, абсолютно очевидно, що ці міркування досить спірні [3].

Модель агресії на основі модифікованої гіпотези «фрустрації – агресії» Л. Берковіца.

Незважаючи на численну й обґрунтовану критику класичної (оригінальної) теорії «фрустрації – агресії» різними дослідниками, Л. Берковіц уважав, що її не можна відкидати повністю. Тому він здійснив її модернізацію і доопрацювання. На першому етапі Л. Берковіц переформулював класичну гіпотезу «фрустрації – агресії», виходячи з таких припущень: 1) фрустрація визначається емоційною агресією і не пов'язана з інструментальною агресією; 2) фрустрація веде до агресії тільки в тій мірі, у якій вона породжує негативні почуття [19].

Згідно з переформульованою гіпотезою «фрустрації – агресії» неприємні почуття можуть призвести до агресії, а можуть і не призвести, що визначається рядом чинників: людських і

пов'язаних із ситуацією [19]. На рис. 5 показано фрустраційну модель агресії на основі переформульованої гіпотези «фрустрації – агресії» Л. Берковіца.

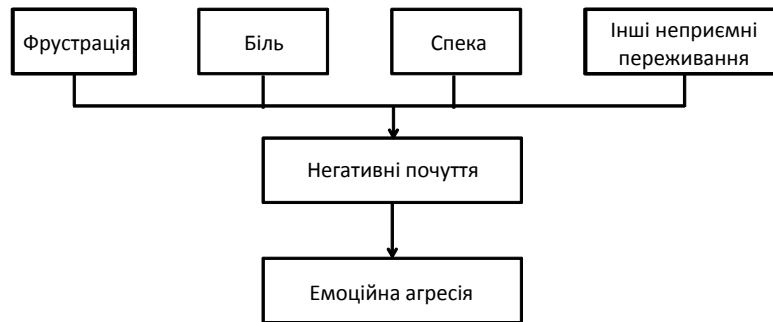


Рис. 5. Фрустраційна модель агресії Л. Берковіца на основі модифікованої гіпотези «фрустрації – агресії» [19]

Модель агресії на основі теорії посилів до агресії Л. Берковіца.

У подальшому Л. Берковіц вніс суттєвіші зміни, уточнення і поправки в теорію фрустрації (1965, 1969) і розробив свою оригінальну *теорію посилів* до агресії.

Згідно із цією теорією, фрустрація – це один з багатьох аверсивних стимулів, які здатні лише спровокувати агресивні реакції [3], але не призводять до агресивної поведінки безпосередньо, а скоріше створюють готовність до агресивних дій. Агресивна поведінка виникає тільки тоді, коли є відповідні посили до агресії.

Під посилами до агресії Л. Берковіц розумів середовищні стимули, пов'язані з актуальними або попередніми чинниками, що провокують злість, або з агресією в цілому [3].

На рис. 6 подано модель агресії на основі теорії посилів Л. Берковіца.

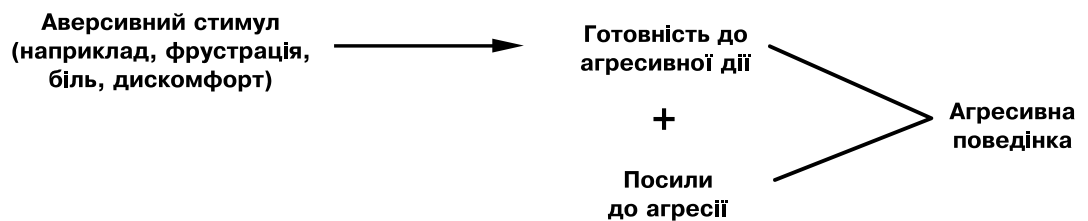


Рис. 6. Модель агресивності на основі теорії посилів Л. Берковіца [3]

Модель агресії на основі утворення когнітивно-неоасоціативних зв'язків Л. Берковіца.

У подальшому Л. Берковіц запропонував більш пророблену теорію взаємодії між неприємними почуттями і агресією, в якій основою є емоційні і когнітивні процеси людини.

На думку Л. Берковіца, важливою опосередкованою ланкою між фрустрацією та агресією є негативна емоція у формі гніву [6]. Інші види несприятливих переживань (страх, фізичний біль, дискомфорт тощо) через свою здатність викликати негативні емоції також вважаються сильними чинниками агресії (1997, 1998а) [6].

У новій когнітивно-неоасоціативній теорії (*Cognitive-neoassociation theory*) Л. Берковіц (1990 р.) подає пам'ять людини як ряд асоціативних ідей, образів і почуттів, що зберігаються у взаємопов'язаній мережі. Неприємна ситуація запускає складну низку внутрішніх подій, на основі яких може виникнути почуття гніву.

На рис. 7 подано модель агресії Л. Берковіца на основі його когнітивно-неоасоціативної теорії [6; 14].

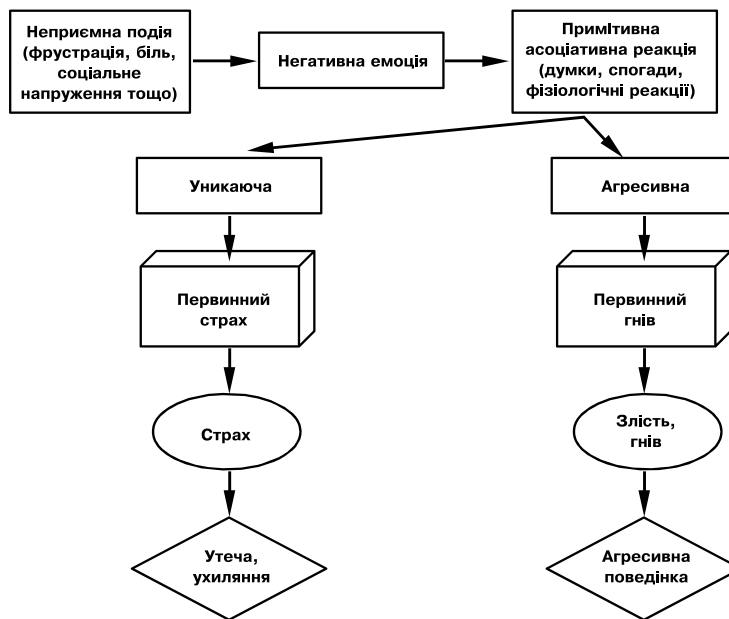


Рис. 7. Когнітивно-неоасоціативна модель агресії Л. Берковіца [6; 14]

З когнітивно-неоасоціативної моделі Л. Берковіца випливає, що агресія – лише одна з можливих реакцій на негативні впливи, тобто агресія – не немінуча, а тільки потенційна властивість людської поведінки, котра активізується чи пригнічується емоційними переживаннями, викликаними несприятливою подією [6].

Висновки

1. На основі проведеного аналізу теорій, конструктів та моделей агресії людини: психоаналітичної теорії агресії (модель агресії З. Фрейда); моделі агресії К. Лоренца; соціобіологічних моделей агресії; моделі виникнення агресії К. Хорні; теорії людської деструктивності Е. Фромма; моделей агресії на основі фрустраційної теорії агресивності, показано, що на сьогодні є багато різних теорій, конструктів та моделей агресії, розроблених на основі біологічних та психологічних підходів, пропонує рядом дослідників до вивчення і розуміння феномену агресії. Ці теорії, конструкти та моделі є взаємовиключними, конкуруючими або взаємодоповнюваними, як такі, що відображають ті чи інші форми агресивної поведінки людини, в тому числі й соціальної.

2. Показано, що не розроблено узагальнюючої системи класифікації конструктів та моделей агресії, які б урахували наявність реального та кіберпросторів.

3. Перспективним напрямом досліджень є узагальнення основних конструктів і моделей агресії та розробка системи їх класифікації, що дозволить більш обґрунтовано створювати засоби редукції та профілактики агресивної поведінки людини як у мережі Інтернет, так і у реальному світі. Це буде здійснено (проведено) у другій частині роботи.

Література

1. Ениколопов С.Н., Кузнецова Ю.М., Цибульская Н.П., Чудова Н.В. Специфика агрессии в интернет-среде // Психологический журнал. – 2006. – Т. 27, № 6. – С. 47–63.
2. Suler J. The Online Disinhibition Effect. [Електронний ресурс]. – Режим доступу: <http://users.rider.edu/~suler/psycyber/disinhibit.html>.
3. Бэррон Р. Агрессия / Р. Бэррон, Д. Ричардсон. – СПб. : Питер, 2001. – 352 с.

4. Lorenz K. Das sogenannte Böse : Zur Naturgeschichte der Aggression // K. Lorenz // Deutscher Taschenbuch Verlag, München. 1963. – P. 304.
5. Фромм Э. Анатомия человеческой деструктивности / Э. Фромм ; [пер. с англ.]. – Мн. : Попурри, 1999. – 624 с.
6. Крэйхи Б. Социальная психология агрессии / Б. Крэйхи ; [пер. с англ.]. – СПб. : Питер. – 2003. – 334 с.
7. Zillmann, D. Hostility and aggression. Hillsdale, N.J.: Lawrence Erlbaum Associates, 1979. – P. 422.
8. Bandura, A. (1973). Aggression: A Social Learning Analysis. Englewood Cliffs, NJ: Prentice-Hall.
9. Берковиц Л. Агрессия: причины, последствия и контроль. – СПб. : прайм-ЕВРОЗНАК, 2001. – 512 с.
10. Anderson, A., Bushman, B. Human aggression. Annual Review of Psychology, 2002. 53:27–51.
11. Raine A. Biosocial studies of antisocial and violent behavior in children and adults: a review. Journal of Abnormal Child Psychology; Vol. 30. No. 4. August 2002, pp. 311–326.
12. Дроздов О.Ю. Спроба адаптації системного підходу до агресіологічних досліджень // Соціальна психологія. – 2008. – № 4. – С. 29–37.
13. Фрейд З. Психологія. Релігія. Культура / З. Фрейд ; [сост. и вступ. ст. А. М. Руткевича]. – М. : Ренессанс, 1991. – 296 с.
14. Глебов В. В. Экопсихологические факторы формирования агрессии : учеб. пособ. / В.В. Глебов. – М. : Российский университет дружбы народов, 2008. – 143 с.
15. Kenyon C. A. Approaches to the Study of Aggression [Электронный ресурс] / C. A. Kenyon. – Режим доступа: <http://www.flyfishingdevon.co.uk/salmon/year2/aggression/aggression.html#overview>.
16. Buss D. Human aggression in evolutionary psychological perspective / D. Buss, T. Shackelford // Clinical Psychology Review. – 1995. – Vol. 17. – № 6. – P. 605–619.
17. Daly M. Evolutionary analyses of human behaviour: a commentary on Daly & Wilson / M. Daly, M. Wilson // Animal Behaviour. – 2000. – V. 60. – P. 21–26.
18. Dollard J. Frustration and aggression // J. Dollard, L. W. Doob, N. E. Miller, O. H. Mowrer, R. R. Sears. – New Haven: Yale University Press, 1939. – 364 p.
19. Чалдини Р. Социальная психология. Пойми других, чтобы понять себя! (серия «Главный учебник») / Р. Чалдини, Д. Кенрик, С. Нейберг. – СПб. : Прайм-ЕВРОЗНАК, 2002. – 256 с.

References

1. Enikolopov S.N., Kuznecova YU.M., Cibul'skaya N.P., CHudova N.V. Specifica agresii v internet-srede // Psihologicheskii zhurnal. – 2006. – Т. 27, № 6. – С. 47–63.
2. Suler J. The Online Disinhibition Effect. [Elektronni resurs]. – Rezhim dostupu: <http://users.rider.edu/~suler/psycyber/disinhbit.html>.
3. Be'ron R. Agressiya / R. Be'ron, D. Richardson. – SPb. : Piter, 2001. – 352 s.
4. Lorenz K. Das sogenannte Böse : Zur Naturgeschichte der Aggression // K. Lorenz // Deutscher Taschenbuch Verlag, München. 1963. – P. 304.
5. Fromm E'. Anatomiya chelovecheskoj destruktivnosti / E'. Fromm ; [per. s angl.]. – Mн. : Popurri, 1999. – 624 s.
6. Kre'jhi B. Social'naya psihologiya agresii / B. Kre'jhi ; [per. s angl.]. – SPb. : Piter. – 2003. – 334 s.
7. Zillmann, D. Hostility and aggression. Hillsdale, N.J.: Lawrence Erlbaum Associates, 1979. – P. 422.
8. Bandura, A. (1973). Aggression: A Social Learning Analysis. Englewood Cliffs, NJ: Prentice-Hall.
9. Berkovic L. Agressiya: prichiny, posledstviya i kontrol'. – SPb. : prajm-EVROZNAK, 2001. – 512 s.
10. Anderson, A., Bushman, B. Human aggression. Annual Review of Psychology, 2002. 53:27–51.

11. Raine A. Biosocial studies of antisocial and violent behavior in children and adults: a review. *Journal of Abnormal Child Psychology*; Vol. 30. No. 4. August 2002, pp. 311–326.
12. Drozdov O.YU. Sproba adaptacii sistemnogo piddohu do agresivologichnih doslidzhen' // *Social'na psihologiya*. – 2008. – № 4. – S. 29–37.
13. Frejd Z. Psihoanaliz. Religiya. Kul'tura / Z. Frejd ; [sost. i vstup. st. A. M. Rutkevicha]. – M. : Renesans, 1991. – 296 s.
14. Glebov V. V. E'kopsihologicheskie faktory formirovaniya agressii : ucheb. posob. / V.V. Glebov. – M. : Rossiiskii universitet druzhby narodov, 2008. – 143 s.
15. Kenyon C. A. Approaches to the Study of Aggression [Elektronni resurs] / C. A. Kenyon. – Rezhim dostupu: <http://www.flyfishingdevon.co.uk/salmon/year2/aggression/aggression.html#overview>.
16. Buss D. Human aggression in evolutionary psychological perspective / D. Buss, T. Shackelford // *Clinical Psychology Review*. – 1995. – Vol. 17. – № 6. – R. 605–619.
17. Daly M. Evolutionary analyses of human behaviour: a commentary on Daly & Wilson / M. Daly, M. Wilson // *Animal Behaviour*. – 2000. – V. 60. – P. 21–26.
18. Dollard J. Frustration and aggression // J. Dollard, L. W. Doob, N. E. Miller, O. H. Mowrer, R. R. Sears. – New Haven: Yale University Press, 1939. – 364 p.
19. CHaldini R. Social'naya psihologiya. Pojmi drugih, chtoby ponyat' sebya! (seriya «Glavnyi uchebnik») / R. CHaldini, D. Kenrik, S. Nejberg. – SPb. : Prajm-EVROZNAK, 2002. – 256 s.

Блискун Е.А.

Систематизированный анализ теорий, конструктов и моделей агрессии (часть 1)

В статье представлен обзор теорий, конструктов и моделей агрессии человека: психоаналитической теории агрессии, модели агрессии К. Лоренца, социобиологических моделей агрессии, модели агрессии К. Хорни, теории деструктивности Е. Фромма, моделей агрессии на основе фрустрационной теории агрессивности. Показана необходимость разработки обобщенной системы классификации моделей агрессии, которая учитывала бы реальное и кибер пространства. Источников- 19.

Ключевые слова: конструкты, модели, агрессия, киберпространство, система классификации.

Blyskun H.A.

Systematized analysis of theories, constructs and models of aggression (part 1)

This article provides an overview of theories, constructs and models of human aggression : the psychoanalytic theory of aggression, aggression model K. Lorenz , sociobiological models of aggression , aggression model Karen Horney , E. Fromm's theory of destructiveness, patterns of aggression on the basis of the theory of frustration aggression. The necessity of the development of the generalized system of classification models of aggression, which would take into account the real and cyber space. Sources – 19.

Key words: constructs, models, aggression, cyberspace, classification system.

Блискун Олена Олександрівна – асистент кафедри психології Східноукраїнського національного університету імені Володимира Даля, м. Луганськ

УДК 159.9

Борисюк А. С.

**ДОСЛІДЖЕННЯ ПРОФЕСІЙНОЇ СПРЯМОВАНОСТІ СТУДЕНТСЬКОЇ МОЛОДІ
СОЦІОНОМІЧНИХ ПРОФЕСІЙ**

У статті представлено теоретичне узагальнення та емпіричне дослідження професійної спрямованості студентів соціономічних професій. доведено необхідність оптимізації процесу професійного становлення студентської молоді. Джерел – 3.

Ключові слова: професіоналізація, професійна спрямованість, професійна діяльність, кар'єра, студентська молодь.

Постановка проблеми. Спрямованість – одна із важливих сторін особистості, що характеризує її мотиваційну сферу, визначає ініціативну поведінку, вибірковість ставлень тощо. Спрямованість майбутнього професіонала визначає особливості його ставлення до себе як до професіонала, ставлення до професії, до професійної діяльності загалом.

Аналіз останніх досліджень і публікацій. Варто зазначити, що питання розвитку професійної спрямованості особистості привертало увагу дослідників. Зокрема, досліджувалися питання розвитку самосвідомості в різні вікові періоди (Л. І. Божович, М. Й. Боришевський, Д. Б.