

методов, в том числе множественного регрессионного анализа. Исследование открывает новый подход к оцениванию качества высшего образования в его субъективных параметрах через их отображение в личностных, эмоциональных и коммуникативных особенностях. Источников – 16.

**Ключевые слова:** аспирант (PhD), начинающий преподаватель вуза, психологическое благополучие, успешное учебное взаимодействие, эмоциональная компетентность.

**Богучарова Олена Іванівна** – доктор психологічних наук, професор Луганського державного університету внутрішніх справ імені Е.О.Дідоренка, Україна.

УДК 159.9

**Борисюк А. С.**

### **ПСИХОЛОГІЧНІ ОСОБЛИВОСТІ ЕМОЦІЙНОЇ СФЕРИ ДІТЕЙ З ДИСТАНТНИХ СІМЕЙ**

*У статті наведено теоретичний огляд та результати емпіричного дослідження психологічних особливостей емоційно-почуттєвого розвитку дітей дошкільного віку з дистантних сімей. Джерел – 4.*

**Ключові слова:** сім'я, функції сім'ї, дистантна сім'я, батьківські ролі, емоційний розвиток

**Постановка проблеми.** Сім'я – одна із основних цінностей, створених людством за всю історію його існування. Сім'ю визначають як малу соціально-психологічну групу, члени якої пов'язані шлюбними або родинними стосунками, спільністю побуту й взаємною моральною відповідальністю. Сім'я виступає джерелом та ланкою передачі дитині соціально-історичного досвіду, перш за все, досвіду емоційних та ділових взаємостосунків між людьми. Вона була, є і буде важливим інститутом виховання, соціалізації дитини. Тут дитина пізнає навколишній світ, тут у неї формуються естетичні смаки, характер, світогляд. Унікальність сімейного виховання пояснюється, перш за все, його первинністю та значущістю близьких дорослих через біологічну й психологічну залежність від них.

Низка соціологічних досліджень свідчить, що люди, які мають (за їх власною оцінкою) хорошу сім'ю, довше живуть, менше хворіють, продуктивніше працюють, більш спокійно переносять життєві труднощі порівняно з тими, кому не вдалось створити власну сім'ю чи зберегти її від розпаду.

Сучасна сім'я поставлена у жорсткі умови, які змушують її виживати у надто складних ситуаціях. Зміни в політичних, соціальних, економічних умовах та у суспільній свідомості громадян України, деформація соціально-економічної функції сучасної сім'ї загострюють протиріччя у сімейному вихованні, негативно позначаються на процесі соціалізації дитини.

На жаль, сьогодні зростає кількість дистантних сімей, що призводить до зростання кількості так званих "соціальних сиріт", тобто дітей, які фактично стали сиротами при живих батьках. Головною причиною цього тривожного явища став масовий виїзд працездатного населення України в інші країни з метою покращення матеріального становища.

Дистантні сім'ї є потенційно неблагополучними, оскільки в них порушені зв'язки з мікро- та макросередовищем, внутрішньо- родинні зв'язки, структура сім'ї, спроможність сім'ї виконувати свої функції. Гостро постає проблема виховання та соціалізації дітей з таких сімей, які досить часто залишаються без належного нагляду та піклування. Дитина в дистантній сім'ї періодично або постійно живе в умовах неповної сім'ї, що породжує низку соціально-психологічних проблем та негативно впливає її емоційно-почуттєву сферу.

**Аналіз останніх досліджень і публікацій.** Деякі аспекти проблеми соціального сирітства відображені у педагогічних, психологічних, юридичних та філософських працях, що стосуються визначення самого поняття соціального сирітства та пов'язаних з ним явищ (О. Панов, І. Пінчук, С. Толстоухова, Є. Холостова, С. Чернета); причин зростання соціального сирітства та соціальних наслідків позбавлення дітей батьківської опіки (С. Воскобойнікової, Б. Кобзаря, А. Ліханова, Н. Міщенко, А. Нечаєвої, С. Рибінського, В. Яковенка); розкриття соціально-педагогічних питань соціального сирітства (І. Беха, Л. Волинець, Н. Комарової, І. Іванової, А. Капської, М. Лукашевича, І. Миговича, В. Оржеховської та ін.). Серед них також зустрічаються праці, які вивчають проблему та стан дітей трудових мігрантів в Україні (Ю. Галустьян, Т. Дорошок, Т. Кірик, К. Левченко, В. Пігіда, І. Трубавіна, І. Шваб). Особливості здійснення соціально-педагогічної та психологічної роботи з дітьми, батьки яких виїхали працювати за кордон, розглядаються у роботах В. Андрєєнкової, Т. Веретено, Т. Дорошок, М. Євсюкової, І. Зверевої, В. Пігіди [3]. Проте, не зважаючи на наявну низку досліджень, проблеми, з якими зустрічаються діти з дистантних сімей, залишаються відкритими і мало вивченими.

**Мета статті** – теоретично охарактеризувати та емпірично дослідити особливості емоційно-почуттєвого розвитку дітей дошкільного віку з дистантних сімей.

**Виклад основного матеріалу і результатів дослідження.** Масова міграція населення України на заробітки за кордон розпочалася в 90-ті роки минулого століття, після здобуття державної незалежності, і фактично не йде на спад і сьогодні. Розвиток ринкових відносин в Україні, демократизація суспільного життя, відносна відкритість кордонів та зняття обмежень щодо закордонних поїздок громадян зумовили активізацію міждержавних переміщень населення, передусім працездатного віку. Активна участь громадян України у міжнародному трудовому міграційному обігу зумовлена ще й помітним падінням рівня доходів значної частини населення, і є вимушеним кроком у пошуках добре оплачуваної роботи за кордоном [3].

Серед характерних психологічних ознак дистантної сім'ї виділяють [1]:

1) відсутність або значне порушення функціонування принаймні одного елемента в системі сімейних взаємин: мети (невідповідність виховної соціалізаційної мети дорослих членів родини призначенню сімейної системи); порядку функціонування (дезорганізація сімейних зв'язків, що виявляється у відсутності адекватного розподілу сімейних ролей, неузгодженості цілей та правил у функціонуванні сім'ї як цілісної системи); енергетики системи (брак активності, спрямованої на задоволення потреб інших членів родини, відсутність спрямованості на розвиток сім'ї і, відповідно, неготовність до змін як у житті кожного окремого члена родини, так і сім'ї в цілому);

2) низька якість функціонування родини аж до повної нездатності виконувати сімейні обов'язки, відповідно, незадоволення основних потреб членів родини. Теоретичний аналіз різних підходів до визначення функцій сім'ї (Є. Ейдемільер, В. Юстицькіс, В. Целуйко) дозволив встановити, що функції духовного (культурного) спілкування, гедоністична, первинного соціального контролю та емоційна в дистантній сім'ї не задовольняється. Багатофакторність виміру сім'ї унеможлиблює єдину трактовку цієї категорії, але дозволяє зрозуміти важливість її як осередку фізичного та психосоціального розвитку особистості, джерела первинної соціалізації, посередника між суспільством та підростаючим поколінням, потужного фактора, що справляє на особистість як позитивний, так і деструктивний вплив.

Д. І. Пенішкевич, аналізуючи життєдіяльність цих сімей, поділила їх на декілька категорій, що мають свої характеристики [2].

Перша – це ті сім'ї, де існує взаєморозуміння між її членами і кожен з них чесно виконує свою роль. У таких сім'ях один із них є заробітчанином і збирає гроші на навчання дитини, щоб вона могла отримати вищу освіту, або на будівництво житла, або на відкриття

свого бізнесу. Члени сім'ї чітко дотримуються виконання своїх обов'язків і у них усе регламентовано і розписано по днях. Такі сім'ї не можна назвати неблагополучними, тому соціально-педагогічної допомоги освітнього характеру. Це можуть бути консультації з приводу адаптації кожного члена сім'ї до нових зустрічей і розлук, роз'яснення тимчасовості таких стосунків тощо.

Друга категорія – це неблагополучні дистантні сім'ї, коли вдома залишається один із батьків, найчастіше – це чоловік. Тут з'являються свої проблеми. Найпоширенішими із них є депресія чоловіків, яка призводить до вживання ними алкоголю та до безробіття, і, як наслідок, бездоглядність дітей. У більшості із цих сімей спостерігалася формалізація відносин між батьком і дитиною або психічне насилля над дитиною, постійно відбувається залякування, приниження гідності дитини.

Третя категорія дистантних сімей – це та, яка в силу тих чи інших причин розпалася, а дітей передано на утримання і виховання опікунам чи піклувальникам, або влаштовано у державні заклади опіки: школи-інтернати, дитячі будинки, будинки сімейного типу, прийомну сім'ю тощо. Аналіз специфіки та причин виникнення цієї категорії сімей дозволяє нам вичленити ще й інші їх підтипи. Найпоширенішими серед них є тип сім'ї, де мати, перебуваючи на заробітках в іншій країні, обірвала зв'язки з родиною через друге одруження, а батько або створив іншу сім'ю, або деградував через алкоголь чи наркотики і зовсім не виконує батьківських обов'язків стосовно дітей.

Не менш поширений тип сім'ї, де мати-одиначка не має матеріальної можливості утримувати і виховувати неповнолітніх дітей. Вона залишає їх на опікунів – найчастіше це бабуся та дідусі, але можуть бути і чужі люди. Через певний час органи опіки можуть віддати дітей у школу-інтернат чи іншим опікунам.

Переважну більшість дистантних сімей можна віднести до групи несприятливих згідно з поглядами Н. Ю. Сігянїна ( див. табл. 1), який визначив профілі батьківського ставлення, що впливають на соціальну адаптованість дитини [4].

У нашому дослідженні з метою визначення психологічних особливостей емоційно-почуттєвого розвитку дошкільників взяли участь респонденти віком 4,5-6 років з дистантних неблагополучних сімей, а також діти з повних благополучних сімей. Вибірка складала 48 дітей. Були застосовані наступні методики: „Обери потрібне обличчя” Р. Тэммла, М. Доркі (ОПО); тест Люшера у модифікації Дорофеевої; метод оцінки фрустраційної толерантності Розенцвейга (МОФТ - дитячий варіант); „Кінетичний малюнок сім'ї”.

Таблиця 1

**Профілі батьківського ставлення**

Група сімей	Підгрупа	Характеристика профілю батьківського ставлення
Сприятливі	Розуміючі	Добре знають свою дитину, реально оцінюють її здібності, адекватно і гнучко реагують на різні ситуації, здатні вислухати позицію дитини, прийняти її точку зору, розуміють і приймають дитину такою, якою вона є. Сенситивні, переживають разом з нею, здатні захищати її в будь-яких ситуаціях.
	Протестуючі	Добре знають свою дитину, реально оцінюють її вчинки, адекватно реагують на них. Однак у спілкуванні з дитиною займають позицію старшого, не приймають діалог, вважають свою точку зору єдиною правильною.

	Байдужі	Мало знають свою дитину і не прагнуть довідатися більше, частіше піклуються про зовнішні результати, аніж про причини вчинків і переживання. Емоційне ставлення до дитини у них виражено слабо, часто такі батьки зайняті вирішенням своїх проблем. Однак їхні діти добре одягнені, доглянуті і навчені суспільно прийнятій поведінці.
Несприятливі	Зверхні	Відрізняються найбільшим ступенем емоційного відкидання дитини, великою кількістю заборон, наказів. Батьки впевнені, що добре знають дитину, але не можуть передбачити її поведінку в різних ситуаціях. Стосунки характеризуються напруженістю і носять синусоїдний характер.
	Тривожні	Батьки цієї групи відрізняються підвищеною тривожністю, невпевненістю. Загалом вони непогано знають своїх дітей, чутливі стосовно них, але через невпевненість у правильності своєї поведінки іноді виявляють жорстокість.
	Відсторонені	Батьківська позиція вкрай ригідна, повна відсутність діалогічності у стосунках з дитиною, підвищені очікування і вимоги на тлі вияву великої прихильності до неї.
	Відкидаючі	Батьки цієї групи відсторонені від дитини, не бажають вникати в її проблеми, приділяти їй увагу, помічати зміни. Емоційне ставлення виражене не яскраво, переважає ефект відкидання. Сфера почуттів і переживань дитини закриті для них, вони погано знають своїх дітей.

Згідно з отриманими результатами за методикою ОПО, як видно з рис. 1, у 93% дітей із дистанційних сімей виявлено високий рівень тривожності. В той час діти з повних сімей із високим рівнем тривожності склали 57%. Середній рівень тривожності було виявлено у 7% і 43% дітей відповідно. Прикрим є те, що ні у першій, ні у другій групі не було виявлено досліджуваних із низьким рівнем тривожності.

За результатами тесту Люшера у модифікації Дорофєєвої (рис. 2) 57% дітей із неблагополучних родин перебували у стані афективного гальмування, 22% перебували у стані функціонального гальмування і лише 14% у стані функціонального розслаблення та 7% у стані функціонального збудження.

Серед досліджуваних контрольної групи найбільше виявлено дітей із функціональним гальмування (43,5%), по 14,5% у стані функціонального розслаблення та збудження, а також 28,5% у стані функціонального напруження.

Афективне гальмування характеризується домінуванням негативних емоцій у діапазоні від розгубленості до психологічного дискомфорту і страху; для афективного збудження характерний вияв емоцій від нетерпіння до гніву і люті; для функціонального гальмування притаманне домінування негативних емоцій (сум, туга тощо), а також перенапруження усіх систем організму; функціональне збудження характеризується виявом позитивних емоцій від задоволення аж до піднесення;

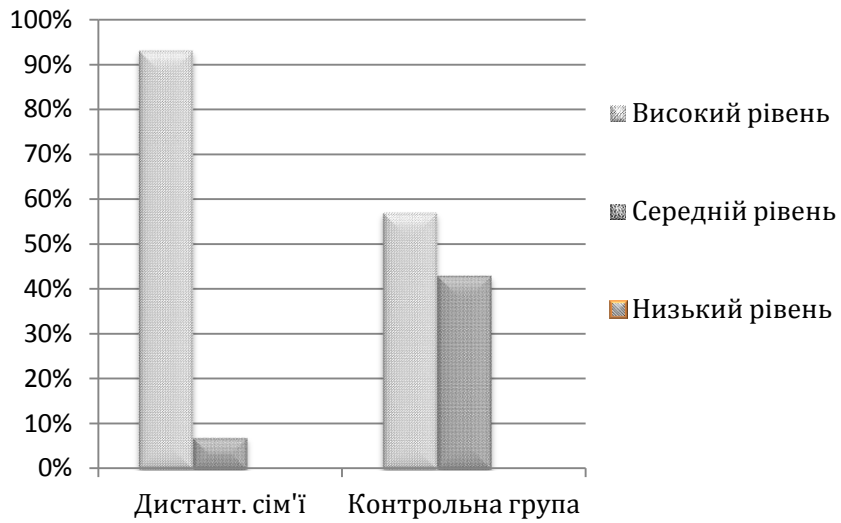


Рис. 1. Визначення рівня тривожності

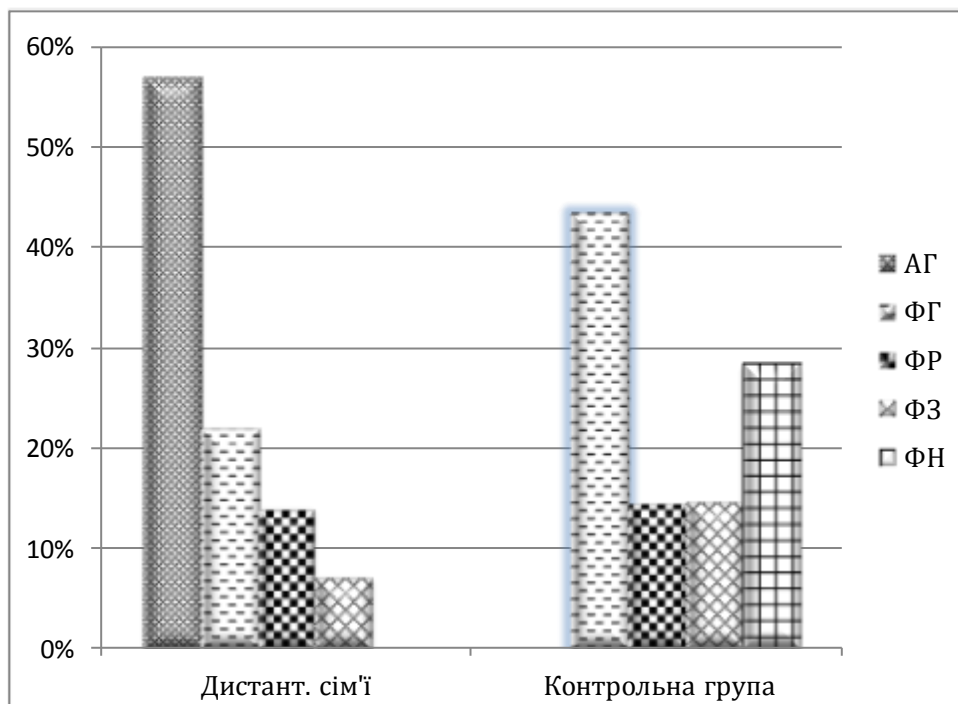


Рис. 2. Результати тесту Люшера у модифікації Дорофєєвої

для функціонального розслаблення характерний стійкий стан, що є оптимальним для будь-якої діяльності; функціональне напруження характеризується підвищеною увагою й активністю, що є оптимальним варіантом для швидкого реагування нервової системи.

Згідно з результатами, що отримані за допомогою методики МОФТ (рис. 3), для 72% дітей з дистантних сімей характерна екстрапунітивна направленість реакцій (57% – з его-захисним типом, 14% – з потребово-нестійким), у 29% досліджуваних з дистантних сімей виявлено імпульсивний напрям із его-захисним типом. У 64% дітей з благополучних сімей домінуючою виявлено імпульсивну направленість, а у 28 % – інтропунітивну спрямованість реакцій.

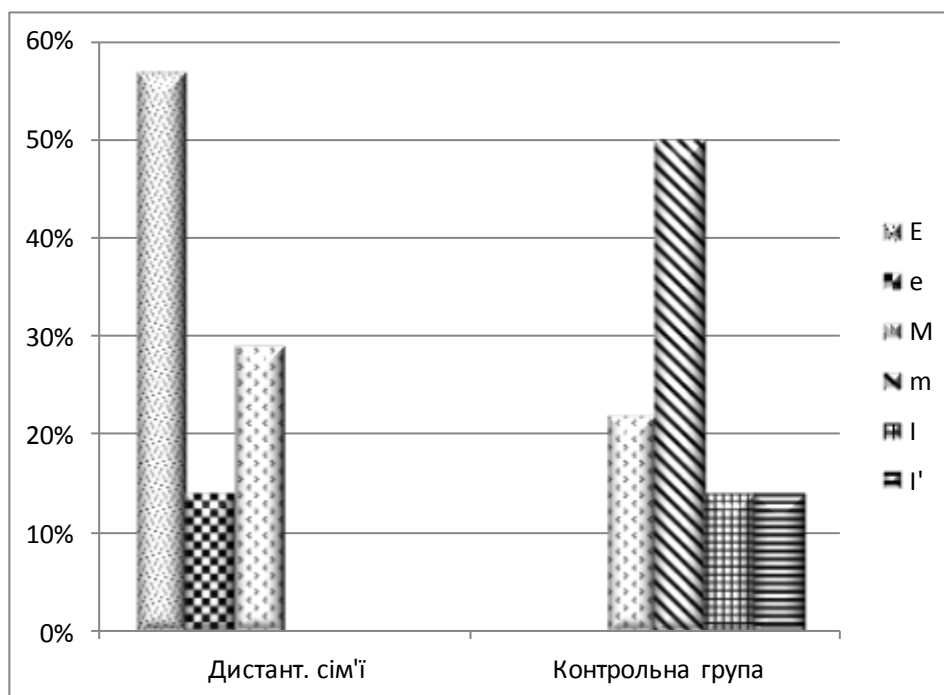


Рис. 3. Результати за методикою МОФТ (визначення фрустраційної толерантності)

Тож, як бачимо, діти з дистантних сімей більш агресивно реагують на невдачу, а також здатні виявляти агресивність під час зустрічі з перешкодами на шляху до задоволення потреб.

Наше дослідження було доповнене проективною методикою «Кінетичний малюнок сім'ї». Більшість зображень дітей із дистантних сімей позбавлені кольору, хоча олівці були запропоновані однакові обидвом групам досліджуваних. Із хмаринок йде дощ. На деяких малюнках автор взагалі відсутній, а на деяких він зображений з одним із батьків. У дітей із дистантних сімей відмічено високий рівень конфліктності, тривожності й ворожості.

Досліджуваними контрольної групи сімейні стосунки характеризуються як сприятливі, проте також спостерігається високий рівень тривожності.

**Висновки.** Тож діти з дистантних сімей знаходяться під впливом широкого діапазону негативних емоцій (у стані афективного гальмування). Також відмічене зростання екстрапунітивності, що при відсутності психологічної корекції може виявлятися у девіантних формах поведінки. Високий рівень тривожності свідчить про недостатність емоційної пристосованості, адаптованості дітей до життєвих ситуацій. Діти з дистантних сімей потребують участі у заходах, що спрямовані на оптимізацію емоційно-почуттєвого розвитку та сприяють становленню емоційно зрілої особистості.

Отже, враховуючи часом прихований характер неблагополуччя, дистантні сім'ї вимагають передусім соціально-педагогічної та психологічної допомоги як з боку педагогічних колективів, дошкільних і шкільних соціальних педагогів і психологів, так і з боку соціальних служб.

Варто зазначити, що результати, отримані в контрольній групі досліджуваних, теж дещо насторожують. У досліджуваних з благополучних сімей відмічений високий рівень тривожності, майже половина із них у несприятливому емоційному стані фізіологічного гальмування, у вирішенні фруструючих ситуацій виявляють конформність і пасивність. Тож для дітей у дошкільних закладах повинні бути розроблені системи ретельнішого моніторингу, контролю та корекції емоційно-почуттєвого стану.

#### Література

1. Венгер Г. Феномен дистантної сім'ї / Ганна Венгер // Освіта регіону. – № 2.– 2013. – С.196.
2. Двіжона О.В. Засоби корекції емоційно-почуттєвої сфери дітей та підлітків із дистантних сімей : Навчально-методичний посібник / О. В. Двіжона, М. І. Тютюнник. – Чернівці : Рута, 2006. – 214 с.
3. Скалецький М., Орбчук О. Заробітчанство та проблема соціального сирітства в Україні. – Режим доступу: <http://ena.lp.edu.ua:8080/bitstream/ntb/21262/1/18-98-103.pdf>
4. Широкова Г.А. Довідник дошкільного психолога / Г. А. Широкова. – Ростов-н / Д : "Фенікс", 2005. – 384 с.

#### References

1. Venher H. Fenomen dystantnoyi sim"yi / Hanna Venher // Osvita rehionu. – № 2.– 2013. – S.196.
2. Dvizhona O.V. Zasoby korektsiyi emotsiyno-pochuttyevoyi sfery ditey ta pidlitkiv iz dystantnykh simey : Navchal'no-metodychnyy posibnyk / O. V. Dvizhona, M. I. Tyutyunyk. – Chernivtsi : Ruta, 2006. – 214 s.
3. Skalets'kyi M., Orobchuk O. Zarobitchanstvo ta problema sotsial'noho syrit-stva v Ukraini. – Rezhym dostupu: <http://ena.lp.edu.ua:8080/bitstream/ntb/21262/1/18-98-103.pdf>
4. Shyrokovа H.A. Dovidnyk doshkil'noho psykhologa / H. A. Shyrokovа. – Rostov-n / D : "Feniks", 2005. – 384 s.

**Борисюк А. С.**

#### **Психологические особенности эмоциональной сферы детей из дистантных семей**

*В статье приведены теоретический обзор и результаты эмпирического исследования психологических особенностей эмоционально-чувственного развития детей дошкольного возраста с дистантных семей. Источников - 4.*

**Ключевые слова:** семья, функции семьи, дистантная семья, родительские роли, эмоциональное развитие.

**Borysiuk A.S.**

### **Emotional sphere's psychological peculiarities of children with distant families background**

*The theoretical review and empiric research results of the psychological peculiarities of the emotional and feeling's development of preschool children with distant families' background are given in the paper. 8 references are used.*

**Key words:** family, family functions, distant family, parental roles, emotional development.

**Борисюк Алла Степанівна** – доктор психологічних наук, професор, професор кафедри психології та соціології Буковинського державного медичного університету МОЗ України, м. Чернівці.

УДК 159.9: 316.62

*Бохонкова Ю.О.*

### **СИСТЕМНІСТЬ ТА СИНЕРГЕТИЗМ ЯК ОСНОВА РЕАЛІЗАЦІЇ ВИПЕРЕДЖАЛЬНИХ СТРАТЕГІЙ ПОВЕДІНКИ ОСОБИСТОСТІ В УМОВАХ ТРАНСФОРМАЦІЙНИХ ЗМІН СУЧАСНОГО СОЦІУМУ**

*В статті розкрито принципи системності та синергетизму вивченні випереджальних стратегій поведінки особистості в умовах трансформаційних змін сучасного соціуму.*

**Ключові слова:** особистість, випереджальні стратегії поведінки, системність, синергетизм.

**Постановка проблеми.** Як відомо, зрозуміти особистість поза ситуації, в якій вона перебуває, не уявляється можливим, оскільки між людиною та умовами її життя існує нерозривний зв'язок. Нестабільність соціальної ситуації створює передумови для перспективної невизначеності в майбутніх цілях особистості у визначеності власного життєвого шляху. Крім цього, такі характеристики, як здатність орієнтуватися в ситуаціях життєвих змін, сформовані адаптивні випереджальні стратегії поведінки, стратегії планування майбутнього, гнучкість особистості, соціально-психологічна компетентність сприяють успіху особистості. Вдаючись до дій «навмання», особистість об'єктивує свою невпевненість, втрачає перспективу отримання бажаного результату.

Перебування людини у ситуації трансформаційних змін сучасного соціуму припускає наявність у неї механізмів, які забезпечують її пристосування до умов середовища. Не випадково, що останнього часу в психології все більше уваги надається вивченню та формуванню соціально-психологічної компетентності особистості, вмінню адекватно оцінювати ситуацію та свої можливості, рівень домагань, здатність прогнозувати свою поведінку, регулювати власні емоційні стани тощо. При цьому навіть найщасливіша подія в житті людини може викликати стрес та має не менш складний характер, ніж неприємні ситуації. Страх змін звичних умов існування, роботи, поглядів на світ ускладнює або навіть унеможливує успішне розв'язання будь-якої ситуації. Психологічними чинниками, які визначають особливості реагування людини на ситуації трансформаційних змін та адаптацію до них, є психологічні властивості особистості, індивідуальні когнітивні стилі опрацювання інформації, тенденції емоційно-поведінкового реагування. Визначено також, що усвідомлення та прогнозування стратегії поведінки особистості, проактивний копінг створюють можливість оптимізації наступного життєвого руху особистості, сприяють її розвитку, адже досягнення життєвого успіху базується насамперед на формуванні власної соціально-психологічної компетентності, на поєднанні життєвого досвіду із роботою на випередження. Встановлено,