

meaningfulness, purposefulness, controllability of the situation, regulation of the level of stress, and also the possibility of learning this form of behavior. It is established that the most important component of adaptive coping behavior is the coping strategy of solving the problem, thanks to which alternative options for its solution and constructive coping are selected and considered.

Key words: *personality, coping behavior, socio-psychological factors of adaptive coping behavior, stress.*

Спицька Ліана Вікторівна – кандидат психологічних наук, докторант кафедри практичної психології та соціальної роботи Східноукраїнського національного університету імені Володимира Даля, м. Сєверодонецьк;

Лабезна Лариса Петрівна – аспірант кафедри практичної психології та соціальної роботи Східноукраїнського національного університету імені Володимира Даля, м. Сєверодонецьк.

УДК 159.9+159.964.21

Ульянова Т.Ю.

ОСОБЛИВОСТІ КОМУНІКАТИВНОСТІ ОСОБИСТОСТІ ПРЕДСТАВНИКІВ РІЗНИХ ТИПІВ КОНФЛІКТНОСТІ

У повідомленні надано результати емпіричного дослідження комунікативності особистості представників різних типів конфліктності. Дослідження спиралося на припущення, що особистості з різним типом конфліктності розрізняються особливостями комунікативних рис особистості, що проявляються у сфері спілкування. Конкретно вивчалися індивідуально-психологічні особливості толерантності, емпатії, товарищескості в осіб, які розрізняються за типом схильності до конфліктної поведінки. Висвітлено теоретичний аналіз явищ, що вивчаються. Надано оригінальне визначення конфліктності, схильності до конфліктної поведінки, як риси особистості. Якісний аналіз даних (метод «асів» та «профілів») дозволив виділити групи осіб, з певним якісно-кількісним поєднанням показників конфліктності. Визначено і досліджено індивідуально-психологічні особливості конфліктності у представників виокремлених груп. Вивчено індивідуально-психологічні характеристики конфліктності, що виявляються у специфіці обраних комунікативних властивостей особистості (толерантності, емпатії, товарищескості).

Ключові слова: *конфліктність, конфліктна особистість, толерантність, емпатія, товарищескість, індивідуально-психологічні особливості.*

Постановка проблеми. З одного боку, конфліктність особистості, як її риса, виступає одним з факторів, котрий сприяє вирішенню протиріч, що виникають між людьми, з іншого боку – конфліктність роз'єднує людей, призводить до взаємного непорозуміння. Саме конструктивне спілкування допомагає розвивати і підтримувати взаємини. Відомо, що спілкування належить до базових категорій і є

специфічною формою взаємодії людини з іншими людьми. Позитивне ставлення до інших, їх сприйняття, є гарною запорукою будь-якої конструктивної комунікації людини з іншим, що задовольняє обох опонентів. При вивченні конфліктності, що певним чином впливає на окремі комунікативні характеристики, найчастіше визначаються: толерантність, емпатія та товариськість.

Аналіз останніх досліджень і публікацій. Наявні в сучасній психології численні роботи по психології конфлікту не надають цілісного уявлення про схильність до конфліктної поведінки особистості в комунікативній сфері, оскільки віддзеркалюють лише деякі окремі аспекти цього психологічного феномену. За літературними даними, визначається негативна роль конфліктності для спілкування, виявляється згубний вплив на встановлення взаєморозуміння між людьми і стосунків між ними. Дійсно, міжособистісні стосунки з конфліктною особою характеризуються неприйняттям інших людей такими, якими вони є, прагненням змінити оточуючих, недовірою, запереченням, неповагою, закритістю, домінуванням, напористістю, прагненням перемогти, полярністю оцінок та інтерпретацій в процесі спілкування. Низький рівень розвитку співпереживання, позитивного ставлення до інших, комунікативної компетентності; незрозуміння іншої людини і її позиції; монологічність мислення; слухання тільки себе, вибір насильницьких стратегій взаємодії ведуть к неможливості успішного спілкування та комунікації з конфліктними особистостями [8].

Мета статті – надати результати емпіричного дослідження комунікативних рис особистості представників різних типів конфліктності.

Виклад основного матеріалу і результатів дослідження. Вивчення конфліктності особистості в сучасній науці здійснюється в міждисциплінарному науковому просторі, про що свідчить інтерес до цього феномену з боку філософії, соціології, культурології, історії, педагогіки, психології, психотерапії. У сучасній літературі це поняття вживається у різних значеннях, використовується різними науками у різних контекстах, що спричинює загальну термінологічну невизначеність і ускладнює його теоретичне і емпіричне вивчення.

Коротко розкриємо поняття, що вивчаються у дослідженні. Конфліктність у психології розуміється і як різнорівневе та інтегральне об'єктивно-суб'єктивне утворення, що зумовлено певними особистісними властивостями, і як бурхливий та емоційно гострий тип реагування на конфліктогени, що знаходить прояв у спілкуванні, взаємодії, стосунках з навколишнім. Відомо, що феномен «конфліктність» розглядається у трьох аспектах: на рівні особистості, на рівні міжособистісних стосунків, на рівні соціально-психологічних чинників (конфліктогенів). В нашому дослідженні ми спирались на визначення конфліктності як властивість, котра характеризується такою психічною активністю особистості, такими емоціями, думками, мисленням, намірами, установками тощо, котрі спонукають її до конфліктної поведінки, зовнішньої, фізичної активності. Особливо важливими для нашого дослідження виявились теоретичні положення про те, що конфліктність – це вибіркова спрямованість особистості на поведінку, котра відповідає конфліктним переживанням, когніціям, задуму, намірам, установкам, конфліктна особистість як носій тих рис особистості, що спричинюють конфлікти, сама ініціює конфлікти і так само легко залучається до конфліктів, котрі створені

іншими [8]. Розкриємо психологічну сутність поняття «конфліктність особистості», котра з позицій деяких авторів розуміється як: - властивість особистості, що являє собою симптомокомплекс компонентів і проявляється у потребі та пошуку конфліктних ситуацій; - психологічна схильність до сприймання ситуації як конфліктної та реалізація конфліктної поведінки у міжособистісній взаємодії [8]; - міра готовності особистості до розвитку і вирішення проблемних ситуацій соціальної взаємодії шляхом конфліктів, ступінь її залучення у розвиток і завершення проблемних ситуацій соціальної взаємодії шляхом конфліктів [1]; - відносна частота участі людини у реальних конфліктах, порівняно з іншими людьми [3, 4].

У дослідженні толерантність розглядається, насамперед, як стійка властивість особистості, що проявляється у здатності до розуміння та прийняття іншої людини, її позиції до соціальних та релігійних поглядів, у готовності до активної взаємодії зі світом у позитивному напрямку, заснованої на стійкості до різноманітних впливів (загрози, невизначеності, новизни тощо) та усвідомлюваності принципу взаємності. У сучасній психологічній науковій літературі толерантність визначається як повага і визнання рівності думок партнерів, інших логік і поглядів, права на відмінності, несхожість, інакшість, та відмова від домінування і насильства. Толерантність передбачає готовність людини прийняти інших такими, які вони є, і взаємодіяти з ними на основі згоди. При цьому толерантність не є проявом байдужості (індиферентності) або пристосування до «іншого» (конформізму). Вона не передбачає і жертвовної позиції – повної відмови від власних інтересів, або альтруїзму. Це активна позиція сторін, зацікавлених у спільному результаті [2, 6, 7].

На думку А. Я. Анцупова, Л. П. Журавльової, поведінка людини, яка не розуміє емоцій і почуттів партнера по взаємодії також може викликати суперечки, непорозуміння, і як наслідок, конфліктну реакцію. Аналіз наукової літератури показав, що на здатність до співпереживання і співчуття, на прояв емпатії, впливають зовнішні і внутрішні, психологічні чинники, в якості останніх виступають властивості особистості, що супроводжують подібні переживання [1, 6]. Ці властивості особистості можуть, як підтримувати емпатичні переживання, сприяти їхній появі (товариськість, комунікабельність, впевненість у собі, позитивна установка до інших людей, толерантність тощо [7], так і блокувати розвиток і прояв емпатії (цинізм, егоїзм, агресивність, конфліктність тощо) [8].

Особи, з високим рівнем конфліктності не схильні до успішної співпраці, що виявляється у відсутності здатності до діалогічного спілкування (слухають і чують тільки себе), у відсутності розуміння іншої людини і її позиції, у низькій комунікативній компетентності. Таким чином, конфліктність (схильність до конфліктної поведінки) призводить до спотворення образу партнера спілкування, до взаємного нерозуміння, що сприяє поганому розвитку співпереживання та співчуття, тобто, до емпатії.

У перелік якостей особистостей конфліктного типу можна додати зайву критичність та оцінювання, принциповість, прямолінійність, правдивість, наполегливість; егоцентризм, горделивість, зневагу, лицемірство, неадекватність самооцінки, самолюбство, невихованість, нестриманість, агресивність, авторитарність тощо [2].

В сучасній психологічній науці емпатія визнається одним з основних регуляторів міжособистісного спілкування, що забезпечує збалансованість та гармонізацію міжособистісних стосунків, що робить поведінку людини соціально схвалюваною. Емпатія визначається як здатність або властивість особистості, що має складну афективно-когнітивно-поведінкову природу. Дана здатність розкривається в умінні давати опосередковану емоційну відповідь на переживання іншого, що включає рефлексію внутрішніх станів, думок і почуттів самого суб'єкта емпатії. У цій роботі емпатія розглядається як відносно стійка інтегральна властивість особистості, що виявляється у здатності емоційно реагувати і відгукуватися на переживання іншої людини; у здатності розуміти її емоційні стани, передбачати афективні реакції в конкретних ситуаціях, прагнути надати іншій особистості активну допомогу [5, 7]. За даними літературних джерел, емпатія є одним з механізмів регуляції міжособистісних конфліктів, тобто виступає як стан, що детермінує вибір дій у конфліктній ситуації, і тим самим визначає розвиток конфлікту. Рефлексивно-емпатійна позиція учасників конфлікту забезпечує децентрацію у стосунках, що дозволяє дивитися на ситуації конфлікту, орієнтуючись не тільки на свої погляди. Емпатія розглядається як механізм, за допомогою котрого формується переконаність у цінності іншої людини, готовність позитивно ставитися до неї. Таким чином, емпатія займає важливе місце в конфліктній взаємодії і є механізмом її регулювання [6].

Емпіричне дослідження проводилось на базі Державного закладу «Південноукраїнський національний педагогічний університет імені К. Д. Ушинського». До вибіркової сукупності увійшли слухачі відділення перепідготовки кадрів зі спеціальності «Психологія» інституту післядипломної освіти та сертифікації, кількістю 230 осіб віком 25–40 років та 150 студентів третього курсу означеного університету у віці від 18 до 25 років. Для дослідження показників конфліктності, відповідно до вимог психометрики розроблено у співавторстві з науковим керівником методика «Диференціальна діагностика конфліктності» (ДИДКО). Задля вивчення співвідношення між показниками конфліктності, толерантності, емпатії та формально-динамічними показниками товариськості, використовувався комплекс методик: «Тест-опитувальник якісних показників толерантності» (О. П. Саннікова, О. Г. Бабчук) [2], що виявляє такі показники, як емоційна (ЕТ), когнітивна (КТ), поведінкова толерантність (ПТ), загальний показник толерантності (ЗПТ); «Тест-опитувальник емпатії» (О. П. Саннікова, О. А. Орищенко) [7], котрий діагностує емоційну (ЕЕ), когнітивну (КЕ), дійову (ДЕ), предиктивну (ПЕ), загальний показник емпатії (ЗПЕ); та «Тест-опитувальник формально-динамічних показників товариськості» (О. П. Саннікова) [7]: ініціативність у спілкуванні (Іс), легкість (Лс), усталеність (Ус), стійкість (Сс), виразність спілкування (Вс). Обробка даних проводилася за допомогою статистичного пакету SPSS 13.0 for Windows.

Слід зазначити, що результати попереднього кореляційного аналізу підтвердили можливість порівняння означених психологічних характеристик. В результаті якісного аналізу, по-перше, виявлено (метод «асів») група осіб з високим (четвертий квартиль розподілу – від 75 до 100 процентиля) (гр. Kmax, n=28) і низьким (перший квартиль розподілу – від 0 до 25 процентиля) рівнем загального

показника конфліктності (гр. Kmin, n=30), що презентують полімодальні типи, а також групи з домінуванням одного з якісних показників конфліктності: емоційного (гр. KE, n=21), когнітивного (гр. KK, n=18), конативного (гр. КП, n=26), що являють собою мономодальні типи; по-друге, встановлено (метод «профілів») специфіку толерантності осіб, які розрізняються за типом конфліктності (полімодальні і мономодальні).

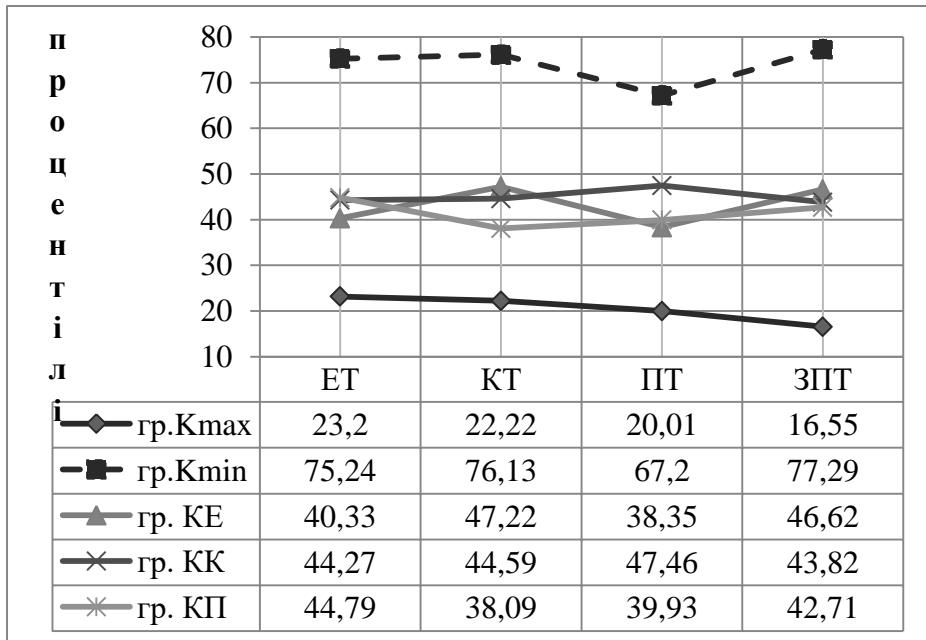


Рис. 1. Профілі показників толерантності в групах осіб, які розрізняються за типом конфліктності

Переходимо до аналізу профілів толерантності. На рис. 1 надані профілі п'яти груп обстежених. На ОХ – показники толерантності, на ОУ – проценти. Використання *якісного аналізу* методом «профілів» дозволило вивчити психологічні характеристики осіб з різними типами конфліктності: полімодальними і мономодальними (терміни О. П. Саннікової).

Візуально, профілі толерантності груп осіб, що розрізняються за рівнем конфліктності (гр. Kmax, гр. Kmin) розташувались наступним чином: профіль *групи осіб Kmax* знаходиться у площині від'ємних значень, що свідчить про слабку міру виразу показників толерантності. Профіль показників толерантності *групи осіб Kmin* розташований у площині додатних значень, що свідчить про високу виразність показників толерантності. Візуально профілі мономодальних типів конфліктності (рис. 3.6) розташовані в зоні середньої лінії ряду. Профілі групи осіб, з емоційним (гр. KE), когнітивним (гр. KK) і конативним типом конфліктності (гр. КП), котрі

розміщуються нижче за середню лінію ряду тяжіють до від'ємного полюсу. Ранжування значень показників толерантності кожного профілю за їх відхиленням від середньої лінії ряду надають можливість розкрити їх психологічний зміст.

Представникам груп осіб з *високим рівнем конфліктності* (гр. Kmax) властиві відсутність схильності до вибудовування своєї поведінки так, щоб дозволяти іншій людині бути самою собою, реалізація поведінки, котра би не порушувала права іншого і демонструвала би позитивне ставлення до нього (ЗПТ-). Тобто, така поведінка, що перешкоджає прояву індивідуальності іншої людини (ПТ-). Таким особам найчастіше притаманне неприйняття іншої людини, наявна відсутність інтересу до іншої індивідуальності та переживання емоцій негативного забарвлення (роздратування, гнів, страх, тощо) (ЕТ-). Представники груп осіб з *низьким рівнем конфліктності* (гр. Kmin) найчастіше володіють установками, знаннями, нейтральними або позитивними думками тощо, котрі дозволяють приймати іншу людину (ЗПТ+). Таке позитивне ставлення супроводжується у них радістю, задоволенням (ЕТ+). Тому їм наявна легкість прийняття прав іншого на свою картину світу, позицію, погляди, дії та почуття (КТ+). Осіб, з *емоційним типом конфліктності* (гр. KE) характеризує схильність до такої поведінки, котра не дозволяє іншій людині бути самою собою, порушує права іншого та відбиває негативне ставлення до нього (ПТ-). Таким особам найчастіше притаманне неприйняття іншої людини, наявна відсутність інтересу до іншої індивідуальності та переживання емоцій негативного забарвлення (роздратування, гнів, страх, тощо) (ЕТ-). Особам, з *конативним типом конфліктності* (гр. КП) характерні всі ті ознаки, що і першій групі (Kmax).

Отриманні результати чітко відображають особливості конфліктності і підтверджують активну природу толерантності виявляти активне ставлення особистості до оточуючого світу людей, відображати потребу ділитися своїми думками і почуттями з іншими. З нашої точки зору, належність встановлених від'ємних зв'язків можна пояснити виявленням негативного ставлення та відсутністю толерантності у конфліктних осіб до світу іншої людини і таких її якостей, як повага і визнання рівності думок партнерів, інших логік і поглядів, права на відмінності, несхожість, інакшість, та відмова від домінування і насильства. Виходячи з результатів дослідження конфліктності в специфіці толерантності, встановлено, що при підвищенні рівня конфліктності рівень толерантності зменшується.

Подальшим кроком є аналіз профілів емпатії у осіб гр. Kmax, гр. Kmin, гр. EK, гр. KK, гр. PK, що презентовано на рис. 2.

На ОХ – показники емпатії, на ОУ – процентілі. Візуально відзначається дзеркальне розташування профілів емпатії у осіб гр. Kmax, гр. Kmin, що знаходить своє відображення в значущих відмінностях по ряду показників і свідчить про протилежність тенденцій у проявах емпатії особистості. Профіль *осіб з високим рівнем конфліктності* (гр. Kmax) розташований у площині нижче за середню лінію ряду, що засвідчує перевагу слабкої міри виразу показників емпатії. Профіль *осіб з низьким рівнем конфліктності* (гр. Kmin) розташований у площині вище за середню лінію ряду і знаходиться в просторі переважно третього квартеля розподілу, що свідчить про достатню виразність відповідної характеристики. Виключення складає

показник ЕЕ (емоційна емпатія), значення котрого розташовано нижче за середню лінію ряду, в зоні від'ємних значень показників емпатії. Профілі шкал емпатії трьох груп осіб, що розрізняються типом конфліктності (мономодальні групи) розташовані у площині середньої лінії ряду (рис. 2).

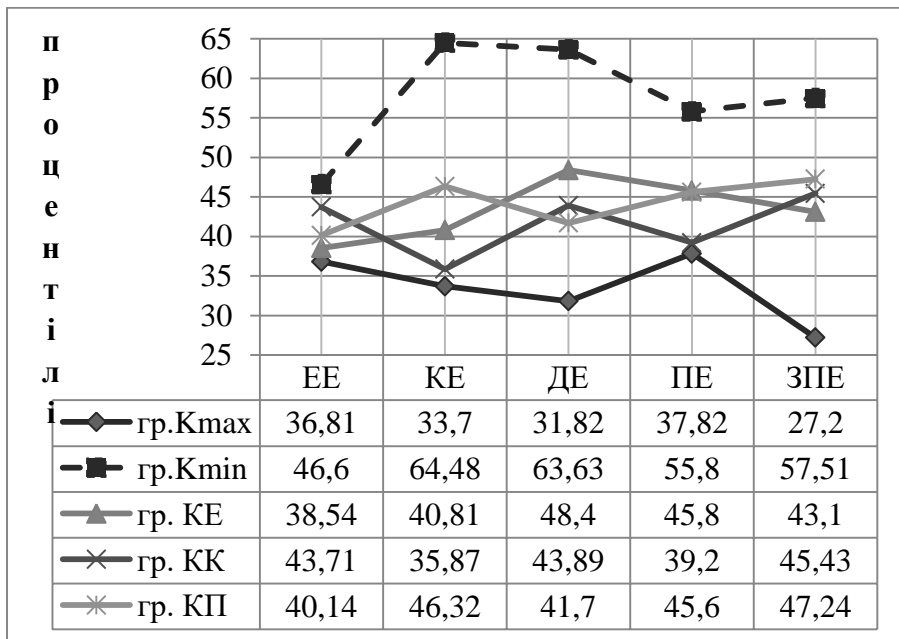


Рис. 2. Профілі показників емпатії у представників груп осіб з різним типом конфліктності

Результати ранжування свідчать про наступне: група осіб з високим рівнем конфліктності (гр. Кmax) характеризується тим, що у цих осіб всі показники емпатії: предикативна (ПЕ-), емоційна (ЕЕ-), когнітивна (КЕ-) і дійова (ДЕ) мають слабку міру виразу. У групи осіб з низьким рівнем конфліктності (гр. Кmin) найбільш виразними є когнітивна емпатія (КЕ+), дійова (ДЕ+) і загальна емпатія (ЗПЕ+). У своїх емпатійних проявах особи даного типу, насамперед, намагаються допомогти людині, якій співчують, і можуть передбачати її емоційні реакції та особливості переживань. Вони здатні емоційно підключатися до іншої людини, що відображається на їх емоційному стані й моториці, тому, як наслідок, можуть глибоко відчувати переживання іншого.

Такі особи схильні до інтересу і позитивного ставлення до інших людей, до переживання емоцій прийняття. Достатньо виразною у них є загальна емпатія (ЗПЕ+), що характеризує цих осіб як емпатійних. Групу осіб, з виразним типом емоційної конфліктності (гр. КЕ) характеризує відсутність або слабка міра виразу емоційної (ЕЕ-), когнітивної (КЕ-) та загальної емпатії (ЗПЕ-). У таких осіб зовсім не

розвинена емпатія в цілому. Вони не здатні емоційно підключитися до іншої людини, не можуть глибоко відчувати переживання іншого. Групі осіб, з виразним *типом когнітивним конфліктності* (гр. КК) властиві низький рівень виразу або цілком відсутній когнітивна (КЕ-), предиктивна (ПЕ-) і емоційна емпатія (ЕЕ-). У осіб з виразним *типом конативної конфліктності* (гр. КП) також слабкою мірою виявляються емоційна (ЕЕ-), дійова (ДЕ-) і предиктивна емпатія (ПЕ-).

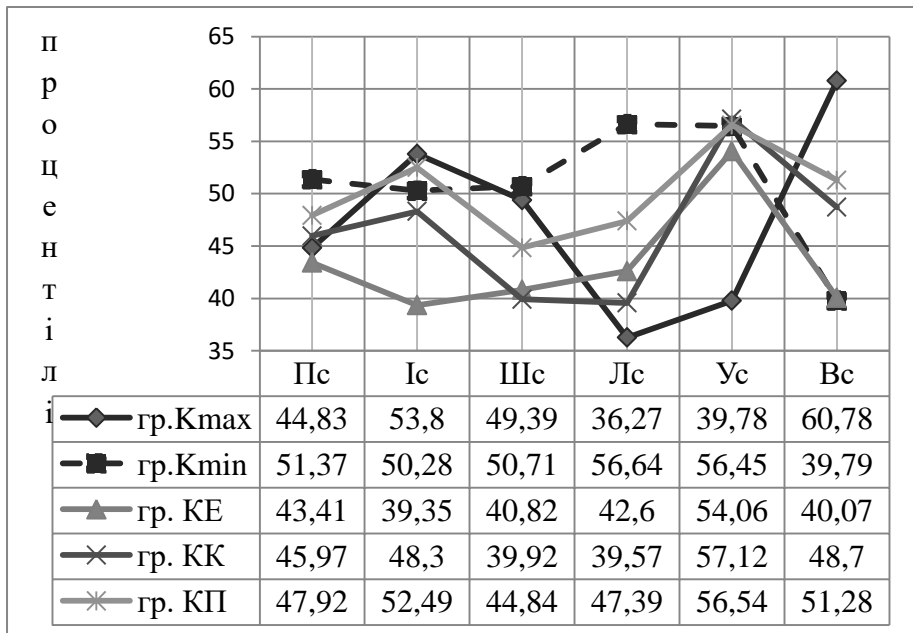


Рис. 3. Профілі формально-динамічних показників товарищескості груп осіб з полі- і моно- модальними типами конфліктності

Розглянемо *профілі формально-динамічних характеристик товарищескості* груп осіб з високим і низьким рівнем загального показника конфліктності, а також груп осіб, які розрізняються за типом конфліктності (гр. КЕ, гр. КК, гр. КП). На рис. 3 надано профілі означених груп. На ОХ – формально-динамічні показники товарищескості, на ОУ – проценти. Візуально, *профіль осіб з високим рівнем конфліктності* (гр. Кmax) (рис. 3) розташований переважно у площині від’ємного простору значень – нижче за середню лінію ряду – в зоні другого квартилю розподілу, за винятком показників Іс (ініціативність у спілкуванні) та Вс (виразність спілкування).

Профіль *осіб з низьким рівнем конфліктності* (гр. Кmin) розміщений переважно у площині додатного простору значень (вище за середню лінію ряду – в зоні третього квартилю розподілу). Виключення складає показник В (виразність спілкування), значення котрого знаходиться у зоні від’ємного простору (в просторі другого квартилю розподілу). Це свідчить, про певну невиразність, або слабку міру

виразу спілкування. Профілі осіб, з домінуванням *емоційної конфліктності* (гр. KE) (рис. 3), знаходиться переважно у площині від'ємного простору значень в зоні другого квартилю розподілу крім показника Ус (усталеність спілкування), значення котрого виявляються у зоні третього квартилю розподілу. Профілі осіб, з домінуванням *когнітивної конфліктності* (гр. KK) теж, як і у гр. KE, розташований переважно у площині від'ємного простору значень – в зоні другого-третього квартилю розподілу. Виключення складає значення показника Ус (усталеність спілкування), значення котрого розташоване вище за середню лінію ряду. Профілі осіб, з домінуванням *конативної конфліктності* (гр. KP), знаходяться у площині середньої лінії ряду – як в зоні додатного простору значень: значення показників Іс (ініціативність у спілкуванні), Ус (усталеність), Вс (виразність), так і в зоні від'ємного простору, що відповідає другому і третьому квартилю розподілу: значення показників Пс (потреба у спілкуванні), Шс (широта спілкування), Лс (легкість спілкування).

Отже, аналіз цих профілів дозволяє описати психологічний портрет товариськості представників кожної групи обстежених. Представників *групи осіб з високим рівнем конфліктності* (гр. Kmax) характеризують як не певною мірою товариських, оскільки всі характеристики активності спілкування у них не розвинені. Такі особи відрізняються утрудненням спілкування (Лс-), виразністю спілкування (В+) і низькою усталеністю спілкування (Ус-). Вищезначені якості проявляються в неактивному ставленні до світу людей, у незацікавленості іншими, *відсутності* інтересу до нових знайомств, і потреби ділитися своїми внутрішніми переживаннями з іншими. *Представники гр. Kmin* відрізняються легкістю (Лс+) і усталеністю спілкування (Ус+), що допомагає людям швидко встановлювати нові контакти із людьми. Їх знайомства протікають легко й вільно. Такі особи завжди знають, як поводитись в незнайомій обстановці, відчувають себе комфортно в ситуаціях знайомства, вільно самовиражаються, і тим самим проявляють власну індивідуальність. Представники цієї групи мають велику кількість знайомих, оскільки їм подобається спілкуватися з новими людьми. Вони схильні до розширення меж свого кола спілкування, збільшення соціальних контактів, прагнуть проводити час у великих компаніях і спілкуватися з широким колом людей. Групу осіб, з домінуванням *емоційної конфліктності* (гр. KE) характеризує слабка ініціативність (Іс-) у спілкуванні. Їм не властиво першими вступати у бесіду з незнайомими, тобто, вони не виступають ініціаторами у знайомствах і не виявляють зацікавленості у створенні нових стосунків. Таким особам характерно невизначеність спілкування (Вс-) і вузьке коло спілкування (Шс-). У представників цієї групи немає бажання проводити вільний час серед широкого кола людей та розпочинати нові знайомства. Їм не властиве часте зав'язування знайомств, і отже, як правило, мають вузьке коло друзів. Групі осіб з *домінуванням когнітивної конфліктності* (гр. KK) властиві труднощі вступу у соціальні контакти (Лс-), утруднення у спілкуванні із незнайомими, їм притаманна властивість бентежитися на людях. Вони не схильні до широкого спілкування у новому великому колективі, розпочинати нові знайомства та проводити вільний час серед широкого кола людей (Шс-). Усталеність спілкування (Ус+) у таких осіб проявляється найбільшою мірою.

Особам з домінуванням конативної конфліктності (гр. КП) характерне небажання розпочинати спілкування у широкому колі людей (Шс-). Представникам цієї групи властиві утруднення у спілкуванні із незнайомими, труднощі вступу у соціальні контакти (Лс-). Усталеність спілкування (Ус+) набуває для таких осіб найбільшої значущості.

Таким чином, можна визначити, що індивідуально-психологічні особливості конфліктності у представників виокремлених груп виявляються у специфіці обраних комунікативних властивостей особистості (толерантності, емпатії, товариськості).

Висновки. Узагальнення отриманих результатів теоретичного аналізу та узагальнення емпіричних досліджень дозволяють висловити наступне:

1. Конфліктність (диспозиція) – це властивість, котра характеризується такою психічною активністю людини, такими емоціями, думками, мисленням, намірами, установками тощо, котрі спонукають особистість до конфліктної поведінки, зовнішньої, фізичної активності людини. Інакше кажучи, конфліктність – це вибіркова спрямованість особистості на поведінку, котра відповідає конфліктним переживанням, когніціям, задуму, намірам, установкам.

2. Встановлено, що конфліктна особистість як носій тих рис особистості, що спричиняють конфлікти, сама ініціює конфлікти і так само легко залучається до конфліктів, котрі створені іншими.

3. Якісний аналіз даних (метод «асів» та «профільв») дозволив виділити групи осіб, з певним якісно-кількісним поєднанням показників конфліктності. Визначено і досліджено індивідуально-психологічні особливості конфліктності у представників цих груп, які розрізняються за рівнем розвитку загального показника конфліктності та за домінуванням одного з якісних показників конфліктності; вивчено індивідуально-психологічні характеристики конфліктності, що виявляються у специфіці обраних комунікативних властивостей особистості (толерантності, емпатії, товариськості).

Список використаної літератури

1. Анцупов А. Я. Системная концепция конфликтов / А. Я. Анцупов // Мир психологии. – 2005. – № 2. – С. 25–35.
2. Бабчук О. Г. Толерантність в особистісному вимірі / О. Г. Бабчук // Наука і освіта. – №6. – 2012. – С.17–21.
3. Богданов Е. Н. Психология личности в конфликте / Е. Н. Богданов, В. Г. Зазыкин. – СПб.: Питер, 2004. – 224 с.
4. Добина Н. И. Психологическая структура конфликтности студентов с различным социометрическим статусом: дис.на соиск. учен. степ. канд. психол. наук: спец. 19.00.01. / Наталья Иосифовна Добина. – Ярославль, 2011. – 190 с.
5. Журавльова Л. П. Психология емпатії: [Монографія] / Л. П. Журавльова. – Житомир: Вид-во ЖДУ ім. І. Франка, 2007. – 328с.
6. Ильин Е. П. Психология общения и межличностных отношений / Е. П. Ильин. – СПб.: Питер, 2009. – 576 с.
7. Санникова О. П. Феноменология личности: Избранные психологические труды / О. П. Санникова. – Одесса: СМІЛ, 2003. – 256 с. с.130.

8. Ульянова Т. Ю. Индивидуально-психологические особенности конфликтности как властивости личности: дис. на здобуття наук. ступ. канд. психол. наук: спец. 19.00.01 / Ульянова Тетяна Юріївна. – Одеса, 2017. – 256 с.

Транслітерація

1. Ancupov A. YA. Sistemnaya koncepciya konfliktov / A. YA. Ancupov // Mir psihologii. – 2005. – № 2. – S. 25–35.

2. Babchuk O. G. Tolerantnist' v osobistisnomu vimiri / O. G. Babchuk // Nauka i osvita. – №6. – 2012. – S.17–21.

3. Bogdanov E. N. Psihologiya lichnosti v konflikte / E. N. Bogdanov, V. G. Zazykin. – SPb.: Piter, 2004. – 224 s.

4. Dobina N. I. Psihologicheskaya struktura konfliktnosti studentov s razlichnym sociometricheskim statusom: dis.na soisk. uchen. step. kand. psihol. nauk: spec. 19.00.01. / Natal'ya Iosifovna Dobina. – YAroslavl', 2011. – 190 s.

5. ZHuravl'ova L. P. Psihologiya empatii: [Monografiya] / L. P. ZHuravl'ova. – ZHitomir: Vid-vo ZHDU im. I. Franka, 2007. – 328s.

6. Il'in E. P. Psihologiya obshcheniya i mezhlchnostnyh otnoshenij / E. P. Il'in. – SPb.: Piter, 2009. – 576 s.

7. Sannikova O. P. Fenomenologiya lichnosti: Izbrannyye psihologicheskie trudy / O. P. Sannikova. – Odessa: SMIL, 2003. – 256 s. s.130.

8. Ul'yanova T. YU. Individual'no-psihologicheski osoblivosti konfliktnosti yak vlastivosti osobistosti: dis. na zdobuttya nauk. stup. kand. psihol. nauk: spec. 19.00.01 / Ul'yanova Tetyana YUriiivna. – Odesa, 2017. – 256 s.

Ульянова Т.Ю.

ОСОБЕННОСТИ КОММУНИКАТИВНОСТИ ЛИЧНОСТИ ПРЕДСТАВИТЕЛЕЙ РАЗНЫХ ТИПОВ КОНФЛИКТНОСТИ

В статье предоставлены результаты эмпирического исследования коммуникативности личности представителей различных типов конфликтности. Исследование опиралось на предположение, что личности с разным типом конфликтности различаются особенностями коммуникативных качеств, проявляющихся в сфере общения. Изучались индивидуально-психологические особенности толерантности, эмпатии, общительности у лиц, которые различаются по типу склонности к конфликтному поведению. Освещены теоретические аспекты изучаемых явлений. Предложено оригинальное определение конфликтности, склонности к конфликтному поведению, как черты личности. Качественный анализ данных (метод «асов» и «профилей») позволил выделить группы лиц с определенным качественно-количественным сочетанием показателей конфликтности. Определены и исследованы индивидуально-психологические особенности конфликтности у представителей выделенных групп. Изучены индивидуально-психологические характеристики конфликтности, которые проявляются в специфике избранных коммуникативных свойств личности (толерантности, эмпатии, товарищества).

Ключевые слова: конфликтность, конфликтная личность, толерантность, эмпатия, общительность, индивидуально-психологические особенности.

Ulyanova T.Yu.

PECULIARITIES OF COMMUNICATIVITY OF THE PERSONALITY OF REPRESENTATIVES OF DIFFERENT TYPES OF CONFLICT

The article presents the results of an empirical study of the communicative nature of individuals of different types of conflict. The research was based on the assumption that individuals with different types of conflict differ in the characteristics of communicative qualities that are manifested in the sphere of communication. Individual psychological characteristics of tolerance, empathy, and sociability in individuals who differ in the type of propensity to conflict behavior were studied. The theoretical aspects of the phenomena under study are illuminated. An original definition of conflict, inclination to conflict behavior, as personality traits is suggested. Qualitative data analysis (the method of "aces" and "profiles") made it possible to identify groups of people with a certain qualitative and quantitative combination of conflict indicators. Individual psychological features of conflictness in representatives of the selected groups were determined and investigated. Individual psychological characteristics of conflict have been studied, which are manifested in the specific features of the chosen communicative properties of the individual (tolerance, empathy, comradeship).

Key words: conflictness, conflict personality, tolerance, empathy, sociability, individual psychological characteristics.

Ульянова Тетяна Юрїївна - кандидат психологічних наук, викладач кафедри загальної та диференціальної психології Південноукраїнського національного педагогічного університету імені К. Д. Ушинського, м. Одеса.

УДК 159.92

Федан О.В.

ТЕОРЕТИЧНІ ПІДХОДИ ДО ПРОБЛЕМИ САМОРОЗВИТКУ ОСОБИСТОСТІ

У статті аналізуються теоретичні підходи до проблеми саморозвитку особистості. Описуються напрямки, які по-різному представляють процес саморозвитку особистості: саморозвиток як спонтанний процес прагнення до особистісного зростання і розвитку і розвиток як усвідомлене і цілеспрямоване саморегулювання і самозміна себе.

***Ключові слова:** особистість, саморозвиток, розвиток, особистісний ріст, самосвідомість.*

Постановка проблеми. Проблема саморозвитку особистості займає провідне місце в психології. Зміни соціокультурного середовища призвели до трансформації парадигми освіти та створення нових вимог до майбутнього фахівця.