

which provides a qualitatively new level of personal, physical, professional and social readiness of the individual to self-realization in professional performance and integration into the society. A system program-target project for the formation and preservation of occupational health of the specialists of the economic sphere was developed and was implemented, the main conditions for its effective implementation at different stages of their professionalization were determined.

Key words: *health, occupational health care, economic form of preparation, prevention, formation and preservation health of specialists of the economic sphere.*

Бурлакова Ірина Анатоліївна – докторант кафедри практичної психології та соціальної роботи Східноукраїнського національного університету імені Володимира Даля, м. Сєвєродонецьк.

УДК 159.93

Аносенкова С.В.

ФЛЕКСИБІЛЬНІСТЬ ДЕРЖАВНИХ СЛУЖБОВЦІВ

У статті представлена думка про суперечливість поведінки державного службовця в континуумі ригідність-флексибільність. Акцентовується на тому, що високопрофесійне виконання обов'язків держслужбовцем у сучасному світі пов'язано з можливістю знайти баланс між ригідністю і флексибільністю, використовуючи індивідуально-особистісні характеристики, розвиваючи спеціальні знання та навички. Констатується, що часто флексибільність вивчається через феномен ригідності. Фіксовані форми поведінки (полюс ригідності) в у психології розглядають як функціональну ригідність мислення, як ефект установки, особистісну ригідність, в рамках континууму "ригідність-флексибільність». Визначено, що у держслужбовців проявляється схильність до широких форм фіксованої поведінки. Встановлено, що третина держслужбовців має нездатність за об'єктивної необхідністю змінити думку, ставлення, установку, мотиви поведінки, модус переживання. Доведено, що особливості флексибільності/ригідності у держслужбовців проявляються у впертості, педантизмі, стереотипіях у поведінці і мисленні. У них виявлений високий рівень різних форм ригідної поведінки, який потребує корекційних вправ та дає змогу констатувати відсутність флексибільності. Передбачається, що більшість державних службовців можна віднести до флексибільно-еластичних типів, які після рішення задачі з новими умовами повертаються до старого способу вирішення.

Ключевые слова: *особистість, флексибільність, ригідність, державний службовець.*

Постановка проблеми. Образ людини в світі, який стрімко змінюється представляє постмодернізм (Л.І.Сидоренко) Під постмодерном, на думку

А.А. Постол, сьогодні розуміють глобальний стан цивілізації останніх десятиліть, який характеризується великою кількістю невизначеностей в усіх сферах життєдіяльності. Постмодерн продукує таке бачення сучасності, яке означає нездатність зупинитися, а тим більше, стояти на місці.

Законом України Про державну службу [1] зазначено, що державний службовець - це громадянин України, який займає посаду державної служби в органі державної влади, іншому державному органі, його апараті (секретаріаті), одержує заробітну плату за рахунок коштів державного бюджету та здійснює встановлені для цієї посади повноваження, безпосередньо пов'язані з виконанням завдань і функцій такого державного органу, а також дотримується принципів державної служби. Далі в статті закону зазначено, що державний службовець має свої права і обов'язки. До числа таких обов'язків відносять сумлінність і професійність у виконванні посадових обов'язків, а також постійне підвищення рівня своєї професійної компетентності та удосконалення організації службової діяльності. Тобто з одного боку держслужбовці повинні проявляти ригідність, що історично розглядається як одна з форм фіксованої поведінки, а з іншого – мова в деякій мірі йде про флексибельність, яку А.П. Мерсіянова [4] називає здатністю особи змінити елемент або усю програму поведінки у разі вимог об'єктивної ситуації. Таким чином, професійно виконуючи свої обов'язки і повноваження держслужбовець повинен знайти баланс між ригідністю і флексибельністю, залучаючи індивідуально-особистісні характеристики, розвиваючи спеціальні знання та навички. Враховуючи вищезазначене вважаємо тему нашого дослідження актуальною.

Аналіз останніх досліджень і публікацій. В більшості досліджень флексибельності цей феномен розглядають через полюс ригідності О.І. Кустова розглядає ригідність [від латів. *Rigidus* - жорсткий, твердий] як нездатність і неготовність індивіда до перебудови запланованої схеми активності в обставинах, коли раніше намічена програма вимагає істотних змін. Відомо, що першим, хто використав термін «ригідність» був К. Левін, але чіткого визначення ригідності не надав. З ригідністю були пов'язані такі поняття як стереотипія, педантичність, негнучкість волі і потреб, інтелектуальна тугорухомість.

І.П. Павлов розглядав ригідність як одну з форм фіксованої поведінки. І.П. Павлов надавав цьому стану більше значення, зближуючи його із стереотипністю і нав'язливістю. У основі ригідності лежить застійність або інертність нервових процесів, де «інертність, з одного боку, є нормальне явище, а з іншої – перехідне в патологічний стан при відомих міражах» [цит. за 3].

У теорії ригідності, що розвивав Г.В. Залевський і його послідовники, психічну ригідність і крайню її міру (фіксовані форми поведінки), визначають як відносну нездатність особистості у разі вимог об'єктивної ситуації змінити елемент або усю програму поведінки. Ця нездатність може проявлятися стійко, але парціально, як риса, або тотально, як тип особистості; у таких випадках можна говорити про "ригідний тип особистості" [2].

В роботі Г. Клаусса ригідність це «психічна властивість, яка виражається у відсталості, негнучкості поведінкових тенденцій в нерухомості і малій готовності до перемикань». Вчений розділяє поняття ригідності і стійкості, а останню визначає як «особливість характеру, щільно пов'язану із завязістю і твердістю принципів, реалізовується в стабільності переконань» [цит. за 2, с.16].

W. Lankes характеризує ригідність не тільки як стан протилежний мінливості, але і як стан, що виражає стійкість перед труднощами, вірність, сумлінність, тим самим, даючи ригідності позитивну оцінку.

Jormap широко розумів ригідність, ототожнюючи її з установкою в розумових процесах, яка вивчалася психологами Вюрцбургської школи. Установка, в даному випадку, може бути інтерпретована як пасивний чинник інертності, застійності, як свого роду бар'єр до дії. Відомо, що звичка до шаблонного мислення може привести до нездатності самостійно знаходити вихід з несподіваних ситуацій і приймати оригінальні рішення, що в психології називається функціональною ригідністю мислення.

I.B. Ніколаєва вивчаючи ригідність мислення продемонструвала, що студенти різних спеціальностей мають різну рухливість розумових процесів, так 68% студентів-біологів, мають рухливість розумових процесів, а 78% студентів - соціологів відрізняються ригідністю мислення, в проблемних ситуаціях у них більшою мірою проявляється ригідність, як риса особистості, що впливає на пізнавальні процеси, у цьому випадку на мислення й мову. На погляд дослідниці це може бути зв'язано, як з різними причинами, наприклад з рівнем інтелекту, рівнем освіти, з малим індивідуальним досвідом студентів-соціологів до адаптації в проблемній ситуації, з перевагою ригідності, як риси особистості, що впливає в проблемних ситуаціях, на розумові процеси [6].

Ригідність як ефект установки, розглядають у своїх роботах А. і Е. Лачінси [8]. Вони відзначають відповідну установці стереотипність поведінки, її незмінність, непристосованість до нових умов, неперемикаємість поведінки на новий напрям, що нерідко є перешкодою для адекватної поведінки в нових умовах, джерелом перекручувань, помилок та ілюзій. На їхню думку, те, що присутнє в діях уявлень, можна виявити в діях всіх інших психічних функцій, оскільки воно є загальним фактором. Таке загальне значення Лачінси визначають, як ригідність, яка об'єднує всі види фіксованих дій, і проявляються всюди, де звичне завдання потрібно виконати новим способом (тобто перемикання установок) [10].

Про ригідність, як властивість установки, пише в одному зі своїх праць Ш.А. Надірашвілі. Він вважав, що «стійкість або ригідність установки виражається в тому, як довго зберігає певна установка свою дію, як довго людині не вдається вийти з-під впливу дії певної фіксованої установки» [5, с.119].

При експериментальних дослідженнях вивчення ригідності у зарубіжній психології у нормальних піддослідних біли отримані наступні дані. Б. Питчер і С. Стеси у своєму дослідженні зіставили результати тестування ригідності з

даними шкали з діагностики схильності до панування або підпорядкування. Отримані результати показали, що ригідні випробовувані більш схильні не панувати, а підкорятися. Д. Джексон, С. Мессік і К. Соллі також виявили у ригідних досліджуваних готовність підкорятися авторитету. Р. Кеттелл отримав негативну кореляцію ригідності з прагненням до домінування і тим, що він назвав інтеграцією або цілісністю характеру. Зближення таких рис особистості як догматизм, авторитаризм, націоналізм можна знайти в роботах Д. Креча і М. Рокіча. Причому, ці риси називають ригідністю вищого порядку. На думку Ж. Аткинсона і У.П. Літвіна, ригідність є узагальненою властивістю особистості, причому саме придбаною властивістю, а не властивістю нервових процесів [цит. за 3].

У сучасних дослідженнях А.П. Мерсіянова вказує на континуум "ригідність-флексибільність". Вчена вважає, що дослідники зосереджують свою увагу переважно на полюсі ригідності [4]. А.В. Петровський пропонує розуміти флексибільність, як здатність індивіда легко відмовлятися від невідповідних ситуацій або засобів діяльності, прийомів мислення, способів поведінки і виробляти або приймати нові, оригінальні підходи до вирішення проблемної ситуації при незмінних цілях і ідейно-моральних підставах діяльності [цит. за 4]. Індивід з високою мірою сформованості особистісної флексибільності називається за А.В. Петровським, високоваріативною особою, включеною в систему міжособистісних стосунків. Протилежні характеристики він відносить до особистісної ригідності – консерватизму. Г.В. Залевський розділяє людей по мірі прояву ригідності: флексибільні; гипофлексибільні; гипоригідні; ригідні.

О.М. Кустова, посилаючись на дослідження Г.В. Залевського використовує типологію вченого по мірі прояву ригідності/флексибільності на наступні типи: ригідний, флексибільний, гипоригідний, флексибільно-пластичний, модифікаторний, флексибільно-еластичний, суб'єктивістський. Флексибільно-пластичні – після рішення задачі з новими умовами (що вимагає нового способу рішення) новим способом продовжують також вирішувати і подальші завдання, тобто усвідомлюють його раціональність. Флексибільно-еластичні – після рішення задачі з новими умовами повертаються до старого способу. Виникає своєрідна конкуренція способів рішення (чи установок на різні рішення), та все ж старий спосіб переверує, тобто спонтанно виходить на перший план [2].

В.М. Бизова, Ю.О. Калашникова розглядають ригідність-флексибільність як психічну властивість, що характеризує здатність людини до швидкої перебудови когнітивних, емоційних і поведінкових процесів у відповідь на вимоги ситуації, має потенціал впливу як на процеси рефлексії, так і психологічне здоров'я і благополуччя. Вчені доводять, що психічна ригідність негативно пов'язана із загальним показником психологічного благополуччя ($p < 0,01$).

Мета статті – розкрити результати емпіричного вивчення особливостей флексибільності/ ригідності у держслужбовців.

Виклад основного матеріалу і результатів дослідження. Згідно структурно-рівневої концепції Г.В. Залевського психічна ригідність розглядається нами як складне, багатовимірне явище, яке можливо оцінити за сукупністю експериментальних та тестових методів. Зокрема їм розглядаються такі підструктури особистості як динамічна, праксична, когнітивна, емотивна, психоціальна і обґрунтовуються методи дослідження ригідності в цих підструктурах. При цьому ці методи розрізняються як змістовно, так і організаційно. Нами був використаний методика Г.В. Залевського «Томський опитувач ригідності» («ТОР»).

Дані, отримані за допомогою методики «ТОР» дозволяють констатувати, що держслужбовці схильні проявляти помірні й високі рівні ригідної поведінки, тобто вони не відносяться до флексибільного типу. Дані, отримані за методикою представлені на рис. 1.

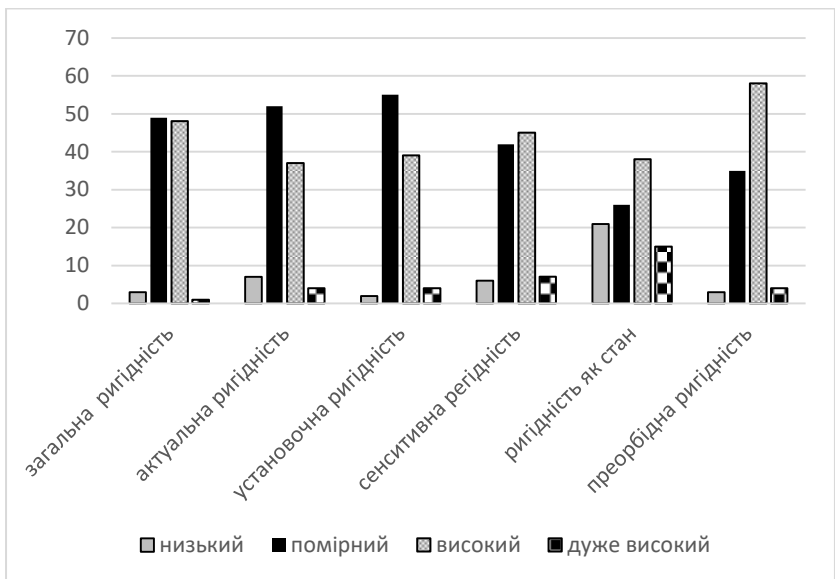


Рис. 1. Представленість різних видів ригідності у держслужбовців

Як ми бачимо з рис. 1 схильність до широких форм фіксованої поведінки притаманна 48% держслужбовців, тобто в них фіксуються високий рівень показників за шкалою загальної ригідності. Помірний рівень діагностувався у 49 % випадків. Це означає, що майже третя частина від усіх учасників дослідження схильна до впертості, педантизму, стереотипій, персеверацій, нав'язливостей.

Значна доля держслужбовців (39%) має високий рівень прояву актуальної ригідності, яка визначається як нездатність за об'єктивної необхідністю змінити думку, ставлення, установку, мотиви поведінки, модус переживання і т. п.

Більш ніж у половини вибірки визначається високий рівень преморбідної ригідності (59 %). Тобто значна кількість учасників дослідження відмітила, що в підлітковому та юнацькому віці в них були труднощі у пристосуванні до змін і нових обставин, сором'язливість, впертість, недооцінку чи переоцінку власних можливостей, стеничність, педантизм. Лише 37% держслужбовців таких труднощів у зазначеному віці не визнають.

Достатньо висока частка держслужбовців має високий рівень прояву ригідності в емоційно-афективній сфері (39%). Це означає, що в них довше ніж у помірноригідних, залишається почуття образи, досади, важче відбувається переключення від одного емоційного стану до іншого (мається на увазі довільність перемикавання, а не емоціональна лабільність); вони частіше фіксуються на будь-яких тривожних думках, довго звільнюються від почуття неспокою і тривоги. Стани страху, стресу, поганого настрою, втоми, хвороби посилюють ригідну поведінку.

Високий рівень сенситивної ригідності проявляється у значній частки держслужбовців (45%). Шкала сенситивної ригідності відображає рівень інтенсивності антипатії, тривоги, страху на які-небудь зміни чи нові події. Людям з високим рівнем даного виду ригідності притаманне чіпляння за звичне, відмова від пошуку нових рішень, тих чи інших проблем, підходів цілей.

Високий рівень усвідомленої позиції неприйняття змін і нового, яку відображає шкала установочної ригідності мають 39% держслужбовців.

Аналіз показників ригідності показав, що в досліджуваній вибірці значно високий процент осіб з високим рівнем різних форм ригідної поведінки. Він коливається від 37% (шкала АР- актуальна ригідність) до 59% (шкала преморбідної ригідності). При цьому доля осіб високим загальним показником ригідної поведінки складає 48%. Ми припускаємо, що високі показники різноманітних форм ригідної поведінки побічно підтверджують або відсутність флексибільності або в них наявні флексибільно-еластичні типи, які після рішення задачі з новими умовами повертаються до старого способу.

Висновки. Ми вивчили особливості флексибільності/ригідності у держслужбовців і визначили, що їм притаманна впертість, педантизм, стереотипії в поводженні і мисленні. У них виявлений високий рівень різних форм ригідної поведінки, який потребує корекційних вправ та дає змогу констатувати відсутність флексибільності або наявність флексибільно-еластичних типів, які після рішення задачі з новими умовами повертаються до старого способу.

Перспективи подальшого дослідження полягають у порівнянні особливостей ригідності у підприємців і держслужбовців.

Література

1. Відомості Верховної Ради (ВВР), 2016, № 4, ст.43

2. Залевский Г.В. Психическая ригидность в норме и патологии. Томск: Изд-во Том. ун-та, 1993. - 272 с
3. Левитов Н.Д. Психические состояния персеверации и ригидности // Вопросы психологии. - 1971. - №5. - С. 133 - 141.
4. Мерсиянова А.П. Оптимальная лабильность как характеристика образовательной среды вуза // Вестник КАСУ. Выпуск 1: Образовательные технологии. – Усть-Каменогорск, 2005. – С. 136-141.
5. Надирашвили Ш.А. Установка и деятельность. — Тбилиси: «Мецниереба», 1987. - 362 с.
6. Николаева I.V. Диференційний підхід до вивчення ригідності//електроний ресурс: <http://vestnik-psy.onu.edu.ua/index.php/psy-onu/article/viewFile/238/222>
7. Федорова Е.П. Изучение проявления психической ригидности в процессе жизненного самоопределения // Сибирский психологический журнал. – 2004. - № 20. – С. 60-62
8. Luchins A. S., Luchins E. II. Rigidity of behavior. - Eugene Oregon, 1959. - 623 p.

Транслітерація

1. Vidomosti Verkhovnoi Rady (VVR), 2016, № 4, st.43
2. Zalevskiy H.V. Psykhycheskaia ryhydnost v norme y patolohyy. Tomsk: Yzd-vo Tom. un-ta, 1993. - 272 s
3. Levytov N.D. Psykhycheskye sostoiانيا perseveratsyy y ryhydnosti //Voprosy psykholohyy. - 1971. - №5. - S. 133 - 141.
4. Mersyianova A.P. Optymalnaia labylnost kak kharakterystyka obrazovatelnoi sredy vuza // Vestnyk KASU. Выпуск 1: Образовательные tekhnolohyy. – Ust-Kamenohorsk, 2005. – S. 136-141.
5. Nadyrashvyly Sh.A. Ustanovka y deiatelnost. — Tbylysy: «Metsnyereba», 1987. - 362 s.
6. Nikolaieva I.V. Dyferentsiinyi pidkhid do vyvchennia ryhidnosti//elektroni resurs: <http://vestnik-psy.onu.edu.ua/index.php/psy-onu/article/viewFile/238/222>
7. Fedorova E.P. Yzuchenye proiavlennia psykhycheskoi ryhydnosti v protsesse zhyznennoho samoopredelenia // Sybyrskiy psykholohycheskiy zhurnal. – 2004. - № 20. – S. 60-62
- 8.Luchins A. S., Luchins E. II. Rigidity of behavior. - Eugene Oregon, 1959. - 623 p.

Аносенкова С.В.

ФЛЕКСИБЕЛЬНОСТЬ ГОСУДАРСТВЕННЫХ СЛУЖАЩИХ

В статье отражено представление о противоречивости поведения государственного служащего в континууме ригидность-флексibilitätность. Акцентируется внимание на том, что высокопрофессиональное выполнение обязанностей госслужащим в современном мире связано с возможностью

найти баланс между ригидностью и гибкостью, используя индивидуально-личностные характеристики, развивая специальные знания и навыки. Констатируется, что гибкость часто изучается через феномен ригидности. Фиксированные формы поведения рассматривают как функциональную ригидность мышления, эффект установки, личностную ригидность или в рамках континуума "ригидность-гибкость". Определенно, что у госслужащих проявляется склонность к широким формам фиксированного поведения. Установлено, что треть госслужащих имеет неспособность при объективной необходимости изменить мнение, отношение, установку, мотивы поведения, модус переживания. Показано, что особенности гибкости/ригидности у госслужащих проявляются в упертости, педантизме, стереотипах в поведении и мышлении. У них выявлен высокий уровень разных форм ригидного поведения, который нуждается в коррекционных упражнениях и дает возможность констатировать отсутствие гибкости. Предполагается, что большинство государственных служащих можно отнести к гибко-эластичным типам, которые после решения задачи с новыми условиями возвращаются к старому способу решения.

Ключевые слова: личность, гибкость, ригидность, государственный служащий.

Anosienkova S.

FLEXIBILITY OF CIVIL SERVANTS

The article reflects the idea of the contradictoriness of the behavior of the civil servant in the continuum of rigidity-flexibility. Attention is accentuated on the fact that highly professional fulfillment of duties by civil servants in the modern world is connected with the possibility to find a balance between rigidity and flexibility, using individual and personal characteristics, developing special knowledge and skills. It is stated that flexibility is often studied through the phenomenon of rigidity. Fixed forms of behavior are considered as functional rigidity of thinking, setting effect, personal rigidity or as the "rigidity-flexibility" continuum. Certainly, civil servants have a tendency to broad forms of fixed behavior. It is established that one-third of civil servants have an inability to change opinion, attitude, setting, motives of behavior, mode of experience, with an objective need. It is shown that the peculiarities of flexibility / rigidity in civil servants are manifested in stubbornness, pedantry, stereotypes in behavior and thinking. It is found that they have a high level of different forms of rigid behavior, which needs corrective exercises and makes it possible to state the absence of flexibility. It is assumed that the majority of civil servants can be attributed to flexible-elastic types, which, after solving a problem with new conditions, return to the old way of issue solving.

Key words: *personality, flexibility, rigidity, civil servant.*

Аносенкова С. – здобувач кафедри загальної психології і психології розвитку особистості Одеського національного університету імені І.І. Мечникова.