

24. Jacenko T. S. The relationship of conscious and unconscious: psychodynamic approach. [Psykhodynamichnyj pohljad na vzajemov'jazky svidomogho i nesvidomogho]. Fundamental and applied researches in practice of leading scientific schools. – 2018. – № 26 (2). – S. 335–353.

Amurova Ya. V.

DEEP COGNITION OF GUILT'S PHENOMENON IN CHRISTIANITY

The article describes the significance of the phenomenon of guilt in the depth-psychological aspect. The influence of religious belief on the psyche of the subject is analysed. The content of the article points to the interdependence of archaic guilt with original sin in Christianity. The interconnection of guilt with a tendency to self-punishment is stated. It should be noted, that the researching of guilt requires mediated means of deep cognition. The article focuses on the significance of the psychodynamic approach in the study of the phenomenon of guilt. The article reveals the methodological aspect of study guilt in the deep-correction process. The actuality of Christian images and symbols for the psyche of the subject in the context of feeling guilty is demonstrated. The advantages of the method ASPC in the study of the main factors of guilt are described.

Key words: *guilt, Christianity, archaism, original sin, Oedipus complex, deep correction, active social-psychological cognition (ASPC), deep cognition.*

Амурова Яна Володимирівна – аспірантка кафедри психології, глибинної корекції та реабілітації, психологічний факультет, Черкаський національний університет імені Богдана Хмельницького, м. Черкаси.

УДК 159.91:654.071.004.15(048)

Барінова Л.

ПСИХОЛОГІЧНІ ОСОБЛИВОСТІ ОСОБИСТОСТІ ІЗ РІЗНОЮ РЕЛІГІЙНОЮ СПРЯМОВАНІСТЮ

У статті представлений теоретичний та емпіричний аналіз проблеми вивчення особистостей із різною релігійною спрямованістю. Показано, що різні аспекти релігійної спрямованості диференційовано впливають на формування індивідуально-особистісних особливостей, які перешкоджають подоланню складних життєвих ситуацій, деструктивності у поведінці. Аспект приналежності до віри сприяє подоланню розвитку психопатизації інтровертивного типу; відчуження від віри сприяє розвитку психопатизації екстратенсивного типу, що проявляється у агресивному ставленні до соціального оточення з потягом до домінування, напористістю, активністю, здатністю до спілкування, чоловічим стилем поведінки.

Розширене уявлення про стратегію поведінки особистості із різною

релігійною спрямованістю: найефективнішою є стратегія поведінки у атеїстів (зберігається самоконтроль емоційних станів і достатній рівень критичності поведінки; здатність зберігати активність, товариськість, зацікавленість у соціальному оточенні незважаючи на ознаки емоційної нестабільності, збудливості, роздратування) та православних віруючих (зберігається оптимальний рівень самоконтролю емоційних станів і рівень довіри до соціального оточення, але вони не відчують сили і власної активності для подолання життєвих негараздів, шукають допомоги у духовного об'єкту на фоні песимістичного настрою, відчуття виснаженості, інтровертованості) і неефективною є стратегія поведінки віруючих деструктивних культів (характерна дезорганізація психічної діяльності, низький рівень самоконтролю емоційних станів і низький рівень критичності поведінки, а також вороже ставлення до оточуючих на фоні емоційної нестабільності, афективної поведінки, відчуття виснаження сил, песимістичності, роздратування. У духовному об'єкті вони шукають не допомоги у вирішенні життєвих негараздів, а здатність організувати їхнє життя і нести за нього відповідальність).

Показано, що особистісний профіль групи сектантів містить нестійкий емоційний стан зі схильністю до афективної поведінки, виражений невротичний синдром астеничного типу при низькій захищеності до стрес-факторів звичайних життєвих ситуацій, невпевненість у собі, песимістичність, пасивність. Виділено три компонента деструктивної поведінки у осіб, що перебувають у деструктивних культурах (невротизація, анархічність, маніпулятивність).

Ключові слова: *особистість, психологічна схильність, релігійна спрямованість, конструкт особистості, психологічно схильної до перебування у деструктивному культі, стратегія поведінки, агресивність.*

Постановка проблеми. В умовах сучасного українського суспільства психологічні аспекти релігійної спрямованості особистості набувають особливої актуальності, оскільки передача Українській православної церкві Томосу про автокефалію є надзвичайно важливою подією як для світового православ'я, так і для науки, зокрема, психології. Широке розповсюдження нетрадиційних релігійних рухів, що мають характер тоталітарних сект і різноманітних окультних течій – тривожне явище. Пік їх діяльності припадає на складні, переломні етапи у розвитку суспільства. Сьогодні особливо сильно загострює дану проблему зацікавленість лідерів деструктивних культів у вербуванні молодих дієздатних людей у віці від 16 до 30 років, які є основою функціонування і резервом розвитку суспільства. Ось чому особливого значення набуває психологічне дослідження особистості із різною релігійною спрямованістю, особливості стратегій її поведінки у соціумі.

Мета статті полягає у висвітленні результатів емпіричного дослідження психологічних особливостей особистості із різною релігійною спрямованістю.

Завдання: здійснити теоретичний аналіз проблеми релігійної спрямованості особистості, виявити психологічні особливості особистості із різною релігійною спрямованістю.

В дослідженні використовувалися наступні **методи**. Психодіагностичний метод містив конкретні методики: для вивчення індивідуально-особистісних особливостей осіб із різною релігійною спрямованістю: Фрайбурзький особистісний опитувальник (FPI), методика діагностики рівня суб'єктивного відчуття самотності Д. Рассела і М. Фергюсона; для вивчення основних стратегій поведінки віруючих: методика «Вихід із трудних життєвих ситуацій» Є.П. Ільїна; для вивчення особливостей агресивності: методика діагностики показників і форм агресії А. Басса і А. Даркі. Інтерпретація отриманих даних здійснювалася на основі використаних кількісних статистичних методів з подальшим узагальненням та якісним аналізом (кластерний та факторний аналізи).

Виклад основного матеріалу і результатів дослідження. Порівняльний аналіз індивідуально-особистісних особливостей за опитувальником FPI в групах атеїстів, православних та осіб, що перебувають у деструктивних культурах (в подальшому «сектанти») показав, що розбіжності спостерігаються практично за всіма показниками.

У групі сектантів порівняно з атеїстами спостерігаються вищі показники за шкалами невротичності, депресивності, дратівливості ($p < 0,001$) і нижчі показники спонтанної агресивності, здатності до спілкування, врівноваженості, реактивної агресивності, відвертості, екстра-інтраверсії, маскулінності - фемінінності ($p < 0,001$). У групі сектантів порівняно з православними віруючими виявлено вищі показники невротичності, депресивності, дратівливості ($p < 0,001$) і спонтанної агресивності ($p < 0,05$). Нижчі показники фіксуються за шкалами врівноваженість, відвертість ($p < 0,001$), реактивна агресивність і сором'язливість ($p < 0,01$). Група православних віруючих у порівнянні з атеїстами має нижчі показники за шкалами невротичності, спонтанної агресивності, депресивності, здатності до спілкування, реактивної агресивності, екстра-інтраверсії, емоційної лабільності, маскулінності – фемінінності ($p < 0,001$). Отримані дані дозволяють зробити припущення про вплив релігійної спрямованості на формування індивідуально-особистісних особливостей як способів подолання складних життєвих ситуацій.

За допомогою кластерного аналізу нами було виділено три групи за рівнем деструктивності у поведінці: еталонна — група з високим рівнем деструктивності, основна — з помірним рівнем деструктивності, контрольна — з низьким рівнем деструктивності. Еталонну групу склали 117 осіб: 105 сектантів воцерковлених, 9 православних віруючих воцерковлених, 3 атеїсти. Основну групу склали 203 особи: 97 сектантів (з них 45 воцерковлених і 52 невоцерковлених), 48 православних віруючих (з них 44 воцерковлених і 4 невоцерковлених), 48 атеїстів. Контрольну групу склали 98 сектантів (невоцерковлених), 83 православних віруючих (з них 26 воцерковлених, 63

невоцерковлених), 249 атеїстів.

Аналіз показав, що в групі сектантів у порівнянні з контрольною групою спостерігаються більш високі показники за шкалами: невротичності ($t=11,02$, $p<0,001$), депресивності ($t=10,47$, $p<0,001$), дратівливості ($t=5,24$, $p<0,001$), екстра-інтраверсії ($t=2,7$, $p<0,01$). Нижчі показники спостерігаються за шкалами маскулінності – фемінінності ($t=-22,69$, $p<0,001$), врівноваженості ($t=-10,93$, $p<0,001$), відвертості ($t=-6,76$, $p<0,001$), реактивної агресивності ($t=-4,49$, $p<0,001$), здатності до спілкування ($t=-2,85$, $p<0,01$).

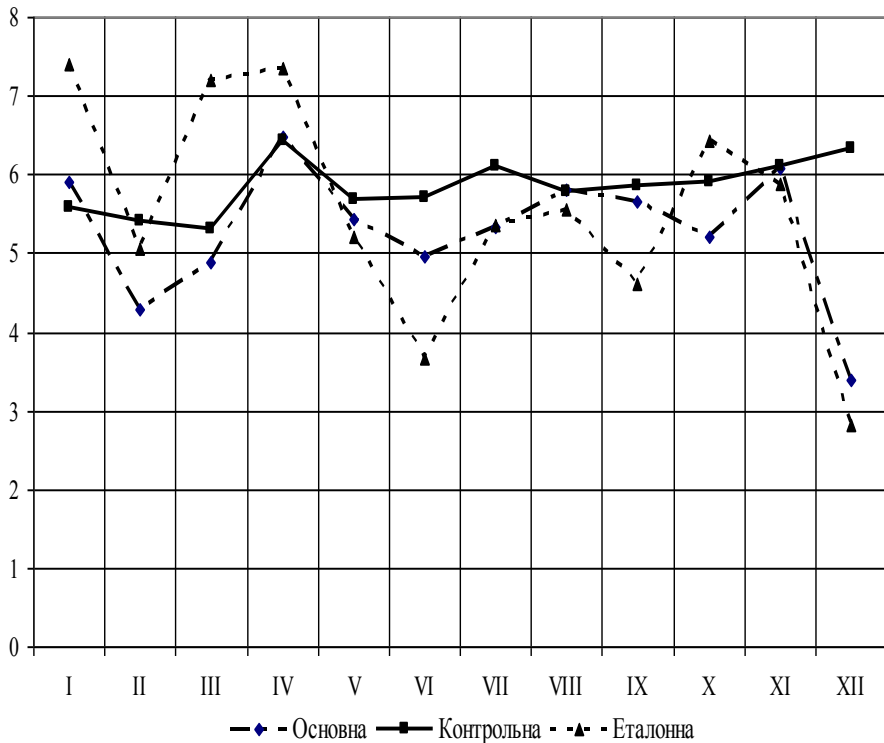


Рис. 1. Усереднений профіль особистості за опитувальником FPI в групах після кластеризації

Отже, особи, схильні до перебування у деструктивних культах (еталонна група), більшою мірою, аніж представники контрольної групи, схильні проявляти ознаки невротичного та депресивного синдромів астенічного типу, дезорганізованої поведінки, втрати цілеспрямованості у стресових ситуаціях, емоційної нестійкості, імпульсивності, афективного реагування, нездатності до саморегуляції психічних станів, інтровертованості, низький рівень довіри до оточуючих при низькому рівні самокритичності, низьку потребу до спілкування.

Суб'єкти еталонної групи у порівнянні з суб'єктами основної групи мають вищі показники за шкалами: депресивності ($t=13,22$, $p<0,001$), невротичності ($t=8,05$, $p<0,001$), екстра-інтраверсії ($t=5,96$, $p<0,001$), дратівливості ($t=4,65$, $p<0,001$) і більш низькі за шкалами: врівноваженості ($t=-6,49$, $p<0,001$), відвертості ($t=-5,78$, $p<0,001$), маскулінності – фемінінності ($t=-3,06$, $p<0,01$). Тобто, приналежність до віри сприяє подоланню розвитку психопатизації інтравертивного типу, що створює передумови імпульсивної поведінки, депресивного синдрому, але й сприяє розвитку інтравертованості, поведінки фемінінного типу; причетність до церковного життя, особливо у нетрадиційних релігійних культурах, сприяє посиленню астеничного і депресивного синдромів, розвитку емоційної нестійкості, схильності до афективного реагування, пасивності, відчуженості і зниження довіри до соціального оточення, пасивності, жіночого стилю поведінки, а відчуження приналежності до віри сприяє розвитку психопатизації екстратенсивного типу.

Емпірично простежено залежність прояву дезадаптивної поведінки у осіб, які перебувають у деструктивних культурах, від організованості структур особистісних якостей. Саме рівень організованості структури, а не кількісна вираженість окремих особистісних якостей, що характеризують зрілість адаптивної поведінки в цілому, може виступати детермінантою стилю адаптивної поведінки. Для еталонної групи такими якостями є емоційна лабільність і врівноваженість ($M=5,87\pm 0,17$, $\sigma=1,87$ і $M=3,66\pm 0,14$, $\sigma=1,54$ відповідно): при оптимальному рівні вміння керувати емоційними станами у осіб, які перебувають у деструктивних культурах, констатовано низький рівень захищеності від стрес-факторів, який базується на невпевненості у собі, песимістичності, пасивності. У структурі індивідуально-особистісних якостей осіб основної групи базовими виступають якості врівноваженості і маскулінності – фемінінності ($M=4,97\pm 0,13$, $\sigma=1,84$ і $M=3,38\pm 0,12$, $\sigma=1,73$ відповідно): особи даної групи мають оптимальний рівень стресостійкості, помірно впевнені у собі, активні, оптимістичні, але відчувають високу потребу в підтримці, віри у власну спроможність, свідомо обмежують простір своєї діяльності, переконані, що обережна, залежна, підлегла поведінка має сенс. Базовими для осіб контрольної групи є характеристики дратівливості і врівноваженості. ($M=6,44\pm 0,08$, $\sigma=1,7$ і $M=5,71\pm 0,09$, $\sigma=1,87$ відповідно): оптимальна розвиненість цих характеристик сприяє контролю імпульсивної, афективної поведінки, адекватному рівню критичності, стресостійкості, впевненості у собі і віри у власну спроможність, оптимістичності, активності.

Розглянуто особливості проявів агресивної поведінки у осіб з різною релігійною спрямованістю.

В еталонній групі середньостатистичні бали за шкалами, що складають індекс агресивності є такими: фізичної агресії — $M=4,86$, $\sigma=1,7$, непрямой агресії — $M=6,79$, $\sigma=1,96$, вербальної агресії — $M=6,33$, $\sigma=2,8$. Найвищі показники в індексі агресивності, який складає $M=17,98$, $\sigma=4,03$ — це непряма і вербальна агресія: віруючі релігійних деструктивних культів переважно виражають свою

агресію непрямим шляхом через непорядковані, неспрямовані вибухи люті і, як через зміст проклять, погроз, так і через вираз негативних відчуттів у формі виску, крику. Використання фізичної сили проти іншої особи використовується ними рідше. За шкалами, що складають індекс ворожості ($M=11,16$, $\sigma=6,87$) спостерігаються наступні середньостатистичні показники: образа — $M=2,94$, $\sigma=1,69$, підозрілість $M=8,22$, $\sigma=6,76$. Показник образи лежить у межах низьких значень, у той час як показник підозрілості — у межах високих: представники деструктивних релігійних культів схильні проявляти недовіру і обережне ставлення щодо оточуючих, що ґрунтується на переконанні, що оточуючі мають намір заподіяти їм шкоду. Низький рівень образи пояснюється відчуттям винятковості і приналежності до групи обраних. Рівень агресивної мотивації ($M=17,59$, $\sigma=3,94$) складають шкали фізичної агресії, вербальної агресії і роздратування. За шкалою роздратування середньостатистичний показник складає $M=6,4$, $\sigma=1,9$, що перевищує середнє нормативне значення. Рівень агресивної мотивації свідчить про неусвідомленість прояву агресивних реакцій, використання агресії як способу залучення уваги близьких людей або як реакції захисту в ситуаціях страху.

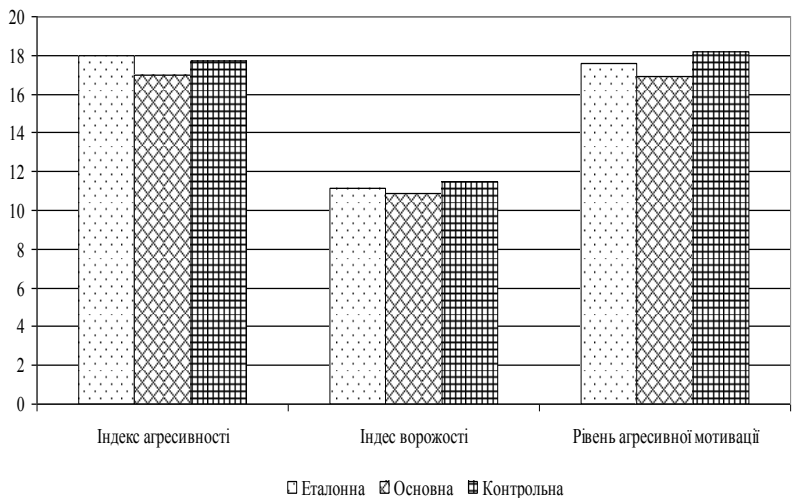


Рис. 2. Особливості прояву агресивної поведінки в групах із різною релігійною спрямованістю

За шкалою негативізму у осіб еталонної групи спостерігається показник $M=2,69$, $\sigma=1,15$: вони не проявляють опозиційної форми агресії, спрямованої на авторитети, можуть проявляти тільки пасивний опір. Показник індексу агресивності у осіб основної групи — $M=16,97$, $\sigma=4,25$. За шкалами, що складають індекс агресивності фізична агресія має значення $M=4,86$, $\sigma=2,14$, непряма агресія — $M=5,61$, $\sigma=2,26$, вербальна агресія $M=6,50$, $\sigma=2,62$. У

порівнянні з еталонною групою статистично значуща відмінність спостерігається за показником непрямой агресії ($t=4,75$, $p<0,001$). Отримані дані свідчать про те, що представники основної групи менш схильні виражати непряму агресію. За шкалами, що складають індекс ворожості ($M=10,9$, $\sigma=2,891$), усереднені статистичні значення є такими: за шкалою образи — $M=4,29$, $\sigma=2,02$, за шкалою підозрілість — $M=6,62$, $\sigma=2,57$. Тобто, для них характерна помірна вираженість негативних почуттів і оцінок оточуючих людей і подій, що відбуваються. Середньостатистичний показник за шкалою роздратування складає $M=5,54$, $\sigma=2,44$. Віруючим основної групи притаманна помірно виражена готовність до прояву запальності, різкості, грубості у поведінці. В них статистично нижчий показник рівня агресивної мотивації, аніж у осіб контрольної та еталонної групи. Аналіз прояву агресивності у осіб контрольної групи не відрізняється від осіб еталонної групи, але простежуються розбіжності у її структурі. Так, у осіб контрольної групи найбільший внесок у структуру агресивності вносить фізична ($M=5,27$, $\sigma=2,14$) і вербальна агресія ($M=6,94$, $\sigma=2,3$) і найнижчий - непряма агресія ($M=5,48$, $\sigma=2,11$). Вони здатні використовувати фізичну силу проти іншого, виражати негативні відчуття у суперечках, сварках через погрози, крик і значно менше неупорядковану, неспрямовану агресію. Рівень активної мотивації у осіб контрольної групи статистично значущо відрізняється від рівня осіб основної групи і не відрізняється від рівня осіб еталонної групи: особи контрольної і еталонної групи більш активні, здатні до агресивних дій.

Отже, віруючим деструктивних релігійних культів притаманні помірні прояви агресивної поведінки: вони найчастіше виражають свою агресію непрямим шляхом через неупорядковані, неспрямовані вибухи люті, через вираз негативних відчуттів у формі виску, крику при застосуванні сварок, суперечок, скандалів. Агресивність православних віруючих також помірна, вони найчастіше виражають свою агресію непрямим шляхом, але їх імпульсивні реакції більш контрольовані і спрямовані. Для атеїстів характерні помірні прояви агресивності, але вони здатні використовувати фізичну силу проти іншої особи залежно від ситуації, відкрито виражають негативні відчуття у суперечках, сварках через погрози, крик.

Проаналізовано особливості відчуття самотності у осіб із різною релігійною спрямованістю. В еталонній групі спостерігається 54% осіб з високим рівнем самотності, 22% осіб з середнім рівнем самотності, 24% осіб з низьким рівнем самотності. Середньостатистичний показник дорівнює $M=37,67$, $\sigma=16,08$. Рівень суб'єктивного відчуття самотності у осіб основної групи характеризується наступними показниками: високий рівень проявляється у 38% осіб, середній — у 28%, низький — у 69% осіб. Середньостатистичний показник дорівнює $M=31,86$, $\sigma=16,65$. В контрольній групі спостерігається значно нижчий процент осіб з високим рівнем самотності — 24%; середній рівень самотності спостерігається у 47% осіб і низький — у 29% осіб. Середньостатистичний показник дорівнює $M=29,34$, $\sigma=14,12$.

Порівняльний аналіз показників за критерієм Стюдента показав статистично значущі розбіжності між показниками еталонної контрольної групи ($t=3,93$, $p<0,001$), основної і контрольної групи ($t=2,18$, $p<0,05$): середньостатистичні показники в усіх досліджуваних групах характеризують особу, яка не завжди з гідністю витримує удари долі. Для осіб еталонної і основної групи зазначена тенденція значно виражена, для осіб контрольної групи — виражена помірно.

Аналіз результатів дослідження дозволив виявити вплив індивідуально-психологічних особливостей на прояви агресивності, самотності і здатності до подолання труднощів життя у осіб з різним рівнем деструктивності у поведінці (еталонна, основна, контрольна групи). Такими провідними характеристиками стали: для еталонної групи шкала невротичності з ваговим коефіцієнтом 0,216, для основної групи також шкала невротичності з ваговим коефіцієнтом 0,282, для контрольної групи шкала реактивної агресивності, ваговий коефіцієнт 0,231.

Так, для невротичності як провідної якості в еталонній групі було виявлено позитивний кореляційний зв'язок зі шкалою почуття провини ($r=0,465$; $p<0,001$): чим вище рівень невротичності, тим вище почуття провини.

У осіб основної групи з показником невротичності спостерігаються більш різноманітні кореляційні зв'язки: позитивні зв'язки між почуттям провини ($r = 0,317$; $p<0,01$), непрямою агресією ($r = 0,239$; $p<0,01$), індексом агресивності ($r = 0,17$; $p<0,05$), суб'єктивним відчуттям самотності ($r = 0,169$; $p<0,01$) і негативний зв'язок зі шкалою образу ($r = -0,259$; $p<0,01$).

Отже, для осіб основної групи можна говорити про своєрідність невротичності: висока невротичність характеризується високим відчуттям провини, проявленням агресивності, в основному не спрямованої, суб'єктивним відчуттям самотності і зниженням заздрості і ненависті до оточуючих.

В контрольній групі зв'язки між провідною якістю з показниками емоційної реактивності стають ще різноманітнішими. Реактивна агресивність має негативні кореляційні зв'язки зі шкалами почуття провини ($r = -0,257$; $p<0,01$), суб'єктивного відчуття самотності ($r = -0,108$; $p<0,05$) та підозрілості ($r = -0,101$; $p<0,05$), тобто чим вище проявляється агресивне ставлення до оточуючих і сильніше потяг до домінування, тим слабшим є почуття провини, суб'єктивне відчуття самотності, підозрілість. Позитивні зв'язки між реактивною агресивністю фіксуються за шкалами: вербальної агресії ($r = 0,196$; $p<0,01$), рівнем агресивної мотивації ($r = 0,179$; $p<0,01$), індексом агресивності ($r = 0,175$; $p<0,01$), фізичною агресією ($r = 0,138$; $p<0,01$), образою ($r = 0,109$; $p<0,05$), негативізмом ($r = 0,104$; $p<0,05$).

Таким чином, реактивна агресивність у осіб контрольної групи є провідною системоутворюючою якістю, яка, поєднуючись з показниками агресивності, проявляється високим рівнем готовності до агресивних дій проти іншої особи для захисту власних інтересів і потреб, у першу чергу, у формі погроз і лайок, що можуть спровокувати відкриту фізичну агресію. Ці особи можуть проявляти надситуативну жорстокість, оскільки втрачається контроль

через майже відсутні докори сумління, почуття провини.

В них низький рівень морального контролю і обережності при високому рівні потягу до домінування; перспектива самотності не лякає, оскільки вони не оцінюють її як покинутість.

Для опису структури розладів у поведінці осіб з різним відношенням для релігійної віри був проведений факторний аналіз. Здійснена факторізація пояснює 43,3% дисперсії. Перший виділений фактор пояснює 18,02% дисперсії, другий фактор — 12,66% дисперсії, третій фактор — 12,62% дисперсії.

У перший фактор, «Невротизація», увійшли шкали: невротичності з ваговим коефіцієнтом 0,648, депресивності — 0,643, образи — -0,579, почуття провини — 0,547, врівноваженості — -0,544, екстра-інтраверсії — 0,360. У другий фактор, «Анархічність», увійшли показники: спонтанної агресивності — 0,669, екстра-інтраверсії — 0,479, маскулінності-фемінінності — 0,375, підозрливості — -0,456, образи — 0,359, почуття провини — -0,352. У сукупності ці показники відображають вольовий компонент особистості, в основі якого лежить стійкість і керованість емоційних реакцій (у даному випадку, навпаки — некерованість і нестійкість), активність-пасивність, спрямованість-хаотичність дій. До третього фактору, «Маніпулятивність», увійшли: шкала спонтанної агресивності — 0,719, відкритості — 0,592, маскулінності-фемінінності — 0,449, почуття провини — -0,375, екстра-інтраверсії — 0,364.

Особистісний профіль групи сектантів вказує на нестійкий емоційний стан зі схильністю до афективної поведінки, виражений невротичний синдром астеничного типу при низькій стійкості до дії стрес-факторів звичайних життєвих ситуацій, невпевненість у собі, песимістичність, пасивність. Порівняно з групою атеїстів та православних віруючих у них спостерігаються більш високі показники за шкалами невротичності, депресивності, дратівливості на рівні статистичної значущості $p < 0,001$; і більш низькі показники за шкалами спонтанної агресивності, здатності до спілкування, врівноваженості, реактивної агресивності, відвертості, екстра-інтраверсії, маскулінності-фемінінності на рівні статистичної значущості $p < 0,001$.

Так, під тиском складних життєвих ситуацій, що викликають травматизацію, атеїсти схильні виражати ознаки психопатизації екстравертивного типу, агресивні тенденції до соціального оточення з прагненням до домінування, екстравертованість; представники нетрадиційних релігійних культур — схильні до нестійких емоційних станів з афективним реагуванням на фоні невротичного синдрому астеничного типу при організації психічної діяльності за жіночим типом; православні віруючі — також схильні до нестійких емоційних станів, але на фоні частих коливань настрою, підвищеної збудливості, дратівливості, недостатній саморегуляції. У осіб нетрадиційних культур (порівняно з атеїстами та православними) значно вищий показник депресивності, для них характерні і ознаки психопатологічного депресивного синдрому.

Обговорення. У вивченні проблеми передумов залучення особистості до деструктивних культів серед вітчизняних досліджень необхідно відзначити нечисленні роботи Є.М. Волкова та В.Д. Менделевича, які досліджували особливості контролю свідомості у релігійних культах; О.О. Войнівської, присвячені феномену індивідуальної релігійності; В.І. Жуковського щодо впливу релігійних сект на психічне здоров'я та поведінку особистості тощо. В зарубіжній психології в дослідженнях D. Clarke, E.M. Edmonds, R.A. Clouser та ін. вивчалися особливості локусу контролю віруючих та деякі особливості особистості adeptів деструктивних культів, зокрема, уміння критично мислити та проявляти волюву поведінку, оскільки у деструктивних культах першим чином встановлюється контроль над мисленням неофітів і adeptів, контроль над часом (особливо часом роздуму); створюється відчуття безпорадності в тощо. Основні труднощі, пов'язані з дослідженням особливостей особистості із різною релігійною спрямованістю виникають не просто в результаті відсутності емпіричних даних, а внаслідок складності самого об'єкту дослідження. Аналіз наукових першоджерел показав нечисленні психологічні дослідження у цьому напрямку. Разом з тим, психологічні особливості релігійної спрямованості особистості, порівняльні дослідження особливостей особистості атеїстів, православних віруючих та adeptів деструктивних культів не досліджувалися.

Висновки. Таким чином, показано, що різні аспекти релігійної спрямованості по-різному впливають на формування індивідуально-особистісних особливостей, що перешкоджають подоланню складних життєвих ситуацій, деструктивності у поведінці. Аспект приналежності до віри сприяє подоланню розвитку психопатизації інтравертивного типу; відчуження від віри сприяє розвитку психопатизації екстратенсивного типу, що проявляється у агресивному ставленні до соціального оточення з потягом до домінування, напористістю, активністю, здатністю до спілкування, чоловічим стилем поведінки.

Розширене уявлення про стратегію поведінки особистості з різним відношенням до віри: найефективнішою є стратегію поведінки у атеїстів (зберігається самоконтроль емоційних станів і достатній рівень критичності поведінки; здатність зберігати активність, товариськість, зацікавленість у соціальному оточенні незважаючи на ознаки емоційної нестабільності, збудливості, роздратування) та православних віруючих (зберігається оптимальний рівень самоконтролю емоційних станів і рівень довіри до соціального оточення, але вони не відчувають сили і власної активності для подолання життєвих негараздів, шукають допомоги у духовного об'єкту на фоні песимістичного настрою, відчуття виснаженості, інтравертованості) і неефективною є стратегія поведінки представників деструктивних культів (характерна дезорганізація психічної діяльності, низький рівень самоконтролю емоційних станів і низький рівень критичності поведінки, а також вороже ставлення до оточуючих на фоні емоційної нестабільності, афективної поведінки, відчуття виснаження сил, песимістичності, роздратування. У

духовному об'єкті вони шукають не допомогу у вирішенні життєвих негараздів, а здатність організувати їхнє життя і нести за нього відповідальність).

Література

1. Волков Е.Н. Преступный вызов практической психологии: феномен деструктивных культов и контроля сознания /Е.Н. Волков //Журнал практического психолога. – 1996. - № 2. - С. 87-94.
2. Войнівська О.О. Психологічні особливості особистісної релігійності /О.О. Войнівська. – автореф. дис...канд.психол.наук, 19.00.01. – Одеса, 2007. - 19с.
3. Жуковский В. И. Влияние некоторых деструктивных религиозных сект на психическое здоровье и поведение человека / Жуковский В. И., Мороз В. В. // Психиатрия и религия на стыке тысячелетий//Сборник научных работ Харьковской областной клинической психиатрической больницы № 3 (Сабуровой дачи) и Харьковской медицинской академии последипломного образования. — Харьков, 2006. — Т. 4. — С. 34–36.
4. Clarke D. Belief in the paranormal: a New Zealand survey. // J. Soc. Psych, res. 1991. V57.№ 823.
5. Clouser R.A., Hjelle I.A. Relationship between locus of control and dogmatism. //Psychological Reports, 1970.V.26.
6. Edmonds E.M., Shipman M., Cahoon D. Religious orientation and locus of control. // Psychology 1992. V. 29. № 1.

Транслітерація

- 1.Volkov E.N. Prestupnyj vyzov prakticheskoj psihologii: fenomen destruktivnyh kul'tov i kontrolya soznaniya [The criminal challenge of practical psychology: the phenomenon of destructive cults and mind control]/E.N. Volkov //ZHurnal prakticheskogo psihologa. – 1996. - № 2. - S. 87-94.
- 2.Vojnivs`ka O.O. Psy`xologichni osoby`vosti osoby`stisnoyi religijnosti [Psychological peculiarities of personal religiosity] /O.O. Vojnivs`ka. – avtoref. dy`s...kand.psy`xol.nauk, 19.00.01. – Odesa, 2007. -19s.
- 3.ZHukovskij V. I. Vliyanie nekotoryh destruktivnyh religioznyh sekt na psihicheskoe zdorov'e i povedenie cheloveka [Influence of some destructive religious sects on mental health and human behavior] / ZHukovskij V. I., Moroz V. V. // Psihiatriya i religiya na styke tysyacheletij// — Har'kov, 2006. — Т. 4. — s. 34–36.
- 4.Clarke D. Belief in the paranormal: a New Zealand survey. // J. Soc. Psych, res. 1991. V57.№ 823.
5. Clouser R.A., Hjelle I.A. Relationship between locus of control and dogmatism. //Psychological Reports, 1970.V.26.
- 6.Edmonds E.M., Shipman M., Cahoon D. Religious orientation and locus of control. // Psychology 1992. V. 29. № 1.

Barinova L.

PSYCHOLOGICAL ASPECTS OF PERSONALITIES WITH DIFFERENT RELIGIOUS MENTALITY

The article presents the theoretical and practical analysis of the research of personalities with different attitudes towards faith. The article shows that various aspects of religious mentality play important role in shaping individual and personality traces that later prevent from overcoming complex life situations or result in destructiveness in behavior. The aspect of having faith contributes to overcoming the development of psychopathy of the introverted type; alienation from faith contributes to the development of psychopathisation of the extratensive type, which manifests itself in an aggressive attitude towards social environment resulting in a desire to dominate, assertiveness, active lifestyle, ability to communicate, and a male style of behavior.

An expanded view of the behavioral patterns of personalities with different religious backgrounds: the atheist's behavioral strategy is the most effective (self-control of emotional states and an adequate level of self-criticism, ability to remain socially active, sustain friendships, interests in a social environment despite signs of emotional instability, excitability, irritation) and Orthodox believers (the optimal balance of emotional self-control and the level of trust in the social environment is preserved, while they do not resort to their potential and strength to overcome life's troubles, but they do not resort to their potential and strength to overcome life's troubles, while in pessimistic mood, exhausted, desolate, they rely on help from the spiritual object) and the strategy of behavior of believers of destructive cults is ineffective (typical disorganization of mental activity, low self-control of emotional states, and low level of self-criticism, as well as hostile attitude towards others around the background of emotional instability, affective patterns, feeling of exhaustion, pessimism, irritation. They turn for help to the spiritual object not in order to help them solve life's problems, but for this entity to organize their lives and take over responsibility for their shoulders).

The work shows that the personal profile of sectarians has an unstable emotional state with a tendency for the affective behavior which is expressed by neurotic syndrome of asthenic type with low protection from stress factors of everyday situations, as well as self-doubt, pessimism, passivity. There are three components of destructive behavior of persons who are immersed in destructive cults (neuroticism, anarchic nature, manipulativeness).

Key words: *personality, psychological predilection, religious mentality, personal construct of a personality psychologically inclined to stay in a destructive cult, behavior strategy, aggressiveness.*

Барінова Ліна – кандидат психологічних наук, доцент Одеського національного університету імені І.І.Мечникова.