

## СТРУКТУРНО-ФУНКЦІОНАЛЬНА МОДЕЛЬ СФОРМОВАНOSTІ ГУМАННИХ БАТЬКІВСЬКО- ДИТЯЧИХ ВЗАЄМИН У РОБОТІ ШКОЛИ З СІМ'ЄЮ

*У статті проаналізовано складові моделі сформованості гуманних батьківсько-дитячих взаємин, а саме: цілемотиваційний блок (мета і завдання), концептуальний блок (компоненти гуманних взаємин батьків з дітьми молодшого шкільного та підліткового віку, педагогічні умови формування гуманних батьківсько-дитячих взаємин), діагностичний (критерії, показники, рівні сформованості гуманних взаємин батьків з дітьми молодшого шкільного та підліткового віку) та процесуальний блок (змістове і методичне забезпечення роботи з дітьми означених вікових категорій та їхніми батьками).*

**Ключові слова:** сім'я, гуманні батьківсько-дитячі взаємини, структурно-функціональна модель, форми і методи.

Сучасний демократичний розвиток політичних, економічних, соціокультурних відносин України з країнами близького і далекого зарубіжжя зумовлює зростання національної самосвідомості, підвищує вимоги до культури людських взаємин, зокрема, актуалізує проблему формування гуманних міжособистісних взаємин між батьками і дітьми, в основі яких — довіра й повага один до одного, усвідомлення і визнання самостійної цінності особистості, прояв поваги, тактовності, чуйності один до одного та ін.

Актуальність проблеми зумовлена також динамічними змінами соціокультурної ситуації, негативними тенденціями в життєдіяльності сучасної сім'ї: зниженням її ролі в формуванні особистості дитини, наростанням кризи інституту сім'ї, самоусуненням батьків від виховання власних дітей, руйнуванням традиційної структури сім'ї. Усі ці чинники ускладнюють процес виховання молодого покоління, різко розширюючи сферу негативних впливів.

Теоретичні положення гуманізації виховного процесу в сучасних умовах розроблені Ш. Амонашвілі, І. Бехом, В. Білоусовою, О. Бондаревською, О. Вишневським, Ш. Газманом, С. Гончаренко, К. Дорошенко, В. Жуковським, К. Журбою, І. Зязюном, А. Капською, О. Кононко, В. Киричок, В. Кузем, О. Лисенко, О. Сухомлинською, О. Теплою, Г. Троцько, Є. Тягушевою, А. Фоменко, Л. Хоружою, К. Чорною та іншими дослідниками.

Експериментальний аналіз специфіки батьківсько-дитячих взаємин здійснено у дослідженнях А. Варги, Ю. Гіппенрейтер, В. Гарбузова, О. Захарова, Е. Ейдеміллера, О. Сидоренко, Е. Юстицькіса.

Моделюванню як методу наукового дослідження присвячені роботи філософів Б. Глінського, Б. Грязнова, Б. Диніна, Є. Нікітіна, В. Штоффа; педагогів А. Архангельського, А. Беляєва, В. Безпалько, В. Журавльова, А. Кірсанова, В. Краєвського, І. Логінова й інших.

*Мета статті* – розглянути і проаналізувати складові моделі сформованості гуманних батьківсько-дитячих взаємин.

Сім'я є провідним мікрофактором виховання і соціалізації підростаючої особистості, оскільки виступає персональним середовищем її життя і розвитку. Значна роль у вирішенні проблеми гуманізації взаємин батьків і дітей шкільного віку відводиться і школі, оскільки вона є центром організації й координації впливу, спрямованого як на окрему особистість (дитину, батька чи матір), так і колектив (клас, сім'ю) в цілому.

Успіху в розв'язанні специфічних завдань формування гуманних батьківсько-дитячих взаємин можна досягти, якщо виховання у школі й сім'ї розглядати як єдиний процес. В умовах зміни системи освіти, становлення й розвитку нової парадигми освіти й виховання, усвідомлення педагогічним колективом необхідності внесення істотних змін у практику виховання учнів і прагнення досягти максимальної ефективності впливу навчально-виховного процесу на розвиток особистості дитини виникає необхідність у спільній діяльності педагогів з батьками. Така робота на сучасному етапі розвитку освіти має бути зорієнтованою на пошуки нових способів взаємодії школи з батьками, метою яких є розвиток активної педагогічної позиції батьків у процесі формування гуманних батьківсько-дитячих взаємин, а також нейтралізація негативних моментів, що існують у цих взаєминах.

У зв'язку з цим особливої значущості набуває проблема створення комплексу оптимальних умов для формування гуманних батьківсько-дитячих взаємин у роботі школи з сім'єю.

Педагогі визначають умови ефективності діяльності як об'єктивні й суб'єктивні передумови, реалізація яких дає змогу досягти запланованої мети за найбільш раціонального (оптимального) застосування сил і засобів; як суттєвий компонент педагогічного процесу, який охоплює зміст, методи, організаційні форми виховання [5, с. 54]. Оскільки ці визначення орієнтовані на внутрішній світ вихованця, вони не суперечать один одному і розглядаються як діючі етапи педагогічної системи, що забезпечують досягнення поставленої мети.

У своїй роботі ми виходили з того, що педагогічними умовами формування гуманних взаємин між батьками і дітьми молодшого шкільного і підліткового віку в сім'ї є:

- підвищення педагогічної грамотності батьків з проблеми формування гуманних батьківсько-дитячих взаємин у сім'ї;
- формування знань дітей молодшого шкільного та підліткового віку про гуманні якості та взаємини в сім'ї, мотивів і потреб гуманного ставлення до батьків, що в єдності визначають їхню гуманну поведінку стосовно батьків;
- єдність виховних позицій класних керівників і батьків у формуванні гуманних батьківсько-дитячих взаємин;

– дотримання в роботі школи з батьками і дітьми головних положень аксіологічного та особистісно орієнтованого підходів. Здійснюючи пошуки оптимального вирішення проблеми підвищення рівнів сформованості гуманних батьківсько-дитячих взаємин у контексті означених педагогічних умов, скористалися методом моделювання.

Означений метод використовується з метою дослідження процесів і явищ навколишньої дійсності, він дає змогу глибше зрозуміти взаємини, що виникають усередині досліджуваного предмета.

Словники характеризують поняття «модель» як: а) об'єкт-замітник, який в певних умовах може замінювати об'єкт-оригінал, відтворюючи його властивості і характеристики. Відтворення здійснюється як в наочній (макет, пристрій, зразок), так і в знаковій формі (графік, схема, програма, теорія) [6, с. 54]; б) спрощений уявний або знаковий образ об'єкта або системи об'єктів, що використовується як їх «замінник» [3, с. 76].

Дослідники (В. Штофф, В. Краєвський, Б. Глінський) під моделлю розуміють уявну або практично створену структуру, яка має такі властивості: відтворює ту або іншу частину дійсності в спрощеній (ідеалізованій або схематизованій) та наочній формах; відображає об'єкт дослідження; здатна замінювати об'єкт; надає нову інформацію про об'єкт [7; 5].

Отже, модель виступає у вигляді сукупності понять і схем. Вона висвітлює педагогічний процес не безпосередньо в складній єдності всіх різноманітних проявів і властивостей, а узагальнено, акцентуючи увагу на подумки виокремлюваних властивостях.

Звертаючись до методу моделювання, дослідники (В. Краєвський, Б. Глінський) характеризують його як пізнавальну рефлексію, засновану на поняттях, принципах і закономірностях. Разом із тим науковці відзначають, що поряд із найпростішою його функцією (відтворення властивостей і відносин предметів і процесів), його специфічною рисою як методу наукового пізнання виокремлюється його дослідницька роль [5, с. 29].

Об'єктивною можливістю моделювання дослідники вважають закономірний зв'язок компонентів, що входять у цілісні предмети. Компоненти, включені в предмет, повинні закономірно узгоджуватися один з одним. Разом із тим компоненти і відносини, що складають модель, зобов'язані відповідати компонентам і відносинам, що належать оригіналу. Оригіналом є об'єкт, що безпосередньо цікавить дослідника й замінюється моделлю, однак під оригіналом розуміють не цілісний об'єкт у його якісно-кількісній специфіці, у багатстві різноманітних властивостей, зв'язків і відносин, а саме ті, які безпосередньо стосуються предмета дослідження [7, с. 176].

Отже, моделювання як метод дослідження дає змогу розглянути освітньо-виховний процес як цілісне явище, а також його елементарну структуру в статичному плані й динамічному розвитку.

Об'єктом нашого моделювання є формування гуманних взаємин між батьками і дітьми молодшого шкільного і підліткового віку у роботі школи з сім'єю.

Перш ніж здійснювати побудову обраної моделі, необхідно визначити її тип. Нами було обрано структурно-функціональну модель, що імітує внутрішню організацію структури оригіналу. Необхідність обрання такого типу моделі обумовлена рядом обставин. По-перше, для виявлення сутності будь-якого об'єкта необхідно розкрити його структуру, що відображає найбільш суттєві взаємовідношення між елементами та їх групами (компонентами, підсистемами), які, мало змінюючись при змінах у системі, забезпечують існування цієї системи та її основних властивостей. По-друге, важливими у межах системи є функції об'єктів, що належать цій системі. Під функцією, згідно з філософським словником А. Грицанова, розуміємо не лише діяльність, роль об'єкта в межах належності його системи, але й вид зв'язку між об'єктами, коли зміна одного з них спричиняє зміну іншого, при цьому другий об'єкт також виконує роль функції першого [6, с. 607].

Отже, створення структурно-функціональної моделі формування гуманних батьківсько-дитячих взаємин у роботі школи з сім'єю розглядаємо як схематичне відображення роботи, спрямованої на підвищення рівнів сформованості гуманних взаємин батьків з дітьми молодшого шкільного та підліткового віку.

Під час розроблення структурно-функціональної моделі формування гуманних батьківсько-дитячих взаємин у сім'ї ми враховували такі методологічні вимоги:

- виокремлення серед різноманітних впливів чинників, які визначають результати процесу, та встановлення субординації, тобто взаємозв'язку основних та довільних чинників;
- урахування безперервних змін, розвитку досліджуваних елементів у педагогічній системі в цілому [4, с. 210].

Виходячи з цього, структурно-функціональна модель формування гуманних батьківсько-дитячих взаємин у роботі школи з сім'єю охоплює: цілемотиваційний блок (мета і завдання), концептуальний блок (компоненти гуманних взаємин батьків з дітьми молодшого шкільного та підліткового віку, педагогічні умови формування гуманних батьківсько-дитячих взаємин), діагностичний блок (критерії, показники, рівні сформованості гуманних взаємин батьків з дітьми молодшого шкільного та підліткового віку); процесуальний блок (змістове і методичне забезпечення, форми і методи роботи класного керівника з дітьми молодшого шкільного й підліткового віку та їхніми батьками) (рис.).

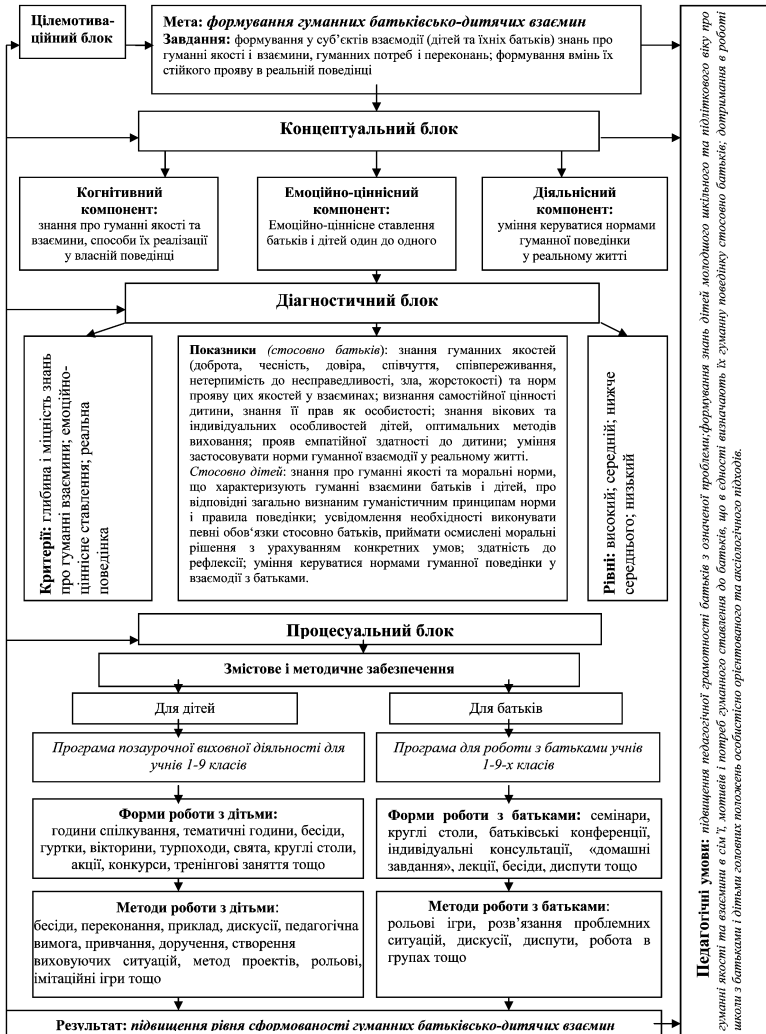


Рис. Структурно-функціональна модель сформованості гуманних батьківсько-дитячих взаємин у роботі школи з сім'єю

Побудова структурно-функціональної моделі формування гуманних батьківсько-дитячих взаємин у роботі школи з сім'єю була здійснена в руслі концепцій: аксіологічного підходу (М. Євтуха, В. Кременя, В. Огнев'юка, Н. Ткачової); особистісно орієнтованого підходу (І. Бех).

Аксіологічний підхід спрямований на реалізацію завдань гуманізації суспільства і виховного процесу зокрема, оскільки передбачає створення умов для формування кращих якостей і здібностей дитини; повагу до особистості, розуміння її запитів, інтересів, гідності, прояв довіри до неї; людяність у ставленні вчителів, батьків до дитини; демократизацію взаємин.

В основі аксіологічного підходу у нашому дослідженні — орієнтування на дитину як головну цінність, що дає можливість підпорядкувати зміст, форми і методи формування гуманних батьківсько-дитячих взаємин у сім'ї такому ставленню до дитини. Як педагогічна норма, гуманізм виражається у визнанні дитини поза залежністю від віку й інших яких-небудь особливостей гідною поваги вже тому, що вона має від народження природне право на повагу.

Гуманізм виражається у визнанні людини вищою цінністю й категоричною забороною стосовно неї будь-яких форм насильства, захисту її особистих і цивільних прав, у тому числі права на вільну особистісну самореалізацію.

Витоки концепції особистісно орієнтованого підходу у вихованні (І. Бех) вбачаємо в гуманістичній теорії (К. Роджерс, А. Маслоу, Е. Фромм, В. Сухомлинський, Ш. Амонашвілі та інші). За гуманістичною теорією, дитина є самостійним суб'єктом, здатним діяти за власним вибором, бажаннями, переконаннями, а виховувати дитину гуманно — це, по-перше, створювати найкращі умови для її цілеспрямованого особистісного, соціального і педагогічно значущого розвитку, виховання, збагачення знаннями і досвідом, а по-друге, керувати цим процесом у злагоді з потребами її внутрішніх сил, з позиції самої дитини, її інтересів.

З позиції суб'єкт-суб'єктного підходу (І. Бех, О. Бондаревська, О. Кононко, Є. Степанов, Т. Фролова, Н. Шуркова та інші), дитина є активним учасником виховного процесу, здатним істотно впливати на нього, перебудовувати його згідно з власними потребами та інтересами саморозвитку, а її якості первісно закладені природою як потенціал власного особистісного саморозвитку. Виходячи з цього, гуманне виховання здійснюється як процес суб'єкт-суб'єктної взаємодії, заснований на діалозі, обміні думками, співробітництві її учасників. Зміст спільної діяльності не регламентується, має відкритий характер і стає особистісно орієнтованим. Таке виховання передбачає обов'язкове врахування нового трактування індивідуального підходу, яке передбачає: відмову від орієнтації на середнього; пошук кращих якостей особистості в дитині; застосування психолого-педагогічної діагностики особистості дитини (інтереси, здібності, спрямованість, «Я» — концепція, якості характеру, особливості психічних процесів); урахування особливостей особистості у виховному процесі; прогнозування розвитку особистості; конструювання індивідуальних програм розвитку, корекції розвитку [2, с. 155-156].

Означена модель має такі структурні частини.

1. Цілемотиваційний блок — охоплює мету та завдання формування гуманних взаємин батьків з дітьми молодшого шкільного і підліткового віку в сім'ї. Метою у нашому дослідженні є: підвищення ефективності формування гуманних батьківсько-дитячих взаємин у сім'ї. Її реалізація припускає розв'язок низки завдань: формування у суб'єктів взаємодії (дітей молодшого шкільного і підліткового віку та їхніх батьків) знань про гуманні якості і взаємини, гуманних потреб і переконань; формування прагнення до їх стійкого прояву в реальній поведінці.

2. Концептуальний блок моделі охоплює когнітивний, емоційно-ціннісний, діяльнісний компоненти; педагогічні умови формування гуманних взаємин батьків з дітьми молодшого шкільного та підліткового віку.

3. Діагностичний блок структурно-функціональної моделі формування гуманних батьківсько-дитячих взаємин в сім'ї охоплює: а) критерії (стосовно дітей молодшого шкільного та підліткового віку і їхніх батьків): знання про гуманні взаємини; ціннісні орієнтації; реальна поведінка; б) показники (стосовно дітей молодшого шкільного і підліткового віку): знання про гуманні якості (любов, доброзичливість, повага, чуйність, турботливість тощо); моральні норми і правила поведінки, що характеризують гуманні взаємини батьків і дітей; усвідомлення необхідності виконувати певні обов'язки стосовно батьків, приймати осмислені моральні рішення з урахуванням конкретних умов; емоційно-ціннісне ставлення до особистості батька (матері); потреби відчувати переживання інших людей (батьків), емпатійно співчувати їм; альтруїстичні прагнення творити добрі вчинки на користь батькам, родині; здатність проявляти почуття любові, доброзичливості, поваги, турботливості, чуйності стосовно батьків; надання безкорисливої допомоги батькам, прояв привітності у спілкуванні з ними; здатність виявляти самостійність у прийнятті моральних рішень; стосовно батьків дітей молодшого шкільного і підліткового віку: знання сутності понять «гуманність», «гуманні взаємини»; знання про вікові та індивідуальні особливості дітей молодшого і підліткового віку, усвідомлення і визнання самостійної цінності кожної дитини, знання її прав; знання оптимальних методів виховання та виховних стратегій і тактик; прояв емпатійної здатності, поваги, тактовності, чуйності до дитини; прагнення виявляти відповідні почуття до дитини, визнавати її самостійну цінність й надавати необхідну і вчасну допомогу в її особистісному розвитку; вміння виховувати дітей на гуманістичних принципах, здатність визнавати самостійну цінність дитини й надавати необхідну і вчасну допомогу в її особистісному розвитку, здатність до самостійного пошуку оптимальних виховних стратегій і тактик і залагоджування

конфліктних ситуацій; в) рівні сформованості гуманних взаємин між дітьми молодшого шкільного та підліткового віку та їхніми батьками: високий, середній, нижче середнього, низький.

**4. Процесуальний блок** структурно-функціональної моделі формування гуманних батьківсько-дитячих взаємин охоплює: змістове і методичне забезпечення процесу формування гуманних батьківсько-дитячих взаємин: програму позаурочної виховної діяльності з дітьми молодшого шкільного віку (1-4-й клас) та взаємозгоджену програму роботи з їхніми батьками; програму позаурочної виховної діяльності з дітьми підліткового віку (5-9-й клас) і узгоджену програму роботи з їхніми батьками; форми роботи з молодшими школярами та підлітками: години спілкування, тематичні години, бесіди, гуртки, вікторини, свята, круглі столи, акції, конкурси, тренінгові заняття, тематичні зустрічі тощо; методи роботи з молодшими школярами та підлітками: бесіди, переконання, приклад, дискусії, педагогічна вимога, привчання, доручення, створення виховуючих ситуацій, метод проектів, рольові, імітаційні ігри тощо; форми роботи з батьками: семінари, круглі столи, тренінгові заняття, індивідуальні консультації, лекції, бесіди, диспути тощо; методи роботи з батьками: рольові ігри, розв'язання проблемних ситуацій, робота в групах та ін.

Організація процесу формування гуманних батьківсько-дитячих взаємин здійснювалась на засадах таких основних принципів:

- принцип цілеспрямованості та цілісності: спрямування виховної роботи на досягнення чітко визначеної мети; виховні впливи здійснюються не за послідовно-паралельною схемою, а комплексно;
- принцип гуманізації: створення умов для формування кращих якостей і здібностей дитини; передбачає повагу до особистості, розуміння її запитів, інтересів, гідності, довіри до неї;
- принцип особистісно орієнтованого підходу: орієнтація на особистість як найвищу цінність у вихованні; повага її гідності; створення умов для розвитку світогляду, самосвідомості, емоційної сприйнятливості, соціально виправданої поведінки кожної дитини;
- принцип суб'єкт-суб'єктної взаємодії: рівноправні взаємини між учасниками виховного процесу, які визнають право один одного на власну думку, зважають на психічний стан, звички та цінності інших;
- принцип єдності вимог школи, сім'ї і громадськості: одна з умов оптимізації виховного процесу, яка передбачає активну партнерську роботу всіх виховних інститутів, виявляється у змісті, формах навчання та виховання, у стилі життя, традиціях школи, сім'ї і всього суспільства;



- принцип превентивності: запобігання негативним проявам у поведінці як дорослих, так і дітей; вироблення у них поведінкових табу, несприйнятливості до будь-яких негативних впливів, готовності боротися з ними.

Запропонована нами структурно-функціональна модель сформованості гуманних батьківсько-дитячих взаємин у роботі школи з сім'єю розкриває особливості основних структурних елементів (блоків), їх змістове наповнення та взаємозв'язок. Проаналізувавши особливості означеної структурно-функціональної моделі, доходимо висновку, що її реалізація припускає розв'язок низки завдань: формування у суб'єктів взаємодії (дітей молодшого шкільного і підліткового віку та їхніх батьків) знань про гуманні якості і взаємини, гуманних потреб і переконань; формування прагнення до їхнього стійкого прояву в реальній поведінці, а результативність полягає у підвищенні рівня сформованості гуманних батьківсько-дитячих взаємин.

### Література

1. Архангельский Л. М. Социально-этические проблемы теории личности / Л. М. Архангельский. — М., 1982. — 192 с.
2. Бех І. Д. Виховання особистості / Іван Дмитрович Бех. — Кн. 1: Особистісно орієнтований підхід: теоретико-технологічні засади. — К.: Либідь, 2003. — 278 с.
3. Большой психологический словарь / [сост. Б. Г. Мещеряков, В. П. Зинченко]. — СПб.: Прайм-Еврознак, 2003. — 672 с.
4. Канішевська Л. В. Виховання соціальної зрілості старшокласників загальноосвітніх шкіл-інтернатів у позаурочній діяльності: [монографія] / Любов Вікторівна Канішевська. — К.: ХмЦНП, 2011. — 368 с.
5. Краевский В. В. Содержание образования: вперед к прошлому / В. В. Краевский — М.: Педагогическое общество России, 2001. — 361 с.
6. Новейший философский словарь / [сост. А. А. Грицанов]. — Мн.: Изд. В. М. Скакун, 1998. — 896 с.
7. Штофф В. А. Моделирование и философия / В. А. Штофф. — М.: Наука, 1966. — 218 с.

*В статье осуществлен анализ составных модели сформированности гуманитарных взаимоотношений родителей и детей, а именно: целеполагающий блок (цель и задачи), концептуальный блок (компоненты гуманитарных взаимоотношений родителей с детьми младшего школьного и подросткового возраста, педагогические условия формирования гуманитарных родительско-детских взаимоотношений), диагностический (критерии, показатели, уровни сформированности гуманитарных взаимоотношений родителей с детьми младшего школьного и подросткового возраста) и процессуальный блок (содержательное и методическое обеспечение работы с детьми определенных возрастных категорий и их родителями).*

**Ключевые слова:** семья, гуманитарные родительско-детские взаимоотношения, структурно-функциональная модель, формы и методы.

## L. V. Povaliy

### A Structural and Functional Model of Formation of Humane Parents-Child Relations in the Work of School with Family

The Institute of Problems on Education of the National Academy of Pedagogical Sciences of Ukraine (9 Berlynskoho Str., Kyiv, Ukraine)

*In the article a model of formation of humane parents-child relations is considered. This model consists of motivational unit (goal and tasks), conceptual unit (components of humane relations between parents and their children of primary school age and adolescents, pedagogical conditions of formation of humane parent-child relations), diagnostic (criteria, factors, levels of formation of humane relations of parents with their children) and procedural units (semantic and methodological support of work with children and their parents). The pedagogic conditions of formation of humane parents-child relations are highlighted, i. e. improving parents' pedagogical competence in the sphere of the mentioned problem; for children of primary school age and adolescents – the formation of knowledge about humane qualities and relations in the family, motives and necessities of humane attitude to parents, all of which together determine their humane behavior and communication with their parents; maintenance of the main principles of personality oriented and dialogic approaches in the work of school with parents and children. This model has been implemented through the introduction of programs of extracurricular educative activities with children of primary school age (1-4 forms) and adolescents (5-9 forms) and mutually agreed programs of work with their parents into extracurricular activities of schools of general education; the methodical design for tutors «Humanization of relations between parents and children of primary school age and adolescents» on the mentioned problem.*

**Keywords:** family; humane parent-child relations; structural and functional model; forms and methods.

### References

1. Arkhangel'skii, L. M. (1982). *Sotsialno-eticheskie problemy teorii lichnosti* [Social and Ethical Problems of Theory of Personality]. Moscow.
2. Bekh, I. D. (2003). *Vykhovannia osobystosti. Osobystisno orientovanyi pidkhid: teoretyko-tekhmolohichni zasady* [Education of Personality. Person-Oriented Approach: Theoretical and Technological Foundations]. Kyiv: Lybid.
3. Meshcheriakov, B. G., & Zinchenko, V. P. (Eds.). (2007). *Bolshoi psikhologicheskii slovar* [Great Psychological Dictionary]. St. Petersburg: Prime-EVROZNAK.
4. Kanishevska, L. V. (2011). *Vykhovannia sotsialnoi zrilosti starshoklasnykiv zahalnoosvitnikh shkyl-internativ u pozaurochnii diialnosti* [Education of Senior Pupils' Social Maturity at Secondary Boarding Schools in Extracurricular Activity]. Kyiv: KhmTsNII.
5. Kraevskii, V. V. (2001). *Soderzhanie obrazovaniia: vpered k proshlomy* [Content of Education: Forward to Past]. Moscow: Pedagogicheskoe obschestvo Rossii.
6. Gritsanov, A. A. (Ed.). (1998). *Noveishyi filosofskii slovar* [The Newest Philosophic Dictionary] Minsk: Izd. V. M. Skakun.
7. Shtoff, V. A. (1966). *Modelirovanie i filosofiiia* [Modeling and Philosophy]. Moscow: Nauka.