

Tetiana Kunytsia, Senior Researcher of Laboratory of Social Pedagogics of the Institute of Problems on Education of the National Academy of Educational Sciences of Ukraine, PhD in Pedagogics

УДК 378.011.33

В.В. Ланно, м. Коломия

ПСИХОЛОГО-ПЕДАГОГІЧНІ ЗАСАДИ РОЗВИТКУ ЕМПАТІЇ У КОНТЕКСТІ ДУХОВНО-ЦІННІСНОГО САМОВИЗНАЧЕННЯ СТУДЕНТІВ ВНЗ

Стаття відображає результати емпіричного дослідження проблеми сформованості емпатії як невід'ємної складової особистості студента. Автор наголошує на важливості педагогічної підтримки й заохочення кожного студента до духовного самовдосконалення як провідного чинника розвитку емпатії. Порівняння результатів констатувального та контрольного етапів дослідження засвідчили ефективність педагогічних заходів, спрямованих на зростання емпатії у студентів залучених до експерименту.

Ключові слова: емпатія, духовні цінності, студентська молодь, вищий навчальний заклад, методи дослідження, виховне середовище, позааудиторна діяльність.

Студентський вік є оптимальним для розвитку ціннісно-сміслових структур свідомості особистості й характеризується як завершальний етап підготовки до вступу в самостійну професійну діяльність. У цьому віці моральні установки проявляються в майбутньому як ціннісні орієнтації в практичній діяльності й поведінці особистості. Саме в цьому віці зростає роль переконання та відповідальності за свої ціннісні орієнтації, зміцнюються такі якості, як цілеспрямованість, рішучість, наполегливість, самостійність, ініціативність, уміння керувати собою, підвищується інтерес до духовно-моральних проблем. Прагнення до самовизначення, самоствердження, самореалізації належать до одних із найважливіших потреб студентів і є умовою їх гармонійного духовного розвитку. Уявлення про себе, своє "Я" неминуче породжує потребу в реалізації своїх можливостей і здібностей [7, с. 142].

Одним із механізмів, що опосередковує формування в студентів духовних цінностей, є емпатія. В аспекті міжособистісної взаємодії, спілкування емпатію вчені розглядають як виконану за іншого інтроспекцію або здатність відчувати, бачити,

виокремлювати, відтворювати й реагувати на почуття та переживання інших людей. Вона має складну структуру, включаючи когнітивний, емоційний і поведінковий компоненти. Як когнітивне явище, емпатія – це спосіб розуміння іншої людини, спрямований на аналіз її особистості, й не тільки осмислене, але й інтуїтивне пізнання її емоційних переживань. Це здатність проникати в афективні орієнтації іншої людини, це співчутливість до її переживань, здатність прилучатися до емоційного життя іншого, поділяти його емоційні стани, відчувати емоційне благополуччя чи негаразди. І, нарешті, поведінковий компонент виявляється в здатності “вкладати” себе в іншого і впливати на зміни його особистості, його підтримку й активну допомогу. Отже, вбачаємо в емпатії важливий чинник духовного розвитку студента. Вона є ефективним засобом розкриття, засвоєння й збалансованості внутрішнього змісту міжособистісних взаємин, соціальних норм. Без неї навряд чи можливе адекватне розуміння.

Мету статті вбачаємо у теоретичному обґрунтуванні й емпіричному дослідженні рівня розвитку емпатії як одного з визначальних механізмів формування духовних цінностей особистості студента.

Аналіз джерельної бази доводить, що прояв емпатії в процесі комунікації свідчить про загальну установку не стільки на розуміння формального боку спілкування, скільки на входження в його прихований зміст, стан іншої людини, що відображається передусім невербальними засобами – інтонацією, жестами, позами. Тобто існує пряма залежність: чим вищою є загальна культура особистості, тим інтенсивнішою стає здатність співпереживати, співчувати людям. Егоцентричні емоції тут змінюються альтруїстичними мотивами.

На думку В. Тернопільської, дійова співучасть у долі іншого, співчуття до чужого горя збагачують та розвивають міжособистісні взаємини. Актуалізація емпатійних процесів (розвиток емоційної сприйнятливості, відчуття внутрішнього сприяння іншому) реалізується в процесі взаємодії, спілкування старшокласників, змістом чого є турбота про іншу людину, що проявляється у співчутті та співпереживанні їй [6, с. 123-124].

За переконанням Н. Красицької, здатність співчувати та співпереживати і радіти за іншого, а отже, і вміти поставити себе на його місце – головне, що визначає добру людину. Ці здібності можна розвивати, цьому можна навчити студентську молодь [3].

У такий спосіб за умови емпатії враховується поведінка іншої людини, але результат спільних дій буде різним: одна справа – зрозуміти партнера зі спілкування, ставши на його позицію, діючи відповідно до неї (ідентифікація); інша – зрозуміти його, враховуючи його точку зору, навіть співчувати йому, але діяти по-своєму.

У дисертаційних дослідженнях М. Безуглої та А. Четверик-Бурчак дуже важливою в процесі взаємодії є здатність емоційно відгукуватися на переживання іншого, виявляти милосердя, толерантність, вміння використовувати емоційну експресію як засіб спілкування, цілеспрямовано виражати емоції, довільно керувати їх проявом; здатність до адекватного сприйняття, оцінки та розуміння власних емоцій та емоцій інших людей, усвідомлення, рефлексія емоційних станів, самоконтроль емоцій тощо [2, с. 15; 8, с. 141-142].

Для розвитку емпатії у студентів необхідно формувати гуманістичну установку на взаємодію, спілкування, інтерес до іншої людини, готовність вступати з нею у комунікацію, розвивати емпатію, ідентифікацію, інтерес до власного внутрішнього світу, позитивну “Я-концепцію”, а також сприяти усвідомленню молодими людьми мотивів власної поведінки, удосконаленню структури їх ціннісних орієнтацій.

Розвиток такого складника духовних цінностей, як емпатія, відбувається в процесі милосердної діяльності студентів. За визначенням І. Беха, “За вияву милості як безкорисливого благодіяння відбувається духовне єднання: одна людина настільки ніби розчиняється, переймається негараздами іншої, що тимчасово отожднює себе з нею в ній. Ця емоційна особливість відіграє велику роль у взаєминах людей, у сприйнятті ними одна одної, становленні взаєморозуміння” [1, с. 219].

З метою дослідження рівнів сформованості емпатії студентів, а також з’ясування чинників, які впливають на її розвиток у студентському віці, провели констатувальний експеримент. Усього експериментом охоплено 974 студенти, 168 викладачів Буковинського державного медичного університету Інституту

управління природними ресурсами Вищого навчального закладу “Університет економіки та права “КРОК”, Кам’янець-Подільського національного університету імені Івана Огієнка, Маріупольського інституту Міжрегіональної Академії управління персоналом, Ніжинського державного університету імені Миколи Гоголя, Прикарпатського національного університету імені Василя Стефаника, Східноєвропейського національного університету імені Лесі Українки, Східноукраїнського національного університету імені Володимира Даля, Тернопільського національного педагогічного університету імені Володимира Гнатюка, Ужгородського національного університету.

В процесі експерименту було використано комплекс діагностичних методик, зокрема:

1) метод узагальнення незалежних характеристик, за допомогою якого з’ясовували рівень сформованості певних ознак, рис, проявів поведінки студентів за оцінками, які їм давали викладачі, однокласники, а також самі студенти;

2) анкетування, інтерв’ювання, тестування, бесіди з метою виявлення розуміння сутності поняття “духовні цінності”, його основних ознак, механізмів прояву у взаєминах, спілкуванні з іншими, мотивів поведінки (анкетування за опитувальниками “Діагностика емпатії” І. Юсупова, “Орієнтаційна анкета” Б. Басса, тест КОС (“Коммунікативні й організаторські схильності”) В. Синявського, Б. Федоришина).

3) застосування ситуацій морального вибору й аналізу життєвих ситуацій;

4) метод самооцінки.

У міжособистісних взаєминах емпатія виступає як здатність бачити, відчувати, реагувати на почуття і переживання іншої людини, долучатися до її емоційного життя, розділяти її емоційні стани, виявляти милосердя, толерантність. Емпатія є важливим чинником духовного розвитку студентської молоді. Рівень розвитку емпатії юнаків і дівчат здійснювали за допомогою опитувальника “Діагностика емпатії” (І. Юсупова).

За нашими результатами, усього 11,2 % студентів ЕГ, 10,7 % КГ володіють високим рівнем розвитку емпатії, що виражається в емоційній чутливості до людей, доброзичливості, товариськості, безкорисливості, милосерді, вмінні встановлювати контакти і знаходити спільну мову з іншими, умінні підбадьорити та заспокоїти (див. рис. 1).

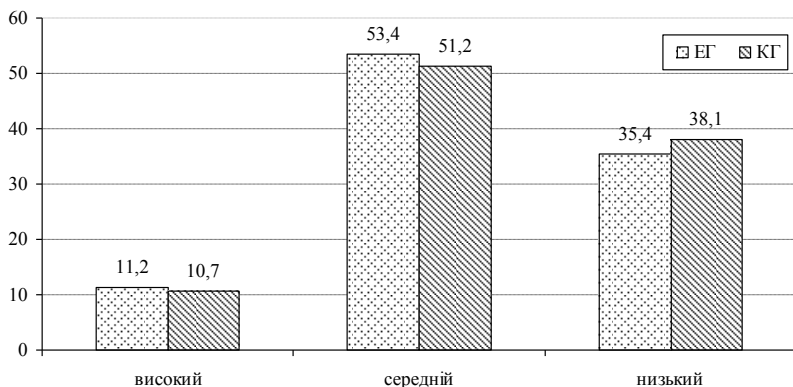


Рис. 1. Рівні розвитку емпатії студентів (у %)

Юнаки і дівчата намагаються не допускати конфліктів, знаходять компромісні рішення, виявляють толерантність. В оцінці подій вони більше довіряють своїм почуттям, інтуїції, аніж аналітичним висновкам. Постійно потребують схвалення з боку інших людей. Середній рівень розвитку емпатії діагностуємо в 53,4 % опитаних ЕГ, 51,2 % КГ. Ці юнаки і дівчата тримають свої емоції під контролем, у них немає розкутості почуттів, що заважає повноцінному сприйняттю людей і є перешкодою у встановленні повноцінних взаємин. У взаєминах із людьми вони судять про них насамперед за вчинками, менше цікавлячись їх мотивами. Уважні до співрозмовника, намагаються зрозуміти, що стоїть за його словами, однак при зайвому виявленні ним почуттів втрачають терпіння. 35,4 % студентів ЕГ і 38,1 % КГ виявили низький рівень емпатії. Для цієї категорії студентів не зрозумілі емоційні прояви з боку оточуючих, вони до них ставляться з іронією, що викликає суттєві труднощі у встановленні контактів з іншими людьми. Таким студентам часто важко першими розпочати розмову, особливо з незнайомими людьми. Їх взаємини з іншими формалізовані, що не сприяє успішному духовному зростанню юнаків і дівчат.

Варто зазначити, що рівень розвитку у викладачів емпатійних здібностей впливає на встановлення адекватних міжособистісних взаємин у системі “студент-викладач”. Зокрема, більш глибоке та адекватне відображення особистості

студента через емпатію веде до встановлення позитивних взаємин між ними, до підвищення продуктивності педагогічної діяльності.

Вивчаючи рівень розвитку емпатії в педагогів, використовували опитувальник “Діагностика рівня полікомунікативної емпатії педагога” (І. Юсупова). Результати дослідження вказують на повну відсутність викладачів, які мають дуже високий або дуже низький рівень емпатії. За нашими спостереженнями, 59,4 % викладачів мають середній рівень розвитку емпатії. Такі педагоги мало довіряють особистим враженням. У міжособистісних взаєминах думка про іншу людину формується на основі її конкретних вчинків. Їх емоційні вияви перебувають під контролем. Часто ці викладачі відчувають труднощі в прогнозуванні розвитку взаємин між людьми. Саме тому досить часто і вчинки студентів виявляються несподіваними для них, що є перешкодою у встановленні повноцінних взаємин співробітництва зі студентами в освітньому процесі. 13,9 % опитаних педагогів мають високий рівень розвитку емпатії. Це якраз ті педагоги, до яких тягнуться студенти, – вони емоційно чутливі, товариські, швидко встановлюють контакт та знаходять спільну мову. Такі викладачі дуже чутливі до студентських потреб і проблем, великодушні, схильні багато що їм пробачати. Вони прагнуть не допускати конфліктів і ухвалюють компромісні рішення. В оцінках вони більше довіряють своїм почуттям та інтуїції, аніж аналітичним висновкам. Викладачів з низьким рівнем емпатії – 26,7 %. Ці педагоги мають труднощі у встановленні контактів зі студентами.

Плануючи експериментальну роботу зі студентами на формувальному етапі дослідження, враховували, що в цьому віці відбувається інтенсивне опанування суспільним досвідом, професійним навчанням за умови максимального розкриття ними своїх індивідуальних можливостей, тобто процес соціалізації та індивідуалізації є взаємопов'язаними компонентами особистісного розвитку юнаків і дівчат.

Необхідно зазначити, що особистість наставника групи, стиль його спілкування зі студентами є одним із визначальних факторів створення сприятливого емоційного фону в студентському середовищі. Від здатності куратора налагоджувати у взаємодії зі студентами емоційно відверті, комфортні, емпатійні стосунки суттєво залежить виховний потенціал

педагогічної діяльності, ефективність її впливу на виховання вірності в особистісних взаєминах студентів [5].

К. Роджерс підкреслює, що розвивальний потенціал педагогічної взаємодії, особистісний розвиток вихованців визначається здатністю педагога формувати в спілкуванні з ними особливий тип міжособистісних стосунків [4, с. 243]. Щоб створити такі стосунки, спілкування педагога повинно відповідати таким вимогам: безумовно позитивне ставлення до студентів та емпатія, конгруентність переживань і поведінки. Безумовне прийняття виступає як доброзичливе, позитивне, зацікавлене ставлення куратора до вихованця, яке не залежить від реальної поведінки студента. Воно виражається в повазі, розумінні, підтримці та допомозі, на які не впливають будь-які попередні умови. Зі свого боку, емпатія виявляється у відчутті та розумінні педагогом внутрішнього стану, думок і почуттів вихованців через співпереживання й часткову ідентифікацію. Конгруентність педагога виражена у відвертому, щирому, безпосередньому й усвідомлюваному вияві власних почуттів, особистісного ставлення до вихованців. Відчужене, формальне спілкування виступає антиподом конгруентному, коли куратор під професійно-рольовою, безособовою маскою приховує свої справжні почуття від студентів.

Під час обговорення моральних дилем приділяли значну увагу розвитку в студентів не тільки здатності до децентрації, аналізу моральних проблем з позицій інших людей, але й емпатії – здатності до емоційного співчуття як основи моральної поведінки. Спочатку пояснювали студентам сутність емпатії, звертали увагу на те, що вона є важливою складовою вірності в особистісних взаєминах. Після цього пропонували для аналізу проблемні ситуації, у яких шлях до правильного розв'язання лежить через виявлення співчуття до людей, які порушили моральні норми.

Важливою особливістю позааудиторної діяльності є добровільність участі у ній студентів, розвиток ініціативності й самодіяльності, врахування їх інтересів, бажань, пропозицій. Завдяки цьому створюються сприятливі умови для різнобічних партнерських зв'язків.

Лідери волонтерського сектору є ініціаторами й організаторами акції “Допоможи ближньому” (збір іграшок, одягу, взуття для дитячих будинків), днів добрих справ – проведення

ярмарок власних виробів (студенти власноруч готують кондитерські та інші вироби), організація трудових десантів зі збору макулатури. Виручені кошти використовують для допомоги сиротам і малозабезпеченим. Милосердна діяльність студентів виявляється також у турботі про людей похилого віку, у проведенні концертів у будинках для літніх людей.

Контрольний етап дослідження засвідчив, що проведення зі студентами експериментальних груп позааудиторної діяльності сприяє збільшенню кількості респондентів з адекватною самооцінкою, суттєво впливає на спосіб встановлення ними соціальних контактів та є умовою їх успішного життєвого самовизначення. За нашим спостереженням, адекватна самооцінка властива 59,8 % школярів ЕГ (на початку експерименту – 40,1 %). Фіксуємо зменшення кількості студентів із заниженою самооцінкою – на 12,7 %, із завищеною самооцінкою – на 9,1 %.

Повторне застосування опитувальника “Діагностика емпатії” (І. Юсупова) на визначення рівня вияву студентами емпатії у спілкуванні, взаєминах засвідчує тенденцію до зростання цього показника духовних цінностей в ЕГ (див. рис. 2).

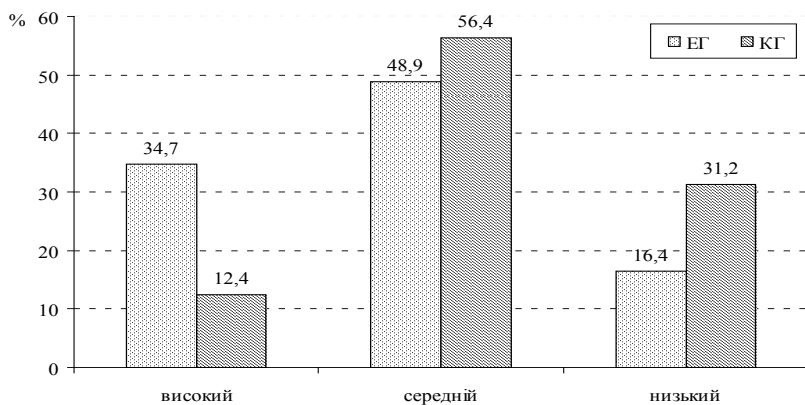


Рис. 2. Рівні розвитку емпатії студентів (у %)

Згідно з отриманими результатами, високий рівень розвитку емпатії характерний для 34,7 % студентів ЕГ і 12,4 % КГ (на початку експерименту – 11,2 % ЕГ, 10,7 % КГ). Середній рівень розвитку емпатії діагностуємо в 48,9 % респондентів ЕГ та 56,4 % КГ. Спостерігаємо зменшення кількості студентів в ЕГ із низьким рівнем розвитку емпатії (35,4 % – на початку). Щодо контрольних груп, то цей показник зменшився на

6,9 %. Отримані результати засвідчують ефективність проведеної експериментальної роботи зі студентами.

Отже, формування духовних цінностей студентів у процесі позааудиторної діяльності буде ефективним, якщо добирати цікаві, емоційно насичені форми роботи. Під час їх проведення кожен студент має бути активним учасником виховного процесу. Для цього необхідно забезпечувати самостійну творчу діяльність юнаків і дівчат, задовольняючи їх потреби у спілкуванні, взаємодії, ініціативності, самостійності. При цьому викладач має спиратися на сильні сторони особистості студента, виявляти оптимізм, емпатію у взаєминах з ним, приймати його індивідуальність.

Література

1. Бех І.Д. Виховання особистості: Сходження до духовності: наук. видання / І.Д. Бех. – К. : Либідь, 2006. – 272 с.
2. Безугла М. В. Формування у студентської молоді духовно-культурних цінностей освіти : автореф. дис. ... канд. пед. наук : 13.00.07 / М. В. Безугла: Східноукр. нац. ун-т ім. В. Даля. – К, 2015. – 20 с.
3. Красицька Н. С. Гуманізація вищої освіти – генеральна складова розвитку професійної морально-духовної особистості / Н.С. Красицька [Електронний ресурс] : Вісник Донецького національного університету економіки і торгівлі.
4. URL: <http://www.stattionline.org.ua/pravo/62/8530>.
5. Роджерс К. Взгляд на психотерапію. Становление человека / К. Роджерс. – М. : Прогресс, 1994.– 480 с.
6. Тернопільська В.І. Довідник з виховної роботи зі студентами / В.І. Тернопільська.– Тернопіль : Вид-во “Богдан”, 2014. – 184 с.
7. Тернопільська В.І. Соціально-комунікативна культура школяра : шляхи сходження : монографія / В.І. Тернопільська. – Житомир: Вид-во ПП “Рута”, 2008.– 300 с.
8. Тернопільська В.І. Сучасні тенденції мотивації навчально-професійної діяльності студентів / В.І. Тернопільська // Вісник Національного університету оборони України: зб. наук. праць. К. : НУОУ, 2012. – Вип. 5(30).– С. 141-144.
9. Четверик-Бурчак А. Г. Механізми впливу емоційного інтелекту на успішність життєдіяльності особистості : дис. ... канд.. психол. наук: спец. 19.00.01 “Загальна психологія, історія психології” / А.Г. Четверик-Бурчак. – Дніпропетровськ, 2015. – 187 с.

В.В. Лапко

Психолого-педагогические основы развития эмпатии в контексте духовно-ценностного самоопределения студентов вуза

Коломыйский учебно-научный институт Государственного высшего учебного заведения “Прикарпатский национальный университет имени Василия Стефаника” (Коломыя, Украина).

В статье освещены результаты эмпирического исследования проблемы формирования эмпатии как неотъемлемой составляющей личности студента. Автор подчеркивает важность педагогической поддержки и поощрения каждого студента к духовному самосовершенствованию как ведущему фактору развития эмпатии. Сравнение результатов констатирующего и контрольного этапов исследования показали эффективность педагогических мероприятий, направленных на рост эмпатии у студентов привлеченных в эксперимент.

Ключевые слова: *эмпатия, духовные ценности, студенческая молодежь, высшее учебное заведение, методы исследования, воспитательная среда, внеаудиторная деятельность.*

V. Lappo

Psychological and Pedagogical Fundamentals of Empathy of Spiritual and Value Self-Determination of University Students

Kolomyia Educational Scientific Institute of Vasyl Stefanyk Precarpathian National University (Kolomyia, Ukraine)

The article reflects the results of the empirical study of the problem of formation of students' spiritual values. The author offers the determining indicators, structural components and criteria of high, efficient, medium and low levels of the personality spiritual values. The researcher proposes a range of methods aimed at establishing the levels of formation of spiritual values in students studying at the university. According to the experiment results, the researcher has developed educational program in which effective forms, methods and means of development of spiritual values in conditions of a student group were determined. The author emphasizes on the importance of pedagogical support and encouragement of every student to spiritual self-improvement. The results of comparison of summative and control experiment levels have shown the effectiveness of pedagogical means focused on spiritual growing of student youth.

Keywords: *empathy, spiritual values, student youth, higher school, methods of the study, levels of formation of spiritual values.*

References

1. Bekh, I. D. (2006). *Vykhovannia osobystosti: Skhodzhennia do dukhovnosti* [Education of personality. Ascent to spirituality]. Kyiv: Lybid.
2. Bezuhla, M. V. (2015). *Formuvannia u studentskoi molodi dukhovno-kulturnykh tsinnosti osvity* [Formation of spiritual and cultural values of education for students] (Dissertation Abstract, Kyiv).
3. Krasyt'ska, N. S. (2016). *Humanizatsiia vyshchoi osvity – heneralna skladova rozvytku profesiinoi moralno-dukhovnoi osobystosti* [Humanization of higher education – the general component of the development of a professional moral and spiritual personality]. In *Visnyk Donets'koho natsionalnoho universytetu ekonomiky i torhivli*. Retrieved from <http://www.stattionline.org.ua/pravo/62/8530>.
4. Rogers, K. (1994). *Vzgliad na psikhoterapiiu. Stanovlenie cheloveka* [A look at Psychotherapy. Personal development]. Moscow, Progress.
5. Ternopil'ska, V. I. (2014). *Dovidnyk z vykhovnoi roboty zi studentamy* [Reference book on educational work with students]. Ternopol: Vyd-vo "Bohdan".
6. Ternopil'ska, V. I. (2008). *Sotsialno-komunikatyvna kultura shkoliara: shliakhy skhodzhennia* [Socio-communicative culture of a pupil: Ways of ascent]. Zhytomyr: Vyd-vo PP "Ruta".
7. Ternopil'ska, V. I. (2012). *Suchasni tendentsii motyvatsii navchalno-profesiinoi diialnosti studentiv* [Modern trends of motivation of educational and professional activities of students]. In *Visnyk Natsionalnoho universytetu oborony Ukrainy: Vol. 5 (30)* (pp. 141-144). Kyiv: NUOU.
8. Chetveryk-Burchak, A. H. (2015). *Mekhanizmy vplyvu emotsiinoho intelektu na uspishnist zhyttiediialnosti osobystosti* [Mechanisms of influence of emotional intelligence on the success of the person's vital activity]. (Doctoral dissertation, Dnipropetrovsk).

Лаппо Виолетта Валеріївна, кандидат педагогічних наук, доцент кафедри педагогіки і психології Коломийського навчально-наукового інституту ДВНЗ "Прикарпатський національний університет імені Василя Стефаника"

Лаппо Виолетта Валериевна, кандидат педагогических наук, доцент кафедри педагогіки і психології Коломийського університету імені Василя Стефаника

Lappo Violetta, Associate Professor of Department of Pedagogy and Psychology of Kolomyia Educational Scientific Institute of Vasyl Stefanyk Precarpathian National University, PhD in Pedagogy

УДК 373.2.091.313:398.21

*О.М. Литвишко,
м. Переяслав-Хмельницький*

КАЗКА ЯК ЗАСІБ ФОРМУВАННЯ СОЦІАЛЬНОЇ КОМПЕТЕНТНОСТІ ДІТЕЙ СТАРШОГО ДОШКІЛЬНОГО ВІКУ ПІД ЧАС ПРОВЕДЕННЯ ІНТЕГРОВАНИХ ЗАНЯТЬ

У статті проаналізовано як українські народні, так і авторські казки, які використовуються вихователями під час проведення інтегрованих занять в дошкільних навчальних закладах. Наведено приклади прислів'їв, приказок, загадок, які можна використати, підбравши тематично до тієї чи іншої казки. Зазначено, що сім'я і дошкільний навчальний заклад – це два інститути розвитку дитини, які формують основи соціальної компетентності дошкільника, мають великий вплив на розвиток свідомості, світосприйняття, навичок поведінки у сучасному суспільстві.

Ключові слова: діти старшого дошкільного віку, інтегровані заняття, казка, соціалізація, соціальна компетентність, дошкільний навчальний заклад, вихователі.

Дошкільний навчальний заклад відіграє важливу роль у житті дитини, формуванні її світосприйняття та світогляду, навичок поведінки у сучасному суспільстві, привчання до елементарних правил гігієни та соціалізації особистості. У ньому дитина знайомиться з однолітками, вчиться товаришувати, ділитися іграшками, грати в різні рухливі ігри, бере участь у різноманітних спортивних і святкових заходах, які проводять вихователі, прагне бути самостійною, відповідальною, дисциплінованою. Плануючи проведення інтегрованих занять з суспільного довкілля, природи, народознавства, математики, малювання, ліплення, музики, вихователі досить часто для їх змістового наповнення використовують казку, яка має