

## «ТУРИНСЬКА ПЛАЩАНИЦЯ» В АСПЕКТІ КОНЦЕПЦІЇ «ПАРАДОКСИ ІСТОРІЇ ТА МАТЕРІАЛЬНОЇ КУЛЬТУРИ»

УДК 712.4

На підставі інформації про Туринську Плащаницю, можливого її впливу на хронологію розвитку людства періоду новітнього часу, висвітлюються особливості теорії «нової хронології», запропонованої російськими математиками на чолі з академіком РАН А. Фоменко, суть якої – нестандартне трактування новітньої історії. Результати розгляду визначаються як один з прикладів прояву «парадоксів історії та матеріальної культури». **Ключові слова:** Туринська плащаниця, радіо вуглецевий аналіз, «нова хронологія», хронологічні визначення, літературні і художні артефакти, наукові досягнення.

**Туманов І. Н. «Туринская плащаниця» в аспекте концепции «парадоксы истории и материальной культуры».** На основании информации, касающейся Туринской Плащаницы, возможного ее влияния на хронологию развития человечества периода новейшего времени, освещаются особенности теории «новой хронологии», предложенной российскими математиками во главе с академиком РАН А. Фоменко, суть которой – нестандартная трактовка новейшей истории. Результаты ее рассматриваются как один из примеров проявления «парадоксов истории и материальной культуры». **Ключевые слова:** Туринская плащаниця, радио углеродный анализ, «новая хронология», хронологические определения, литературные и художественные артефакты, научные достижения.

**Tumanov I. The «The Shroud of Turin» of Christ in the aspect of conception «paradoxes of history and material culture».** Specific features of the theory of the “new chronology” related to A. Fomenko concerning «The Shroud of Turin» of Christ and its possible impact on the timeline of period of modern time’s human development which was proposed by Russian mathematicians led by Academician of RAS. This theory is seen as one of the examples of “the ironies of history and material culture.” Based on the analysis of the aspects of the research it highlights the logic of non-standard perception of contemporary history. From the author’s point of view, «The Shroud of Turin» of Christ is the artifact that promotes opportunities of comprehensive approach to the coverage of modern history. On this basis the purpose of the work is to cover the peculiarities of human perception of the Shroud of Turin of Christ in society and their importance to the possible impact on the development of modern history.

**Keywords:** The Shroud of Turin of Christ, radio carbon analysis, «new chronology», chronologic determinations, literary and artistic artifacts, scientific achievements.

**Т**уринська плащаниця – це полотно розміром 4,41 x 1,13 м. (за іншими даними – 4,34 на 1,09 метра) на якому зберігся відбиток тіла Ісуса Христа із слідами тортур та його Воскресіння. Для християн всього світу Туринська плащаниця – святиня. Папа римський Іван Павло II назвав плащаницю «дзеркалом Євангелії».

В той же час Плащаниця це історичний артефакт, що став предметом прискіпливої уваги, починаючи з періоду виникнення фотографії, так як при перших спробах відняти плащаницю на негативі проявився позитивний, об’ємний «нерукотворний образ Спасителя».

Нами Туринська плащаниця розглядається в аспекті концепції «парадокси історії і матеріальної

культури», що сформувалась на основі виявлення в світовій історії, культурі та науці визначень і стверджень, які з точки зору логіки викликають сумнів в їх достовірності.

**Мета роботи** – отримання достеменної інформації по питаннях, пов’язаних як із специфічною особливістю Туринської плащаниці, так і її значенням для новітньої історії людства.

*Зазначене зумовлено наступним:* протягом перших декількох сторіч християнської ери не було жодних відомостей про існування плащаниці.

По не підтвердженим документально ствердженням, полотно нібито було в Константинополі у 944 році. Але чи був це той самий предмет, який визначений як Туринська плащаниця? Невідомо.

Перші більш-менш точні відомості про Туринську плащаницю датуються XIV століттям, коли «... рицар Жоффруа де Шарні (Geoffroy de Chamy), учасник походів в Палестину, помістив полотно у 1353 р. в церкві своєї феодалної власності в містечку Лірі (Лірей) у Франції» [1]. У 1578 р. Плащаниця попадає до Турина, що на той час належав герцогам Савойї, і залишається там по сьогоднішній день у зв’язку з чим і відома як «Туринська».

Активізація зацікавлення Плащаницею настає після її *фотографування*, яке відбулося **25 травня 1898 р.**, і було проведене адвокатом і фотографом Секондо Піа, фахівцем у цій новій на той час сфері діяльності.

Зроблені ним два знімки, стали для всіх сенсацією і в той же час причиною суперечок, що тривають і досі. Суть у тому, що Секондо Піа отримав на негативі образ Христа не у зворотному вигляді, що характерно для будь-якого негативу: тобто світлі поля повинні бути темними і навпаки. На негативі з’явився позитив. Фотографування виявило таємницю Плащаниці.

З тих пір саван є предметом, яким цікавляться і по сьогоднішній день з метою визначення та обґрунтування появи не просто образу Ісуса Христа в позитиві, а і того, що позитив виявив сліди тортур, які він виніс.

У зв’язку з тим, що в кінці XX століття, активізувалося зацікавлення Плащаницею, під тиском громадськості у 1988 році, тодішній Туринський архієпископ Анастасій Беллестреро змушений був передати Туринську плащаницю спеціально призначеній комісії для дослідження. У процесі цього дослідження був проведений

радіовуглецевий аналіз – найновітніший метод дослідження.

Висновки комісії були шокуючими. Дослідження, що були проведені трьома авторитетними лабораторіями у Швейцарії (Цюріх), Англії (Оксфорд) та [США](#) (Арізона), показали: плащаниця виготовлена в період середньовіччя, тобто *набагато пізніше смерті Христа*.

Радіовуглецевий аналіз тканини з 95%-ю ймовірністю вказав на 1262 – 1312 або 1353 – 1384 роки створення полотна [4] До цього додалося ствердження, що Туринська Плащаниця має саржеве діагональне переплетіння ниток [2], яке *з'явилося лише через тисячу років* після імовірної дати смерті Христа [3].

Цілком зрозуміло, що після публікації даних радіовуглецевого аналізу, віруючі, не охочі примиритися з фактами, заявили, що вони вірять в істинність плащаниці і не вірять в радіовуглецевий аналіз. На цій підставі в популярній літературі почалося наведення причин неточності цього аналізу.

Появилися заяви різних організацій та установ, що заперечували достеменність результатів радіовуглецевого аналізу. Так наукова організація AMSTAR (The American Shroud of Turin Association for Research) у 2005 році стверджувала, що радіовуглецевий аналіз не міг показати нічого іншого, адже фрагмент, що досліджувався, містив латки, накладені пізніше на Полотно у зв'язку з пропаленням внаслідок пожежі, а сам науковий метод може містити хиби. До того ж відомо, що Плащаницю прали у льняному маслі.

Відповідь була наступною. Дійсно, радіовуглецевий аналіз деколи дає неточні результати. Але зв'язано це не з недосконалістю методу, а з недосвідченістю експериментаторів і помилками в приготуванні зразка.

Річ у тому, що метод цей технологічно дуже складений і вимагає найвищої лабораторної культури. У даному ж випадку зразки очищали від домішок, як годиться по бездоганній методиці. А сам принцип радіовуглецевого датування абсолютно бездоганний, оскільки фізичний годинник напіврозпаду елементів – найточніший годинник у Всесвіті, а метод базується на одній з найфундаментальніших фізичних констант. «До того ж радіо вуглецевий аналіз зразків плащаниці проводили не в одній лабораторії, а в трьох – в різних країнах і на різних континентах. Могли помилитися американці. Могли помилитися англійці. Могли, нарешті, помилитися швейцарські учені. Але не всі відразу! Три лабораторії помилитися не могли, тим більше так помилитися, щоб видати практично однакові результати!» (А. Ніконов) [3].

Характерно, що у полеміку включилася і Російська ФСБ. У 2006 році засоби масової інформації облетіла сенсація: «Криміналісти

ФСБ Росії підтвердили автентичність плащаниці Туріну». Про що і було повідомлено у виданнях «Ранок», «Життя» та інших.

Від імені Федеральної служби безпеки повідомлялося: «Експерти ФСБ переконливо і неспростовно довели реальність життя, розп'яття і воскресіння (!!! – А. Н.) Ісуса Христа. «Сенсаційні результати» були заявлені представниками Інституту криміналістики ФСБ. Плащаниця Туріну, в яку, згідно Євангелію, було загорнене тіло Ісуса Христа, – оригінал, що відноситься до I століття нашої ери, а не більш пізня підробка» (газета «Жизнь», 4 стр.) [7].

Це головний висновок зроблений групою експертів під керівництвом директора Інституту криміналістики ФСБ доктора технічних наук Анатолія Фесенко і начальника відділу криміналістики Юрія Тішкунова після «... проведення цілої серії експертиз». І далі: «...Ученим довелося провести комплексні дослідження: на стику хімії, фізики, математики і біології. .... Вчені з'ясували можливий вік тканини, змоделивавши процес старіння...» (газета «Жизнь», 4 стр.) [7].

«Але виникло питання: як могли спростувати дані радіовуглецевого аналізу люди, у яких навіть немає устаткування для радіовуглецевого аналізу?.. До того ж Ватикан їм Плащаницю для досліджень не давав.

Навіть не читаючи сенсаційної статті російських «дослідників», англійський учений з Оксфорда, коли йому розказали про неї, посміхнувся і заявив: – Звичайно, масляний домішок міг дати помилку. Але не на 1300 років, що удвічі перевищує сам результат аналізу, а всього на декілька відсотків. (Цікаво, якої тепер думки цей англієць про російських учених взагалі і фахівцях ФСБ зокрема?)» (А. Ніконов) [3].

У зв'язку із зазначеним, поновилася версія «рукотворності» зображення на Плащаниці, а звідси і питання «Хто міг це зробити?». «Претендентом» на авторство був визнаний геній епохи Відродження Леонардо да Вінчі. Але ж роки життя Леонардо да Вінчі – 1452 р.-1519 р.

Можна було б зупинитись на зазначеному і поставити крапку на цьому питанні. Але як завжди існує альтернатива, тобто інший аспект розгляду зазначених подій. Суть в тому що, вже в період активного зацікавлення історією Плащаниці, отримала популярність діяльність авторів «Нової хронології», математиків – А. Фоменко та Г. Носовського. Ними було заявлено, що неспівпадіння результатів радіовуглецевого аналізу із традиційним визначенням часу життя та смерті Ісуса Христа пов'язане не з помилковістю визначень діяльності лабораторій, а **в помилковості традиційної хронології**, при чому не тільки на зазначені події, а і на всю новітню історію людства. А результати аналізу це один із аргументів підтвердження зазначеного ствердження.

На підставі математико-статистичних і астрономічних методів датування, А. Фоменко та Г. Носовський дійшли висновку, що дане числення помилково, що хронологія розвитку людства набагато коротше загальноприйнятої, і що більшість історичних подій відбулося пізніше ніж всі звикли думати, у тому числі і народження Христа.

Відомо, що в історії людства був момент, коли хронологи вирішили розділити його історію на дві ери: до Різдва Христова і після. Виникли періоди – «до нашої ери» і «наша ера». Але виявилось, що реальне уявлення про дату Різдва Христова склалося лише в середині XVI століття, під час *Григоріанської календарної реформи*, тобто через 1500 років після Євангельських подій. Суть в тому, що і в XVI столітті, і зараз люди в своїй більшості не сумніваються в точності встановленої дати.

У процесі ж дослідження визначилось, що вперше дата Різдва Христова була обчислена ченцем Діонісієм Малим. Відбулося це у 532 р. н. е., тобто через 500 років після самої події. Він робив свої підрахунки використовуючи спосіб обчислення дат Пасхи, прийнятих в його час, і допустив при цьому, як зазначають А. Фоменко і Г. Носовський, серйозної помилки у зв'язку із неточними астрономічними даними того часу.

До того ж виявилось, що в середні століття дати писалися не так як сьогодні. У зв'язку з тим, що відлік йшов від Різдва Христова були дві форми запису імені Спасителя. Латинська буква «I» символізувала ім'я Ісус, латинська «X» – Христос. І коли треба було писати, наприклад 300-ий рік від Різдва Христова, писали **I 300**, тобто трьохсотий рік від Ісуса, а щоб записати «третє століття» писали **X III**, тобто третє століття від Христа. Таким чином до історії людства поступово були додані 1000 літ (у фільмі «В якому віці жив Христос» приводяться приклади зазначеного датування: гравюри Альбрехта Дюрера і російської військово-морської карти за часів Катерини II).

Помилкова дата була канонізована спочатку «римсько-католицькою», а потім «православною церквою». Одним з документів, що сприяв висвітленню помилковості хронологічного датування була і старовинна російська «Палія» (Румянцевська фундація Всеросійської державної бібліотеки). «*Палія*» – церковна книга, що до 17 століття замінювала росіянам біблійний Ветхий заповіт. Як і Біблія, вона так само висвітлювала ті ж події, що і канонічна Біблія. В «Палії» три дати: *Різдва, Хрещення і Розп'яття Христа* були записані двома способами. Перший це відомий спосіб числення по візантійській ері – від Адама, а другий, що вийшов із вжитку – так званий «індиктовий».

Індиктовий спосіб запису дат наступний. Номер року задавався не одним числом, а трьома. Кожне з яких мінялося в межах визначених норм.

У кожного з трьох чисел була власна назва, а саме: «індикт» від 1 до 15, «круг сонцю» – від 1 до 28, «круг місяцю» – від 1 до 19. Кожне з них щорічно збільшувалося на одиницю, але як тільки досягало встановленої межі, скидалося до одиниці, потім знову щороку зростало на одиницю. Числа, що беруть участь в індиктовому літочисленні обмежувачі: 15 – 28 – 19, є взаємно простими, тобто у них немає загальних дільників, тому будь-яке їх поєднання повторюється тільки через кількість років рівну добутку цих чисел  $15 \times 28 \times 19 = 7980$ . Це означає, що повторення індиктової дати відбувається лише через 7980 років.

З приводу Різдва Христова в «Палії» говориться: «В літо 5500 родися плотію предвічний цар Господь Бог наш Ісус Христос грудня в 25 день». Тут вказано 5500 рік, дата по візантійській ері від Адама. І та ж дата записана «індиктовим способом»: «Круг сонцю тоді бе 13, місяць же 10, індикта 15 в день тижнева сьома година дня». Але запис 5500 року по індиктовому літочисленню повинен бути наступним: индикт – 10, круг сонцю – 12, місяцю – 9. Аналогічну картину видно і з датами Хрещення і Розп'яття.

Враховуючи, що в «Палії» є відразу три датування (Різдва, Хрещення і Розп'яття) з'являється можливість виправити ці помилки і визначити справжні. Для вирішення цієї задачі була створена спеціальна комп'ютерна програма «Хорос», за допомогою якої дослідники отримали наступне рішення: Різдво Христове – грудень 1152 р., Хрещення – січень 1182 р., Розп'яття – березень 1185 р.. Тобто, згідно зазначеного час життя Христа це XII вік н.е.

Підтвердження своїх обчислювань вони знайшли і у «Феатроні».

«Феатрон, або позор історичний» (тут слово «позор» в значенні «огляд», або «обзор»), книга, яка описує всесвітню історію від створення людства до 1680 р. «Феатрон» був написаний на латині єпископом Оснобрюкським Вільгельмом Стратеманом у XVII столітті. В 1720 р. по велінню Петра I ця книга була перекладена на російську мову Гаврилом Бужінським, єпископом Рязанським і Муромським. В цій книзі йде мова про святкування християнських ювілеїв, які справлялися у Ватикані з XIII по XVI століття.

«Ювілеї» – це святкування Різдва Христова, але не щорічні, а через певну кількість літ. В які роки повинні святкуватися ці ювілеї встановлювали Римські папи. Першим, хто визначив ці дати був папа Урбан IV.

У 1389 р. він затвердив святкування ювілеїв кожні 30 років. Перше таке святкування пройшло вже через рік – у 1390 р. Проте папа Боніфатій IX повелів відзначати ювілеї не через 30 років, а через 10. Це правило у Ватикані дотримувалось до 1450 р. Але з 1450 р. по велінню папи Миколи VI ювілеї почали святкувати через 50 років. Шляхом не складних математичних обчислень можна було

визначити, які дати могли бути роком народження Христа на думку середньовічних пап.

Якщо в 1390 р. ювілей наголошувався як кратний 30 рокам, а в 1450 р. як кратний 50 рокам, то виходять наступні дати: 1300 р., 1150 р., 1000 р., 850 р., 700 р., 550 р., 400 р., 250 р., 100 р., -50 р.

В списку немає самого першого року нашої ери, куди історики поміщують Різдво Христове. Виходить, що на відміну від хроністів 16-18 століть, римські папи 14 століття чомусь не вважали, що Христос народився в першому столітті нашої ери. Серед отриманих дат є **1150 р.**, а ця дата практично повністю співпадає з датою з російської «Палії».

Звичайно для того, щоб визнати датою народження Христа XII вік, недостатньо двох старовинних документів. Виявилось, що підтверджується вона і астрономічними даними. А саме. З періодом земного життя Христа, пов'язані два яскраві астрономічні явища, одне з них це повне сонячне затемнення в день смерті Христа. Інше явище це спалах нової зірки в рік народження Спасителя. В Євангелії ця подія описана як поява «віфлеємської зірки»: «Коли ж Ісус народився у Віфлеємі Іудейському в дні царя Ірода, прийшли до Єрусалиму волхви з сходу і говорять: де цар, що народився, Іудейський? Бо ми бачили зірку його на сході і прийшли поклонитися йому».

Спалах нової зірки це «вибух» в космосі, в результаті якого зоряні залишки розлітаються в різні боки, утворюючи іноді скупчення і туманності. Один з таких спалахів залишив після себе туманність в сузір'ї Тільця, яку називають «крабовидною». Сучасні прилади дозволяють обчислити дату вибуху достатньо швидко і точно. Результати отримані різними ученими знаходяться на одному часовому інтервалі 1110-1170 р.р., На цьому ж часовому відрізку знаходиться і дата Різдва Христова виявлена А. Фоменко і Г. Носовським в російській «Палії» і «Феатроні» – 1150-1152 р.р.

Тобто, швидше за все це і була та сама «Віфлеємська зірка».

Але в Євангелії сказано, що зірка не просто горіла, а рухалася, ведучи волхвів до місця народження Христа «І це зірка, яку вони бачили на сході, йшла перед ними і нарешті зупинилася над місцем де було немовля», адже цей опис нагадує рух комети. Як правило комети з'являються в уранішній або вечірній час, і їх гігантські хвости тягнуться на небосхилі. Таке явище не може бути не поміченим людством. Якщо в Євангелії від Матвія дійсно описана комета, то не дивно, що на багатьох старовинних «іконах», відображення Різдва Христова, «Віфлеємська зірка» показана з явним хвостом, наприклад на картині Джотто «Поклоніння волхвів» (іл. № 1) видно, що хвіст цієї зірки витягнутий в ліво і у верх, значить художник малював комету, а не просто зірку, промінь якої указує на немовля, як це часто

робилося митцями різних часів. Або на картині «Різдво» середньовічного художника Альбрехта Альтдорфера (іл. № 2), і на вівтарі, створеному нібито в XVI столітті Альбрехтом Дюрером (іл. № 3). Над волхвами два об'єкти: зірка і якийсь витягнутий клубок, що світиться, з «ангелом» в середині.

Ймовірно в рік народження Христа, окрім спалаху нової зірки люди бачили і знамениту «Комету Галлея», ці астрономічні явища були на стільки яскравими, що цілком могли з'єднатися в свідомості людей в єдине ціле.

Згідно обчисленню «Комета Галлея» з'явилася приблизно у 1152 р.

Період обігу «Комети Галлея» навкруги сонця 76 років, тому можна з високою точністю обчислити всі дати її появи протягом декількох тисяч літ.

Останній раз «Комету Галлея» спостерігали у 1986 р. Простий розрахунок:  $1986 - (11 \times 76) = 1150$  р. Значить «Віфлеємська Зірка» і «Комета Галлея» дійсно з'явилися практично одночасно (Зазначена інформація викладена авторами «Нової хронології» у фільмі «В якому віці жив Христос»).

Цікаво, що на середньовічній картині «Різдво» Альбрехта Альтдорфера (рис. № 2) вгорі зліва зображено *два небесні світила*, що ознаменували Різдво. Одне з них – величезна Віфлеємська зірка у вигляді кульового спалаху. А трохи нижче – більш витягнуте світило, що клубилося і усередині якого зображений невеликий ангел.

Аналогічне зображення саме двох небесних «спалахів», що сповістили про народження Христа, ми бачимо і на відомому середньовічному вівтарі Паумгартнерів, створеному Альбрехтом Дюрером нібито в XVI столітті (рис. № 3).

Ми бачимо кульовий спалах Віфлеємської зірки, а трохи нижче (як, до речі, і на картині Альтдорфера) – витягнуте світило, що клубиться, з ангелом всередині. На обох приведених картинах пари небесних світил зображені яскраво-жовтим, золотистим кольором, що відразу впадає у вічі на більш темному фоні решти пейзажу.

Таким чином, подібні середньовічні зображення доносять до нас, мабуть, старовинну традицію пов'язувати з Різдвом як спалах зірки, так і рух комети, що з'явилася у той час. Із стародавніх часів до нас дійшли і інші астрономічні підтвердження часу «Розп'яття і Різдва Христа». Їх залишили стародавні і середньовічні астрономи. Вони записані у вигляді гороскопів.

В «астрономії» гороскопом називається розташування планет по сузір'ях небесного зодіаку. Зодіакальних сузір'їв *дванадцять*, сьогодні вони відомі кожному, постійно змінне положення планет на небі, щодо нерухомих зірок, схожі на гігантський годинник – календар. Цей небесний календар люди здавна використовували для запису дат особливо важливих подій.



Нерукотворний образ (Фрагмент знімку 1898 р.)

В 1826 р., в Лондоні, була видана книга «Астрологія», англійського лікаря і астролога Ебенезера Сиблі. В цій книзі приведений зодіак, що перегукується із гороскопом на дату Різдва Христа. Про це говорить напис зроблений в середині зодіаку, а також зображення «Різдва» поміщене в низу сторінки. Анатолій Фоменко і Гліб Носовський вирішили перевірити, що за дата записана в цьому зодіаку, чи відповідає вона загальноприйнятій даті Різдва Христова. За допомогою тої ж програми «Хорос», вони провели всі необхідні обчислення і з'ясували, що у цього гороскопа є дата, яка (записана невідомим астрономом) і указує на **25 грудень 1151 р.**

Не дивно, що цей зодіак дотепер вважається еретичним.

В кінці ХХ ст. був розшифрований цілий ряд єгипетських зодіаків. При їх аналізі з'ясувалося, що всі записані в них дати відносяться до періоду з 11 – 15 століття нашої ери, і серед них є один, в якому записана дата, що відповідає визначеній даті розп'яття Христа. Йдеться про знаменитий круглий «Дендерський зодіак», або як його ще називають, «Зодіак Осиріса».

Це барельєф в камені, на якому показані сузір'я, розташування планет за допомогою символіки, яка сьогодні добре відома з текстів середніх століть.

Якщо датувати зодіак не залежно від апріорного його визначення (як «Зодіак Осиріса»), то виходить 1185 р., кінець 12 століття н.е., а точніше 20 березня 1185 р. А це була середа, перший день

повного місяця, початок «іудейської Пасхи», яка святкувалася сім днів, значить четвер був пасхальним, а в Євангеліях йде мова, що «таємна вечеря» відбулася саме в пасхальний четвер. Пасхальною була і п'ятниця. Євангеліє стверджує, що Христос був розпнутий в п'ятницю, отже можна назвати точну дату розп'яття, це **22 березня 1185 р.**

Але в Євангеліях є одна суперечність, в них сказано, що в день смерті Христа відбулося сонячне затемнення, і астрономи і історики добре знають, якщо в літописі згадується таке яскраве астрономічне явище як сонячне затемнення, то встановити дату описаної події можна з високою точністю. Але річ у тому, що в день розп'яття Христа не могло бути сонячного затемнення. Як було зазначено, це був пасхальний тиждень, а іудейська Пасха починається з повного місяця, а в повний місяць сонячного затемнення бути не може. Насправді повне сонячне затемнення відбулося через місяць після закінчення Пасхи – 1 травня 1185 р. Швидше за все *стра́та Христа і затемнення просто об'єдналися в свідомості людей і потрапили на сторінки Біблії як події, що були одночасно.*

Парадоксом є те, що і російська «Палія», і стародавній Єгипетський «Дендерський зодіак» указують саме дату 1185 р., – а це дата розп'яття Христа.

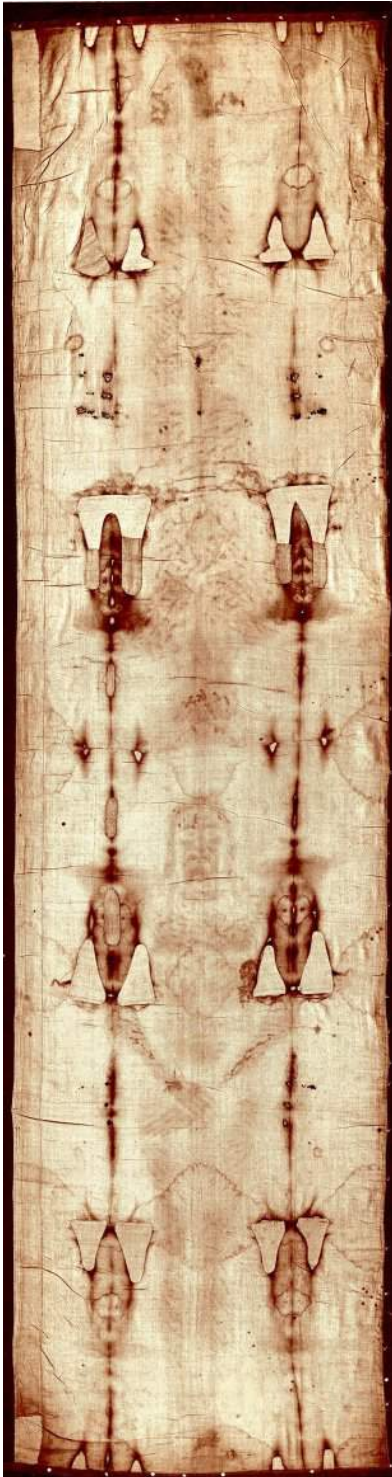
З точки зору А. Фоменко і Г. Носовського не тільки астрономічні обчислення і стародавні літописи говорять про те, що Христос жив саме в XII столітті, а і (що підкреслюється) Туринська плащаниця є тому підтвердженням.

Стосовно ж результатів радіо вуглецевого аналізу? Найточнішими є висновки Оксфордської лабораторії. Британські учені показали найкоротший інтервал датування від 1090 до 1265 р.р.,

Природно, що істориків такий варіант не влаштовує, ніхто не бажає визнавати, що час виготовлення цього полотна XII вік. Багато учених дотепер називають плащаницю фальсифікацією, вони швидше готові визнати, що вона була зроблена не XII, а в XIV столітті і зроблена саме як підробка щоб «обдурити» народ (адже згідно офіційної версії в XIV столітті її вперше виставили на показ).

Але тепер необхідно зазначити наступне: в східній «православній традиції» про неї немає ніяких згадок. Зате на сході є інша відома святиня – «Спас нерукотворний», йому присвячені православні ікони і свято в «страшний тиждень», інша назва якої «убрус».

В стародавній російській мові слово «убрус» означало хустку або довгий, широкий шматок тканини. Характерно, що багато дослідників дійшли до думки, що «плащаниця Туріну» і руський «Спас нерукотворний» це один і той же предмет. Але чому тоді на «плащаниці Туріну» видний відбиток всього тіла, а на «Убрусі» тільки святий лик?

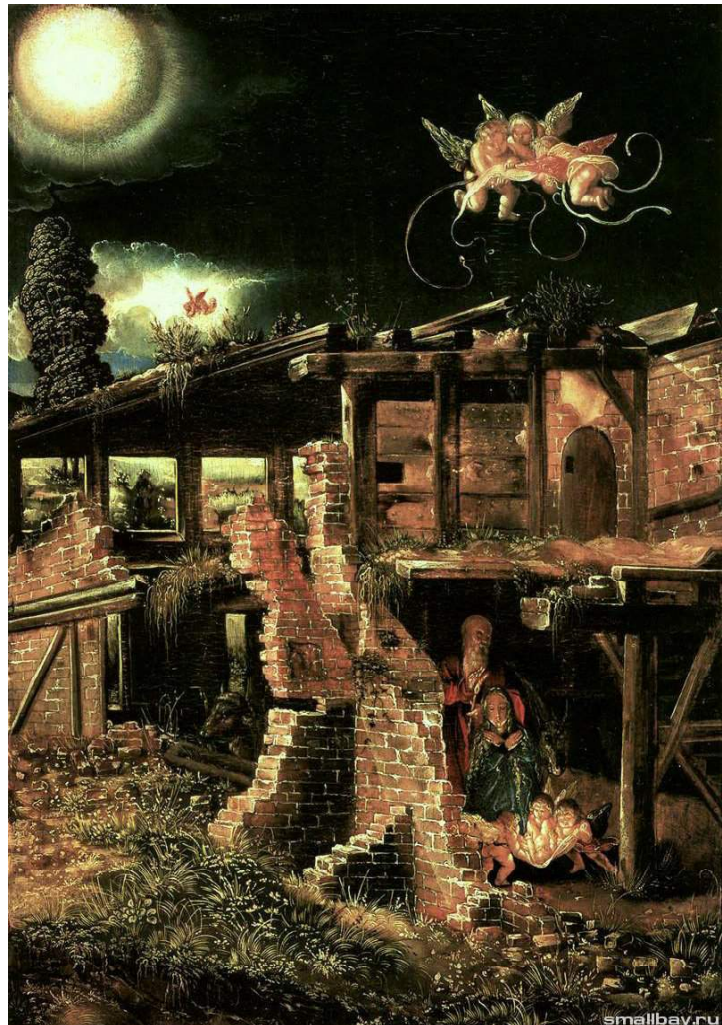


Туринська плащаниця  
у сучасному її вигляді

Рис. 2. Альбрехт Альтдорфер.  
Свята ніч (Різдво Христове),  
(1511-1513).



Рис. 1. Джотто ді Бондоне. Поклоніння волхвів. Фреска в капеллі Скровеньї, Падуя, 1304-1306 рр., проторенесанс. (Комета Галлея — «натурщиця» для Віфлеємської зірки (Хвіст у зірки витягнутий вліво вгору — тобто, художник малював саме комету)



В історичних документах можна знайти грецьку назву «Спаса нерукотворного» – «тетрадиплон», що буквально означає «складений в четверо», швидше за все «плащаницю Турину» довго берегли згорнутою так, щоб був видний «святий лик» (на сьогодні є версія, що до початку 13 століття плащаниця зберігалася в храмі святої Софії в Константинополі).

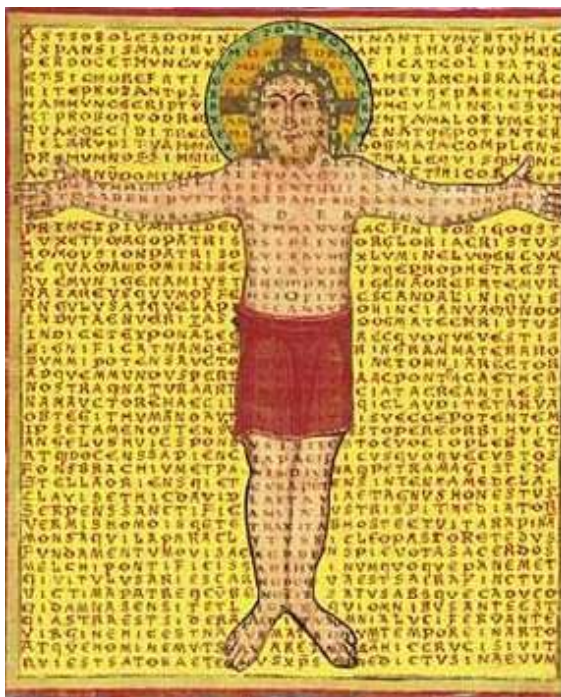
*Парадокс у наступному.* З точки зору А. Фоменко і Г. Носовського справжня епоха зем-

ного життя Христа це 12 вік н. е.: на це вказують і стародавні документи, і астрономічні датування і результати радіовуглецевого аналізу Плащаниці.

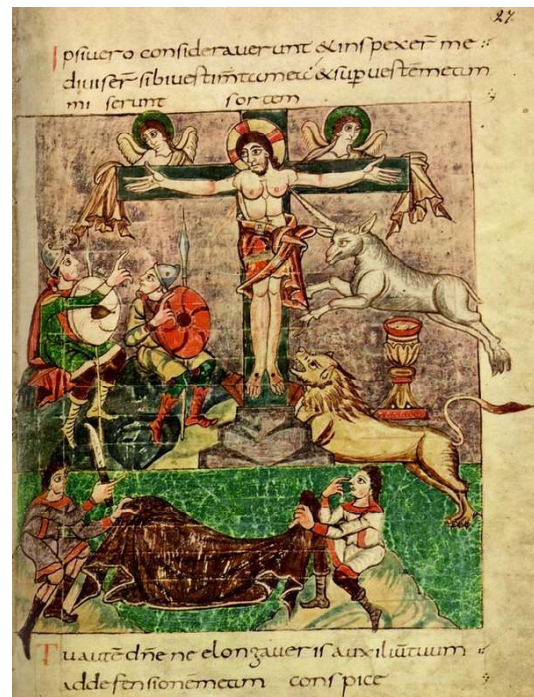
За їх ствердженням це означає, що в 16 столітті історики або помилилися, або навмисно відсунули дату народження Христа на багато років в минуле, в результаті *хронологія розвитку людства стала довшою більш ніж на 1000 літ.* Саме тому в історії з'явилася так звана «загадка темних століть середньовіччя». Дотепер вчені



Рис. 3. Альбрехт Дюрер. Вітвар Паумгартнерів. 1503.



Посвячення Людовіку Благочестивому. Музей Ватикану. До 714 р.



Розп'яття. Мініатюра з Псалтирі Штутгартської. 820-830 рр.

не можуть дати не тільки наукового, але і хоча б просто логічного пояснення, чому до наших днів збереглося так мало середньовічних матеріальних об'єктів культури і так багато «античних пам'яток». Хоча по логіці повинне бути навпаки. Єдине пояснення, яке дають історики звучить не переконливо, вони пропонують нам серйозно вірити, в те, що після багатовікового періоду бурхливого розвитку стародавній цивілізації Європи і Азії раптово деградували і прийшли

до занепаду, були забуті всі наукові і культурні досягнення «античності» і в перебігу 10 сторіч люди перебували в мороці неутра.

Колись «блискуча латинь» перетворюється на грубу примітивну мову, зникає мистецтво, в багатьох землях скасовується чеканка монет, і взагалі проблиски інтелектуальної роботи, особливо в раннє середньовіччя. І нібито тільки в 15-16 століттях, в епоху Відродження, люди раптово пригадали про всі відкриття і досягнення своїх



*Розп'яття. Трирський сакраментарій.  
Друга пол. IX ст.*



*Розп'яття. Кельнський собор. Німеччина.  
Біля 970 р.*



*Розп'яття. Сан-Джаміньяно. Біля 1261 р.*

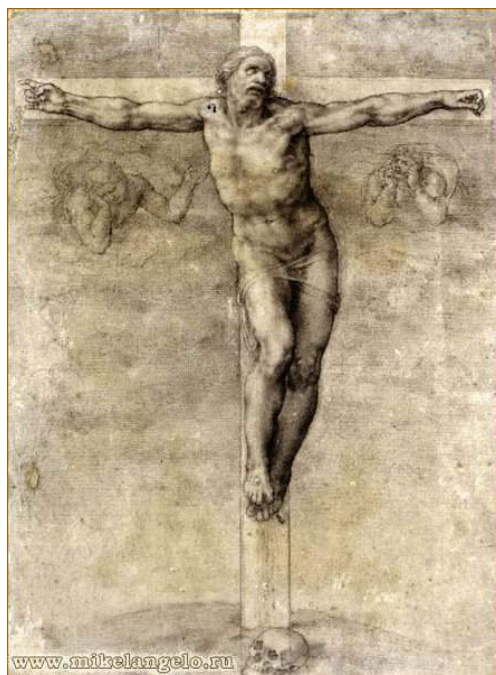


*Розп'яття. Джованні Чимабуе. 1288 р.*

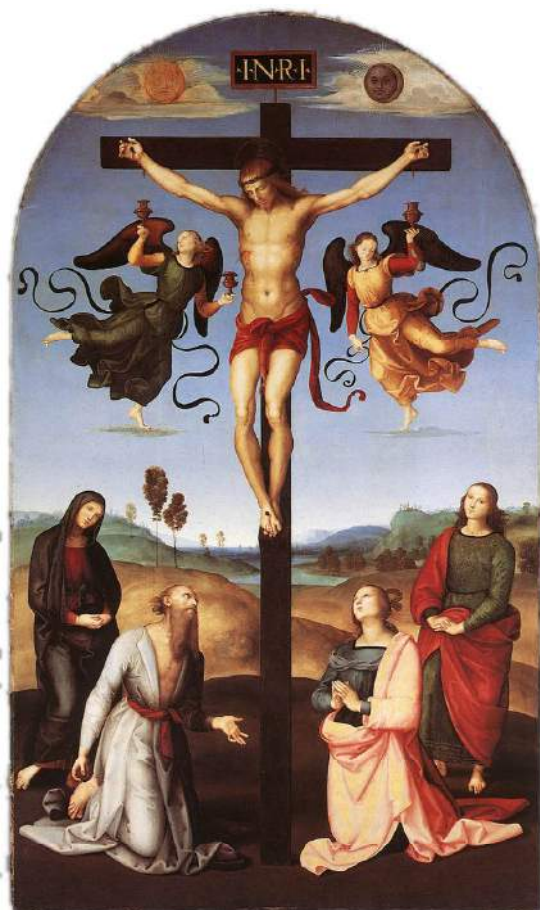




*Розп'яття. Донателло.. 1448 р.*



*Розп'яття. Мікельанджело. 1541 р.*



*Рафаель Санті. Розп'яття із Дівою Марією, святыми і ангелами .1503 р.*



*Перуджино, «Розп'яття» (пр. 1502р.)*

«античних предків» і почали не тільки їх використовувати, але і розвивати. Нова, точна дата народження того, кого прозвали Христом ставить все на свої місця і стає очевидним, що не було в історії майже 1000 років відсталості і нецтва, не було розриву історичних і хронологічних епох, в культурному розвитку людства, не було раптових зльотів і падінь. Навпаки воно розвивалося достатньо рівномірно і послідовно.

А. Фоменко: «Безумовно, «нова хронологія» іноді сприймається як якийсь зайвий революційний переворот в нашому уявленні про минуле і більш того в нашій самосвідомості сьогодні. Але такі приклади в історії і науці були, і вони приводили завжди до нового і більш правильного погляду на світ, наприклад хоча б відкриття Галілея і Коперника. Ними було заявлено, що не сонце обертається навкруги землі, а навпаки. Люди в кінці-кінців зрозуміли, що цей погляд правильний і відповідає реальному уявленню про всесвіт»(5).

Але зміна сталих тенденцій сприйняття всесвіту та церковних традицій і норм – важка справа. Відомо, що за всі роки достеменних повідомлень про Плащаницю, незалежно від того чи іншого ставлення до неї, тобто – «достовірна» чи «підробка», Плащаниця виставлялась для прилюдного огляду дуже часто.

Так відомо, що у 1578 році Плащаниця виставлялась для її вшанування Архієпископом Мілану Карлом Борромео, святым. Плащаницю виставляли у 1898, 1931, 1933, 1969, 1973, 1978, 1998, 2000 роках, які були присвячені визначним ювілеям та святкуванням Церкви. Після десяти років Туринська Плащаниця була знову виставлена з цією ж метою з 10 квітня до 23 травня 2010 року. Знову можна було побачити автентичне полотно після його реставрації у 2002 році (автентичне, бо як повідомлялось, існує декілька десятків офіційних копій). Папа Римський Бенедикт XVI 2 травня 2010 року особисто відвідав Турин, відслужив святу Літургію.

З нашої ж точки зору, сприймаючи вище подану інформацію як логічну і безперечно обґрунтовану, можна задатись питанням:

Якщо стверджується дата розп'яття Ісуса Христа **22 березня 1185 р.** то як в світовому мистецтві могли появитися твори мистецтва, позначені роками до цієї події?. Ось декілька з них.

Слід зазначити, що парадоксом є те, що хронологічно датування плавно переходить у період ранньої готики, а у подальшому і у період епохи Відродження.

Все це може говорити про те, що питання хронології в новітній історії «...від Різдва Христового» залишається відкритим і надалі.

Слід зазначити і наступне: на сьогодні теорія «нової хронології» офіційною наукою сприймається як «псевдонаукова», і піддається

активній критиці. Але всім відомо, що зовсім недавно «офіційна наука» стверджувала, що «атом» неділимий, і що це найменша частка матерії, а «генетика» – це псевдонаука. Час поставив, як відомо, все на своє місце. Рано чи пізно людством буде вирішено і це питання.

Один із самих переконаних опонентів автентичності християнської святині – плащаниці Турину – професор Рей Роджерс (професор знаменитої наукової Національної лабораторії США Лос-Аламос в штаті Нью-Мексіко) визнав, що помилявся в своїх висновках і твердженнях. Про це повідомила лондонська газета «Сан».

«Незадовго до своєї смерті від раку весною 2005 років Роджерс несподівано заявив, що хоче дати інтерв'ю. Воно записувалося в обстановці конфіденційності. Зараз зміст відеоролика став відомий: учений визнав, що проби були, мабуть, узяті з тієї частини плащаниці, яка піддалася відновленню після пожежі 1532 року в храмі французького міста Шамбері. На 16 ділянок тканини, де від вогню утворилися пропалені місця, були накладені латочки. Роджерс визнав, що проби, мабуть, були узяті саме з цих місць.»

У 2008 році англійські вчені зробили, все ж таки, повторне дослідження Плащаниці та надзвичайно точний її цифровий знімок у 12,8 млрд. пікселів. Результати не спростували її віку, отриманого у 1988 році.

**Висновок.** Проблема достеменності хронологічного розвитку людського суспільства, часу визначення періодів «до нашої ери» і «нашої ери», а звідси і часу визначення багатьох історичних подій, залишається актуальною і надалі.

Історія ж Плащаниці взаємозалежна із загальною історією людства.

#### Перелік використаних джерел: Інтернет-матеріали

1. [http://uk.wikipedia.org/wiki/Туринська\\_плащаниця](http://uk.wikipedia.org/wiki/Туринська_плащаниця)
2. Submitted by Ola on nn., 24/11/2008
3. URL=[http://www.arhimed007.narod.ru/h\\_turinskaya-plashanitsa-falshivka.htm](http://www.arhimed007.narod.ru/h_turinskaya-plashanitsa-falshivka.htm)
4. <http://page2rss.com/page?url=krotov.info/> – Матеріали фільмів «В якому віці жив Христос» Фільм серії «Історія»

#### Наука чи вигадка:

5. Hochu.verit.(9.vypusk).2009.XviD.SATRip\_iolegv.avi
6. Turinskaja.Plavani.ca.Novye.Otkrytija.2009.XviD.SATRip.avi – Періодичні видання
7. Газета «Жизнь». Волгоград, 2001 р., № 6 (23)