

Соловьева О. С.

Харьковский национальный университет городского хозяйства

РЕКРЕАЦИОННЫЕ ЗОНЫ ПРОМЫШЛЕННЫХ ОБЪЕКТОВ КАК СОСТАВЛЯЮЩАЯ ДИЗАЙНА ГОРОДСКОЙ СРЕДЫ (НА ПРИМЕРЕ Г. ХАРЬКОВА)

УДК 711.554747.012

Соловьева О. С. Рекреационные зоны промышленных объектов как составляющая дизайна городской среды (на примере г. Харькова). Статья посвящена анализу дизайнерских решений рекреационных зон современных промышленных объектов в контексте дизайна городской среды индустриальных центров (в т. ч. на примере г. Харькова). На нынешнем этапе промышленные предприятия Украины перенимают мировой опыт в решении как производственных интерьеров, так и вспомогательных рекреационных, бытовых и служебных зон. Меняется их роль в общегородской застройке, появляются инновационные дизайнерские решения. Все это обуславливает актуальность данного исследования. Исследование показало, что заводские рекреационные зоны несут функции, идентичные функциям городских рекреаций (релаксация, рекламная информация, перераспределение людских потоков), имеют значительные масштабы и, при расположении промышленных предприятий в черте города, могут стать объектами общегородского дизайна с высокими эстетическими качествами.

Ключевые слова: дизайн среды, зоны отдыха, фабрика отдыха, средства проектирования, устойчивое развитие городской среды.

Соловйова О. С. Рекреативні зони промислових об'єктів як складова дизайну міського середовища (на прикладі м. Харкова). Стаття присвячена аналізу дизайнерських рішень рекреативних зон сучасних промислових об'єктів в контексті дизайну міського середовища індустріальних центрів (в т. ч. на прикладі м. Харкова). На нинішньому етапі промислові підприємства України переймають світовий досвід у вирішенні як виробничих інтер'єрів, так і допоміжних рекреативних, побутових і службових зон. Змінюється їх роль у загальноміській забудові, з'являються інноваційні дизайнерські рішення. Все це обумовлює актуальність даного дослідження. Дослідження показало, що заводські рекреативні зони несуть функції, ідентичні функціям міських рекреатив (релаксація, рекламна інформація, перерозподіл людських потоків), мають значні масштаби і, при розташуванні промислових підприємств в межах міста, можуть стати об'єктами загальноміського дизайну з високими естетичними якістьми.

Ключові слова: дизайн середовища, зони відпочинку, фабрика відпочинку, засоби проектування, стійкий розвиток міського середовища.

Solovyova O. Recreational areas of industrial sites as a part of design of the urban environment in Kharkov. This article is devoted to the analysis of design solutions of recreational areas of modern industrial facilities in the context of urban design of industrial centers in Kharkov. At this stage, industrial enterprises of Ukraine adopt world experience in design of industrial interiors as well as ancillary recreational, residential and service areas. Their role in the city-wide development is changed due to innovative design solutions. All this sets conditions for topicality of this research work. The purpose of the proposed work is to determine the value of recreational areas of industrial enterprises in the urban environment by considering existing solutions in Ukraine and abroad; identification of methods for comfortable environment creation of a megacity. The objects of the research are design features of recreational environment of industrial enterprises. The subject of the research is the participation of designers in the design of urban environment by solving recreations of industrial environment. The methods of phenomenological analysis and formal compositional analysis of environmental objects were used to solve the problems. Conclusions of the considered material were made on the basis of the deductive method.

Analysis of recent research and publications has shown that the role of industrial recreations in urban development is a part of

unsolved general problem of urban design. European Union aims to develop sustainable, integrated, accessible urban centers, which will be attractive to residents, workers, investors and visitors, as well as their transformation into the engine of regional competitiveness of regions of some countries and the entire European Union. European sustainable development policy pays special attention to the potential of urban areas and the conditions in which they develop. Ensuring of sustainable urban environment, including industrial enterprises, which are often the cause of violations of environmental sustainability of urban development are especially important factors in Ukraine's integration into European Union. In contrast to the direction of renovation of production facilities, giving them other functions, this research work suggests to combine reconstruction and preservation of industrial enterprises with innovative design solution of factory recreational areas, which would make them an integral part of a sustainable urban environment. Several recreational areas of foreign and native industrial facilities, such as: European plants McLaren, Porsche, Australian plant for processing of drinking water, Dnepropetrovsk steel works of new generation "Interpipe Steel", Zaporozh'ye Automobile Plant "Avto ZAZ-Deo" and also aircraft, tractor, locomotive plants in Kharkov are considered and analyzed in this article. The research showed that functions of factory recreational areas are identical with the functions of city recreations (relaxation, an advertisement, redistribution of streams of people), are significant and location of industrial enterprises in the city, may be the object of a citywide design with high aesthetic qualities. Design tools used in solving the factory recreational areas include the compositional elements of urban recreation, such as hierarchical subordination of volumetric forms, light and tonal contrasts, colour relationships, change of textures of surfaces, metro rhythmic patterns, and so on. Techniques of landscape design (construction of successive visual patterns with composite centers, highlighting the main areas with the help of the symmetry of rhythmic repetition of elements, organization of recreation areas around the composite accents) are used for distribution of circulation. Large scale of industrial facilities allows using their outline in the general silhouette of city development as eye-catching landmarks, making factory recreational areas visually attractive and individual. Modern recreations of industrial enterprises are characterized by the use of author's art objects (functional small forms: arches, arbors, fountains and art installations), which give special expressiveness to design solution and ensure good function of switching attention, rest and raise the prestige of the enterprise. All this makes factory recreational areas attractive in city-wide scale. The following conclusions can be made on the basis of the studied material:

1. Such means of design as the creation of tonal contrasts and colour accents with light design, usage of metro-rhythmic patterns in the arrangement of recreation areas and transit zones, usage of different textures and materials in creation of textures of small forms are singled out in existing environment.
2. The following modern techniques of integration of factory recreational areas in the urban environment are defined.
 - Removal of blind walling ("fences" walls), the replacement of these constructions by transparent netted or "living" ones;
 - Visual combination of transit zones of factory recreation with pedestrian structure of the city;
 - An introduction of author's art objects into design solution.

In practice, these findings can be applied in the design solutions of existing enterprises of Kharkov for creation of joint recreational factory-city environment in the direction of its sustainable development.

Keywords: environmental design, recreational areas, factory recreation, design tools, sustainable urban environment.

Постановка проблемы. Актуальность. Поскольку к 2020 году две трети населения планеты будет проживать в городах, решение городских проблем стало приоритетной задачей для всего мира. Особую актуальность приобрела реконструкция промышленных зон, их внедрение в общегородскую структуру, направленные на решение экологических, энергетических и многих других проблем жизни в мегаполисе. Дизайн, как более мобильная, чем архитектура, система, пытается уже сегодня изменить облик города к лучшему, используя принципиально новые тенденции и формы: авторские арт-объекты и инсталляции, интерактивные информационные технологии, коллаж и стилистический фьюжн. На нынешнем этапе промышленные предприятия Украины перенимают мировой опыт в решении как производственных интерьеров, так и вспомогательных рекреационных, бытовых и служебных зон. Меняется их роль в общегородской застройке, появляются инновационные дизайнерские решения. С 1990–2000 годов вводится понятие «дизайн-пространство» как новый тип городских пространств. Все это обуславливает актуальность данного исследования.

Связь работы с научными или практическими задачами реализуется в том, что эта работа развивает исследования тенденций в формировании архитектурно-пространственной структуры города, которые ведутся на градостроительном факультете Харьковского национального университета городского хозяйства: «Архитектурно-пространственная и образная структура Харькова в модели его устойчивого развития до 2030 г.» и на кафедре градостроительства «Композиционно-образная оценка градостроительной структуры Харькова». К тому же в значительной степени исследования соответствует Проекту Концепции перехода Украины к устойчивому (сбалансированному) развитию, которая была разработана в 2006 году НАН Украины в соответствии с распоряжением Президиума НАН Украины № 355 от 02.06.2006 г.

Цель исследования состоит в изучении закономерностей формирования и локализации объектов дизайна производственной рекреационной среды в городской среде индустриальных центров (на примере г. Харькова). Цель достигается решением следующих задач:

1) выявление места и функций средового дизайна в условиях устойчивого развития промышленного города, анализ принципов взаимодействия объектов дизайна и архитектуры, возможностей дизайна в оживлении и регенерации деградирующих городских территорий;

2) вычленение средств дизайн-проектирования в условиях сложившейся среды, определение

современных приемов интеграции заводских рекреационных зон в городскую среду.

Объектом исследования являются особенности дизайна рекреационной среды промышленных предприятий. **Предметом** — вопрос участия дизайнеров в проектировании городской среды через решение рекреаций производственной среды. Для решения поставленных задач использовались *методы* феноменологического анализа и формально-композиционного анализа средовых объектов, *выводы* из рассмотренного материала делались на основе метода неполной индукции, поскольку пути решения поставленной проблемы выдвигаются пока лишь гипотетически.

Анализ последних исследований и публикаций Решение данной проблемы основано на нескольких научных исследованиях последних лет, где изучаются вопросы устойчивой городской среды, причем, роль именно промышленных рекреаций является нерешенной ранее частью общей проблемы дизайна городской среды. Так, в работе «Дизайн города: этапы исторического развития», выделяется этап 1990–2000 гг. На этом этапе развития дизайна города во главу угла ставится эргономический принцип в организации городских пространств. Возникает понятие «дизайн-пространство» и его отличительные признаки: 1) многофункциональность, а вследствие этого высокий уровень мобильности и вариативности как дизайн-пространства в целом, так и формирующих его элементов; 2) компактность и соразмерность человеку, геометрические размеры пространства определяются главным образом на основе эргономических требований при выполнении необходимых — в связи с предназначением дизайн-пространства — функциональных действий; 3) высокий уровень комфорта (физиологического, эмоционально-психологического и эстетического) и технического оснащения, а следовательно, интерактивность и интеллектуальность дизайн-пространства, способного реагировать на различные типы потребителя и подстраиваться под меняющиеся ситуации. [1].

Изложение основного материала исследований. Политика Европейского союза направлена на помощь в развитии устойчивых, интегрированных, доступных городских центров, которые станут привлекательными для жителей, работников, инвесторов и посетителей, а также на их превращение в двигатель конкурентоспособности регионов отдельных стран и всего Евросоюза. Европейская политика устойчивого развития уделяет особое внимание потенциалу городских районов и условиям, в которых они развиваются [2]. При продвижении Украины в Евросоюз становится особенно важным обеспечение устойчивой городской среды, включающей промышленные предприятия, являющиеся зачастую причиной нарушения экологической устойчивости развития города.

В противовес направлению реновации производственных объектов, приданию им других функций, данное исследование предлагает реконструкцию и сохранение промышленных производств совместить с инновационным дизайнерским решением заводских рекреационных зон, что позволит сделать их органичной частью устойчивой городской среды.

Харьков как один из исторически сложившихся индустриальных центров Украины может служить хорошим примером в решении данной проблемы. При этом предполагается восприятие промышленных районов г. Харькова как исторических ареалов, не только с учетом их зон влияния, но и их стилистики и структурных соотношений — друг к другу и к городу в целом. Именно промышленные районы создают дальние панорамы при подъездах к городу (производственные корпуса Паровозостроительного завода им. Малышева и завода «Турбоатом» — при подъезде по железной дороге со стороны Балашовского вокзала, цеха и вспомогательные корпуса ХТЗ — при автомобильном въезде со стороны города Чугуева по Московскому проспекту, рекреации Авиационного завода — при подъезде с Белгородского шоссе). Высокие корпуса и трубы, организованные в специфических ритмических силуэтах поддерживают представление о Харькове как образовательном, научном и инновационном торгово-промышленном центре северо-востока Украины.

Идеология «устойчивого развития» содержит в себе механизмы, которые позволяют исправлять уже совершенные ошибки и избегать их в дальнейшем, гармонично сочетать экономические, социальные и экологические факторы развития с целью повышения уровня жизни населения, укрепления социальной стабильности, восстановления и оздоровления окружающей среды. В рамках этой идеологии в Харькове в основу Концепции перехода к модели устойчивого развития положен принцип динамичного сбалансированного развития триады: экономика города — окружающая среда — общество.

Методологической основой разработки «Программы устойчивого развития г. Харькова» является программно-целевой подход к развитию города на основе приоритетов, сформулированных в Концепции устойчивого развития г. Харькова до 2010 г., предполагающий использование гибких схем самонастраивания, обеспечивающих саморазвитие отдельных компонентов. Такой подход позволяет в каждом отдельном случае решать рекреационные предзаводские территории средствами ландшафтного и средового дизайна, устраняя воздействие вредных производственных факторов и интегрируя эти зоны в общегородскую рекреационную среду.

На сегодня дизайнерская организация пространства включает разработку и планирование

рекреационных и предзаводских зон не как отдельно взятых частей промышленных объектов, а интегрировано в составе городской объемно-планировочной структуры.

Такое отношение к предзаводской застройке возникло не сегодня. Создание целостного комплекса вспомогательных сооружений и пространств вокруг основного производственного ядра предлагалось архитекторами осознанно с середины XX века, тогда как стихийное «врастание» предзаводских зон в городскую среду происходило с самого начала появления и развития промышленности как таковой. Так, в XIX веке при закладке промышленных сооружений вокруг дорог, ведущих мимо заводских корпусов завода Гельферих-Саде и Паровозостроительного завода к центру Харькова сложились жилые районы с бытовыми и торговыми объектами.

Всестороннее, масштабное и активное развитие художественного проектирования (дизайна) происходило с 1930-х годов XX в. Тогда же, когда в России закладывались основы дизайнерских решений КамАЗа, ВАЗа, — самых крупных промышленных центров в СССР, — расширялась деятельность ВНИИТЭ, в г. Харькове также происходило формирование местной архитектурно-дизайнерской школы при строительстве одного из гигантов советской индустрии — Харьковского тракторного завода.

Призаводской поселок завода ХТЗ решался архитекторами как вполне самостоятельный городской район. Зеленые зоны, призванные оградить жиле кварталы от вредных воздействий производства, постепенно переросли в парковую зону с культурными и торгово-развлекательными объектами (рис. 1). Таким же образом «вросла» в структуру города предзаводская зона Харьковского авиационного завода (рис. 2, 3). Современное решение рекреационной площади перед заводоуправлением завода им. Малышева (ул. Плехановская) организует зону выхода из метро как торгово-информационную зеленую зону, обеспечивающую ориентационную и релаксационную функции (рис. 4).

Фотообзор «Промышленные пространства» [3] показывает современные решения вспомогательных зон промышленных объектов мира, которые могут служить прекрасными образцами участия промобъектов в структуре городского пространства. Так, очистные сооружения завода по очистке и подготовке питьевой воды в Сиднее (*Water treatment plant Olympic park Sidney*) стали образно-художественным элементом городского технопарка (рис. 6). Применение арт-объектов заводской рекреации в роли общегородских акцентов можно увидеть на примере дизайнерского решения Днепропетровского завода Интерпайп-стайл — арт-объект «рукотворное солнце» воспринимается как часть городской среды с противоположного берега Днепра (рис. 5).

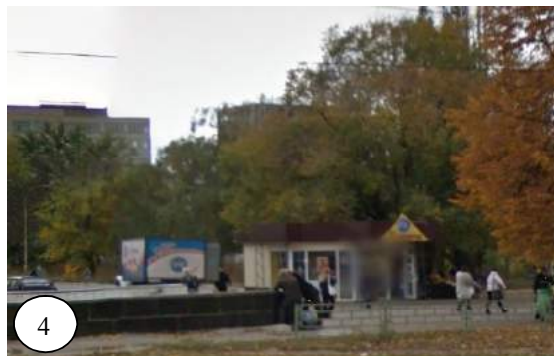


Рис. 1–6. Рекреационные зоны промышленных объектов

Интерпайп-стайл — артобъекты как часть городской среды.

В статье рассмотрены и проанализированы рекреационные зоны нескольких промышленных объектов. Исследование показало, что заводские рекреационные зоны несут функции, идентичные функциям городских рекреаций (релаксация, рекламная информация, перераспределение людских потоков), имеют значительные масштабы и, при расположении промышленных предприятий в черте города, могут стать объектами общегородского дизайна с высокими эстетическими качествами. Дизайнерские средства, используемые в решении заводских рекреационных зон включают композиционные элементы городских рекреаций, такие, как: иерархическое соподчинение объёмных форм, свето-тональные контрасты, цветовые соотношения, игра фактур поверхностей, метро-ритмические закономерно-

сти и т. д. Для распределения потоков движения используются приемы ландшафтного дизайна (построение последовательных визуальных картин с композиционными центрами, выделение основных направлений с помощью симметрии ритмических повторов элементов, организация зон отдыха вокруг композиционных акцентов). Большие масштабы промышленных сооружений позволяют использовать их очертания в общем силуэте городской застройки в качестве привлекающих внимание доминант, что делает заводские рекреационные зоны визуально насыщенными, придает им индивидуальность. Для современных рекреаций промышленных предприятий характерно использование авторских арт-объектов (функциональных малых форм: арок, беседок, фонтанов, а также художественных инсталляций), придающих особую выразительность дизайнерскому решению и хорошо обе-

спечиваючих функции переключения внимания, отдыха, повышения престижа предприятия. Все это делает заводские рекреационные зоны привлекательными и в общегородских масштабах.

На основе изученного материала можно сделать следующие **выводы**:

1. В условиях сложившейся среды вычленены такие средства дизайн-проектирования, как создание тональных контрастов и цветовых акцентов с помощью свето-дизайна; использование метро-ритмических закономерностей в расположении зон отдыха и транзитных зонах, применение различных фактур и текстур материалов в создании малых форм.

2. Определены такие современные приемы интеграции заводских рекреационных зон в городскую среду, как:

- удаление глухих ограждающих конструкций («заборов», стенок), замена их на прозрачные сетчатые или «живые»;
- визуальное объединение транзитных зон заводской рекреации с пешеходной структурой города, размещение в них торговых, информационно-рекламных, культурных зон;
- введение в дизайн-решение авторских арт-объектов.

На практике данные выводы могут быть применены в дизайн-решениях рекреаций существующих предприятий г. Харькова для создания совместной рекреационной заводско-городской среды в направлении ее устойчивого развития.

Перспективы дальнейших исследований по данной теме основываются на программном документе «Архитектурно-пространственная и образная структура Харькова в модели его устойчивого развития до 2030 г.». Перспективу получит исследование потенциала исторической среды и природной пластики г. Харькова.

Литература:

1. Михайлов С. Дизайн города: этапы исторического развития / С. М. Михайлов, А. С. Михайлов, Н. М. Надыршин / Вестник Оренбургского государственного университета. — Выпуск № 5(166). — 2014.
2. Научная библиотека КиберЛенинка [Электронный ресурс] / Режим доступа. — <http://cyberleninka.ru/article/n/dizayn-goroda-osnovnye-etapy-istoricheskogo-razvitiya>.
3. Приоритетные задачи отечественного дизайна на современном этапе его становления // Техническая эстетика и дизайн. — Вып. 2. — Киев: Вупол, 2002. — С. 12–16.
4. *Industrial Spaces: A Pictorial Review, Volume 1.* — Printed in the United States of America Images Publishing Group, 2003. — 208 с.

Рецензент статьи: Мироненко Н. Г.,
кандидат искусствоведения, преподаватель,
Харьковская государственная
академия дизайна и искусств