

## ЧОЛОВІЧІ ПРИКРАСИ ТРАНСКАРПАТСЬКОГО РЕГІОНУ. ПОРІВНЯЛЬНА ХАРАКТЕРИСТИКА

УДК 739.5:391.7][477.8]"XIX-XX"

**Содомора Х. М. Чоловічі прикраси транскарпатського регіону. Порівняльна характеристика.** У статті розглядаються прикраси та доповнення до народного строю горян українських Карпат, польських гуралів, горян Трансильванії та румунських Карпат, словацьких Татр, а також норвезьких фьордів з точки зору порівняння функції, форми та художніх особливостей.

У контексті географічних відмін у прикрасах та доповненнях до народного строю чоловічого населення виявляються спільні риси щодо їхніх функцій та форм у горян Східної Європи. Зокрема відзначається, що серед кульово-обрядових прикрас перстені словацьких пастухів за формою подібні до хусткових і перстенів-печаток гуцулів. При порівнянні трансильванських і гуцульських чересів зазначаються спільність їхньої текстури та відмінність характеру орнаменту. Аналізуються порохівниці, що належать до спільних у побутовому користуванні речей горян українських Карпат і словацьких Татр, а також акцентується на подібності декору на буковинських та румунських порохівниціях. Невід'ємним доповненням до строю горян є топірці. Гуцули і мешканці норвезьких фьордів користувалися ними у щоденному побуті; зауважується, що архаїчніша форма бартки норвезьких топірців композиційно орнаментована так, як і гуцульських, але характер і мотиви орнаменту мають відмінності.

**Ключові слова:** Українські Карпати, гуцули, польські гурали, Трансильванія, череси, топірці, порохівниці, перстені.

**Содомора Х. М. Мужские украшения транскарпатского региона. Сравнительная характеристика.** В статье рассматриваются украшения и дополнения к народному костюму горцев украинских Карпат, польских гуралов, горцев Трансильвании и румынских Карпат, словацких Татр, а также норвежских фьордов с точки зрения сравнения функции, формы и художественных особенностей.

В контексте географических различий в украшениях и дополнениях к народному костюму мужского населения выявляются общие черты относительно их функций и форм у горцев Восточной Европы. В частности, отмечается, что среди кульово-обрядовых украшений кольца словацких пастухов по форме похожи на платочные и кольца-печатки гуцулов. При сравнении гуцульских и трансильванских чересов отмечаются общность их текстуры и различия в характере орнамента. Анализируются порохівниці, которые относятся к общим в бытовом пользовании вещам горцев украинских Карпат и словацких Татр, а также делается акцент на сходстве декора на буковинских и румынских порохівниціях. Неотъемлемым дополнением к народному костюму горцев являются топірці. Гуцулы и жители норвежских фьордов пользовались ими в повседневном быту; замечается, что более архаичная форма бартки норвежских топірцов композиционно орнаментирована так, как и гуцульских, но характер и мотивы орнамента имеют различия.

**Ключевые слова:** Украинские Карпаты, гуцулы, польские гуралы, Трансильвания, чересы, топірці, порохівниці, перстни.

**Sodomora K. Male Adornments of Transcarpathian Region. The Comparative Description.**

**Background.** Theoretical aspects of investigation of folk art have become topical recently. While operating significant demonstrative material, which is gathered and described in previous decades, an interest in deeper analysis of processes and phenomena that take place in the folk art has increased significantly. The article deals with adornments and accessories to folk garment of mountain dwellers of Ukrainian Carpathian mountains, Polish Hural, dwellers of Transylvania, Romanian Carpathians, Slovenian Tatrians, and Norwegian fjords from the point of comparison of their functions, forms and artistic peculiarities.

**Objectives.** The goal of this research is to prove common features of material culture of mountain dwellers of Eastern Europe rely-

ing on the comparison of artistic peculiarities of traditional male adornments and garment accessories.

**Methods.** Targets established due to the course of research, require settling material according to two levels, the typological and critical. Each task has its own method. Comparative and systematic method establishes several types of adornments and garment accessories in order to define their artistic peculiarities. For ornament research the comparative-analytical and descriptive methods have been applied as well as the method of art analysis.

**Results.** Tradition of adornments and garment accessories distinguishes men's culture that dwell mountain area from those that dwell flat country. Several facts are connected to this issue. Primarily, the development of domestic arts that were additional source of income, when good soils of flat country were of primary importance in agriculture. Here traditions that were passed from generation to generation originate, as well as the style and manners of artistic performance. Secondly, the severity of climate and specifics of terrain was dictating the development of timber rafting, which caused the appearance of certain important accessories as belts, axes, smoking sets. Tertiary, beauty of scenery caused aesthetic way of looking at things of mountain dwellers, in which special accents were placed on multicomponent and bright features of festive garment that was different to everyday garment. The question of comparison of the Carpathian folk art in the aspect of geographical and ethnic discrepancies has not been the particular subject of previous studies yet. The interest in folk artifacts of Ukrainian Carpathian mountain dwellers is growing due to its territorial neighboring. The survival of whole collections of folk artifacts of Ukrainian mountain dwellers is apparent in Polish, Slovak and Hungarian local museums. The investigation of adornments and clothes supplements is of great importance for modern cultural development of Ukraine. Cultural similarity, territorial and world-view closeness constitutes the actuality of the problem being investigated.

Some common features of adornments and folk garment accessories of mountain dwellers of Eastern Europe can be distinguished in the context of their geographical discrepancies according to their ritual functions and forms. Rings of Slovak shepherds are similar to ring-stamps of Hutsul particularly among ritualistic adornments. Common texture of rings, that are produced of brass or copper via molding, and are decorated by engraving, can be differentiated sometimes by the character of an ornament. Hutsul's rings are saturated with geometrical ornamental motives of lineal rhythmical compositions, comparing to Slovak ones that are composed of lesser sets of elements, but accompanied with rhythmically settled compositions.

Wide leather belts (cheres) were created due to the necessity of protection and physical support during timbering. With their decorative development they became an effective element of festive garment of mountain dwellers. Comparing Transylvanian and Hutsul cheres, it is worth noting their common features: two layers of leather, of which the upper one is decorated, are sewn together, and buckled by metal buckle. The ornament on cheres is a combination of pressed patterns and metal trimming, figurative buckles, and sometimes with colored leather applications and metal chains. Unlike these, the ornament of Transylvanian cheres is usually simpler, namely pressed and decorated with application and embroidery.

Powder flasks were commonly used among Ukrainian and Slovak mountain dwellers. Having same form, Hutsul and Slovak powder flasks vary by their ornament. Decoration of Slovak powder flasks is determined by certain plot or theme, that is localized at the center, together with geometric ornament on its sides. It can be observed on XVIII cent. samples from Barnsk, Bystrystia. Sometimes abstract ornaments can be found. Unlike the diversity in ornamental motives of the Slovak powder flasks, the Hutsul ones are endowed with geometrical ornament only but variety of forms is represented instead – cups, rectangular polyhedron horns etc.

Hungarian powder flasks are similar in decoration to bukovinian, but differ in their ornament.

Axes were inalienable complement to male garment. Axes of the Norwegian mountain dwellers differ to the Hutsul ones by their archaic form. But by their ornamentation they are similar to the former ones having common features of ax on its perimeter.

**Conclusions.** Analysis of forms and artistic features of metal adornments and garment accessories of Ukrainian mountain dwellers and Polish Hural, dwellers of Transylvania and Hungarian Carpathian, Slovenian Tatry and Norwegian dwellers provides certain reasons for establishing their common features. This fact indicates common manners of customs that is apparent on the various articles. Perspectives of following investigations presuppose deeper examining of male adornments and garment accessories of East European mountain dwellers.

**Keywords:** Ukrainian Carpathian mountains, hutsuls, Polish highlanders, Transylvania, hatchets, powder, rings rings, chereses.

**Постановка проблеми у загальному вигляді та її зв'язок із важливими науковими чи практичними завданнями.** Народний стрій горян українських Карпат характеризується багатством компонентів, барвистістю, особливу роль у ньому відіграють прикраси та доповнення до одягу. Цим він відрізняється від народного строю інших регіонів України, і, очевидно, значну роль у цьому відіграє географічна особливість регіону — мальовничість пейзажів, суворість клімату, віддаленість території, складність рельєфу і твердість ґрунту, що обумовили розвиток промислів як додаткового заробітку та виникнення окремих доповнень до одягу як функціональну необхідність. Самобутність прикрас та доповнень до одягу українських горян у контексті географічного розташування варто розглянути в порівнянні з подібними речами горян Східної Європи.

#### **Аналіз останніх досліджень і публікацій.**

Питання порівняння народного мистецтва Карпат в аспекті географічно-етнографічних відмінностей не було предметом окремих досліджень. Зацікавлення народними промислами українських Карпат, у зв'язку з територіальним сусідством, а також зберіганням у місцевих музеях цілих колекцій народних творів українських горян, проявилось у польських дослідників [5, с. 30–33, 42–46]. Дослідження народної культури румунських Карпат, словацьких Татр, Трансільванії дають речовий та ілюстративний матеріал, який має багато спільних рис із творами народних майстрів українських Карпат. Серед них — праці, присвячені народному одягу [2] та прикрасам [8], і значний ілюстративний матеріал зібраний з різних місцевостей. Детальніший матеріал по чоловічих прикрасах і доповненнях до одягу зібраний у регіональних дослідженнях народного одягу півночі [4] та північного сходу [1] Словаччини. Окремий ракурс на чоловічі прикраси, зокрема словацькі, висвітлений у дослідженнях історії та культури [3], а також ремесел [7] Словаччини. Теоретичним аспектам теми чоловічих прикрас словацьких горян [5] присвячені наукові публікації на основі досліджень музейних збірок.

Подібність культур, територіальна та світоглядна близькість обумовлюють **актуальність** постановки проблеми порівняльної характерис-

тики прикрас та доповнень до одягу гірського населення транскарпатського регіону.

**Постановка завдання.** Метою даного дослідження є довести спорідненість матеріальної культури гірського населення Східної Європи на основі порівняльної характеристики художніх особливостей традиційних чоловічих прикрас та доповнень до строю.

**Виклад основного матеріалу дослідження.** Народний одяг населення гір різних регіонів Карпат має багато спільних рис. Зокрема вони проявляються в однакових складових костюма, акцентом на доповненнях, потягу до прикрас. Так, зимовий чоловічий стрій із румунських Карпат, наприклад, складається з штанів і довгої сорочки з білого домотканого полотна, кептаря, смушевої шапки. Доповненням у ньому слугує пояс, тайстра, аксесуаром — порохівниця (рис. 1). Такий самий покрій сорочки і штанів, а також кептар, черес і тайстра характерні й для покутського чоловічого строю з с. Тулуків Снятинського району Івано-Франківської обл. з різницею в оздобленні і способі ношення.

З культово-обрядових прикрас поширеними, зокрема серед пастухів північної Словаччини, були перстені. Ці перстені за формою наближені до хусткових і перстенів-печаток горян українських Карпат — восьмигранні і круглі за формою, в їхньому оздобленні переважають мотиви концентричних кіл, косих хрестів, зубчастий стрічковий та решіткоподібний орнаменти, стилізований рослинний та орнаменти-знаки, що тяжіють до зображень вензелів і гмерків (рис. 2). Текстура поверхні перстенів гравірована, а також поліхромна за допомогою кольорових вставок.

Перстені, якими в побуті користувалось чоловіче населення українських Карпат, відрізняються кількома ознаками. По-перше, це форма, що, у свою чергу, відповідала нюансам функціональності. Так, каблучки служили обручками, окремий їхній різновид, із трьома пірамідальними шипами, можливо, використовувався іноді як холодна зброя. Перстені-печатки були прикрасою, яка засвідчувала соціальний статус власника, а перстені, що використовувались для стягування хусток на шиї, часто побутували серед пастухів і чабанів. По-друге, поліхромність у перстнях-печатках українських горян — ознака новаторства, яка появилася уже у виробі майстрів наступних поколінь в кін. XIX ст. У цей час виробники народних майстрів брали участь у промислових виставках у Коломиї, Львові, Відні. Тобто можна припустити, що на появу поліхромності у народному мосяжному промислі українських Карпат вплинули процеси інтеграції, вихід народних майстрів за межі регіонального вузького кола спілкування, можливість ознайомлення з творчістю і традиціями промислів у сусідніх державах. По-третє, це структура орнаменту. На перстнях українських горян можна прослідкувати значне різноманіття орнаментальних мотивів, але для всіх властиві



Рис. 1. Чоловічий зимовий стрій. Румунські Карпати



Рис. 2. Перстені пастухів. Словаччина



Рис. 3. Череси. Трансільванія

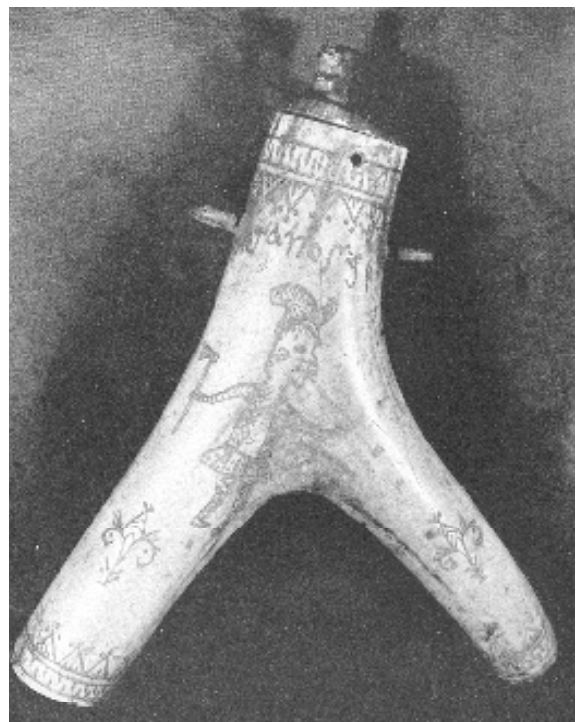


Рис. 4. Порохівниця. М. Банська Бистриця, Словаччина, XVIII ст.

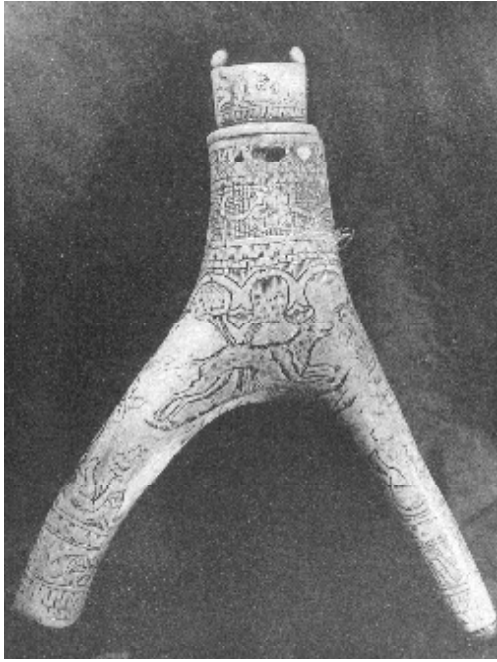


Рис. 5. Порохівниця. М. Банська Бистриця, Словаччина. 1604 р.

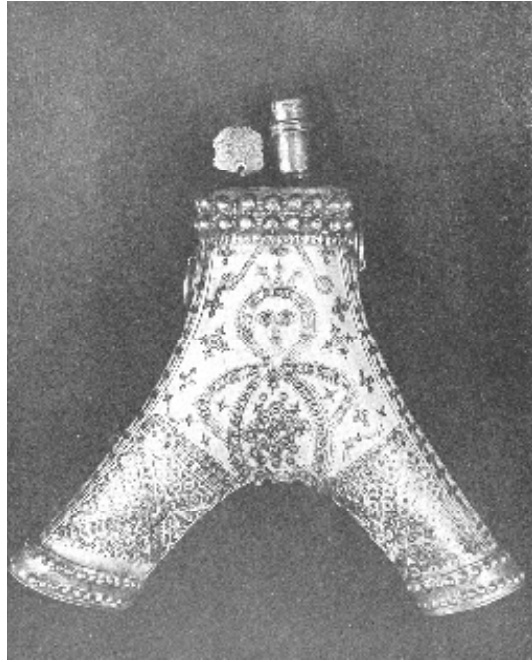


Рис. 6. Порохівниця. М. Банська Бистриця, Словаччина. XVIII ст.

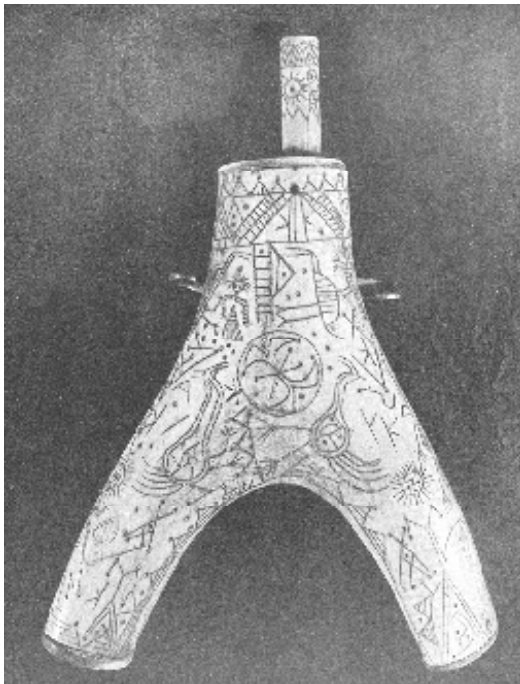


Рис. 7. Порохівниця. Середня Словаччина. XVIII ст.



Рис. 8. Порохівниця. Румунія. XIX ст.

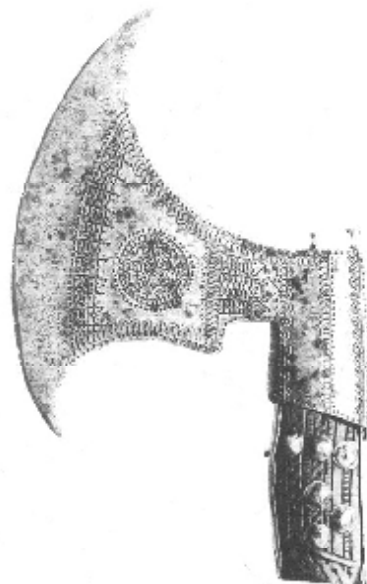


Рис. 9. Топірець. Норвегія

ритмічна композиція побудови і характер у межах геометричного. Орнамент на перстнях словацьких пастухів складається з кількісно меншого набору елементів, але поряд із ритмічно укладеними композиціями трапляються й орнаменти з вільним рисунком. Крім того, зображення, візуально наближені до вензелів і гмерків, можуть бути певними відзнаками. З одного боку, вони можуть свідчити про статусність їхніх власників, з іншого — ситуація подібна до традиції міських цехів каменярів, майстри яких мали власні відзнаки і ставили їх на свої вироби як доказ авторства.

Череси, подібні до тих, що використовували українські горяни, побутували в Трансільванії. Структура і текстура чересів не мають відмінностей: вони на три-чотири пряжки, орнамент тиснений на їхній поверхні, а також вишитий кольоровими смужками шкіри. Відмінності проявляються у трактуванні орнаментальних мотивів та нюансах функціональності. Орнамент, тиснений на поверхні трансільванських поясів, густо її заповнює (рис. 3). Він поєднує у собі геометричні мотиви, укладені в стрічкові композиції, та рослинні, осередкові. Багатство трактування орнаменту прослідковується у живописному зображенні рослинних мотивів, у яких поєднуються натуралістичність з фантазійністю, а також композиційній ритмічності геометричних елементів, збагаченій рослинно-геометричними та схематичними рослинними елементами. На відміну від композиційного багатства тисненого на шкірі орнаменту на трансільванських поясах, орнамент на чересах українських горян скромніший. Переважно він лаконічний і складається зі смуг, що тягнуться вздовж периметру чересів, підкреслюючи гладкість шкіряної поверхні. Тиснений на шкірі орнамент на карпатських чересах є одним із елементів складного орнаментального ряду поряд з металевими накладками, фігурними пряжками, в окремих випадках аплікацією з кольорових смужок шкіри та металевих ланцюжків, що прикріплялись до чересів для завішування курильного приладдя. На відміну від нього, тиснений на шкіряних трансільванських поясах орнамент відіграє домінуючу роль у їхньому оздобленні, доповнюючись вишивкою та аплікацією з кольорових смужок шкіри.

Вишивка та аплікація з кольорових смужок шкіри на трансільванських шкіряних поясах локалізуються композиційними вертикальними вставками по краях, а також уздовж верхнього горизонтального краю і на смугах до заціпання, що можна прослідкувати і на карпатських чересах.

До спільних у побутовому користуванні речей горян українських Карпат і словацьких Татр належать порохівниці. Як невід'ємний елемент курильного приладдя, словацькі порохівниці мають форму порохівниць-ріжків. Порівняно з гуцульськими, вони не наділені різноманітністю форм і матеріалів. На Гуцульщині побутували порохівниці-ріжки, виготовлені з рогу, оздоблені

гравіруванням і накладками з металу, а також порохівниці-кубки, виготовлені з дерева, переважно кулястої форми, але траплялись і трапецієвидні та прямокутні, також оздоблені гравіруванням та металевими накладками. Гуцульські та словацькі порохівниці-ріжки, маючи однакову форму, відрізняються декором. Оздоблення словацьких порохівниць поєднує сюжетність, що локалізується в центрі, у місці розгалуження, з геометричним орнаментом по краях. Так, на порохівниці XVIII ст. з околиць міста Банська Бистриця (рис. 4) зображені сцени з життя Яношика — легендарного чеського героя-месника кін. XVII – поч. XVIII ст. На іншій, з цієї ж місцевості, порохівниці, датованій 1604 р., (рис. 5) — динамічна сцена гонитви собаки, зображена на фоні трьох арок, що, можливо, символізують собою три шляхи. Цікаво, що такі сюжети, виконані в площинній народній манері, знайомлять із народними легендами, епосом, за стилістикою перегукуються з гуцульськими кахлями, а також є джерелом для вивчення народного одягу, побуту. Краї порохівниць вкриті рослинно-геометричним та геометричним орнаментом, серед якого трапляються типові для гуцульського орнаменту мотиви — «ільчете письмо», «бані» та ін.

Поряд із роговими порохівницями з сюжетними сценами в оздобленні у словацьких Татрах побутували й елегантніші, ритмічно скомпоновані та оздоблені декорованими металевими накладками, такі як порохівниця XVIII ст. з міста Банська Бистриця (рис. 6), що дуже подібні до такого типу гуцульських порохівниць. Помітною відмінністю у них є центральний мотив — стилізована постать короля у словацькій порохівниці і переважаючий мотив «руже» у гуцульській. Цікавим екземпляром також є асиметричний орнамент на порохівниці XVIII ст. із Середньої Словаччини (рис. 7). Центр порохівниці заакцентований колом із вписаним у нього абстрактним орнаментом, який задає ритм колового руху всієї композиції. Навколо нього — зооморфно-антропоморфні та скевоморфні мотиви площинно-трактовані, зображені в динаміці. По силуету порохівницю підкреслюють смуги традиційного для карпатського регіону геометричного орнаменту. Нехарактерний назагал для оздоблення порохівниць декор цієї порохівниці є цікавим у кількох моментах. З одного боку, у ньому присутні мотиви народного орнаменту, характерні для ткацтва, вишивки, кераміки та інших видів народного декоративно-ужиткового мистецтва. Вирвані з контексту і ритмічно закомпоновані, вони створюють своєрідну гру-розповідь, дитячу казку. З іншого боку, вони перегукуються манерою виконання і змістом із графічними пошуками європейських художників післявоєнного періоду, зокрема рисунками Пікассо валоріського періоду.

Румунські порохівниці за декором дуже подібні до буковинських і відрізняються плавним завиткоподібним орнаментом, насиченим

динамізмом (рис. 8). Центральний мотив «руже» по контуру оздоблюють вигнуті мотиви зооморфного характеру, що нагадують собою пташині силуети. Вигнуті в одну сторону, вони створюють рух по колу, який підтримується смугами завиткоподібного орнаменту, що оздоблюють роги порохівниці. Завершують композицію оздоблення порохівниці смуги орнаменту антропоморфного характеру, що асоціюється з дівчатами, які співають, узявшись за руки. Цей мотив — «бані», один із найпоширеніших у гуцульському орнаменті, але геометрично спрощений і має глибокий зміст солярної символіки.

Невід’ємним доповненням до строю чоловіків українських Карпат є топірці. Вони мають кілька різновидів, що виражені у формі і функції бартки. Топірці також були поширені і серед горян норвезьких фйордів. Форма цих топірців досить відмінна від українських аналогів: лезо загострене у два кінці, що свідчить про стійкість архаїчної функції зброї (рис. 9). Композиційно орнамент на гуцульських і норвезьких топірцях локалізується у тих самих місцях — по периметру і в центрі бартки, але відрізняється за характером і мотивами. Центральний мотив шестипелюсткової квітки-розети на норвезькому топірці дуже подібний до гуцульського мотиву «руже»; смуга орнаменту, що тягнеться вздовж периметру бартки норвезького топірця, складається з простих геометричних елементів: напівкіл, крапок, ліній, що знаходять аналоги в традиційних гуцульських мотивах «мачок» та ін.

**Висновки з даного дослідження.** Аналіз видів, форми і художніх особливостей металевих прикрас і доповнень до строю горян українських Карпат та польських гуралів, горян Трансільванії та румунських Карпат, словацьких Татр, Норвегії дозволяє зробити висновки про те, що на цих гірських територіях побували подібні за функціональним призначенням речі. У свою чергу це свідчить про спільність побуту, що проявляється, зокрема, в таких характерних тільки гірській місцевості доповненнях до одягу як череси, а також порохівниці та топірці. Відмінність форми і декору пов’язана з глибиною традиції і особливостями історичного минулого. Так, гуцульські порохівниці відрізняються різноманітністю форм і матеріалів, а також характерним геометричним орнаментом в оздобленні, що свідчить про тяглість ремесла від покоління до покоління. Словацькі ж порохівниці не наділені різноманітністю форм, а у їхньому декорі присутні різноманітні сюжетні сцени з народного епосу, що відрізняє їх від гуцульських і говорить про особливу увагу до народних переказів, шану народним героям.

Череси гуцулів і трансільванських горян наділені спільною функцією, характером декору, але відмінністю в його елементах і текстурному звучанні. Спільні і відмінні риси щодо функції та декору властиві також і топірцям горян українських Карпат і норвезьких фйордів.

**Перспективи подальших наукових розвідок** у даному напрямку полягають у глибшому вивченні прикрас польських гуралів, горян Трансільванії та румунських Карпат, словацьких Татр, норвезьких фйордів. Дана стаття торкається теми спорідненості народного мистецтва, зокрема прикрас і доповнень до строю, горян українських Карпат і горян Східної та Північної Європи, що засвідчує подібність культур і світогляду. Вивчення та аналіз музейних колекцій чоловічих прикрас горян Східної і Північної Європи складуть наступні етапи розвитку теми.

**Література:**

1. Danielová V. *L'udový odev horného Šariša / Viera Danielová.* — Bardejov : Regionálne kultúrne stredisko, 1991. — 36 s.
2. Johnová H. *L'udové umenie na Slovensku / Helena Johnová.* — Bratislava : Tatran. — 1986. — S. 344.
3. Kovačevićová S. *Vkus a kultúra ľudu / Soňa Kovačevićová.* — Bratislava : Pallas, 1975. — 160 s.
4. Kovačevićová S. *L'udový odev v Hornom Liptove / Soňa Kovačevićová.* — Bratislava : SVKL, 1955. — 298 s.
5. *Múzejné zbierky a zberatelia / redaktori Klaudia Buganová, Pavol Lackanič // Zborník seminára "Etnológ a Múzeum XI".* — Východočlovecké museum v Košiciach, 2007. — 202 s.
6. *Przemysł i sztuka ludowa // Spółnota pracy.* — 1936. — 15.12. — Rok 5. Nr. 24. — S. 30–33 ; 42–46.
7. *Rača : vlastivedná monografia / editoval Ján Podolák a kol.* — Bratislava : Vydavateľstvo OBZOR, 1989. — 292 s.
8. *Strelec K. L'udové šperky a ozdoby na Slovensku / Karol Strelec.* — Osveta pre Slovenské národné múzeum, 1982. — 58 s.

**References:**

1. Danielová, V. (1991). *L'udový odev horného Šariša.* Bardejov: Regionálne kultúrne stredisko. [In Slovak].
2. Johnová H. (1986). *Šperk. L'udové umenie na Slovensku [Folk Art in Slovakia].* Bratislava : Tatran. [In Slovak].
3. Kovačevićová, S. (1975). *Vkus a kultúra ľudu.* Bratislava : Pallas. [In Slovak].
4. Kovačevićová, S. (1955). *L'udový odev v Hornom Liptove.* Bratislava : SVKL. [In Slovak].
5. Buganová, K., Lackanič, P. (eds). (2007). *Múzejné zbierky a zberatelia. Proceedings of "Etnológ a Múzeum XI". Východočlovecké museum v Košiciach.* [In Slovak].
6. *Przemysł i sztuka ludowa. Spółnota pracy. (1936, December 12). (Rok 5), 24, 30–33 ; 42–46.* [In Polish].
7. Podolák, J. (ed.). (1989). *Rača : vlastivedná monografia.* Bratislava : Vydavateľstvo OBZOR. [In Slovak].
8. *Strelec, K. (1982). L'udové šperky a ozdoby na Slovensku.* Osveta pre Slovenské národné museum. [In Slovak].

Рецензент статті: Шафран Р. С., кандидат мистецтвознавства, професор кафедри менеджменту мистецтва, Львівська національна академія мистецтв України

Стаття надійшла до редакції 10.04.2017