

*К. Я. КИРИЧЕНКО*

## **ЕФЕКТИВНІСТЬ ВИКОРИСТАННЯ ТРУДОВИХ РЕСУРСІВ У СІЛЬСЬКОМУ ГОСПОДАРСТВІ ХАРКІВСЬКОЇ ОБЛАСТІ**

*Розглянуто сучасний стан розвитку трудових ресурсів сільського господарства Харківської обл. у розрізі районів на основі аналізу рівня продуктивності праці.*

**Ключові слова:** сільське населення, трудові ресурси, продуктивність праці.

*Modern development of labour resources of agriculture of the Kharkiv area status is considered in the cut of districts on the basis of analysis of level of the labour productivity.*

**Key words:** rural population, labour resources, labour productivity.

У Національній доповіді “Новий курс: реформи в Україні. 2010 – 2015” наголошується, що сільське господарство може стати джерелом високих темпів розвитку національної економіки. Зростання ВВП, обумовлене розвитком сільського господарства, щонайменше удвічі ефективніше сприяє скороченню бідності, ніж зростання ВВП, отримане за рахунок інших галузей [6, с. 135]. У цьому контексті підвищення ефективності використання трудових ресурсів як одного з ключових факторів сільськогосподарського виробництва не тільки не втрачає своєї актуальності, а й виносить на поверхню загрози хронічного браку належної уваги цьому питанню на всіх рівнях управління.

Світові глобалізаційні тенденції та проголошений Україною євроінтеграційний курс ставлять нашу державу в більш жорсткі конкурентні умови. Саме тому висока якість трудових ресурсів і економічно обґрунтоване їх залучення до суспільного виробництва вигідно позначиться на наших позиціях на світових аграрних ринках.

Питанням трудоресурсної складової аграрного сектора України присвячено роботи С. Бандура, В. Дієспєрова, М. Маліка, Л. Михайлової, В. Крисько, І. Прокопи, Т. Решитько, П. Саблука та ін. Науковці визнають досить критичною ситуацію щодо розвитку сільських територій, де відбувається формування трудових ресурсів аграрної сфери. Відсутність сталих доходів у галузі, невисока заробітна плата (у січні – березні 2012 р. рівень заробітної плати в сільському господарстві був одним з найнижчих серед видів економічної діяльності і не перевищував 68 % від середнього по економіці України [11]) робить її безперспективною з погляду зайнятих у ній. Невідповідність законодавчої бази реальним потребам ринку праці, масштабне безробіття, ускладнене прихованим безробіттям, невідповідність між попитом і пропозицією робочої сили, незадовільний рівень кваліфікації останньої, низька продуктивність праці та недостатня підтримка з боку держави формують сукупність

факторів, що негативно позначаються на якості трудового потенціалу в цілому й ускладнюють завдання його оптимального залучення до сільськогосподарського виробництва. В. Дієсперов наголошує на відсутності активної громадської позиції селян [2, с. 7], приниженні соціального статусу селянина [3, с. 25]. Погоджуємося і з колективом авторів, які підкреслюють значні міжрегіональних відмінності таких явищ як безробіття та масштабна самозайнятість селян [7].

Актуальність теми дослідження обумовлена практичним значенням зазначеної проблематики та широким колом невирішених питань як на державному, так і на регіональному рівнях, зокрема для Харківської обл.

Базовим критерієм економічної ефективності використання трудових ресурсів є продуктивність праці. Але цим показником не вичерпується оцінка рівня використання трудових ресурсів у сільському господарстві. Не менш важливим є їх повне і раціональне залучення до виробництва [12]. Так, П. Саблук зазначає, що рівень використання трудових ресурсів має визначатися: зайнятістю в суспільному виробництві; ступенем повноти використання фонду робочого часу працівників та розміром сезонності праці [5].

У дослідженні використовуємо категорію “трудові ресурси”, оскільки вона повністю вписується в сучасне законодавче поле України. Зазначимо, що чисельність трудових ресурсів національної економіки протягом останніх років змінювалася неістотно (лише на 3,3 %), а економічно активного населення (робочої сили) досить суттєво – до 17 % їх чисельності [1].

Тож, у межах окресленої проблематики метою статті є виявлення основних тенденцій розвитку трудових ресурсів сільського господарства Харківської обл. на сучасному етапі та оцінка ефективності їх використання на основі аналізу рівня продуктивності праці. Реалізація мети вимагає послідовного розв’язання таких завдань:

- надати загальну характеристику сільського населення Харківської обл. як основного джерела формування трудових ресурсів сільськогосподарського виробництва;

- визначити рівень і тенденції зміни продуктивності праці в сільськогосподарських підприємствах обл. на районному рівні.

У масштабі України на Харківську обл. припадає 3,8 % сільського населення [4], що в абсолютних показниках складає 55 тис. осіб (на 1 січня 2011 р.). Найбільше сільських жителів зосереджено в Харківському (майже 11,0 %), Зміївському (7,1 %) та Балаклійському (5,6 %) районах. Найменш чисельними за кількістю селян є Коломацький (0,8 %) та Печенізький (0,9 %) райони.

У цілому, протягом останнього десятиліття населення Харківської обл. продовжує невпинно скорочуватися. Ця негативна тенденція зберігається як у міських, так і в сільських поселеннях (рисунок).

На початок 2011 р. кількість наявного міського населення становила 94,7 % порівняно з 2000 р., для сільського населення цей показник ще нижчий – 86,2 %. Гіршою в сільській місцевості виглядає ситуація і з віковою структурою населення.

У 2010 р. питома вага дітей (0 – 14 років) становила в міських поселеннях – 16,0 %, у сільській місцевості – 17,3 %, а працьків (50 років і старші) відповідно – 26,9 та 35,9 %. Таким чином, коефіцієнт переважання питомої ваги працьків становив у міських та сільських поселеннях – 1,68 і 2,08 % відповідно [9].

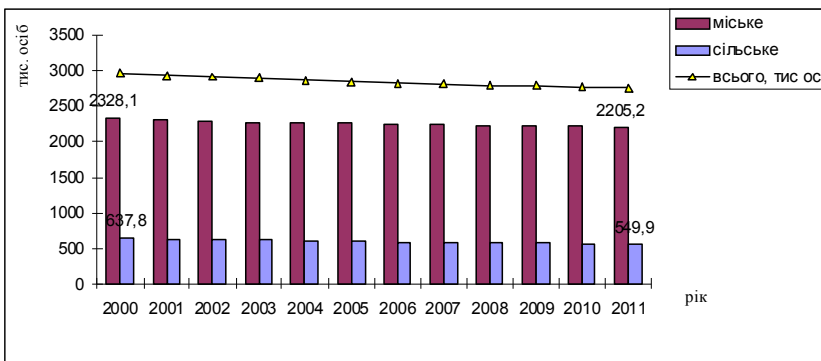


Рисунок. Динаміка чисельності постійного населення Харківської обл. за період 2000 – 2011 рр.

Особливо гострою є проблема постаріння сільського населення. У Харківській обл. коефіцієнт старіння на 1 січня 2010 р. становив: для всього населення – 15,4 % (зокрема для чоловіків – 11,1 %, для жінок – 19,2 %), у сільській місцевості – 19,9 %, 13,9, 25,0 % відповідно. Тож, як справедливо зазначає К. Сегіда, сільське населення загалом можна вважати надзвичайно старим, при цьому чоловіки мають середній рівень старості, а жінки – надзвичайно високий [9].

Скорочення чисельності, постаріння, звужене відтворення населення неминує призводять до збільшення демографічного навантаження. Усе це в умовах й так досить напруженого матеріально-економічного становища сільських мешканців посилює деструктивні явища на селі та негативно впливає на якість трудових ресурсів. З огляду на зазначене доречним було б дослідити, наскільки повно і ефективно використовується наявні трудові ресурси на основі розрахунку показника продуктивності праці. Адже саме цей показник відображає ступінь використання елементів виробництва (зокрема трудових ресурсів) у процесі створення матеріальних благ та отриманий ефект.

Інформація, необхідна для дослідження продуктивності праці сільсько-господарських підприємств, міститься у статистичній формі № 50-сг “Основні економічні показники роботи сільськогосподарських підприємств”. На жаль, у ній відсутні дані про вартість валової продукції підприємства, тому скористаємося наявними даними щодо вартості реалізованої продукції. До речі, на зарубіжних підприємствах рівень продуктивності визначається на основі обсягів товарної продукції, адже саме вона характеризує ступінь участі суб’єкта господарювання в суспільному поділі праці.

Групування районів Харківської обл. за рівнем продуктивності праці у 2010 р.

<i>Рослинництво</i>			<i>Тваринництво</i>		
<i>Групи районів за продуктивністю</i>	<i>Кількість районів</i>	<i>Райони</i>	<i>Групи районів за продуктивністю</i>	<i>Кількість районів</i>	<i>Райони</i>
69,3 – 88,79	1	Сахновщанський	24,4 – 42,81	3	Балаклійський, Близноківський, Богодухівський
88,79 – 08,28	2	Богодухівський, Шевченківський	42,81 – 61,22	4	Дергачівський, Золочівський, Коломацький, Лозівський
108,28 – 27,77	1	Борівський	61,22 – 79,63	5	Борівський, Банківський, Кегичівський, Краснокутський, Сахновщинський
127,77 – 147,26	5	Дворічанський, Золочівський, Купянський, Печенізький, Чугуївський	79,63 – 98,04	2	Великобурлуцький Зміївський
147,26 – 166,75	6	Великобурлуцький, Вовчанський, Дергачівський, Зачепилівський, Коломацький, Первомайський	98,04 – 116,45	5	м. Харків, Вовчанський, Ізюмський, Купянський, Шевченківський
166,75 – 186,24	2	Близноківський, Валківський	116,45 – 134,86	2	Дворічанський, Печенізький
186,24 – 205,73	5	Балаклійський, Ізюський, Краснокутський, Нововодолазький, Харківський	134,86 – 153,27	3	Зачепилівський, Красноградський, Чугуївський
205,73 – 225,22	2	Зміївський, Лозівський	153,27 – 171,7	2	Нововодолазький, Первомайський
225,22 – 244,71	2	Барвінківський, Кегичівський	434,9	1	Харківський
244,71 – 264,2	2	Красноградський, м. Харків	772,7	1	Барвінківський

Аналіз рівня продуктивності праці в сільськогосподарських підприємствах (КВЕД 01) Харківської обл. нами здійснено в розрізі районів. Групування районів проведено за рівнем продуктивності праці в тваринництві та рослинництві. Зауважимо, що при групуванні районів за показником продуктивності праці в тваринництві Харківський та Барвінківський райони (найвищі показники) одразу

було віднесено до 9-тої 10-тої групи відповідно та не враховано при розрахунках інтервальних рядів. Це пов'язано з тим, що найвищий рівень продуктивності (Барвінківський р-н) переважає найнижчий рівень (Балаклійський район) майже в 32 рази, що значно викривляє (спотворює) інтервальні ряди.

Розглядаючи показник продуктивності праці в розрізі районів, слід відзначити його значні коливання як у рослинництві, так і у тваринництві, хоча у тваринництві розбіжність між найбільшим і найменшим значенням, про що йшлося вище, є разючішою.

Середньообласний рівень продуктивності праці в рослинництві становить 171,5 тис. грн на одного працівника. У 15 районах цей показник був нижчим, у 12 районах і м. Харкові вищим. У тваринництві середній рівень продуктивності – 128,04 тис. грн на одного працівника, значення нижче цього показника було по 20 районам і м. Харкову, вище – по 7 районам (Барвінківському, Зачепилівському, Красноградському, Нововодолазькому, Первомайському, Харківському, Чугуївському).

У Чугуївському, Зачепилівському, Первомайському районах показники продуктивності праці коливаються в рослинництві – нижче середнього, у тваринництві – вище середнього рівня. Досить цікавим є розрив між рівнем продуктивності по галузі рослинництва і галузі тваринництва в межах одного району. Так, у Борівському, Богодухівському, Золочівському, Великобурлуцькому, Валківському районах зазначений показник у рослинництві вищий ніж у тваринництві вдвічі; у Зміївському – у 2,5 р.; у Дергачівському, Кегичівському, Краснокутському – у 3 р.; у Лозівському, Коломацькому – у 4 р., у Близнюківському – у 6 р., у Балаклійському – у 8 р. Як бачимо із досліджуваних районів області у 13 істотний розрив між рівнями продуктивності праці в рослинництві та тваринництві (більш ніж вдвічі). Найгірші показники в таких районах, як Сахновщинський, Богодухівський, Борівський. Найкращими як у рослинництві, так і у тваринництві є Барвінківський, Красноградський та Харківський райони. Вважаємо за необхідне підкреслити, що в цілому по Україні Харківська обл. за рівнем продуктивності праці, розрахованим на основі вартості валової продукції, займає в рослинництві лише 23 місце, а у тваринництві – 11.

На нашу думку, питанню рівня продуктивності праці в сільському господарстві Харківської обл. слід приділяти більше уваги. Адже за низької продуктивності праці апіорі досягти значних прибутків не вдасться. А менш прибуткові підприємства змушені витратити на оплату праці та соціальні виплати більшу частину коштів. Відзначимо, в більшості районів питома вага виплат на оплату праці у структурі витрат за елементами на виробництво тваринницької продукції значно вища ніж по продукції рослинництва, що досить логічно. Але в той же час окремо в межах рослинництва чи тваринництва немає підстав для підтвердження залежності “рівень продуктивності праці – рівень виплат на оплату праці та соціальні виплати”.

Зокрема у структурі витрат на основне виробництво продукції рослинництва в розрізі районів обл. питома вага виплат на оплату праці коливається від 5,5 до 12,8 %. Так, якщо в Богодухівському, Кегичівському, Сахновщинському, Чугуївському, Шевченківському районах питома вага виплат на оплату праці у витратах на основне виробництво становить більше 10 % (найвищі показники), то продуктивність праці в них різна – висока в Кегичівському, нижче середнього показника в Чугуївському, і дуже низька в останніх. У Богодухівському, Кегичівському районах також найвищий показник питомої ваги відрахувань на соціальні заходи (4,4 і 5,0 % відповідно), найнижчий цей показник у Дергачівському, Нововодолазькому та Харківському районах.

У структурі витрат на основне виробництво продукції тваринництва питома вага витрат на оплату праці коливається від 5,5 до 25,2 %. У таких районах, як Богодухівський, Золочівський, Кегичівський, Коломацький, Лозівський, Сахновщинський виплати на оплату праці становлять більш ніж п'яту частину витрат на основне виробництво. У всіх цих районах продуктивність праці низька. Але поряд з цим у Балаклійському районі – один з найнижчих показників продуктивності праці, а питома вага виплат на оплату праці становить 8,3%. Нижчим цей показник є в Барвінківському, Печензькому та Харківському районах.

Загалом, середньооблікова чисельність працівників, зайнятих у рослинництві, становить 17,2 тис. осіб, у тваринництві – 9,5. Тільки в Балаклійському та в Харківському районах середньооблікова кількість зайнятих у тваринництві більша, ніж у рослинництві. Більш детальну інформацію про робітників сільськогосподарських підприємств дає статистична форма “Звіт про кількість працівників, їх якісний склад та професійне навчання”.

Усього облікова кількість штатних працівників сільськогосподарських підприємств Харківщини на кінець 2010 р. становила 28541 осіб, з них – 10547 жінки. Найчисленнішою є вікова категорія 35 – 49 (49 %), 15 – 34, 50 – 54, 55 – 59 складають відповідно 24 %, 16 і 10 %. Близько чверті працівників мають вищу освіту: половина – неповну та базову вищу освіту (45,7 %), половина – повну вищу освіту. 44,0 % працівників з вищою освітою – жінки. Близько 12 % працівників отримують пенсію, 450 працівників прийняті на умовах неповного робочого тижня. У 10 районах протягом 2010 р. працівників навчено новим професіям, найбільше у Краснокутському (30 чоловік) та Харківському (42 чоловіки) районах. Підвищили кваліфікацію протягом року найбільше працівників м. Харкова (42 чоловіки, керівники, професіонали, фахівці), Богодухівського (31 чоловік, здебільшого професіонали, фахівці), Краснокутського (49, здебільшого робітники) й Харківського (157, здебільшого робітники) районів. Майже половину працівників сільськогосподарських підприємств складають працівники у віці 35 – 49 років і близько чверті у віці 15 – 34. На період 25 – 45 років припадають ті етапи кар'єри, коли відбувається завершення формування кваліфікованого працівника, підвищується рівень кваліфікації, відбувається професійно-кваліфікаційне просування, набуваються нові навички та досвід роботи [8]. Про якість потенціалу робітників свідчить і той факт, що чверть персоналу має вищу освіту.

У семи районах (Близнюківському, Борівському, Валківському, Дворічанському, Дергачівському, Зачепилівському, Коломацькому), в кожному з яких питома вага зайнятих у сільському виробництві становить менше 3 % від загальної кількості зайнятих по обл., показники продуктивності дуже низькі. Разом з тим існують райони, де незначна питома вага зайнятих у галузі не позначається на високопродуктивній праці робітників (у Краснокутському 2,2 %) і Барвінківському (1,4 %) районах та м. Харкові (1,8 %)). У Сахновщинському районі за низького рівня продуктивності праці в тваринництві зайнято 4,7 %. Такі розбіжності між кількістю зайнятих у виробництві та результатами господарювання говорять про організаційні та матеріально-технічні проблеми підприємств. Оскільки сприятлива економічна ситуація на підприємстві, вдалий менеджмент і достатня оснащеність робочих місць не потребують значної кількості робітників – навпаки, потреба в них стає меншою – це інтенсивний шлях розвитку.

Виходячи з вищевикладеного, можна стверджувати, що питання сутності та ступеня ефективного використання трудових ресурсів у процесі сільськогосподарського виробництва потребує глибокого, детального аналізу. Дослідження на рівні Харківської обл. вказують, у першу чергу, на безсистемність в управлінні трудовим потенціалом регіону в цілому, відсутність комплексного підходу до вирішення проблеми. Сільські поселення всіх без винятку районів Харківської обл. характеризуються регресивним типом відтворення, постарінням населення, в результаті чого зменшується чисельність трудових ресурсів, не відбувається їх повноцінне заміщення, погіршується вікова структура. Метод групування районів обл. за рівнем продуктивності праці по основних галузях сільськогосподарського виробництва та аналіз структури витрат за елементами на виробництво продукції (зокрема питомої ваги заробітної плати) дозволив виявити як істотні коливання рівня продуктивності праці, так і практично відсутність взаємозв'язку з мотиваційної складовою. Це наочно засвідчує, що підприємства по-різному підходять до завдання раціонального використання трудових ресурсів та управлінням їх розвитком.

#### Література:

1. *Васильченко В. С.* Управління трудовим потенціалом: [навч. посіб.] / А. М. Гриненко, О. А. Грішнова, Л. П. Керб. – К. : КНЕУ, 2005. – 403 с. – Режим доступу : <http://ubooks.com.ua/books/000234/inx.php>.
2. *Дієсперов В. С.* Селянам – бути хазяями сільських територій / В. С. Дієсперов // Аграрний інформаційний науково-виробничий журнал. – 2010. – № 1-3. – Режим доступу : [www.nbuv.gov.ua/-portal/-Chem\\_Biol/-Agroin/-texts.-html](http://www.nbuv.gov.ua/-portal/-Chem_Biol/-Agroin/-texts.-html).
3. *Дієсперов В. С.* Український тип сільськогосподарського підприємства / В. С. Дієсперов // Аграрний інформаційний науково-виробничий журнал. – 2008. – № 5-6. – Режим доступу : [www.nbuv.gov.ua/-portal/-Chem\\_Biol/-Agroin/-texts.-html](http://www.nbuv.gov.ua/-portal/-Chem_Biol/-Agroin/-texts.-html).
4. Довідник про соціально-економічний потенціал Харківської обл. (станом на 01.01.2011). – Режим доступу : [www.investatlas.kharkov.ua](http://www.investatlas.kharkov.ua).
5. Населення і трудові ресурси села : [навч. посіб.] / за ред. П. Т. Саблука, М. К. Орлатого. – К. : Ін-т аграрної економіки УААН, 2002.

6. Новий курс: реформи в Україні. 2010 – 2015. Національна доповідь / за заг. ред. В. М. Гейця [та ін.]. – К. : НВЦ НБУВ, 2010. – 232 с. – Режим доступу : [www.nbuv.gov.ua/books/2010/10nandop1.pdf](http://www.nbuv.gov.ua/books/2010/10nandop1.pdf).

7. Прокопа І. В. Зайнятість сільського населення в Україні: територіальна диференціація / І. В. Прокопа, О. Л. Попова, М. Г. Бетлій. – Режим доступу : [http://www.ief.org.ua/Arjiv\\_EP/Prokopa307.pdf](http://www.ief.org.ua/Arjiv_EP/Prokopa307.pdf).

8. Савченко В. А. Управління розвитком персоналу : [навч. посіб.] / В. А. Савченко. – К. : КНЕУ, 2002. – 374 с. – Режим доступу : <http://library.if.ua/books/104.html>.

9. Сегіда К. Ю. Статеві-вікова структура населення Харківського регіону: закономірності формування та особливості розвитку / К. Ю. Сегіда // Вісник Харківського національного університету імені В. Н. Каразіна. – 2011. – № 956. – Режим доступу : [http://www.nbuv.gov.ua/portal/natural/vkhnu/Gge/2011\\_956/Zmist.pdf](http://www.nbuv.gov.ua/portal/natural/vkhnu/Gge/2011_956/Zmist.pdf).

10. Статівка Н. В. Забезпеченість і ефективність використання трудових ресурсів сільськогосподарських підприємств Харківського регіону / Н. В. Статівка // Теоретичні та прикладні питання державотворення [Електрон. наук. фах. вид.]. – О. : ОРІДУ НАДУ, 2008. – № 2. – Режим доступу : <http://www.oridu.odessa.ua>.

11. Соціально-економічне становище України за січень – квітень 2012 р. – Режим доступу : <http://www.ukrstat.gov.ua>.

12. Чернега І. І. Сутність механізму ефективного використання трудового потенціалу. – Режим доступу : [http://www.nbuv.gov.ua/portal/Chem\\_Biol/Vkhnu\\_ekon/2010\\_11/pdf/24.pdf](http://www.nbuv.gov.ua/portal/Chem_Biol/Vkhnu_ekon/2010_11/pdf/24.pdf).

*Надійшла до редколегії 27.08.2012 р.*

УДК 351

*Т. Г. МАРЧЕНКО*

## **ПОКАЗНИКИ ТА МЕТОДИ ОЦІНКИ ЯКОСТІ СИСТЕМИ НАДАННЯ ПОСЛУГ CALL-ЦЕНТРІВ**

*Розглянуто принципи та сучасні підходи до визначення якості надання послуг аутсорсінговими call-центрами; проаналізовано методи формування інтегрального показника якості та визначено необхідний для цього набір одиничних показників.*

**Ключові слова:** оцінка якості обслуговування, інтегральний показник якості обслуговування, одиничні показники якості обслуговування.

*The article deals with the principles and current approaches to measuring the quality of services outsourced call-centers, analyzed methods of forming the integral index of quality and defined required for this set of individual indicators.*

**Key words:** evaluation of the quality of service, integrated indicator of the quality of service, individual quality of service.