

ДЕРЖАВНЕ РЕГУЛЮВАННЯ ПРОЦЕСІВ ЕКОНОМІЧНОГО І СОЦІАЛЬНОГО РОЗВИТКУ

УДК 330.32

А. Х. ДИКИНОВ

ФОРМИРОВАНИЕ ИННОВАЦИОННОЙ ИНФРАСТРУКТУРЫ И МЕХАНИЗМА ИННОВАЦИОННОГО РАЗВИТИЯ В РЕГИОНЕ

Рассмотрено инновационно-технологическое перевооружение отраслей экономики как базис для формирования и реализации стратегии инновационного прорыва.

Ключевые слова: инновационная инфраструктура, инвестиционный проект, инновационно ориентированный регион, общество знаний, инструменты привлечения инвестиций, механизм трансфера технологий, электронная торговая площадка.

Reviewed by innovation and technological modernization of industries as the basis for the formulation and implementation of strategies for innovative breakthrough.

Key words: innovative infrastructure investment, innovation-oriented region, knowledge society, tools for attracting investment, technology transfer mechanism, electronic trading platform.

В нормально функционирующей региональной экономике трансформация доходов в накопление капитала представляет собой отлаженный механизм, поддерживаемый соответствующей институциональной средой, налоговой политикой и т. д. (рис. 1). Следует отметить, что инвестиционный спрос может удовлетворяться только двумя основными способами: за счет либо инвестиций в исследования, разработки и развитие производства, либо импорта. Однако в случае использования импортного канала обновления производственной базы возникает вопрос об устойчивости развития региона.

Значительное сокращение научных исследований и тяжелое положение инвестиционного развития в России привели к тому, что спрос на оборудование (за исключением отдельных товарных групп) трансформировался в рост импорта. Если этот механизм не будет изменен, то для развития действительно масштабной модернизации производственного потенциала инновационно ориентированного региона потребуются дальнейшее увеличение объемов экспорта сырья.

При имеющихся ограничениях в развитии нефте- и газодобычи, а также металлургии и при неопределенности ценовой динамики на мировых рынках такая

региональная политика таит в себе новые риски для устойчивого роста экономики территориально-хозяйственных комплексов страны. В связи с этим для преодоления нарастающих ограничений экономического развития регионов, избегания зависимости регионов от ресурсоориентированных отраслей народного хозяйства, необходимо повышение удельного веса и объема инноваций в структуре инвестиций, стимулирование инновационных инвестиций в основной и человеческий капитал, в техническое и технологическое перевооружение производства.

Возможность достижения регионами устойчивого экономического роста в среднесрочной и долгосрочной перспективе в равной степени зависит от четырех категорий переменных: макроэкономической среды, государственных институтов, инвестиций и технологий. Оценить степень устойчивости развития регионов в зависимости от инвестиционной и инновационной доминант развития возможно с помощью инструментария (системы показателей), представленного на рис. 2.

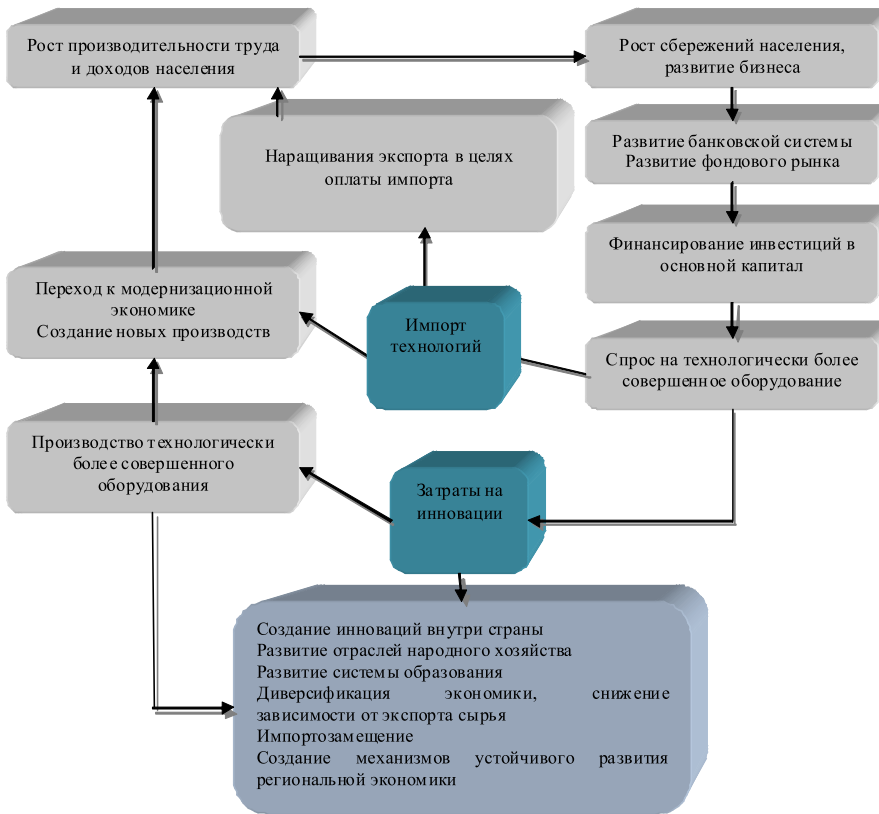


Рис. 1. Механизм трансформации инвестиций в инновации в региональной экономике

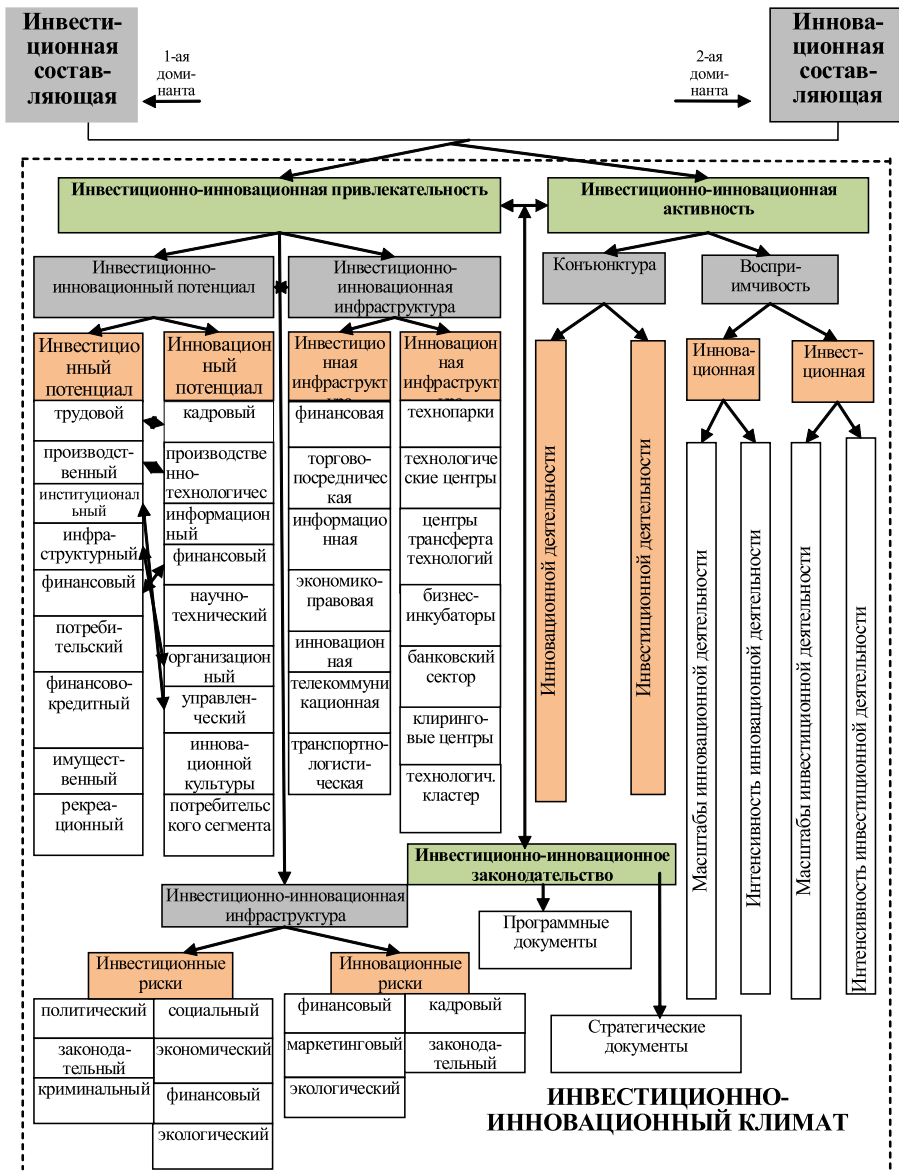


Рис. 2. Оценка устойчивого роста региональной экономики с позиции системных характеристик инвестиционной и инновационной деятельности

Инвестиционно-инновационная деятельность региона во многом зависит от инвестиционно-инновационного климата региона, который представляет собой совокупность субъективных и объективных условий функционирования инвестиционного рынка, формирующихся под воздействием многообразия взаимосвязанных процессов инвестиционной и инновационной деятельности и характеризующих главный компонент инвестиционной деятельности – его инновационную направленность. Инвестиционно-инновационный климат региона включает в себя несколько составляющих (инвестиционно-инновационную привлекательность, инвестиционно-инновационную активность, инвестиционно-инновационное законодательство), которые являются функционально взаимосвязанными компонентами.

Инновационно-технологическое перевооружение отраслей экономики – это базис для формирования и реализации стратегии инновационного прорыва, без которого в настоящее время невозможно существование цивилизованного конкурентоспособного региона. Темпы и эффективность развития инновационной сферы зависят от проводимой инвестиционной стратегии, которая должна обеспечить условия, благоприятствующие инновационному развитию.

Инвестиционный механизм – это механизм инвестирования и управления бюджетными и внебюджетными ресурсами в целях эффективного воспроизводства основных фондов экономики страны или региона. В целях обоснования нашей позиции по поводу экономической сущности инвестиционного механизма необходимо определить сущность и содержание экономического механизма вообще.

В специализированной литературе экономические механизмы нередко отождествляются с экономическими методами. Мы считаем, что формирование механизма, в том числе и инвестиционного, осуществляется в рамках определенных целей и принципов с использованием различных экономических методов и технологической основы (рис. 3).

В частности, целями инвестиционного механизма могут быть достижение определенного экономического или социального эффекта, а в качестве технологической основы инвестирования и управления инвестициями могут быть использованы либо традиционные, либо передовые достижения НТП, в том числе интернет-технологии.

Обобщив ряд определений экономической сущности инвестиционного механизма и близких ему по содержанию понятий, которые были даны учеными и специалистами в области экономики и управления народным хозяйством, мы пришли к выводу о существовании по отдельным вопросам некоторого единства мнений и сформулировали его следующим образом.

Инвестиционный механизм есть, прежде всего, механизм инвестирования. В рамках механизма инвестирования с помощью метода инвестирования осуществляется привлечение ресурсов с целью их последующего размещения в воспроизводство основных фондов. Государство на макроуровне и сами

інвестори на мікроуровні здійснюють управління інвестиційним процесом. Управління охоплює процес інвестування і, як наслідок, є необхідним умовою його ефективного здійснення.

Тем не менше, інвестиційний механізм історично був представлений таким компонентом, як інвестування. А по мірі необхідності адаптації інвестиційного механізму до змінюваних умов господарювання в його структурі сформувалися компоненти управління. Таким чином, наше визначення економічної природи інвестиційного механізму є результатом узагальнення і критичного переосмислення накопленого досвіду в вітчизняній економічній науці.



Рис. 3. Базові елементи інвестиційного механізму управління регіоном

Основними складовими організаційно-стратегічного механізму управління інвестиційною діяльністю економічного простору інноваційно орієнтованого регіону є:

- об'єктом управління організаційно-стратегічного механізму визнані основні показники, що відображають динамічні трансформації в соціо-еколого-економічному розвитку інноваційно орієнтованих територіально-господарських систем;

– факторами управління, требующими определенного воздействия при достижении поставленных целей, предложены ключевые составляющие инвестиционной привлекательности региона (инвестиционный потенциал, инвестиционные риски, инвестиционное законодательство и инвестиционная инфраструктура). Установлено, что изменение состояния группы факторов инвестиционного потенциала оказывает большее влияние на мнение инвесторов при выборе региона в качестве объекта инвестирования;

– в качестве методов управленческого воздействия выделена совокупность административных, экономических, финансовых, институциональных, социально-психологических механизмов и их комбинаций, используемых для влияния на факторы управления при осуществлении практических мероприятий.

Методология и методическое обеспечение занимают центральное место в системе оценки эффективности инвестиций. От выбора формулы и базы сравнения, полноты учета основных составляющих в методах оценки эффективности и технико-экономических обоснований зависит качество функционирования всей инвестиционной системы.

Задача оценки и повышения эффективности использования инвестиций в регионе может быть поставлена двояким образом. Если объем инвестиций для осуществления экономического проекта задан, то следует стремиться получить максимально возможный социально-экономический эффект от расходуемого объема инвестиций, а следовательно, и от каждой единицы инвестиционного ресурса. Если же задан необходимый результат, который надо получить за счет вложений капитала, то необходимо искать пути минимизации расхода инвестиционных ресурсов, позволяющих достичь заданной цели.

Согласно общему подходу к оценке экономической эффективности, последняя измеряется как отношение полученного результата, эффекта к затратам, обеспечившим получение данного результата. Следовательно, когда оценивается эффективность инвестиций, капитальных вложений, необходимо соотносить между собой результат, достигнутый за счет вложений инвестиций в проект, программу или в хозяйство в целом, и величину самих инвестиций, благодаря которым получен результат.

Несмотря на кажущуюся простоту подобной оценки, в действительности вычислить эффективность вложений в экономические проекты, социально-экономические программы, отрасли хозяйства, в экономику региона в целом чрезвычайно сложно. Затраты инвестиционных ресурсов поддаются количественной оценке, тем более, что первоначально инвестиции выступают в форме денежного капитала, в виде денежных вложений. Но и при оценке объема инвестиций возникают труднопреодолимые препятствия. В итоге реальная практически достигнутая эффективность инвестиций в экономические проекты может оказаться ниже ожидаемой. Вдобавок сказывается необходимость косвенных, сопряженных, побочных затрат, не связанных непосредственно с целями проекта, но неизбежно требуемых для его осуществления. Такие затраты не удается полностью выявить и учесть в ходе проектных расчетов, так же как и непредвиденные потери.

Во-вторых, принципиальная особенность, характерная черта инвестирования состоит в том, что затраты инвестиционных ресурсов, капитала предшествуют получению результата, отделены от него значительным промежутком времени, упоминавшемся ранее, временным лагом. Так что если мы и знаем величину осуществленных вложений капитала, то из этого вовсе не вытекает, что мы знаем, какой именно эффект, результат принесли и принесут в будущем именно данные инвестиции.

Следовательно, для создания в регионах необходимой преимущества при переходе от высшего звена управления к низшему, для обеспечения сквозного и адекватного принятия управленческого решения по поводу эффективности инвестиционной деятельности, необходимо иметь производный критерий, исходящий от валового внутреннего продукта национальной экономики. Им может быть максимум ВВП региона (республики, края, области, города, района). Еще лучше, если в качестве искомого критерия будет принят максимум валового внутреннего продукта, приходящегося на душу населения данного региона. Такой критерий можно записать так:

$$\Phi/Y \rightarrow \max, \quad (1)$$

где Φ – валовой внутренний продукт региона в единицу времени (год); Y – среднегодовая численность населения в регионе.

Кроме такого критерия, в регионе для более эффективного управления инвестициями, целенаправленного принятия решения, учитывающего местные особенности, отраженные в местном законодательстве, должны быть сформулированы ограничения по различным ресурсам и получаемым результатам. Причем одним из важнейших ограничений при принятии решения является отношение прироста валового внутреннего продукта за год к вызвавшим его инвестиционным вложениям, т.е. отношение типа:

$$\Delta\Phi / \sum I \Phi_n, \quad (2)$$

где $\Delta\Phi$ – годовой прирост валового внутреннего продукта региона; $\sum I$ – совокупные инвестиционные вложения в экономику региона; Φ_n – принятый в регионе норматив эффективности инвестиционных вложений.

Особенно важно вести расчет социально-экономической эффективности инвестиций в рамках данного конкретного региона. Социально-экономический эффект – это не только чисто экономический результат в виде приращения объема производства и стоимости производственной продукции, получения прибыли, но и улучшение условий жизни населения региона, повышение его благосостояния, предотвращение загрязнения окружающей среды, научно-технический и технико-технологический прогресс, развитие личности,

повышение возможностей самосовершенствования и самоутверждения человека. Такой эффект можно определить по следующей формуле:

$$\mathcal{E}_p = \Delta \Phi - \Phi_n \cdot \sum I \theta, \quad (3)$$

где \mathcal{E}_p – годовой социально-экономический эффект от реализации всех инвестиционных проектов в регионе, вся совокупность которого должна быть больше нуля.

В идеале администрация региона должна постоянно отслеживать изменения, которые будут происходить с важнейшими социальными показателями развития населения, чтобы иметь возможность следить за траекторией их движения.

Если инновации рассматривать в узком смысле – как новую наукоемкую продукцию, получившуюся в результате научно-исследовательской и научно-технической деятельности, инновационное развитие региона определить как формирование новых направлений его развития по соответствующим инновационным продуктам (отраслям), которые приводят к изменению структуры экономики территории, а под инвестициями понимать только вложения в основные фонды и нематериальные активы инновационных предприятий, то задача оценки эффективности инновационно-инвестиционной деятельности региона несколько упрощается (рис. 4).

Однако в нашем случае инновационная деятельность является сложным диверсифицированным процессом со многими взаимодействующими внешними и внутренними факторами, прямыми и обратными связями и т.д. Поэтому оценка инновационной деятельности региона должна базироваться на адекватной модели инновационных процессов в их взаимосвязи, привязанной к конкретным условиям.

Уровень инновационного развития экономики региона определяется четырьмя базовыми группами показателей, характеризующими состояние экономики, образования и информационных технологий, состояние науки и инновационной деятельности. Результирующий показатель, характеризующий инновационный процесс в целом и названный в работах Всемирного банка коэффициентом экономики знаний KEI (the Knowledge Economic Index) позволяет судить о состоянии и динамике инновационного развития в регионе и сравнивать с другими регионами.

Таким образом, комплексная оценка результатов инновационной деятельности региона должна осуществляться с использованием двух подходов. Первый подход предполагает построение и анализ системы показателей статистики инноваций, а второй – основывается на расчете интегральных показателей инновационного развития. Применение предложенного инструментария обеспечит наглядность полученных результатов и служит хорошим информационным обеспечением для принятия соответствующих управленческих решений.

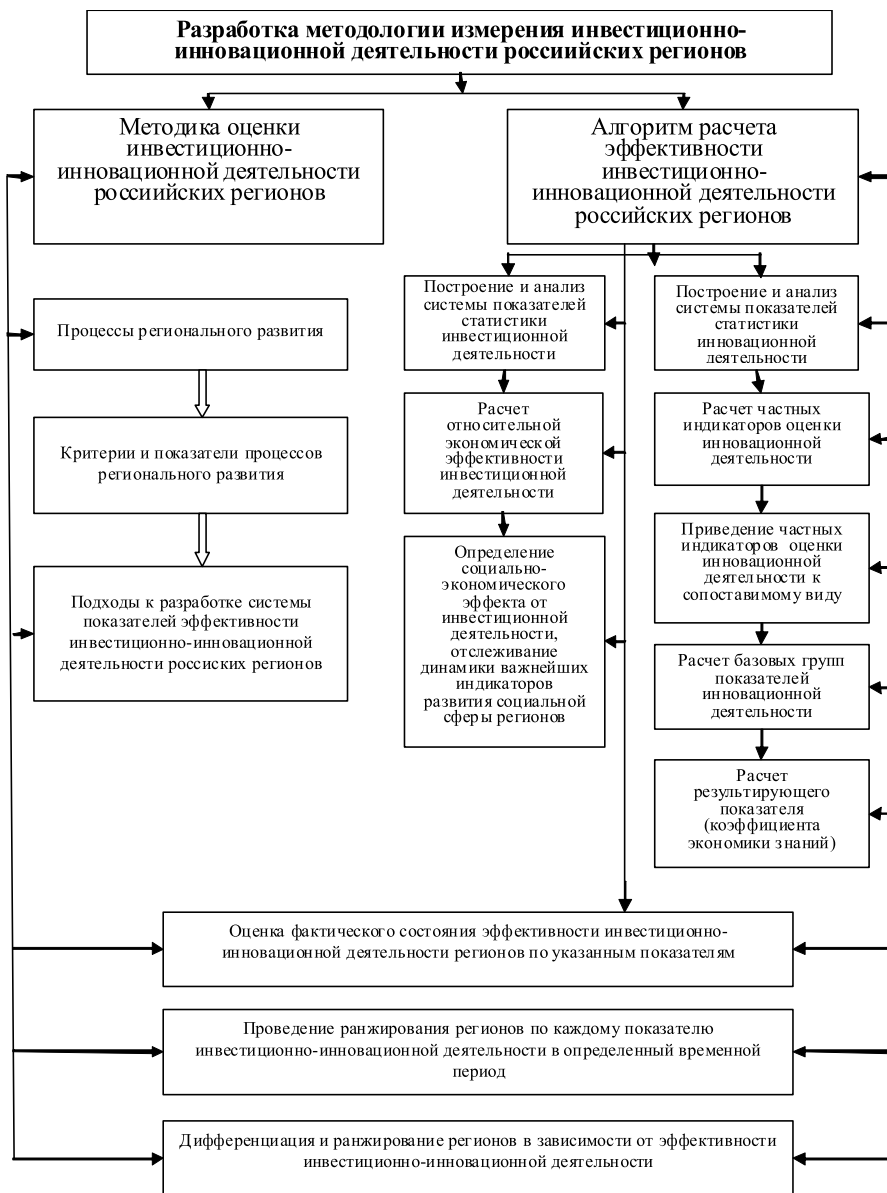


Рис. 4. Методология измерения инвестиционно-инновационной деятельности регионов России

На основе изложенного материала можно сделать такие выводы.

Определена экономическая сущность и содержание инвестиционного механизма, в котором отражаются компоненты инвестирования и управления. Прежде всего, инвестиционный механизм представляет собой механизм инвестирования, т.е. привлечение ресурсов с целью их последующего размещения в воспроизводство основных фондов. Управление в инвестиционном механизме осуществляется государством на мезоуровне и самим инвестором на микроуровне.

Перечислены оновные составляющие организационно-стратегического механизма управления инвестиционной деятельности экономического пространства инновационно ориентированного региона, к которым следует отнести:

- объекты управления организационно-стратегического механизма – основные показатели, отражающие динамические трансформации в социо-эколого-экономическом развитии инновационно ориентированных территориально-хозяйственных систем;

- факторы управления, требующие определенного воздействия при достижении поставленных целей, т.е. ключевые составляющие инвестиционной привлекательности региона. Установлено, что изменение состояния группы факторов инвестиционного потенциала оказывает большее влияние на мнение инвесторов при выборе региона в качестве объекта инвестирования;

- методы управленческого воздействия, т. е. совокупность административных, экономических, финансовых, институциональных, механизмов и их комбинаций, используемых для влияния на факторы управления при осуществлении практических мероприятий.

Разработана методика оценки эффективности системы управления инновационной деятельностью в реальном секторе региональной экономики. Комплексная оценка результатов инновационной деятельности региона должна осуществляться с использованием двух подходов. Первый подход предполагает построение и анализ системы показателей статистики инноваций, а второй – основывается на расчете интегральных показателей инновационного развития. Применение предложенного инструментария обеспечит наглядность полученных результатов и служит хорошим информационным обеспечением для принятия соответствующих управленческих решений.

Предложен механизм отбора региональных инвестиционных проектов на основе многокритериальной оценки, включающей технико-экономическое обоснование, анализ инвестиционного риска, локально-целевые модели финансово-экономической и корпоративной оценки. Практическая значимость модели состоит в повышении достоверности оценки инновационно-инвестиционных проектов с учетом ожидаемых последствий их реализации с целью уточнения потенциальных альтернативных вариантов.

Предложены элементы инновационной инфраструктуры, совершенствующие механизм трансфера технологий на основе создания инновационных центров коллективного доступа, обеспечивающих процесс передачи технологий и формирование электронной торговой площадки по обмену инновациями, предполагающей открытость

процесса реализации ноу-хау и возможность ситуационной корректировки возникающих социально-экономических трансформаций.

Литература:

1. *Блинов А. О.* Новые формы организации инновационной и инвестиционной политики на региональном уровне: зарубежный опыт / А. О. Блинов // Федеративные отношения и региональная социально-экономическая политика. – 2006. – № 7. – С. 26.

2. *Лаппо В.* Влияние факторов региональной политики на привлечение инвестиций в регион / В. Лаппо // Вопросы статистики. – 2008. – № 5.

3. *Мартемьянов В. В.* Анализ технологического развития регионов России / В. В. Мартемьянов, В. В. Печенкина // Инновации. – 2008. – № 8. – С. 39.

4. *Сердюкова Ю. С.* Инновационная система в регионах России: оценка состояния и развития / Ю. С. Сердюкова // Регион: экономика и социология. – 2010. – № 1. – С. 179–197.

5. *Симаков А. К.* Рекомендации по формированию методического инструментария параметров системы инвестирования инновационной деятельности / А. К. Симаков // Инновационная деятельность. – 2008. – № 1 (5). – С. 53–56.

6. *Судаков М. В.* Актуализация принципов инновационного и стратегического менеджмента в современных условиях / М. В. Судаков // Компьютерные технологии при моделировании, в управлении и экономике : сб. науч. тр. – Кн. 1. – Х. : ХАИ, 2011. – С. 88–92.

Надійшла до редколегії 06.03.2013 р.

УДК 336.22

В. А. ЛЬЯШЕНКО

ДОСЛІДЖЕННЯ ТЕНДЕНЦІЙ РОЗВИТКУ СИСТЕМИ ГЛОБАЛЬНОГО ПОДАТКОВОГО РЕГУЛЮВАННЯ

З'ясовано фактори, під якими формується система глобального податкового регулювання. Досліджено сучасні податкові ініціативи, що висувалися на міждержавному рівні. Визначено форми розподілу фінансової відповідальності.

Ключові слова: глобальні податки, екологічний податок, банківський податок, податок на прибуток, антиофшорне податкового регулювання, доходи.

The article clarified the factors by which emerging system of global tax regulations. Researched current tax initiatives put forward at the international level. Determined the form of distribution of financial responsibility.

Key words: global tax, environmental tax, bank tax, income tax, tax antyofshorne regulation, income.