

УДК 630.622

**МИКИТИН О.З.**

Львівська комерційна академія

## **ОСОБЛИВОСТІ АДАПТАЦІЇ НАЦІОНАЛЬНОЇ СИСТЕМИ СЕРТИФІКАЦІЇ ЛІСУ ТА ЛІСОМАТЕРІАЛІВ ЗГІДНО З ТЕХНІЧНИМИ РЕГЛАМЕНТАМИ ЄС**

*У статті розглядаються питання щодо оптимізації експорту лісоматеріалів з митної території України та наведені конкретні заходи щодо врегулювання негативної ситуації, що склалася на ринку лісопродукції. Висвітлені питання щодо особливості адаптації національної сертифікації лісу та лісоматеріалів згідно технічних регламентів ЄС, зокрема в частині забезпечення та підтвердження законності походження деревини.*

*Ключові слова: технічний регламент, лісова сертифікація, лісова галузь, законність походження деревини, схеми добровільної сертифікації, верифікація, оцінка ризику законності походження лісу.*

**Мыкытын О.З. Особенности адаптирования национальной системы сертификации леса и лесоматериалов в соответствии с техническими регламентами ЕС.** *В статье рассматриваются вопросы оптимизации экспорта лесоматериалов с таможенной территории Украины и приведены конкретные мероприятия урегулирования негативной ситуации, сложившейся на рынке лесопродукции. Освещены вопросы особенности адаптации национальной сертификации леса и лесоматериалов в соответствии с техническими регламентами ЕС, в том числе в части обеспечения и подтверждения законности происхождения древесины.*

*Ключевые слова: технический регламент, лесная сертификация, лесная отрасль, законность происхождения древесины, схемы добровольной сертификации, верификация, оценка риска законности происхождения леса.*

**Mykytyn O.Z. Features of national system adaptation of wood and commercial timbers certification according to technical regulations of EU.** *Problems of export optimization of commercial timbers from custom territory of Ukraine are examined and the concrete measures for controlling negative situation that has been added up at the market of commercial timber are shown in the article. The features of national certification adaptation of the wood and commercial timbers according to technical regulations of EU, in the part of providing and confirming wood origin legality are covered.*

**Keywords:** *technical regulation, wood certification, timber industry, wood origin legality, chart of voluntarily certification, verification, estimation of legality risk of wood origin.*

**Постановка проблеми у загальному вигляді та її зв'язок з важливими науковими та практичними завданнями.** Сертифікація лісів та лісоматеріалів зокрема як оцінка відповідності системи ведення лісового господарства розпочалась у 1999 році [1]. Вже наступного року незалежною аудиторською компанією «Інститут ринкової екології» (Швейцарія) за схемою FSC (Forest Steward ship Council) було проведено сертифікацію декількох підприємств в наслідок чого було підтверджено належний рівень ведення лісового господарства. Значним поштовхом до розвитку лісової сертифікації в Україні став вступ до Європейського Союзу у травні 2004 року країн – традиційних імпортерів української лісової продукції, перш за все Польщі, Словаччини та Угорщини. Відповідно у цих країнах значно зріс попит на сертифіковану лісопродукцію [2]. Нині площа сертифікованих лісів складає 1,4 млн. га або 14% площі лісових земель України

**Аналіз останніх досліджень, у яких започатковано вирішення проблеми.** На даний час, актуалізація лісової сертифікації лісів обумовлена підписанням економічної частини Угоди про асоціацію між Україною та Європейським Союзом і його державами. Відповідно до неї, українські експортери лісу повинні підтверджувати законність та незмінність походження лісопродукції, що досягається, зокрема, завдяки лісовій сертифікації [1, 3].

Лісова сертифікація є свідченням євро інтеграційних заходів лісової галузі, а саме добровільно взяті на себе зобов'язання з підвищення її прозорості і відкритості для місцевих громад та інститутів громадянського суспільства, екологізації лісгосподарського виробництва, сприяння у формуванні відповідального ринку споживання деревини та виробів з неї [2-4].

**Цілі статті.** Мета даної роботи передбачає окреслення та обґрунтування заходів, які б виявилися ефективними щодо сертифікації лісів, а відтак і урегулювання питань щодо незаконного експорту як лісоматеріалів необроблених так і виготовленої продукції.

**Виклад основного матеріалу дослідження з повним обґрунтуванням отриманих наукових результатів.** Україна належить до малолісних держав, проте володіє потужним лісопромисловим комплексом. У той же час, понад 3 млн. м<sup>3</sup> (у вартісному виразі цей обсяг становить 20-25 % від загального обсягу експорту деревини та виробів з деревини – 44 група товарів за УКТ ЗЕД) лісосировини необробленої щорічно експортується в європейські країни за цінами, які на 30-40 % нижчі за середньосвітові. Зокрема це стосується лісоматеріалів необроблених і зокрема половника (табл. 1.)

Таблиця 1

**Структура експорту деревини залежно від ступеню обробки з території України у 2014 р.**

Код УКТ ЗЕД	Назва групи товарів	Назва товару	Од. вим	Частка поставок, %			Відносна вартість, %
				ДАЛР	ФОП	Інші	
4401	Деревина паливна	Дрова колоті	м <sup>3</sup>	11	48	41	1,4
		Дрова паливні	м <sup>3</sup>	81	1	18	1,8
4403	Лісоматеріали необроблені	Баланси	м <sup>3</sup>	88		12	0,4
		Пиловник	м <sup>3</sup>	90	1	9	18,0
		Стовпи	м <sup>3</sup>	84	2	14	0,4
		Технічна сировина	м <sup>3</sup>	80	1	19	4,6
4406	Шпали дерев'яні	Шпали	м <sup>3</sup>	2	22	76	0,3
4407	Лісоматеріали оброблені	Заготовки пиляні	м <sup>3</sup>	30	14	56	4,6
		Ламель	м <sup>2</sup>	22	19	59	0,2
		Палети	м <sup>3</sup>	24	29	47	5,5
		Паркет	м <sup>2</sup>	47	1	52	0,4
		Пиломатеріали	м <sup>3</sup>	22	32	46	16,8
			м <sup>2</sup>		62	38	0,1

Ліс, який вирубують, майже не надходить на підприємства для його подальшого перероблення, а практично повністю експортується як деревина (табл. 2). Цілком очевидно, що ситуація, яка склалася з експортом лісоматеріалів, має негативні наслідки для України в контексті економічного, екологічного та соціального аспектів. Така ситуація призвела до значного скорочення обсягів внутрішнього виробництва продукції з деревини з високою доданою вартістю.

Для врегулювання та недопущення тотального вивезення з України деревини необхідно вжити низку конкретних заходів, серед яких:

- ліцензування та квотування експорту деревини та опрацювання питання стосовно можливості встановлення експортного мита на цей товар [5];
- внесення змін до Податкового кодексу України [6].

Одним із напрямів врегулювання питання щодо вивезення деревини є необхідність віднесення її до об'єктів оподаткування збором за спеціальне використання лісових ресурсів деревини (як обробленої, так і необробленої), що вивозиться за межі митної території України у митному режимі експорту або переробки за межами митної території (табл. 2). Визначення деревини, яка вивозиться, об'єктом оподаткування зазначеним збором потребує внесення відповідних змін до розділу XVII «Збір за спеціальне використання лісових ресурсів» Податкового кодексу України [6].

- внесення змін до Тимчасового порядку видачі сертифіката про походження лісоматеріалів та виготовлених з них пиломатеріалів [7].

Таблиця 2

**Структура експорту деревини залежно від призначення лісопродукції з території України у 2014 р.**

Код УКТЗЕД	Назва групи товарів	Назва товару	Од. вим.	Частка поставок, %			Відносна вартість, %
				ДАЛР	ФОП	Інші	
4408	Листи для облицювання	Ламель	м <sup>3</sup>		1	99	1,8
		Ламель	м <sup>2</sup>		5	95	0,1
		Шпон	м <sup>3</sup>		3	97	5,1
4409	Пилопродукція з деревини	Пиломатеріали профільовані	м <sup>3</sup>		27	73	0,1
			м <sup>2</sup>		6	94	0,1
					31	69	0,3
4410	ДСП	ДСП	м <sup>3</sup>			100	8,4
4411	ДВП	ДВП	м <sup>2</sup>		1	99	1,1
4412	Фанера клеєна	Фанера	м <sup>3</sup>			100	4,2
4415	Ящики, піддони	Піддони	шт.		25	75	1,3
4418	Вироби столярні	Брусок клеєний	м <sup>3</sup>		3	97	0,2
		Щит клеєний	м <sup>3</sup>	33		67	0,7
		Щитовий паркет	м <sup>2</sup>	37		63	0,6
		Паркетна дошка	м <sup>2</sup>	1		99	5,3
		Столярні вироби					100

Разом з тим прийняття Регламенту ЄС з питань деревини, який передбачає заборону ввезення деревини незаконного походження з'явилося додатковим викликом для лісової галузі. Регламент не запроваджує митні інструменти регулювання торговельних відносин, а діє через реалізацію систем належної перевірки зі сторони імпортерів. Її зміст полягає у тому, що імпортери мають оцінити ризики утворення і потрапляння у їхні ланцюги постачання лісопродукції, яка має незаконне походження. У цьому контексті актуальним стає оцінювання впливу дії Регламенту на лісову галузь, зокрема при формуванні системи контролю руху деревини.

Оцінка ризику законності походження деревини та побудова ланцюгів постачання продукції повною мірою реалізована у стандартах лісової сертифікації. Більше 50 деревопереробних і лісоторговельних компаній в

Україні вже співпрацюють з міжнародною схемою лісової сертифікації лісів Forest Stewardship Council (FSC) (рис. 1).

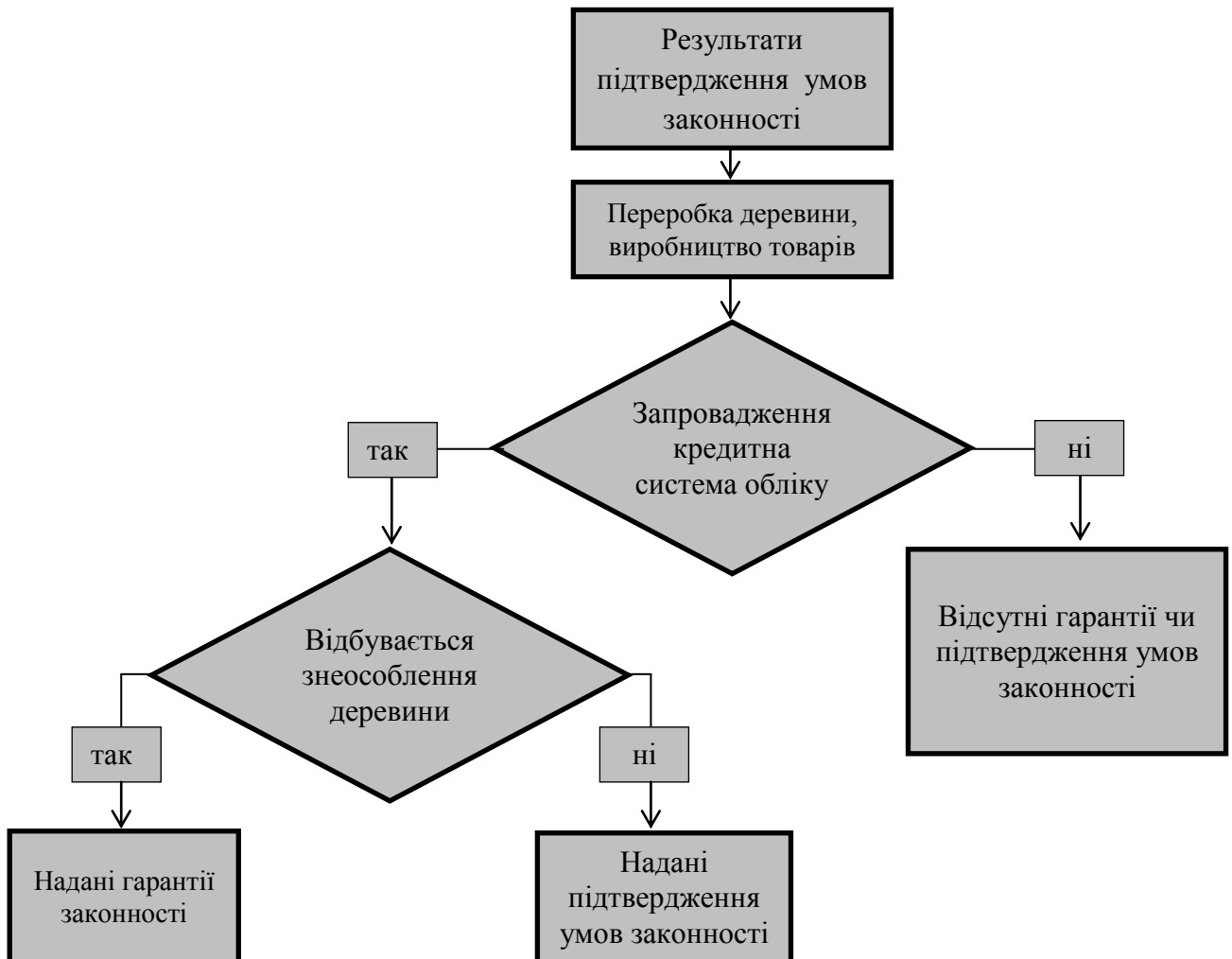


Рис. 1. Алгоритм підтвердження законності походження деревини

Нині, лісова сертифікація залишається єдиним ринковим інструментом лісової політики переорієнтації ведення лісового господарства на засади сталого розвитку. Завдяки незалежному оцінюванню відповідності ведення лісового господарства за низкою екологічних, соціальних і економічних вимог, лісопродукція через механізм відстеження її просування від виробника до споживача та маркування отримує переваги на екологічно орієнтованих ринках розвинутих країн світу. Таким чином, лісокористувачі, забезпечуючи виконання вимог стандарту лісоуправління, роблять вагомий внесок у вирішення локальних, регіональних і глобальних екологічних проблем, спричинених лісогосподарською та іншою діяльністю.

Більш ніж десятирічний досвід застосування стандартів лісової сертифікації за схемою FSC дозволяє оцінити дієвість і ефективність його впливу на ліси і лісове господарство в контексті забезпечення принципів сталого розвитку. На даний час сертифіковано більш ніж 1,4 млн. га лісів. Це переважно державні лісогосподарські підприємства на заході країни.

Регламент (ЄС) №995/2010 Європейського парламенту й Ради від 20 жовтня 2010 року про обов'язки операторів, що розміщують лісоматеріали й продукцію з деревини на ринку, допускає прийняття Європейською комісією підзаконних актів, що забезпечують однакове його застосування всіма сторонами [8]. Комісія прийняла Делегований регламент №363/2012 з докладними вимогами й описом процедур наділення й відкликання повноважень у моніторингових організацій та Імплементацийний регламент №607/2012, що містить докладні правила з системи необхідної сумлінності, періодичності й способу перевірок моніторингових організацій, які повинні здійснювати компетентні органи влади країн-членів ЄС [9, 10].

Після консультацій із зацікавленими сторонами, експертами країн-членів ЄС й членами Комітету «FLEGT» було вироблене спільне розуміння щодо роз'яснення певних аспектів Єврорегламенту. Була досягнута домовленість про необхідність документа, у якому будуть роз'яснені питання, пов'язані з Єврорегламентом і підзаконними актами.

Схеми добровільної лісової сертифікації й верифікації легальності походження деревини часто використовують для забезпечення особливих вимог покупців до продукції з деревини. Зазвичай, вони допускають наявність стандарту, що описує управлінські методи, які повинні реалізовуватися на території лісоуправління; і складається із принципів, критеріїв та індикаторів, вимог до контролю відповідності стандарту, а також видавання сертифікатів і окремо сертифікацію ланцюжка поставок для гарантії того, що продукція містить деревину тільки із сертифікованих лісів або певну частку такої деревини.

Зазвичай схеми сертифікації вимагають, щоб організації, котрі представляють третю сторону, могли підтвердити власну кваліфікацію з оцінювання проходженням акредитації, котра встановлює стандарти щодо навичок аудиторів і систем, яких повинні дотримуватися сертифікаційні організації. Міжнародною організацією зі стандартизації опубліковані стандарти, котрі охоплюють вимоги як до організацій, що сертифікують, так і до методів оцінювання. Корпоративні схеми верифікації легальності походження деревини, незважаючи на те, що часто їх реалізують акредитовані

організації, котрі пропонують послуги із сертифікації, зазвичай не потребують акредитації.

При ухваленні рішення про використання схеми сертифікації або верифікації легальності походження деревини як підтвердження, що деревина, котра міститься в продукції, заготовлена легально, оператор повинен визначити, чи передбачений у схемі стандарт, який зобов'язує дотримуватися чинного законодавства. Це потребує певних знань схеми й особливостей її застосування в країні заготівлі деревини. Як правило, на продукції, сертифікованій відповідно до вимог певної схеми сертифікації, ставлять логотип цієї схеми. Такі організації можуть надати інформацію про повноту сертифікації й особливості її застосування у країні заготівлі деревини, зокрема такі подробиці, як вид і періодичність польових аудитів [11-13].

Деякі схеми дають змогу сертифікувати продукцію у випадку, якщо певна частина деревини, що містяться у продукції, цілком відповідає всім вимогам стандарту сертифікації. Зазвичай частку (у відсотках) такої деревини вказують на етикетці. У таких випадках важливо, щоб оператор одержав інформацію про те, чи здійснювали перевірки щодо несертифікованої частки деревини й чи отримані під час цих перевірок надійні свідчення відповідності чинному законодавству.

Відповідно до Єврорегламенту, лісоматеріали й продукція з деревини, на яку є ліцензії «FLEGT» або сертифікати «CITES», цілком відповідає його вимогам. Це означає, що:

а) операторам, котрі розміщують на ринку продукцію з такими ліцензіями й сертифікатами, не потрібно вживати заходів для забезпечення необхідної сумлінності для цієї продукції. Проте вони повинні забезпечити наявність відповідної документації;

б) вся продукція, яка має такі сертифікати й ліцензії, буде вважатися компетентними органами влади виготовленою з деревини, заготовленою легально, що не містить ризику невідповідності вимогам Регламенту, котрий забороняє розміщення на ринку нелегальної деревини.

Це пояснюється тим, що процедури верифікації легальності, а, отже, процедури із забезпечення необхідної сумлінності повинні здійснюватися в країнах-експортерах відповідно до добровільних партнерських угод між цими країнами і ЄС, тому лісоматеріали й продукція з деревини можуть вважатися операторами такими, що не несуть в собі ризику.

**Висновки та перспективи подальших досліджень.** Отже для підвищення дієвості лісової сертифікації України необхідно вжити таких заходів.

Спільно з Держлісагентством України та іншими центральними органами влади забезпечити розроблення і прийняття:

- нових і внесення змін й доповнень до чинних нормативно-правових актів, які сприятимуть виконанню вимог лісової сертифікації;
- національної лісової політики та стратегії розвитку лісової сертифікації, яка, зокрема, має включати:
  - критерії ефективності, визначення пріоритетності і етапності сертифікації лісогосподарських підприємств;
  - економічне стимулювання сертифікації підприємств лісового комплексу;
  - удосконалення механізму реалізації необробленої деревини задля формування довгострокових стосунків з деревообробними підприємствами;
  - науково-методичну і освітянську підтримку лісової сертифікації.
  - підготовка практичного посібника з лісової сертифікації, який включатиме приклади кращих світових практик;
  - розроблення і поширення навчальних матеріалів з питань лісової сертифікації для студентів лісогосподарських і біологічних факультетів вищих навчальних закладів.

### Література

1. Регламент Європейської комісії (ЄС) №995/2010.
2. Руководство по применению Регламента (ЕС) №995/2010 и подзаконных актов по древесине.
3. Імплементативний регламент Європейської комісії (ЄС) №607/2012.
4. Делегований регламент Європейської комісії №363/2012.
5. ДСТУ EN 45011-2001 Загальні вимоги до органів, які керують системами сертифікації продукції.
6. ISO/IEC 17011 17011:2004 Оценка соответствия – Общие требования к органам аккредитации, аккредитующим организации оценок соответствия.
7. ISO/IEC 17021:2011 Оценка соответствия. Требования к органам, обеспечивающим аудит и сертификацию систем менеджмента.
8. Постанова КМУ №1260 від 21 грудня 2005 р. «Про затвердження Тимчасового порядку видачі сертифіката про походження лісоматеріалів та виготовлених з них пиломатеріалів для здійснення експортних операцій».
9. Постанова КМУ №436 від 21 травня 2012 р. «Про затвердження переліків товарів, на які встановлено обмеження щодо переміщення через митний кордон України».



10. Лісова сертифікація [Електронний ресурс]. – К.: WWF в Україні. – Режим доступу : [http://wwf.panda.org/uk/wwf\\_ukraine\\_ukr](http://wwf.panda.org/uk/wwf_ukraine_ukr).

11. Роз'яснення вимог регламенту ЄС щодо торгівлі деревиною та продукцією з неї [Електронний ресурс]. – К.: Всеукраїнська галузева газета «деревообробник». – Режим доступу : <http://derevoobrobnyk.com/rozyasnennya-vimog-reglamentu-yes-shhodo-torgivli-derevinoyu-ta-produkciyeyu-z-ne%D1%97>.

12. Стандарт організацій України: «Сертифікація системи ведення лісового господарства. Принципи, критерії та індикатори» (СОУ 02.0-33692178-001:2008) [Електронний ресурс]. – К.: Непідприємницьке товариство «Товариство лісової сертифікації в Україні», 2008. – 36 с. – Режим доступу : <http://sfmu.org.ua/FSC.pdf>.

13. Сторожук В. Ф. Порівняльний аналіз лісового законодавства України та пов'язаних з ним правових актів на відповідність до законодавчої бази Європейського Союзу з питань сталого управління лісами [Електронний ресурс] / В. Ф. Сторожук. – К., 2010. – 81 с. – Режим доступу : <http://www.fleg.org.ua/.../4.02.02. Comparative Analysis of Forest Legislation Ukraine. pdf>.

*Стаття поступила в редакція 21.12.2014 р.*