

вразливі і мають загострене почуття справедливості. Аналіз проведеної роботи дозволяє стверджувати, що тренінгові заняття позитивно впливають на розвиток згуртованості та покращення психологічного клімату у творчих колективах обдарованих дітей.

**Література:**

1. Анджейчак А. Психолого-педагогічні умови формування творчої особистості дитини в освітньо-виховних закладах // Обдарована дитина. – 2000. – № 5. – С. 8–13.
2. Барішполь С. В. Посібник практичного психолога: психодіагностика, тестування, розробка уроків психологічного розвитку / С. В. Барішполь. – Х. : Основа, 2009. – 262 с.
3. Буряк С. Обдаровані діти // Здібності. Обдарованості. Таланти. Бібліотека «Шкільний світ» – К. : 2009. – С. 5.
4. Роджерс К. О становлении личностью: психотерапия глазами психотерапевта / Роджерс К. / пер. М. М. Исениной, под редакцией д.п.н. Е. И. Исениной. – М : Прогресс, 1994. – 322 с.
5. Морено Я. Л. Социометрия: Экспериментальный метод и наука об обществе / пер. с англ. – М. : Академический проект, 2001. – 384 с.
6. Чернишова Д. Організація роботи з обдарованими учнями // Обдарована дитина. – 2001. – № 7. – С. 4–7.
7. Щорс В. В. Развитие обдарованой дитини / В. В. Щорс // Позашкільна освіта (Осн.). – 2012. – № 11. – С. 7–14.

**Желябова Т. С.\***

**ВЗАЄМОДІЯ СУСПІЛЬНИХ ІНСТИТУТІВ У ПІДТРИМЦІ СІМЕЙ У КРИЗОВИХ СИТУАЦІЯХ**

*У цій статті описано взаємодію суспільних інститутів щодо соціального захисту сімей у кризових ситуаціях, наведено перелік нормативних документів, що регулюють цю діяльність.*

Більше року Україна переживає складну соціально-політичну ситуацію. Продовжуються бойові дії в Донецькій і Луганській областях, не зменшується потік біженців з окупованих територій. Досвід країн, які перебували в конфліктних ситуаціях, показує, що значне зростання насильства в протистояннях призводить до збільшення випадків домашнього насильства, насильства стосовно жінок і дітей, підвищення рівня правопорушень в молодіжному середовищі, як у період розгортання самого конфлікту, так і після його завершення. Особливо вразливою групою вважаються жінки та діти із соціально незахищених категорій, сім'ї, члени яких загинули або були поранені в ході трагічних подій, зокрема, вдови, які залишилися єдиними годувальниками родин, сім'ї військовослужбовців, які стають внутрішніми мігрантами. Надзвичайної уваги потребують діти, у яких загинули рідні та близькі, друзі і знайомі. З метою попередження або мінімізації негативних наслідків конфліктних подій важливо формувати у дітей, батьків та педагогічних

---

\* Желябова Т. С.

працівників знання про ситуацію, що склалася. Особливо це стосується необхідності відстеження нових законів та інших нормативно-правових актів, які активно зараз приймаються з метою захисту та надання допомоги особам у складних життєвих обставинах. Своєчасне донесення такої інформації до дітей, батьків та педагогічних працівників сприятиме зверненню по допомогу осіб, які її потребують, водночас запобігаючи більш складним наслідкам перенесених подій.

Метою роботи є висвітлення взаємодії соціальних інститутів щодо поліпшення або відновлення якості життєдіяльності, захисту конституційних прав, свобод і законних інтересів, задоволення культурних та духовних потреб сімей, дітей і молоді та нормативних документів, на яких базується міжвідомча співпраця.

Серед основних отримувачів соціальних послуг – сім'ї з дітьми, які опинилися в складних життєвих обставинах. Одним із пріоритетних напрямів соціальної роботи є профілактика, раннє виявлення та облік осіб та сімей у складних життєвих обставинах. На цьому етапі і починається взаємодія центрів соціальних служб із закладами освіти. Про сім'ї з дітьми, де неблагополуччя знаходиться на початкових етапах, знають тільки сусіди та працівники освітніх закладів, якщо діти навчаються або перебувають у дитячому садку. Працівникам педагогічної та психологічної служб необхідно знати про такі сім'ї, своєчасно надати необхідну психологічну, соціально-педагогічну допомогу.

Складними визначаються такі життєві обставини, що об'єктивно порушують нормальну життєдіяльність особи, наслідки яких вона не може подолати самостійно (інвалідність, самотність, сирітство, безпритульність, відсутність житла або роботи, насильство, зневажливе ставлення та негативні стосунки в сім'ї, малозабезпеченість, психологічний чи психічний розлад, стихійне лихо, катастрофа, події, що пов'язані з війною).

Постановою Кабінету Міністрів України від 21 листопада 2013 р. № 896, визначено, «що до сімей (осіб), які перебувають у складних життєвих обставинах, належать сім'ї (особи), які не можуть самостійно подолати або мінімізувати негативний вплив, зокрема, таких обставин:

- жорстоке поводження з дитиною в сім'ї;
- відсутність постійного місця роботи у працездатних членів сім'ї (особи);
- відсутність житла, призначеного та придатного для проживання;
- відбування покарання у виді обмеження волі або позбавлення волі на певний строк, взяття під варту одного з членів сім'ї (особи), насильство в сім'ї (у тому числі щодо дитини);
- тривала хвороба, встановлена інвалідність (у тому числі дітей), вроджені вади фізичного та психічного розвитку, малозабезпеченість, безробіття одного з членів сім'ї (особи), що

## ПСИХОЛОГІЯ

негативно впливає на виконання батьківських обов'язків, призводить до неналежного утримання дитини та догляду за нею;

– спосіб життя, внаслідок якого один із членів сім'ї (особа) частково або повністю не має здатності чи можливості самостійно піклуватися про особисте життя та брати участь у суспільному житті;

– ухиляння батьків від виконання обов'язків з виховання дитини;

– відібрання у батьків дитини без позбавлення батьківських прав;

– стихійне лихо;

– дискримінація осіб та/або груп осіб» [1].

Згідно зі статтями 21, 22 Закону «Про освіту» соціальні педагоги та практичні психологи є головною ланкою в структурі психологічної служби системи освіти, і їхня діяльність регламентується Положенням про психологічну службу системи освіти України, затвердженим наказом Міністерства освіти і науки України від 02.07.2009 № 616 та зареєстрованим в Міністерстві юстиції України 23 липня 2009 року за № 687/16703.

«Завдання соціального педагога – допомога загальноосвітньому навчальному закладу в:

а) формуванні в учнів комплексу знань, навичок та вмінь, необхідних для: самопізнання, засвоєння норм соціальної поведінки, гармонізації внутрішньо особистісних та загальноосвітніх інтересів, уміння вибудовувати загально прийнятний стиль своїх стосунків із навколишніми;

б) соціально-педагогічній корекції поведінки вихованців, доцільній вибірковості їхніх соціальних зв'язків;

в) соціально-педагогічній профілактиці девіантної поведінки підлітків;

г) координації взаємодії різноманітних соціальних інститутів у ході розв'язання найгостріших соціальних проблем;

д) можливій реабілітації несприятливого соціуму» [1].

У загальноосвітніх навчальних закладах, де відсутня посада соціального педагога (практичного психолога) ці обов'язки покладаються на заступників директора.

Соціальний педагог, керуючись статтею з Конвенції ООН про права дитини, у взаємодії зі службою у справах дітей, центрами соціальних служб для сім'ї, дітей та молоді, центрами реабілітації, притулками, кримінальною міліцією у справах дітей, опікунськими радами тощо, уживає заходів для оперативного вирішення питань, пов'язаних з індивідуальною ситуацією дитини. У разі наявності підозри про можливість перебування дитини у складних життєвих обставинах працівники освіти повідомляють про це соціальну службу.

Згідно з «Порядком розгляду звернень та повідомлень з приводу жорстокого поводження з дітьми або загрози його вчинення», зареєстрованим у Міністерстві юстиції України 10.09.2014 за № 1105/25882), «заклади освіти:

## ПСИХОЛОГІЯ

– здійснюють приймання звернень та повідомлень про випадки жорстокого поводження щодо дитини;

– терміново (протягом однієї доби) передають повідомлення в письмовій формі до служби у справах дітей, органів внутрішніх справ про випадок жорстокого поводження з дитиною чи загрози його вчинення;

– у межах компетенції вживають заходів щодо виявлення і припинення фактів жорстокого поводження з дітьми або загрози його вчинення в закладах освіти;

– організують роботу психологічної служби системи освіти з дітьми, які постраждали від жорстокого поводження;

– проводять роз'яснювальну роботу з батьками та іншими учасниками навчально-виховного процесу із запобігання, протидії негативним наслідкам жорстокого поводження з дітьми» [1].

Після цього соціальні працівники спільно з представниками органів місцевої влади та школи відвідують родину за місцем проживання. За результатами інспектування та оцінки стану в родині приймається рішення про взяття сімі на облік, під соціальний супровід та визначається перелік послуг та заходів, які допоможуть пом'якшити ситуацію або вирішити проблеми, що визначають складні життєві обставини. У навчальному закладі формується тимчасова команда індивідуальної підтримки дитини, яка розглядає наступне:

– історію перебування дитини в навчальному закладі;

– інформацію щодо самої дитини (вік дитини, характеристика поведінки, стосунки з іншими дітьми та фахівцями закладу освіти, виявлені ознаки чи, які можуть указувати на складні життєві обставини або ризики щодо їх виникнення);

– інформацію щодо сім'ї дитини (місце проживання, спосіб життя, наявність у дитини батьків або осіб, які їх замінюють, братів, сестер, інших родичів);

– відомості про житлово-побутові умови сім'ї;

– відомості про потребу дитини у правовому захисті (наприклад, відсутність у дитини свідоцтва про народження);

– іншу релевантну інформацію, яка може бути важливою для прийняття рішень.

– Координатор з протидії насильству над дітьми (соціальний педагог або практичний психолог, у разі відсутності – заступник директора):

– здійснює загальну координацію діяльності закладу щодо роботи з дитиною, яка має ознаки складних життєвих обставин або ризиків їх настання;

– керує діяльністю тимчасової команди індивідуальної підтримки дитини;

– веде журнал обліку повідомлень про виявлену дитину чи сім'ю з дітьми, яка має ознаки складних життєвих обставин;

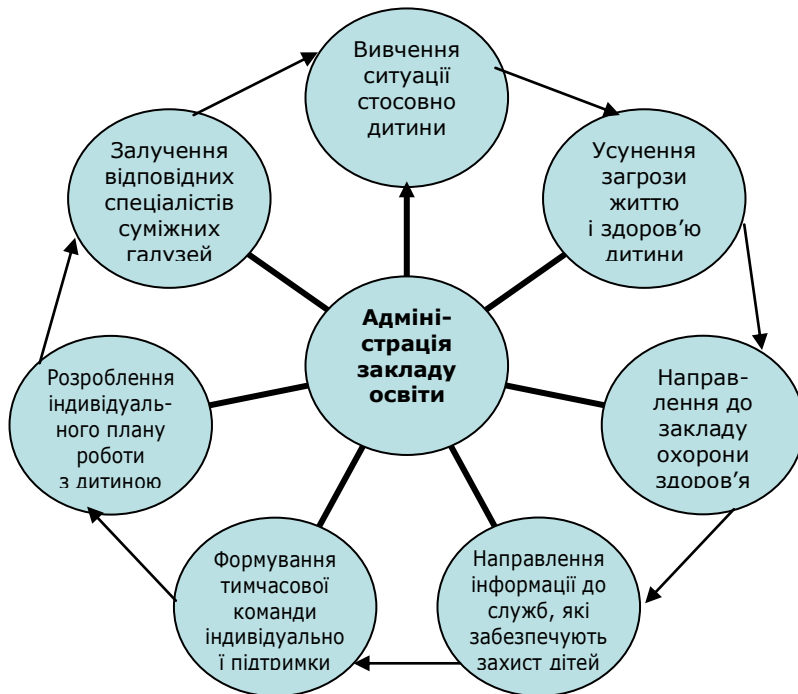
– проводить моніторинг ефективності заходів щодо усунення складних життєвих обставин, в яких опинилася дитина,

## ПСИХОЛОГІЯ

результативності просвітницької та профілактичної роботи;

– готує та направляє повідомлення про дитину, яка опинилася в складних життєвих обставинах, до відповідного підрозділу райдержадміністрації, виконкому міської ради.

У разі потрапляння дитини у складні життєві обставини чи при виявленні ознак, факторів, що можуть вказувати на ризики щодо їх виникнення адміністрація закладу має дотримуватись наступного алгоритму дій (рис. 1)



**Рис. 1 Алгоритм діяльності адміністрації закладу освіти щодо допомоги дитині у складних життєвих обставинах**

Правовий захист здійснюють такі служби:

- органи опіки та піклування;
- служби у справах дітей;
- кримінальна міліція у справах дітей;
- органи охорони здоров'я;
- центри соціальних служб для сім'ї, дітей та молоді.

Відповідно до статті 11 Закону України «Про забезпечення організаційно-правових умов соціального захисту дітей-сиріт та дітей, позбавлених батьківського піклування» (від 13 січня 2005 року № 2342-IV) органами опіки та піклування є державні адміністрації районів, районів міста Києва, виконавчі органи

## ПСИХОЛОГІЯ

міських чи районних у містах, сільських, селищних рад.

Служба у справах дітей проводить свою діяльність відповідно до Постанови Кабінету Міністрів України від 30 серпня 2007 № 1068 «Про затвердження типових положень про службу у справах дітей».

На виконання статті 5 Закону України «Про органи і служби у справах дітей та спеціальні установи для дітей», пункту 11 Положення про Міністерство внутрішніх справ України, затвердженого Указом Президента України від 6 квітня 2011 року № 383 та згідно з наказом Міністерства внутрішніх справ України від 19.12.2012 р. № 1176 «Про затвердження Інструкції з організації роботи підрозділів кримінальної міліції у справах дітей» (зареєстрований у Міністерстві юстиції України 15 січня 2013 р. за № 121/22653) працює Кримінальна міліція у справах дітей.

Згідно з Постановою Кабінету Міністрів України від 28 листопада 2007 р. № 1364 «Про затвердження Типового положення про відділ охорони здоров'я районної державної адміністрації» відділ охорони здоров'я організовує роботу з охорони материнства дитинства відповідно до законодавства, контролює стан здоров'я дітей та забезпечує в установленому законодавством порядку розгляд звернень громадян, контролює проведення цієї роботи в закладах охорони здоров'я.

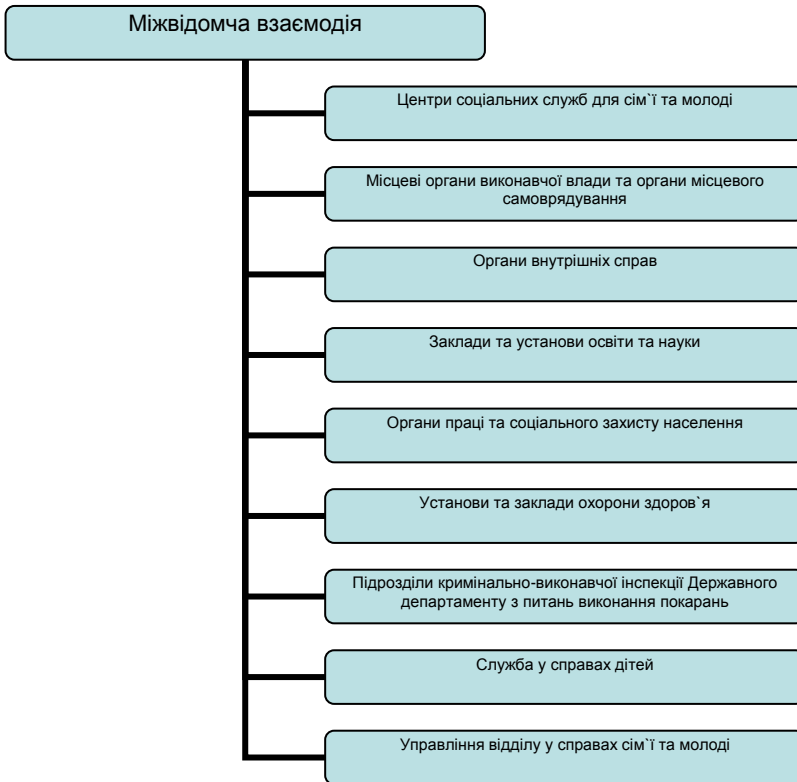
Центри соціальних служб для сім'ї, дітей та молоді діють відповідно до Постанови Кабінету Міністрів України від 1 серпня 2013 р. № 573 «Про затвердження Загального положення про центр соціальних служб для сім'ї, дітей та молоді» [3]. Схема взаємодії соціальних служб представлена на рисунку 2.

Під соціальним супроводом Білозерського районного центру соціальних служб для сім'ї, дітей та молоді в минулому році перебувало 178 сімей та 2 особи. Соціальний супровід передбачає комплекс соціальних послуг, спрямованих на допомогу в розв'язанні проблем сім'ї чи особи, що спричинили складні життєві обставини, які вона не може подолати самостійно, визначення головної проблеми, що провокує неблагополуччя, вирішення якої дозволить сім'ї чи особі в подальшому забезпечити належне функціонування. У результаті спільних проведених заходів за звітний період із соціального супроводу знято з позитивним результатом 48 сімей та 1 особу, які перебували у складних життєвих обставинах [2].

На початку року на території Чорнобаївської сільської ради нараховувалось 22 сім'ї з дітьми, які перебувають у складних життєвих обставинах. У них наявні більшість ознак економічного, соціального, психологічного, культурного, медичного неблагополуччя. Це малозабезпеченість, проблеми інвалідності, відсутність документів та державних соціальних допомог, зловживання алкоголем, безвідповідальне батьківство. Здійснюється щоквартальний облік таких сімей, а за сприяння школи і постійний моніторинг ситуації в родині. Особливо необхідно

## ПСИХОЛОГІЯ

наголосити на роботі з сім'ями так званої «групи ризику». Це родини, які намагаються власними силами подолати складні життєві обставини і потребують лише окремих консультацій, а не постійного контролю з боку соціальних служб.



**Рис. 2** Схема міжвідомчої взаємодії з питань допомоги сім'ям у кризових ситуаціях

До цієї категорії відносяться сім'ї: малозабезпечені (52), опікунські (14), одинокі матері (130), неповнолітні батьки (3), багатодітні (65), які виховують дитину-інваліда (34), вимушені переселенці із зони АТО (7). Надзвичайної уваги потребують діти із сімей, у яких загинули їхні рідні та близькі (3).

Слід зауважити, що наявність однієї або декількох причин складних життєвих обставин в одних сім'ях призводить до створення кризової ситуації, в інших – ні, тому всі причини складних життєвих обставин можна назвати формальними ознаками сімейного неблагополуччя. Для раннього виявлення сімей з дітьми, які потребують підтримки та допомоги, у першу чергу доцільно звертати увагу на реальні ознаки неблагопо-

луччя – стан здоров'я, зовнішній вигляд та поведінку дітей.

З огляду на вищевикладене, основним завданням у співпраці школи, центру соціальних служб для сім'ї, дітей та молоді та інших суспільних інституцій, покликаних надавати допомогу та здійснювати соціально-правовий захист сімей у складних обставинах, є подальше вдосконалення індивідуальної роботи із сім'ями та забезпечення системи зворотного зв'язку з різними проблемними категоріями населення.

#### Література:

1. Методичні рекомендації щодо взаємодії педагогічних працівників у навчальних закладах та взаємодії з іншими органами і службами щодо захисту прав дітей (від 28.10.14 № 1/9-557) / МОН України. – Режим доступу : <http://kadrovik01.com.ua/regulations/2340/2585/2591/421987/>
2. Білозерський соціальний супровід стає ефективнішим // Офіційний сайт Херсонської обласної державної адміністрації. – Режим доступу : <http://www.khoda.gov.ua>
3. Офіційний сайт Верховної Ради України. – Режим доступу : [www.zakon.rada.gov.ua](http://www.zakon.rada.gov.ua)

**Царенко О. В.\***

### **СТВОРЕННЯ СПРИЯТЛИВОГО ПСИХОЛОГІЧНОГО КЛІМАТУ В УЧНІВСЬКОМУ КОЛЕКТИВІ**

*У статті висвітлено вплив позитивного психологічного клімату в класі на успішність навчання, обґрунтовано необхідність вивчення особливостей клімату в класних колективах для подальшої психолого-педагогічної роботи щодо його покращення.*

Однією з важливих умов успішного навчання дітей у школі є психологічний клімат у класі. Психологічно-комфортний клімат необхідний не тільки для розвитку дитини й засвоєння нею знань, умінь і навичок. Від нього залежить емоційний стан учня, що, у свою чергу, теж сприяє успішному навчанню, забезпеченню якісного засвоєння знань. Характерна риса справжньої школи – це сприятливий клімат, що визначає ставлення вчителів і дітей до всього, що відбувається, як до особисто значущого, важливого і цікавого [1, с. 4–6].

Метою виховання є гармонійний розвиток особистості, який багато в чому визначається тим, у які колективи і як включається вона в процесі розвитку. Зрозуміло, що колектив стає засобом становлення особистості лише тоді, коли він характеризується позитивним психологічним кліматом.

В. О. Сухомлинський писав: «У практичній роботі ми доби- ваємось того, щоб завдяки багатству життя колективу, кожний його член переживав найвищу людську радість – радість творення для людей, постійного нагромадження внутрішніх духовних багатств, радість усвідомлення, що тебе шанують і пова-

---

\* © Царенко О. В.