

ОСВІТА ВПРОДОВЖ ЖИТТЯ

Все 192 страницы книги Вита Пацалая читаются с неослабевающим интересом, на одном дыхании, как Проповедь Добра средствами христианской публицистики, психологической аналитики, чтобы не забывать предостережение пророка Осии: «Истреблен будет народ Мой за недостаток ведения: так как ты отверг ведение, то и Я отвергну тебя от священнодействия предо Мною; и как ты забыл закон Бога твоего, то и Я забуду детей твоих» (Ос.4:6). Господи, спаси и помилуй нас, грешных и кающихся!

Дело веры Вита Пацалая ждет своих искренних последователей и Воинов Христовых на Божьей ниве во всех странах, дабы отделить зерна от плевел, помочь в познании Истины всем христианам, содействовать объединению христиан в борьбе против общего врага – князя этого мира (Ин.12:31).

Великое дело Божие – вера в Того, Кого послал Бог, это наше спасение, как засвидетельствовал Сам Спаситель: «Сия же есть жизнь вечная: да знают Тебя, Единого Истинного Бога, и посланного Тобою Иисуса Христа» (Ин.17:3).

Для спасения потребуются особенные усилия, особенное тщание, особенная осторожность и самосохранение, особенное благоразумие, особенное терпение, предупреждает святитель Игнатий Брянчанинов. Но всемогущий Вождь и Наставник наш, наша Жизнь, наша Сила, наше Спасение, Господь Иисус Христос ободряет нас: «Дерзайте, ибо Я победил мир» (Ин. 16:33). «Вот, Я с вами во все дни до окончания века. Аминь». (Мф.28:20).

Терещенко Т. С., Кулик К. Д.*

ФОРМУВАННЯ ОСОБИСТІСНО ОРІЄНТОВАНОГО СЕРЕДОВИЩА СУЧАСНОГО ДОШКІЛЬНОГО НАВЧАЛЬНОГО ЗАКЛАДУ ЗАСОБАМИ МУЗЕЙНОЇ ПЕДАГОГІКИ

У статті розглядається доцільність створення особистісно орієнтованого середовища сучасного дошкільного навчального закладу засобами музейної педагогіки. Здійснено аналіз рівня готовності учасників освітнього процесу до роботи в ньому.

Реалізація особистісно орієнтованої моделі дошкільної освіти, залучення дітей до системи цінностей, культури, традицій українського народу, формування в дошкільників цілісної картини світу в сучасному інноваційному просторі – завдання дошкільної освіти.

Цікаве і перспективне явище – музей у дитячому садку, який інтегрований у навчально-виховний процес дошкільного закладу. Музей як спосіб пізнання світу містить великий потенціал для особистісного розвитку дошкільнят, він розширює «середовище існування» дитини вже з дошкільного віку, є місцем інтелектуального відпочинку.

* © Терещенко Т. С., Кулик К. Д.

ОСВІТА ВПРОДОВЖ ЖИТТЯ

Діти вже раннього віку починають цікавитися предметним світом, що викликає радість пізнання і задоволення від розглядання. У них яскраво виражена потреба до наочності, яка розширює їх світогляд, поглиблює уявлення про навколишній світ, відкриває унікальні можливості пізнати різноманіття і повноту життя.

Музейна педагогіка є інноваційною технологією у сфері особистісного виховання дітей, створює умови занурення особистості у спеціально організовану предметно-просторове середовище. О. Медведєв, М. Юхневич дають таке визначення цьому явищу: «Музейна педагогіка – це наукова дисципліна на перетині педагогіки, психології, музеєзнавства, мистецтва і краєзнавства. Вона досліджує музейні форми комунікації, характер використання музейних засобів у передачі і засвоєнні інформації з точки зору педагогіки. Предметом музейної педагогіки є проблеми, пов'язані зі змістом, методами і формами категорії населення, а також з визначення музею в системі закладів освіти» [6].

Зі свого боку, ми вважаємо, що музейна педагогіка – інтегрована дисципліна, головним завданням якої є ефективне використання історико-культурного потенціалу суспільства у вітчизняній системі освіти. На сучасному етапі досить перспективною є робота з дитячою аудиторією, а провідною тенденцією – перехід від несистемних епізодичних зустрічей з музеєм до створення комплексної системи музейної освіти.

Педагогічні та психологічні дослідження Й. Бенеш, О. Дудар, О. Класова, С. Кучер, Н. Малюшова, О. Товкач дозволяють побачити, що у дітей, які займаються в музейно-освітньому просторі певним чином модифікується розумова діяльність дітей, вони більш вільно оперують образами. У працях Н. Макарова, Т. Альошина, А. Філатова, С. Пшеничної музей розглядається як соціально-естетичний феномен культури, соціально-культурний простір та оцінюється як соціально-комунікативна система.

Музейна педагогіка впевнено входить в освітній простір закладів освіти для дітей. Обґрунтування цього процесу знаходимо в роботах О. Класової, М. Коваль, О. Медведєва, А. Разгона, Б. Столярової, Т. Шевченко та ін.

Аналіз психолого-педагогічної літератури дозволив визначити проблему, спрямовану на усунення суперечностей: між вимогами сьогодення щодо ознайомлення дітей із культурним надбанням свого народу та фактичною діяльністю педагогів, між бажаннями дітей пізнавати культуру українського народу та наявними можливостями розвивального середовища для проведення освітньої роботи з ними засобами музейної педагогіки.

Визнання необхідності організації інноваційної діяльності в начальному закладі пов'язане як із вимогами зовнішнього середовища, так і на підставі усвідомлення потреби у внутрішніх змінах, що орієнтуються на зміну стереотипів, звичок, подо-

ОСВІТА ВПРОДОВЖ ЖИТТЯ

лання професійної й соціальної інерції та розуміння вигоди змін.

Одна з основних ідей полягає в тому, щоб залучити батьків до створення музею, а самих дітей – через самостійну діяльність навчити цінувати й берегти предмети, які залишилися від попередніх поколінь. Раннє залучення дітей до музейної культури, виховання в них стійкої потреби в спілкуванні з музейними пам'ятками сприятиме всебічному особистісному розвитку вихованців.

Актуальність проблеми зумовлена незначною кількістю освітніх програм в Україні, орієнтованих на дітей дошкільного віку, які б будувались на особливостях розвитку їхнього інтелекту та сприймання навчального матеріалу в умовах музейного середовища.

Музей у сучасному суспільстві та в дошкільному закладі, зокрема, – це не лише науково-просвітницький заклад, але й центр культури, який дає можливість розв'язувати завдання навчання, розвитку та виховання дошкільників.

В опануванні музейної педагогіки Л. Синекоп визначає такі напрями:

1. Інформування – початкові відомості про музей, музейні предмети, експонати).
2. Навчання в музеї, отримання додаткових знань у формі екскурсій, занять.
3. Розвиток творчих здібностей – виставки гурткової роботи, персональні виставки.
4. Спілкування – встановлення взаємних ділових або дружніх стосунків на основі спільних інтересів, пов'язаних із тематикою музею.
5. Відпочинок – організація вільного часу (день відкритих дверей, ярмарок тощо) [4, с.22].

У міні-музеїв дошкільного закладу є свій шлях, свої можливості впливати на інтелектуальні, вольові та емоційні сторони особистості дитини, які дають можливість різноманітними способами ознайомити дітей з надбаннями культури, сформувати у них стійку потребу отримувати естетичну насолоду від зустрічі з експонатами, поповнювати знання про видатних людей, історичні події тощо. Акцент на дієво-практичному компоненті особливо важливий: він пов'язаний з процесом переходу від бачення краси предметів, поведінки, спілкування до її активного втілення в різних формах життєдіяльності дитини, де дитина набуває навичок активного творчого ставлення до світу.

Виходячи з вищезазначеного, перед колективом вихователів поставлені завдання:

- вивчити та проаналізувати науково-методичну літературу та передовий педагогічний досвід з визначеної проблеми;
- створити в дошкільному закладі розвивальне музейне середовище, що стимулюватиме цілісний процес становлення особистості дошкільників;
- визначити рівень готовності педагогів до поглибленої

ОСВІТА ВПРОДОВЖ ЖИТТЯ

роботи з дітьми в розвивальному освітньому просторі;

– обґрунтувати та експериментально перевірити загальну обізнаність дітей в питаннях краєзнавства.

Мета статті – теоретично обґрунтувати необхідність створення особистісно орієнтованого середовища сучасного дошкільного навчального закладу засобами музейної педагогіки.

Ефективність освітньо-виховної роботи визначається рівнем готовності педагогів до поглибленої системної роботи з дітьми в розвивальному освітньому просторі.

У 2016-2017 навчальному році на базі Бериславського дошкільного навчального закладу №3 (ясла-садок) комбінованого типу було розпочато експериментальне дослідження з теми «Формування особистісно орієнтованого середовища сучасного дошкільного навчального закладу засобами музейної педагогіки». Дослідження проводилося у трьох напрямках: вивчення матеріального забезпечення групових міні-музеїв, анкетування педагогів та опитування дітей середньої та старшої групи.

Анкета «Сучасне розвиваюче середовище в ДНЗ засобами музейної педагогіки» за такими питаннями: що таке музейна педагогіка? міні-музей? напрями і мета використання музейної педагогіки, міні-музею, умови та форми успішної роботи міні-музею, участь батьків в його роботі, – проведена з 20 вихователями показала, що 80% педагогів вкладають правильний зміст в поняття «музейна педагогіка», «міні-музей», визначають як основний напрямок їх використання – дати знання та інформацію про експонати, що знаходяться в музеї, а потім за важливістю: спілкування, навчання, розвиток творчих здібностей.

У 75% – розуміють необхідність створення умов успішної роботи розвивальному середовищі – наявність експонатів за тематикою міні-музею, організація місця для нього, проведення цілеспрямованої та системної роботи з дітьми, залучення батьки до збагачення музею.

Вихователі назвали 24 найбільш вживані методи та форми роботи, що є у них в арсеналі на час початку експерименту, а саме: екскурсія, заняття, майстер-клас, розгляд, розповідь, опис експонатів за схемою-моделлю, а також гра, дискусія, полілог, розв'язання творчого завдання, показ відеопрезентації.

На стадії констатувального експерименту проведено опитування 139 дітей (49 дітей середньої та 90 – старших груп), які поділені на дві групи – контрольну та експериментальну.

Опитувальник передбачав відповіді на 9 питань: як та чому так називається наше місто? як воно називалося в давні часи? що означає назва Кизи-Кермен? розкажіть вірш чи легенду про Берислав, що таке музей? про що можна дізнатися в музеї?

В дослідженні за основу були покладені такі критерії: рівень знань дітей, уміння використовувати власний досвід та вміння логічно розповідати.

З урахуванням розбіжності результатів обізнаності дітей в питаннях краєзнавства визначені три рівні: *високий рівень*

ОСВІТА ВПРОДОВЖ ЖИТТЯ

(правильна і змістова відповіді на 9-7 запитань), середній рівень (6-4 відповіді), низький рівень (3-1 відповідь).

Проаналізувавши відповіді дітей маємо наступні результати (таблиця 1, 2).

Таблиця 1

Рівні загальної обізнаності дошкільників в питаннях краєзнавства (середня група)

Рівні обізнаності	Групи	
	КГ	ЕГ
	Етап експерименту	Етап експерименту
	Констатувальний	Констатувальний
	Група № 5	
	Група № 4	
Високий	0	0
Середній	6	9
Низький	17	17

Наведені дані (середня група) – в ЕГ (23 дитини) на етапі констатувального експерименту середнього рівня сформованості мають 40% та 60% – низького. В КГ (26 дітей) засвідчили середній рівень – 30%, а низький – 70%.

Таблиця 2

Рівні загальної обізнаності дошкільників в питаннях краєзнавства (старша група)

Рівні обізнаності	Групи					
	КГ			ЕГ		
	Етап експерименту			Етап експерименту		
	Констатувальний			Констатувальний		
	Група №1	Група №10	Всього	Група №3	Група №6	Всього
Високий	2	0	2	9	8	17
Середній	9	10	19	14	12	26
Низький	5	17	22	3	1	4

На етапі констатувального експерименту в чотирьох старших групах % показники мають такий вигляд: з 43 дітей – 5% з КГ показали високий рівень, середній рівень – 44%, низький рівень – 51%. В ЕГ вищі показники, а саме: з 47 дітей – високий рівень – 36%, середній рівень – 55%, низький – 9%. Отже, результати зрізу показують більш високий рівень підготовки експериментальної групи на початок проведення експериментальної роботи.

Аналіз освітнього простору у Бериславському дошкільному навчальному закладі №3 свідчить про те, що кожен осередок розвивального середовища має своє спрямування, конкретні освітні, виховні, розвивальні завдання. Педагогічний колектив постійно працює над створенням освітнього простору кожної вікової групи (рис. 1). Напрями роботи вихователі обирають самостійно, виходячи зі змісту освітніх ліній Базового компоненту дошкільної освіти, завдань роботи дошкільного закладу, власного захоплення, зацікавленості дітей до певної теми знань.

ОСВІТА ВПРОДОВЖ ЖИТТЯ

Так, осередок патріотичного виховання має на меті формування пізнавального інтересу та особистісних якостей дошкільників, пошуково-дослідницький, природничий – місце для пошуку відповідей на безмежну кількість запитань, які постійно ставлять діти, осередок сюжетно-рольових чи розвивальних ігор допомагає відтворювати набутий досвід. Є ще в групах дитячого садка здоров'язбережувальний, художньо-естетичний, осередок трудової діяльності та ін.

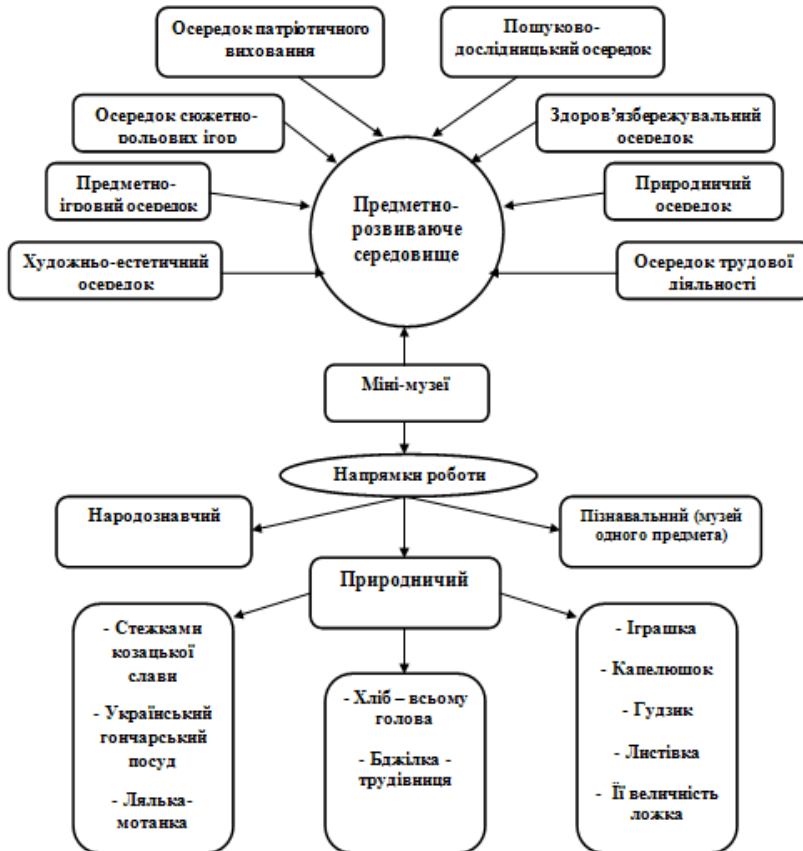


Рис.1 Предметно-розвивальне середовище груп дошкільного закладу

За 5 років існування міні-музеїв в дошкільному навчальному закладі окремі вихователі презентували свої музеї під час колективного перегляду педагогами освітньої роботи, готували екскурсоводів, інші – використовували міні-музей як вид роботи на заняттях природничого, пізнавального, логіко-математичного

ОСВІТА ВПРОДОВЖ ЖИТТЯ

спрямування або під час гурткової роботи. Зокрема, капелюшки стали предметом вивчення та читання їх назв на заняттях гуртка «Літературний калейдоскоп», а листівки – розширювали можливості для вивчення об'єктів природи, екологічного та естетичного виховання під час сприймання музичних листівок, образного бачення традицій та народних свят.

Акцент на дієво-практичному компоненті роботи міні-музею особливо важливий: він пов'язаний з процесом переходу від бачення краси предметів, поведінки, спілкування до її активного втілення в різних формах життєдіяльності дитини, де дитина набуває навичок активного творчого ставлення до світу – це і створення малюнків, і розпис посуду, виготовлення макету «Козацький курінь». Одержані уявлення про козаків, їх звичаї та традиції, історію рідного міста, діти мали можливість відтворити під час тематичних музичних та фізкультурних розваг. Крім того, дошкільники зустрічалися з працівниками районного краєзнавчого музею, розглядали експонати з далекої історії козацтва та рідного міста, а також відвідували шкільний музей.

Вихователі працюють за планом роботи міні-музею, у якому визначається організаційна, навчально-виховна робота та робота з батьками. До облаштування музеїв, виконання творчих завдань – виготовлення картин із гудзиків, ляльок-мотанок, капелюшків «бі-бі» з тканини та паперу, – залучаються батьки.

Аналіз стану освітньої роботи педагогів закладу показав, що на даному етапі склалася перспектива створення парцільної програми «Мій рідний край» для ознайомлення дітей із історією міста, культурним надбанням свого народу, використовуючи надбання музеїв рідного краю.

Отже, музей як спосіб пізнання світу містить великий потенціал для особистісного розвитку дошкільнят, він розширює «середовище існування» дитини вже з дошкільного віку, є місцем інтелектуального відпочинку.

Література:

1. Дудар О. Елементи музейної педагогіки у навчально-виховній роботі дошкільних закладів України / О. Дудар // Дитячий садок. – 2012. – № 29-31. – С. 72-79.
2. Кононенко О. Музейне освітнє середовище як джерело духовного розвитку дошкільників. / О. Кононенко // Вихователь-методист дошкільного закладу. – 2009. – № 4. – С. 27-32.
3. Лаврентьева Г. Розвивальне предметно-ігрове середовище / Г. Лаврентьева // Палітра педагога. – 2001. – № 4. – С. 11.
4. Музей у дошкільному навчальному закладі: з досвіду роботи школи-дитячого садка імені Софії Русової / упор. Т. Вороніна. – К. : Шк. світ, 2011. – 128 с.
5. Чубченко Л. Формування розвивального середовища як однієї з передумов розвитку особистості. / Л. Чубченко // Дитячий садок. – 2012. – № 21-23. – С. 17
6. Юхневич М. Ю. Музейна педагогіка [Текст] / М. Ю. Юхневич. – М. :, 1997. – 101 с.