

О. А. Лисенко, канд. геол. наук, завідувач відділу,
Н. Г. Люта, канд. геол.-мінерал. наук, учений секретар,
І. В. Саніна, завідувач відділу (УкрДГРІ)

МІЖНАРОДНА КОНФЕРЕНЦІЯ “СУЧАСНІ ПРОБЛЕМИ ПРИРОДНИЧИХ НАУК” ДО 155-РІЧЧЯ АКАДЕМІКА П. А. ТУТКОВСЬКОГО

Цього року відзначається 155 років від дня народження першого директора Інституту геологічних наук, основоположника геологічного музею Національної академії наук України П. А. Тутковського. Із цієї нагоди Національним науково-природничим музеєм НАН України, ВГО “Спілка геологів України”, ТОВ “Водоспад” і низкою інших організацій було проведено Міжнародну наукову конференцію “Сучасні проблеми природничих наук”, у роботі якої брали участь представники УкрДГРІ.

Ключові слова: конференція, П. А. Тутковський, Словечансько-Овруцький кряж.

Цього року геологічна спільнота України та інших держав світу відзначає 155-річчя від дня народження Павла Аполлоновича Тутковського – видатного вченого, одного з основоположників геології і географії України (фото 1). П. А. Тутковський був серед перших академіків Національної академії наук України, засновником і першим директором Інституту геологічних наук НАН України, організатором Геологічного музею у м. Києві і Центрального Волинського музею в м. Житомирі.

Упродовж тривалого часу наукові праці і саме ім'я цього видатного вченого були незаслужено забуті. Лише зараз робляться спроби виправити цю несправедливість. Зокрема, 15–17 травня 2013 р. у Національному науково-природничому музеї НАН України було проведено міжнародну наукову конференцію “Сучасні проблеми природничих наук”, присвячену пам'яті П. А. Тутковського. Після завершення пленарних засідань численна делегація конференції (близько 70 осіб) продовжила роботу у дводенній геологічній екскурсії “Маршрутами академіка

П. А. Тутковського”, яка пролягла Житомирським Поліссям і Словечансько-Овруцьким кряжем.

Конференція збрала солідну кількість учасників і підтвердила статус міжнародної. В її роботі, крім українських учених, брали участь геологи і музеєзнавці з різних регіонів і геологічних організацій Росії, Азербайджану, Казахстану й Латвії. На запрошення відгукнулися представники геологічних, природознавчих, географічних установ, педагогічних і навіть технічних вищих навчальних закладів. УкрДГРІ на конференції представляли О. Лисенко, Н. Люта, І. Саніна, Ю. Веклич і О. Пилипчук, які підготували чотири статті для публікації в збірнику конференції, представили дві усні та одну стендову доповіді.

Ідея проведення конференції належала геологічному музею НППМ НАНУ (директор К. І. Деревська, д-р геол. наук) і компанії ТОВ “Водоспад” (директор С. Р. Коженевський, канд. техн. наук). На плечі цього ж тандема лягло основне навантаження з організації і практичного втілення задуманого. Варто зазначити, що наукові конференції, які проводяться

геологічним музеєм (ННПМ) НАН України, протягом уже декількох років викликають жвавий інтерес не лише в геологів, а й у представників інших природничих наук. Цьому сприяють доброзичливість організаторів і демократичний стиль проведення конференцій, надзвичайно цікаві маршрути геологічних екскурсій, і звісно, активне залучення спонсорів, що робить ці конференції доступними для широкого кола вчених, передусім молодих. Фінансова підтримка здійснювалась представництвом компанії Robert Bosch в Україні, ТОВ “Водоспад” та ін.

На засіданнях було заслухано близько 20 усних доповідей і продемонстровано з півтора десятка стендових. Приємно вразила активна участь у конференції молоді: аспірантів, студентів, школярів. До речі, стендова доповідь учня 8-го класу Т. Сокольського про знахідки викопних зубів акул на Київщині була відзначена спеціальною комісією як одна з найкращих.

Спеціально до конференції було підготовлено й видано збірник праць П. А. Тутковського, до якого ввійшли “Автобіографія П. А. Тутковського”, “Побережжя реки Норин в Овручском уезде” (геологічний і географічний опис), “Славчанско-Овручский кряж и побережье реки Славчанна” (геологічний і геоморфологічний опис П. А. Тутковського).

Зараз готується до видання збірник наукових праць, присвячених 155-річчю від дня народження академіка П. А. Тутковського. Це об’ємне видання (майже 400 сторінок) включає 98 статей за напрямками: музеєзнавство, бібліографія і популяризація науки, геоморфологія, ґрунтознавство, ландшафтознавство, палеонтологія, палеогеографія, стратиграфія, четвертинні утворення, мінералогія і регіональна геологія, гідрогеологія, геологічний туризм. Таке розмаїття тематики збірника відображає надзвичайно широке коло інтересів П. А. Тутковського, енциклопедичність його знань, плідність наукового життя і велику наукову спадщину.

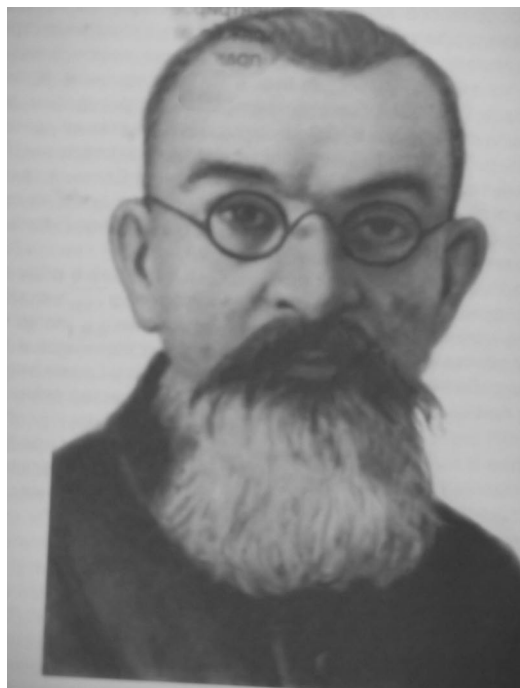


Фото 1. Академік П. А. Тутковський

П. А. Тутковський народився 17.02 (01.03) 1858 р. у м. Липовець Київської губернії (нині Вінницька область) у родині судді. Прапрадід Павла походив із запорізьких козаків і мав прізвище Корчак Тутко, однак під час польської окупації України його записали Тутковським.

З юнацьких років Павло Аполлонович захоплювався природознавством. У своїй автобіографії в 1929 р. він писав: “...уже с пятого класса я начал очень увлекаться самостоятельным изучением естественных наук, в которых не было мертвого догматизма, и все выводы были научно обоснованными...”. Не дивно, що навчання він продовжив на природознавчому факультеті Київського університету Св. Володимира, який успішно закінчив у 1882 р. У 1883 р. фізико-математичний факультет університету обрав його стипендіатом для підготовки до професури по кафедрі мінералогії та геології.

Упродовж певного часу Павло Аполлонович працював асистентом і консерватором мінералогічного кабінету. Коли в 1983 р. його обирають дійсним членом

Київського товариства природознавства, він за власною ініціативою складає каталоги бібліотеки товариства, а потім стає її охоронцем. Молодий учений, незважаючи на широке коло наукових інтересів, чимало часу приділяє суспільно-політичній діяльності, бореться з усім застарілим, відстоює свої погляди. Через непрості стосунки, що склалися з деякими професорами, і мізерну зарплату, якої не вистачало на велику родину, в 1895 році П. А. Тутковському довелося залишити університет.

Учений вимушений був викладати в гімназіях, працювати інспектором народних шкіл у Києві, на Волині. Одночасно в літні періоди проводив польові геологічні дослідження на Волині й Поділлі. П. А. Тутковський так згадував про ці часи: "...случалось так, что по три с половиной месяца я не обедал и питался только черным хлебом и чаем... Эта тяжелая работа на протяжении долгих лет вспоминается не как неприятность, а как истинное наслаждение... Посвятить всю жизнь такой природоведческой работе – это было для меня настоящее счастье".

У 1900 р. за ініціативою академіка О. П. Карпінського Павло Аполлонович отримав посаду позаштатного співробітника Ленінградського Геологічного Комітету [1]. Йому доручили проводити геологічну зйомку майже не дослідженої території північно-західної частини України. У цей час велося будівництво Києво-Ковельської залізниці і вченому надходили геологічні матеріали з 500-кілометрової траси. Цей період, який називають "Волинським", був надзвичайно продуктивним у науковій діяльності вченого.

Учений не переривав зв'язки з Київським університетом, продовжував публікувати свої праці у виданнях Київської спілки природознавців. Як і більшість геологів того часу, також займався питаннями гідрогеології і водозабезпечення міст. Він визначив глибину залягання артезіанських вод у Києві і запропонував план спорудження київського водопроводу, забезпечивши киян чистою питною водою.

У 1911 році П. А. Тутковський блискуче захистив дисертацію на тему "Ископаемые пустыни Северного полушария" в Московському університеті. Одноголосно йому було присуджено науковий ступінь доктора географії. За збірку опублікованих праць Казанський університет того самого року присудив йому науковий ступінь доктора географії і доктора мінералогії і геогнозії. Це винятковий випадок, коли вчений отримав науковий ступінь доктора, не маючи ступеня магістра, що засвідчило вагомий внесок П. А. Тутковського в геологічну і географічну науку.

В 1913 р. Павло Аполлонович повернувся до Київського університету, де вперше в Україні заснував кафедру і кабінет географії. На базі цієї кафедри в 1917 р. був утворений Географічний інститут. Організаційні здібності П. А. Тутковського проявилися і в період заснування Української академії наук (УАН). Разом з В. І. Вернадським, Д. І. Багалієм, М. І. Туган-Барановським він був серед перших 12 дійсних членів УАН, затверджених урядом гетьмана 14 листопада 1918 року. Його обрали першим головою фізико-математичного відділу УАН, головою Сільськогосподарського комітету України, головою природничого відділу і геологічної секції Інституту української наукової мови.

У 1923 році Державне видавництво України опублікувало великий (більше 5 тис. наукових термінів) російсько-український словник геологічної термінології.

Потужним імпульсом в розвитку геології України стало створення 1926 року Українського науково-дослідного геологічного інституту (зараз Інститут геологічних наук НАН України), який очолив П. А. Тутковський. Ще одна велика подія – відкриття в 1927 р. Національного геологічного музею. П. А. Тутковський у ці роки об'єднав геологів, які в подальшому зробили надзвичайний внесок у розвиток геологічної науки України.

Наукові праці професора були відомі далеко за межами України. У 1929 році, коли в УАН відзначали 70-річний юві-

лей і 40-річчя наукової діяльності вченого, вітальні телеграми на ім'я П. А. Тутковського надійшли з Парижа, Лондона, Нью-Йорка, Австралії, Нової Зеландії. Учений тоді вже був дуже хворий і за рік – 3 червня 1930 р. його не стало. Похований Павло Аполлонович на Лук'янівському цвинтарі в Києві.

Павло Тутковський – визнаний класик української і світової геології. Його наукова спадщина налічує більше тисячі наукових праць з широкого кола питань природничих наук. Більша їхня частина присвячена саме Україні. Недарма В. І. Вернадський називав П. А. Тутковського “лучшим знатоком неорганической природы Украины”. Ім'я Павла Аполлоновича Тутковського – геолога і географа, краєзнавця та етнографа, організатора науки, великого вченого і громадянина – заслугоує великої поваги нашого народу.

16–17 травня 2013 р. учасники конференції мали змогу проїхати і пройти маршрутами і стежками Словечансько-Овруцького кряжа і Житомирського Полісся, якими довгі роки подорожував під час своїх експедицій П. А. Тутковський. На допомогу екскурсантам був підготовлений ілюстрований путівник геологічної екскурсії, який містить необхідні загальні відомості про район екскурсії і стислий опис об'єктів.

Першим об'єктом були корінні скельні виходи палеопротерозойських метаморфічних порід тетерівської серії і гранітоїдів житомирського комплексу в берегових уступах р. Уж поблизу м. Коростень (фото 2). Цей затишний мальовничий куточок, що знаходиться поруч з автодорогою Київ – Ковель (“Варшавка”), може бути чудовим місцем відпочинку під час поїздки. На правому бе-



Фото 2. Відслонення метаморфічних порід тетерівської серії і гранітоїдів житомирського комплексу (нижній протерозой), р. Уж

резі річки у верхній частині високого схилу облаштоване джерельце з чистою і м'якою водою, яка витікає з горизонту, складеного кременями.

Далі наш маршрут пролягав автошляхом у бік с. Білокоровичі. Під колесами автобуса шурхотіло бетонне покриття “Варшавки”, високу якість якого відзначили навіть наші закордонні колеги. Хоча й відновлювалася ця “стратегічна” дорога останній раз ще в радянські часи, але пережила всі зими й досі знаходиться в хорошому стані.

З півночі на горизонті чітко спостерігається височина, оточена темно-зеленою смугою густого лісу. Це південно-західні схили Словечансько-Овруцького кряжа, який протягнувся на 90 км у північно-західному напрямку. Ця унікальна геологічна споруда складена, головним чином, пісковиками і кварцитами овруцької серії. Ці породи є дуже стійкими до вивітрюван-

ня і набагато міцнішими, ніж оточуючі граніти, гнейси, мігматити. Саме тому ця структура проявлена позитивними формами рельєфу.

Наступна зупинка – Білокоровицький кар'єр, в якому видобувалися пісковики топільнянської серії, що формує Білокоровицьку грабен-синкліналь. Великий за розмірами кар'єр відпрацьований, заповнений прозорою водою та оточений лісом (фото 3, 4). Майже вертикальні стінки кар'єру складені світло-рожевим кварцовим пісковиком. Тиша і спокій, які тут панують, іноді перериваються шумом падаючого каміння і працюючої техніки. Це по периметру кар'єру ведеться несанкціонована розробка каменю верхніх горизонтів родовища. Пісковик дуже міцний, використовується для фундаментів та облицювання будівель, тротуарів, огорож та ін. Для багатьох місцевих мешканців видобування пісковиків – це майже єдина мож-



Фото 3. Білокоровицький кар'єр

ливість мати хоч-якусь роботу. Розробка каменю, в основному, ручна. Працюють переважно жінки. Ця важка праця оцінюється в 50 гривень за цілий день роботи.

Доїхавши до Олевська, ми повернули на північний схід і насипною дорогою скрізь ліси і болота попрямували до с. Рудня-Замисловицька, поруч з яким знаходиться так званий український стоунхендж – геологічний заказник державного значення “Камінне село”. Усю дорогу від с. Білокоровичі до цього унікального природного об’єкта ми милувалися цвітінням реліктових яскраво-жовтих рододендронів і багна звичайного (багульника) з чудовими білими квітами.

Через село Рудня-Замисловицька швидко тече річка Перга (фото 5), перекочує свої води через валуни гранітів коростенського комплексу. У воді розчинено багато органіки й заліза, тому вона має насичений коричневий колір. Неподалік

річка перетинає унікальний геологічний об’єкт – Суццано-Пержанську тектонометасоматичну зону – справжню скарбницю земних багатств. Берилій, цирконій, олово, рідкісноземельні елементи, цинк, вольфрам, срібло – це далеко не повний перелік корисних копалин, які залягають у земних надрах у басейні річки Перга. Тому ця річка відома всім геологам.

Із села Рудня-Замисловицька до “Камінного села” лісом веде ґрунтова дорога. Обабіч від неї під деревами суцільне зелене килимове покриття чорниці, сезон якої ще не почався. Ця ягода годує поліщуків цілий рік. Її тут так багато, що вистачає і для себе, і на продаж. Ще одне надійне джерело існування – це гриби, заготовляють яких займається все місцеве населення.

Околиця заказника зустрічає розрізненими кам’яними валунами, схожими на хати (фото 6, 7). Ближче до центру “села” валуни все більше скупчуються, групу-



Фото 4. Метапелітики топільнянської серії у східній стінці Білокоровицького кар’єру



Фото 5. Річка Перга



Фото 6. Заказник “Камінне село”

ються у вулиці. Серед валунів трапляються окремі гіганти вагою до 40 тонн. Між стежками, що ведуть від “подвір’я” до “подвір’я”, знову ті самі жовті рододендрони. На більшості валунів коростенських гранітів накинута “покривала” з моху й лишайнику, що ніби нагадує про їхній давній (палеопротерозойський) вік. Із цим місцем пов’язано чимало легенд і загадок. На цьому місці здавна проводилися культові язичницькі обряди древлян, які населяли ці землі з доісторичних часів, про що нагадує невелике капище. Сучасні потомки древлян вважають, що саме в цих краях зародилися племена слов’ян і потім поширилися по території Європи, що саме тут починалась “Велика Русь”.

Дуже насичений перший екскурсійний день закінчився в місті Олевську. Наступного дня наш маршрут почався з відвідування відслонень гранітів на березі р. Жерев біля райцентру Лугини. Ця зупинка

запам’яталася мальовничими краєвидами долини річки (фото 8).

Коротку зупинку зробили біля мальовничого рукотворного болота, яке утворилося завдяки діяльності людини. Дорожнім полотном, яке на декілька метрів іде в глибину, перекрито дренаж вод і вся понижена ділянка лісу з одного боку від дороги з часом опинилася у воді. Ця глушина – справжнє царство комарів, які вмить обліпили кожного, хто ризикнув вийти з транспорту. Швидко набились комарі і в автобус.

Біля села Красилівка на гранітоїдах коростенського комплексу залягають вулканогенні породи збраньківської світи. На північ від села розміщується невеличкий кар’єр, що був пройдений, очевидно, для дослідно-промислової розробки каменю. Тут на денну поверхню виходять палеотипні трахіюліти від рожевого до червоно-коричневого кольору. Ця поро-



Фото 7. Учасники конференції в заказнику “Камінне село”

да утворилася з кислих лав, має масивну текстуру і поліфірову структуру (фото 9). Вражає велика кількість вкраплеників калішпату, кварцу і плагіоклазу, розмір яких становить 2–4 мм. Іноді калішпат утворює порфірові виділення розміром до 2 см.

У селі Листвин нас чекав дуже приємний сюрприз. Середня школа в повному складі зустрічала нашу делегацію хлібом-сіллю. Виступив шкільний хор, а потім загальна лінійка, винесення прапорів козацьких братств, на які поділені учні школи (фото 10). І знову лунали пісні, гімн школи, вірші про Україну і рідне село. Дівчата і хлопці були одягнуті в національні костюми, вишиванки своїх бабусь і дідусів. Атмосфера щирості, добра, патріотичних почуттів розчулила учасників конференції до сліз.

У школі діє музей села Листвин. Велика частина його присвячена природознавству, широко представлена геологічна колекція Словечансько-Овруцького

краю. Є в музеї і куточок, присвячений П. А. Тутковському. Школа щорічно організує для учнів геологічні екскурсії по рідних місцях, походи. Представлена в школі цікава експозиція вишиванок від 40-х років ХХ сторіччя до сучасних, вишитих також і учнями, як дівчатами, так і хлопцями. Діє чимало гуртків народної творчості. Тут зберігаються народні традиції, культура, самобутність, з дитинства прищеплюється патріотизм. Дуже тішить те, що в Україні ще існують осередки, які є джерелами духовності, культури, народної мудрості.

Закінчилася наша зустріч чудовим обідом, який приготували мешканці села. Хор учителів школи співав пісні – українські народні і патріотичні, про рідне село, зокрема власні, авторські. Декілька пісень прозвучало російською – спеціально для наших гостей із дружніх країн. Для селян наш приїзд став значною подією, бо ця



Фото 8. Мальовничі береги р. Жерев



Фото 9. Виходи трахіролітів збраньківської світи, с. Красилівка



Фото 10. Зустріч з учнями і вчителями с. Листвин

місцевість ще не бачила такої численної делегації вчених із столиці. В учасників конференції, у свою чергу, лишилися найяскравіші незабутні враження, потужний заряд позитиву і бажання щиро подякувати і низько вклонитися педагогічному колективу Листвинської школи за їхню подвижницьку працю на благо прийдешніх поколінь...

На околиці с. Листвин ми спостерігали виходи на денну поверхню кварцитів і кварцитоподібних метапісковиків товкачівської світи овруцької серії, які утворюють високі пагорби. Ця місцевість з її широкими просторами, глибокими долинами, лісами на схилах височин нагадує Прикарпаття і Подільські Товтри. А під ногами – червоно-малинові кварцити – справжнє багатство й диво Поліського краю (фото 11). Ці породи донині ще до кінця не вивчені, повною мірою не оцінений потенціал промислового освоєння

цієї корисної копалини. Кварцити мають унікальні фізико-механічні властивості – надзвичайну міцність, вогнетривкість, однорідний хімічний і зерновий склад. Порода дуже стійка до вивітрювання. Навіть на денній поверхні кварцити зберігають свіжий вигляд, колір, структурно-текстурний рисунок. З давніх часів ці породи використовувалися нашими пращурами, широко використовуються і зараз як будівельний та облицювальний камінь, вогнетриви (динас) та ін. Масивні і тонкосмугасті малинові кварцити можна сміливо віднести до декоративного каменю. Доволі часто на поверхні уламків кварцитів проявлений чіткий хвилеподібний рельєф – так звані “хвильові брижі”, які відображають первинну поверхню стародавніх пісків, з яких утворилися кварцити.

Остання зупинка нашого маршруту – стародавнє місце Овруч. Уперше він був згаданий в “Повести временных лет”



Фото 11. Корінні виходи овруцьких кварцитів поблизу с. Листвин

у 977 р. у зв'язку із загибеллю під його стінами князя Олега Святославича – сина Святослава Ігоровича. Зараз у місті стоїть пам'ятник князю Олегу. Головною давньою архітектурною спорудою м. Овруч

є церква Святого Василя, побудована ще наприкінці XII ст. Серед цегляної кладки стін ефектно виглядають вмонтовані уламки овруцьких кварцитів з “хвильовими брижами” (фото 12).



Фото 12. Фрагменти овруцьких кварцитів серед цегляної кладки церкви Святого Василя XII ст. у м. Овруч

На цьому закінчилася наша подорож шляхами академіка П. А. Тутковського. Хочеться щиро подякувати її організаторам К. І. Деревській і С. Р. Коженевському і висловити сподівання на нові зустрічі на конференціях у наступні роки.

Досвід проведення цієї конференції, обмін думками під час планерних засідань і неформальне спілкування під час екскурсії, засвідчують, що перед дослідниками ще дуже багато проблем і невирішених задач, і вирішувати їх необхідно лише спільними зусиллями усіх учених-природознавців.

Учасники конференції назавжди запам'ятають Житомирське Полісся, його чудову природу і гостинних людей. Зважаючи на велику кількість геологічних цікавинок, унікальну рослинність, багатий тваринний світ, ця земля має великі перспективи для розвитку зеленого і геологічного туризму.

ЛІТЕРАТУРА

1. Дорогами П. А. Тутковського. Сборник трудов. Киев: ООО "Водоспад", 2013. 212 с.

Рукопис отримано 07.06.2013.

В этом году исполняется 155 лет со дня рождения первого директора Института геологических наук, основоположника геологического музея Национальной академии наук Украины П. А. Тутковского. По этому случаю Национальным научным природоведческим музеем НАН Украины, ВГО "Союз геологов Украины", ООО "Водопад" и рядом других организаций была проведена Международная научная конференция "Современные проблемы природоведческих наук", в работе которой приняли участие представители УкрГГРИ.

Ключевые слова: конференция, П. А. Тутковский, Словечанско-Овручский кряж.

This year 155 years since the birth of the first director of Institute of geological sciences, the founder of the geological museum of National Academy of Sciences of Ukraine P. A. Tutkovsky are executed. On this occasion National scientific naturalists' museum NAN of Ukraine, APO "Union of Geologists of Ukraine", LLC "Vodospad" and some other the organizations held the international scientific conference "Modern Problems of Naturalists' Sciences" in which work representatives of UkrSGRI took part.

Keywords: conference, P. A. Tutkovsky, Slovechansko-Ovrutsky range.