

## Особливості функціонування інституційно-управлінських систем Волинської області та Люблінського воєводства

*Роботу виконано на кафедрі країнознавства  
і міжнародних відносин ВНУ ім. Лесі Українки*

Розглянуто склад та особливості інституційно-управлінських систем Волинської області та Люблінського воєводства на різних територіальних рівнях. Проаналізовано функції владних інституцій. Порівняно кількісні параметри владних інституцій прикордонних адміністративно-територіальних одиниць сусідніх держав.

**Ключові слова:** область, район, сільська рада, органи державної влади, органи місцевого самоврядування, обласна рада, обласна державна адміністрація, воєводство, повіт, гміна, сеймик, маршалек, староство.

**Савченко Ирина. Особенности функционирования институционально-управленческих систем Волинской области и Люблинского воеводства.** Анализируется состав и особенности институционально-управленческих систем Волинской области и Люблинского воеводства на разных территориальных уровнях. Проанализированы функции властных институций. Проведено сравнение количественных параметров властных институций приграничных административно-территориальных единиц соседствующих государств.

**Ключевые слова:** область, район, сельский совет, органы государственной власти, органы местного самоуправления, областной совет, областная государственная администрация, воеводство, повит, гмина, сеймик, маршалек, староство.

**Savchenko Iryna. The Features of Operation of Institutional and Administrative Systems of Volyn and Lublin Regions.** The content and features of the functioning of institutional and administrative systems of Volyn and Lublin regions at different territorial levels. Analyzed the function of government institutions. Comparing quantitative parameters of government institutions border administrative territorial units of neighboring countries.

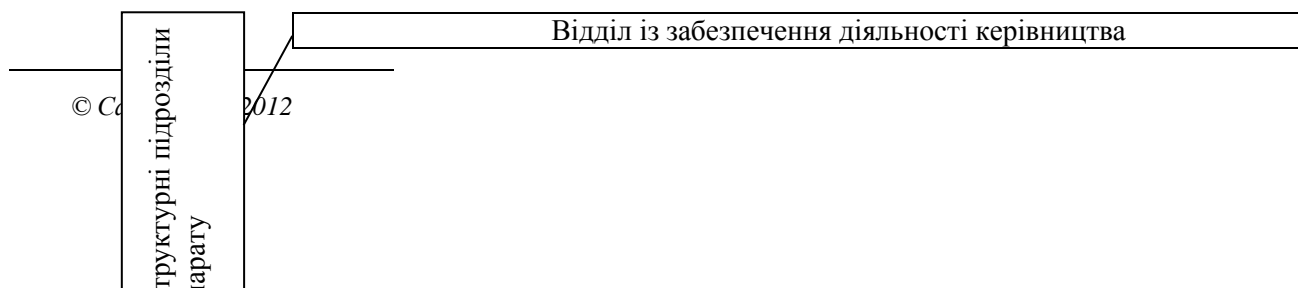
**Key words:** region, district, village council, public authorities, local authorities, regional councils, regional state administration, province, district, gmina, sejmik, marshal, starosty.

**Постановка наукової проблеми та її значення.** Із переходом Польщі до побудови демократичних відносин поступово виникає потреба оптимізації владних структур із врахуванням особливостей діяльності місцевих органів влади в Західній Європі. Доказом цього стали структурні реформи, які принесли бажаний результат і які можна застосувати в Україні.

**Аналіз останніх досліджень із цієї проблеми.** Тематика регіональних особливостей функціонування інституційно-управлінської системи у вітчизняній літературі поки що недостатньо досліджена. Вивчаючи цю проблематику, ми послуговувалися працями В. Бортнікова [1], В. Троценка [2], В. Бусленка [3], В. Малиновського [4], а також законодавчими актами України, офіційними сайтами місцевих органів влади та статистичними джерелами.

**Мета статті** – вивчити особливості інституційно-управлінських систем Волинської області й Люблінського воєводства та виявити відмінності в їхній структурі.

Відповідно до Конституції України у Волинській області діє обласна державна адміністрація та місцевий орган самоврядування – обласна рада, рішення якої повинні відповідати законам України з урахуванням місцевої специфіки. Згідно з Конституцією України виконавчу владу в областях і районах здійснюють також місцеві державні адміністрації. Слід зауважити, що значна кількість структурних підрозділів райдержадміністрацій не збігається у назвах з відповідними структурними підрозділами облдержадміністрацій.



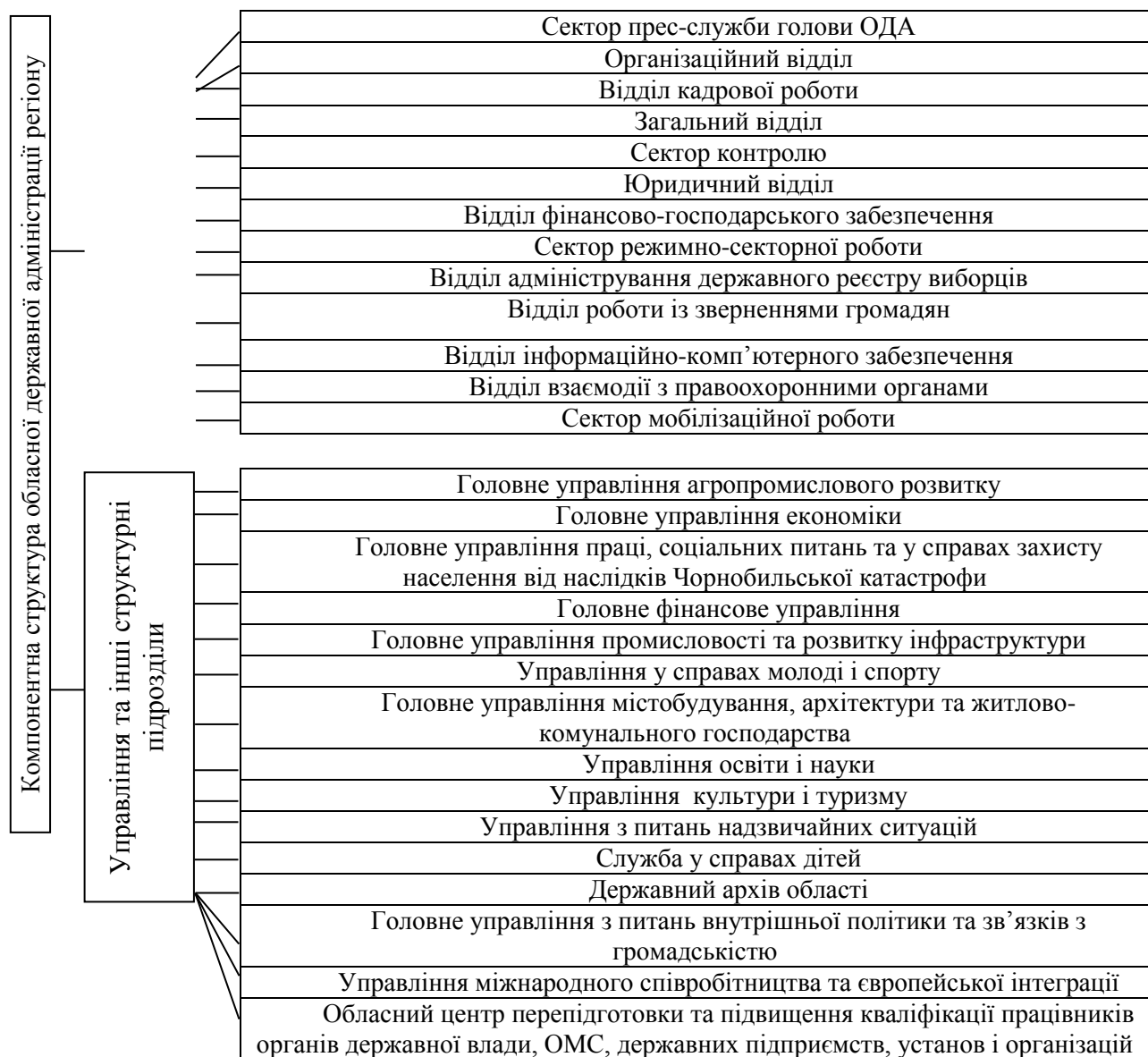


Рис. 1. Структурні підрозділи обласної державної адміністрації Волинської області

Крім того, до державних органів виконавчої влади досліджуваного регіону належать обласні органи міністерств і відомств України. Серед них Волинська торгово-промислова палата, прокуратура області, управління, відділи Міністерства внутрішніх справ, управління Служби безпеки, управління Міністерства юстиції, територіальні відділення Державної митної служби, обласне територіальне управління Державного департаменту регулювання виробництва та обігу алкоголю і тютюну, обласне територіальне управління Державної комісії з цінних паперів та фондового ринку, обласний центр стандартизації, метрології та сертифікації, державна інспекція контролю за цінами в області, державне управління екологічної безпеки, контрольно-ревізійне управління в області, обласне територіальне відділення Антимонопольного комітету України, представництво Державного комітету України з питань регуляторної політики та підприємництва в області, регіональне відділення фонду державного майна в області, управління державного казначейства в області, управління земельних ресурсів, управління у справах захисту прав споживачів, податкові адміністрації (інспекції) Державної податкової адміністрації, управління Пенсійного фонду України, управління Державного комітету статистики, обласна державна телерадіокомпанія [5].

Надто широкі повноваження місцевих державних адміністрацій фактично є привласненням державою більшості самоврядних повноважень. Практика делегованих

повноважень дає змогу виконавчій владі тримати місцеве самоврядування під постійним контролем, адже саме від її рішень залежить розподіл місцевих ресурсів та наявності в мезорегіоні інфраструктури. Наслідком такої суперечності є «проблематичність» відносин між райдержадміністраціями та органами місцевого самоврядування на рівні сіл, селищ і міст районного значення, а також між облдержадміністрацією та органами місцевого самоврядування обласного значення й обласними радами [2].

Місцеве самоврядування на території області представлене радами народних депутатів. Базовий рівень місцевого самоврядування у Волинській області становлять обласна рада, 16 районних, 11 міських, 22 селищних і 379 сільських рад.

Таблиця 1

Кількісні параметри інституційно-управлінської системи Волинської області [5, 6]

Адміністративно-територіальні одиниці (район, місто)	Кількість управлінь органів влади	Кількість міжрайонних управлінь органів влади	Чисельність депутатів районних рад	Кількість сіл/рад	Кількість депутатів сільських рад
Володимир-Волинський	19	4	42	20	312
Горохівський	22	4	80	36	577
Іваничівський	19	1	48	23	379
Камінь-Каширський	21	4	64	31	504
Ківерцівський	20	4	54	24	339
Ковельський	19	6	60	28	388
Локачинський	20	1	40	19	282
Луцький	19	2	62	29	472
Любешівський	17	1	42	20	325
Любомльський	16	6	48	22	330
Маневицький	21	3	64	30	454
Ратнівський	20	4	48	22	212
Рожищенський	20	2	60	28	430
Старовижівський	20	2	40	19	309
Турійський	18	1	44	20	352
Шацький	15	–	36	8	170
м. Володимир-Волинський	20	–	–	–	–
м. Ковель	24	–	–	–	–
м. Луцьк	57	–	–	–	–
м. Нововолинськ	22	–	–	–	–
Всього	429	45	832	379	5835

Діяльність органів місцевого самоврядування України регулюється великою кількістю чинних нормативно-правових актів. Такий стан свідчить про відсутність системності та стратегії розвитку вітчизняного місцевого самоврядування, невизначеність національної моделі місцевих владних інституцій.

Зокрема, Конституція України, визначаючи право територіальних громад здійснювати місцеве самоврядування через сільські, селищні й міські ради та їхні виконавчі органи, водночас позбавила можливості мати свої власні виконавчі органи районні й обласні ради, хоч і визнала їх органи місцевого самоврядування, що представляють спільні інтереси територіальних громад сіл, селищ та міст [4].

Така модель управління свідчить про її суттєву невідповідність європейській сутності місцевого самоврядування, невід'ємною ознакою якої є наявність власної адміністрації, підпорядкованої обраним представницьким органам.

Державну владу на рівні Люблінського воєводства здійснюють об'єднана та необ'єднана адміністрації, воєвода та уряд воєводи (рис. 2).

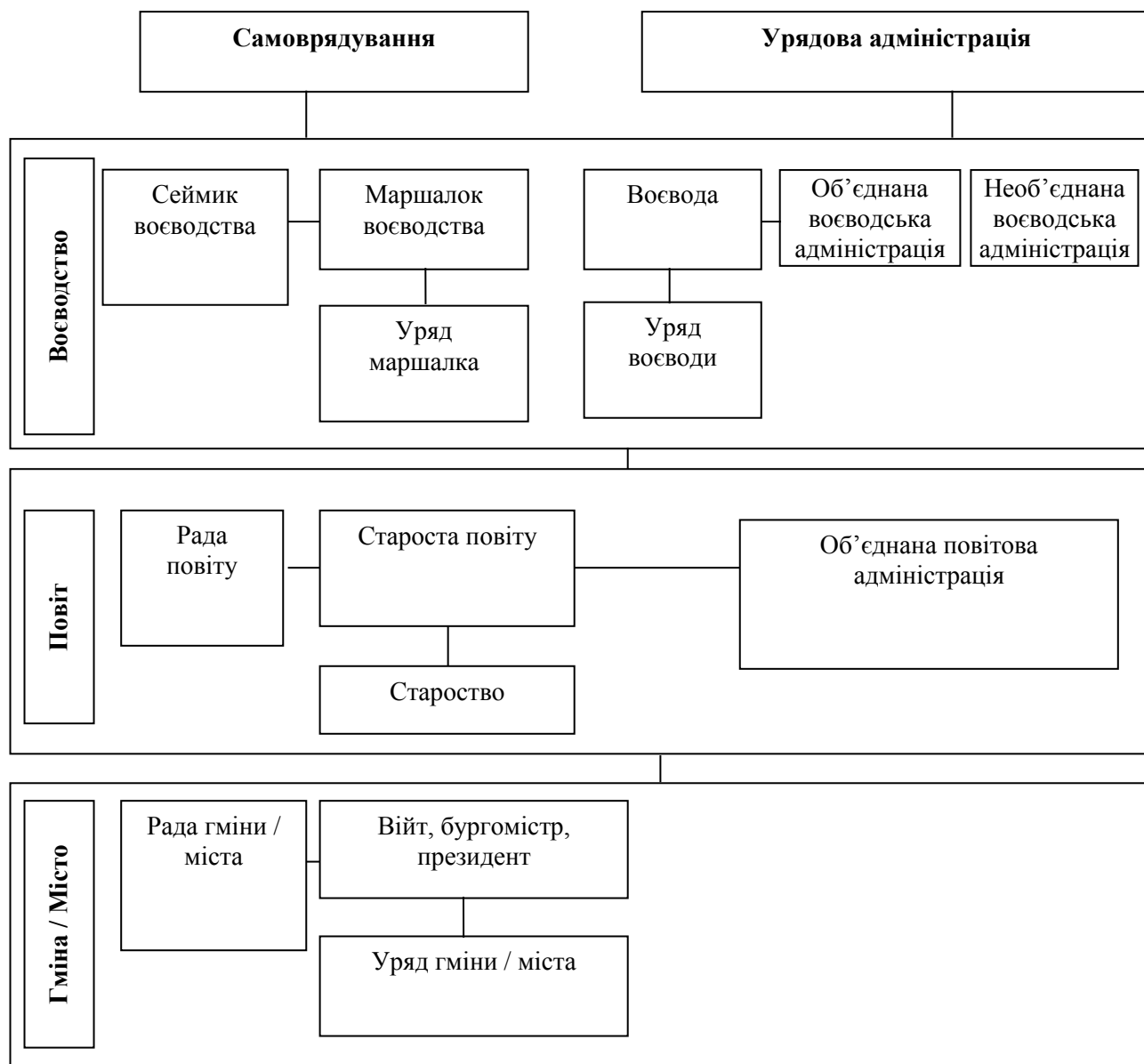
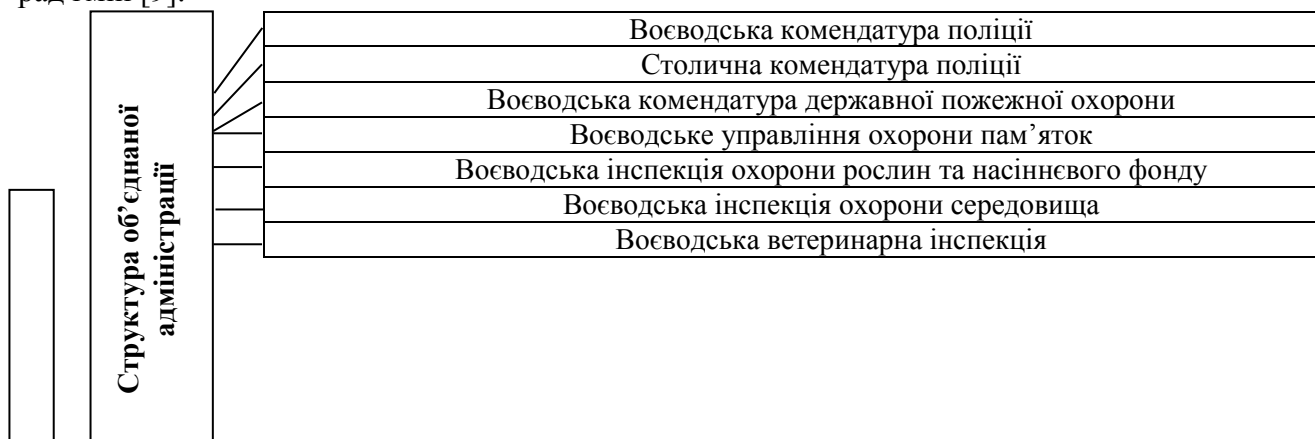


Рис. 2. Територіальна організація інституційно-управлінської системи Люблінського воєводства

Об'єднана адміністрація перебуває під керівним наглядом воєводи й водночас підпорядкована органам вищої інстанції, якими є відповідні центральні органи адміністрації [7].

До складу необ'єднаної адміністрації входять воєводські органи урядової адміністрації, що підпорядковані відповідним міністерствам, щодо яких воєвода має координаційні й дорадчі повноваження та частково контрольні (рис. 3).

Місцеве самоврядування на нижчих територіальних рівнях воєводства представлене радами повітів та гмін. Повітових рад у Люблінському воєводстві нараховується 24 та 213 рад гмін [9].



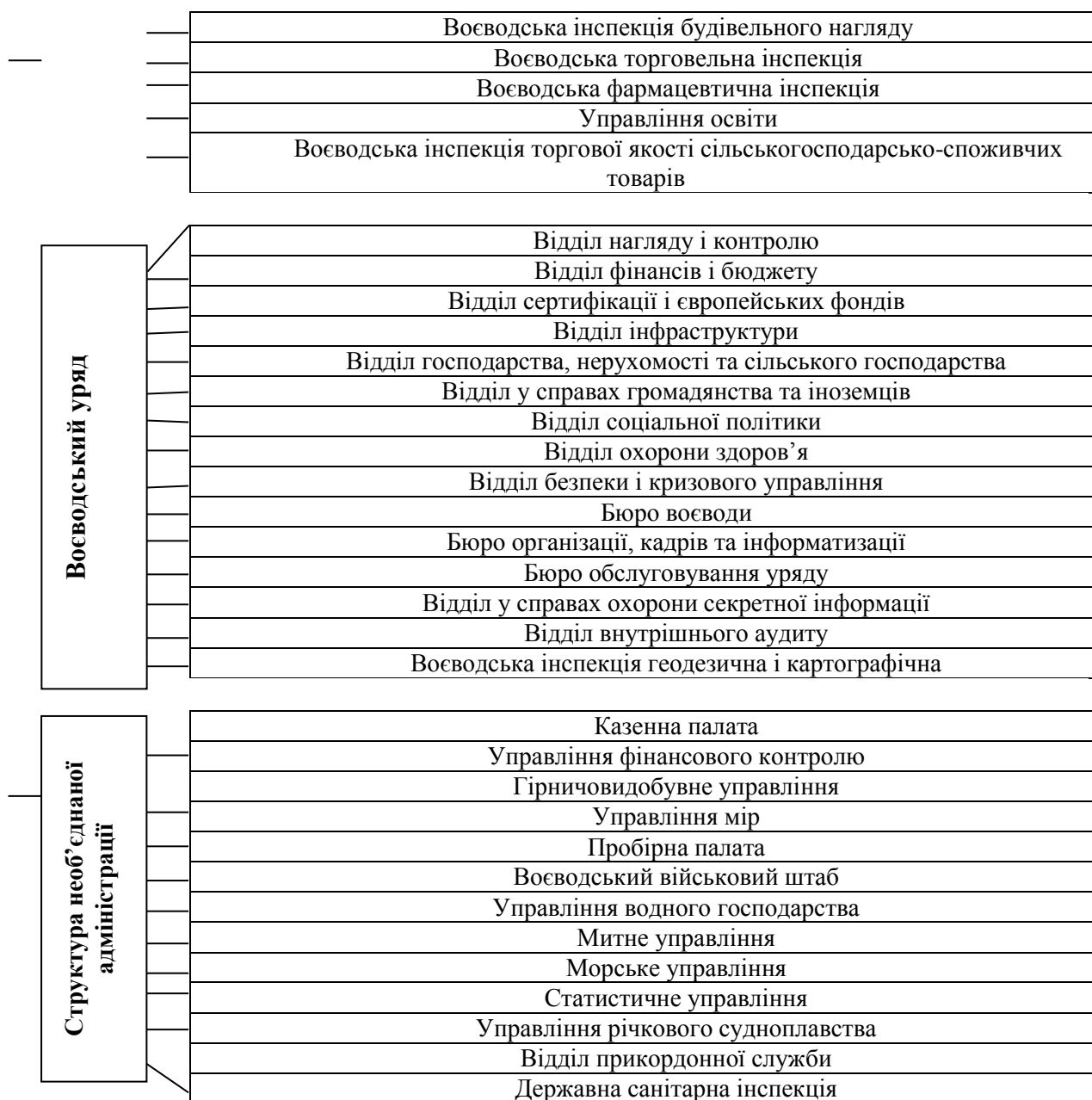


Рис. 3. Структура органів державної влади Люблінського воєводства

Порівняння моделей територіальної організації влади Волинської області та Люблінського воєводства показує помітну подібність у їх структурній організації. Однак при порівнянні структури органів державної влади України та Польщі на регіональному рівні помітне різке домінування кількості управлінь у Волинській області, яких налічується 51 одиниця. У Люблінському воєводстві адміністративних управлінь є тільки 30 одиниць. Крім того, вищий представницький орган Люблінщини налічує 33 радних, а Волині – 80 депутатів, хоча кількість населення Люблінського воєводства удвічі перевищує населення Волинської області. Сеймик Люблінського воєводства представляють три загальнодержавні політичні партії, що спрощує консолідацію депутатів та прийняття рішень. Волинська обласна рада представлена 14 політичними силами.

При порівнянні інституційно-управлінських систем відповідних адміністративно-територіальних одиниць на нижчих територіальних рівнях помітні значні переважання кількісного їх складу у Волинській області. Так, на Волині на рівні районів налічується 429 управлінь органів влади, на Люблінщині – тільки 360, при тому, що кількість повітів тут

більша. У польській системі регіональної влади взагалі немає міжповітових управлінь, у Волинській області їх нараховується 45. Чисельність радних повітових рад теж є значно меншою за відповідний показник на Волині. Кількість самоврядних одиниць та чисельність депутатів на найнижчому територіальному рівні у Волинській області майже удвічі перевищує відповідні показники у Люблінському воєводстві (табл. 2).

Таблиця 2

Кількісні параметри інституційно-управлінської системи Люблінського воєводства [8]

Адміністративно-територіальні одиниці	Кількість управлінь органів влади	Кількість міжповітових управлінь органів влади	Чисельність радних повітових рад	Чисельність радних рад гмін	Кількість гмін
Білгорайський	15	–	23	216	14
Більський	15	–	23	285	19
Влодавський	15	–	31	120	8
Грубешівський	15	–	19	120	8
Замостський	15	–	23	231	15
Красноставський	15	–	19	156	10
Красницький	15	–	23	156	10
Ленчинський	15	–	17	96	6
Лукувський	15	–	23	171	11
Любартувський	15	–	21	201	13
Любельський	15	–	23	240	16
Опольський	15	–	19	105	7
Парчевський	15	–	15	105	7
Пулавський	15	–	23	173	11
Радинський	15	–	19	120	8
Рицький	15	–	19	96	6
Свидницький	15	–	19	81	5
Томашівський	15	–	21	201	13
Холмський	15	–	21	225	15
Яновський	15	–	17	105	7
м. Біла Підляська	15	–	23	–	–
м. Хелм	15	–	23	–	–
м. Люблін	15	–	31	–	–
м. Замостя	15	–	23	–	–
Всього	360	–	518	3203	213

**Висновки.** Отже, як свідчать польські джерела, із впровадженням наявної моделі державного управління було впорядковано державні структури, ліквідовано великий організаційний безпорядок, дублювання функцій цих структур. У Польщі з успіхом впроваджено демократичний проект побудови громадянської держави. Здійснено значну консолідацію адміністративної влади і громадсько-правової відповідальності на окремих рівнях влади. Досвід Польщі, безперечно, буде корисним і в Україні в процесі проведення адміністративної реформи.

#### Список використаної літератури

1. Бортніков В. І. Нариси історії органів державної влади та місцевого самоврядування на Волині (1944–2009) : монографія / В. І. Бортніков, А. І. Пархомюк. – Луцьк : РВВ «Вежа» Волин. нац. ун-ту ім. Лесі Українки, 2009. – 384 с.
2. Троценко В. В. Особливості формування місцевих органів влади на Волині наприкінці ХХ – початку ХХІ ст. [Електронний ресурс] / В. В. Троценко. – Режим доступу : <http://www.social-science.com.ua>
3. Бусленко В. В. Становлення і трансформація політичних інституцій Західного регіону України в 90-х роках ХХ ст. : дис. ... канд. політ. наук : 23.00.02 / В. В. Бусленко ; Волин. держ. ун-т ім. Лесі Українки. – Луцьк, 2002. – 216 с.
4. Малиновський В. Проблеми вдосконалення правової регламентації управлінських функцій у системі виконавчої влади / В. Малиновський // Зб. наук. пр. НАДУ / за заг. ред. В. І. Лугового, В. М. Князева. – К. : УАДУ, 2004. – Вип. 1. – С. 401–408.

5. Офіційний сайт Волинської обласної державної адміністрації [Електронний ресурс]. – Режим доступу : <http://voladm.gov.ua>
6. Офіційний сайт Волинської обласної ради [Електронний ресурс]. – Режим доступу : <http://volynrada.gov.ua>
7. Lubelske wojewodztwo [Elektronowy zasób]. – Reżim dostępu : <http://www.lubelske.pl/index.php?pid=396>
8. Panstwowa komisja wyborcza [Elektronowy zasób]. – Reżim dostępu : <http://pkw.gov.pl>
9. Вуйчік М. Організація та принципи функціонування органів самоврядування Польщі / М. Вуйчік. – Варшава : PLIK, 2000. – 51 с.