

**УДК 908:264-931+281.9:021.7 «1899/1917» (477.75)**

## **КУЛЬТУРНОЕ НАСЛЕДИЕ КРЫМА НА ХУДОЖЕСТВЕННЫХ ДОСОВЕТСКИХ ОТКРЫТКАХ (1895–1917)**

*Яшный Д. В.*

*Центр памятниковедения НАН Украины и УООПИК, Украина, Киев  
e-mail: Yashnyu@ukr.net*

Проанализированы художественные почтовые открытки как источник в изучении культурного наследия Крыма. Рассмотрено становление и развитие термина «художественная открытка» и его значение в современной науке и филокартии. Анализ открыток проведен на основе предметно-объектного поля памятниковедческих исследований. Установлено авторство досоветских художественных почтовых карточек, времени создания сюжетов. Вводится в научный оборот ранее неисследованная группа визуальных источников по истории Крыма.

Корпус художественных открыток, в основу которых легли крымские сюжеты, рассмотрен как уникальное наследие культуры начала XX века, в котором заложена информация для выявления, узнаваемых элементов застройки – так называемого «силуэта города». Биографии художников, которые посвятили свои картины Крыму, освещены в рамках атрибуции почтовых карточек.

**Ключевые слова:** культурное наследие, Крым, художественные открытки.

В 1899 году в журнале «Искусство и промышленность» увидела свет статья известного коллекционера своего времени – Натальи Леонидовны Шабельской «Новая отрасль художественной промышленности», которая положила начало традиции собирания почтовых открыток в Российской Империи [1]. Там же впервые широкой общественности был предложен и термин «художественная открытка», объединявший в себе все разнообразие иллюстрированных почтовых карточек, иллюстрированных как фотографиями, так и копиями картин и виньетками [1, с. 670].

За более чем столетнюю историю открытки и ее коллекционирования, термин «художественная открытка» претерпел значительные изменения и стал включать в себя почтовые бланки непосредственно иллюстрированные художниками (так называемые «авторские» или «рисованные» открытки) или репродукциями картин (собственно «художественные открытки») [2, с. 5; 3, с. 19].

Становление издания открыток в Российской Империи, как и повсеместно, в Европе началось именно с художественных открыток, в современном понимании этого термина. Первым издательством в России, которое начало массово издавать художественные открытки, иллюстрированные репродукциями картин русских художников и рисунками созданными специально для почтового бланка стала Община Св. Евгении (Комитет попечительства о сестрах милосердия Красного Креста г. Санкт-Петербурга), выпускавшая почтовые карточки в благотворительных целях. Первая серия открытых писем из четырех выпусков была иллюстрирована акварелями Николая Николаевича Каразина, акварелями и увидела свет в 1898 году (по мнению неко-

торых исследователей серия была выпущена к Пасхе 1897 года) [3, с. 54; 6, с. 8]. Позже Община станет общероссийским лидером в издании художественных открытых писем. На ее почтовых бланках тиражируются картины В. М. Васнецова, Е. И. Репина, Н. С. Самокиша, С. С. Соломко, В. Е. Маковского, К. Е. Маковского; авторские открытки для Общины создают Е. М. Бем и Ф. Г. Беренштам [3, с. 55].

Крымская тематика в художественных открытках так же стала предметом издательского интереса Общины Святой Евгении. Между 1901 и 1902 годом свет увидела почтовая карточка, иллюстрированная акварелью Льва Феликсовича Лагорио «Ласточкино гнездо», напечатанная в литографии Алексея Алексеевича Ильина (картографическое заведение А. А. Ильина) [7; 8, с. 234, 259; 9, с. 27]. После 1904 года в той же литографии был выпущен потовый бланк, иллюстрированный акварельным видом 1903 года дачи Адальберга Карловича Тобина кисти Льва Феликсовича [10].

В одно время с общероссийским изданием Общины, начинает печатать художественные открытки владельца книжного магазина в Ялте – Ю. В. Волкова. В сотрудничестве с литографией «E. Nister» в Нюремберге и издательством «Roma-Danesi inc.», она тиражирует на открытках акварели крымского художника Анастасия Николаевича Тахчи [11–16]. В это же время, выпуском тонированных открыток по работам Анастасия Николаевича занимался другой ялтинский издатель – фотограф И. Семенов [16; 17].

После 1904 года изданием крымских художественных открыток начинают заниматься общероссийские так и региональные типографии, фотоателье, полиграфические предприятия, но лидерство на крымском рынке продолжает удерживать Община Святой Евгении. На уровень её издательских мощностей после 1904 года вышла петербургская фирма «Ришар» (Richard) [18–25].

В 1916 году Любанское общество попечения о бедных начинает выпуск художественных почтовых карточек, посвященных Крыму [26, с. 17]. За двухлетний период до Октябрьского переворота по его заказу выходит серия открыток посвященных Крыму в типографии товарищества Р. Голике и А. Вильборг, типографии «Современное искусство» и фотоцинографии А. С. Суворина «Новое время», товариществе Р. Голике и А. Вильборга [27–29].

Внимание остальных издателей к выпуску крымских художественных открыток было намного меньшим. Лидером по выпуску фотооткрыток – акционерным обществом «Гранбрег», было напечатано несколько художественных бланков [30; 31].

Среди всего многообразия корпуса художественных открыток, посвященных Крыму, акварели и графика, запечатлевшие памятники истории, градостроительства, архитектуры и занимают значительную часть. Разнообразие сюжетов таких почтовых бланков, если учитывать соотношение оригинальных видов к общему объему выпусков, выше, нежели в корпусе документальных почтовых карточек. Причина этого, в том, что фотографии заказывались и создавались с целью тиражирования, а рыночные условия спроса на популярные виды, вынуждали фотографов и издателей сосредотачивать внимание на таких сюжетах [32, с. 115]. Иллюстрированная сторона художественной открытки часто представляла собой копию самостоятельного произведения, авторство которого становилось лучшим стимулом для покупки карточки.

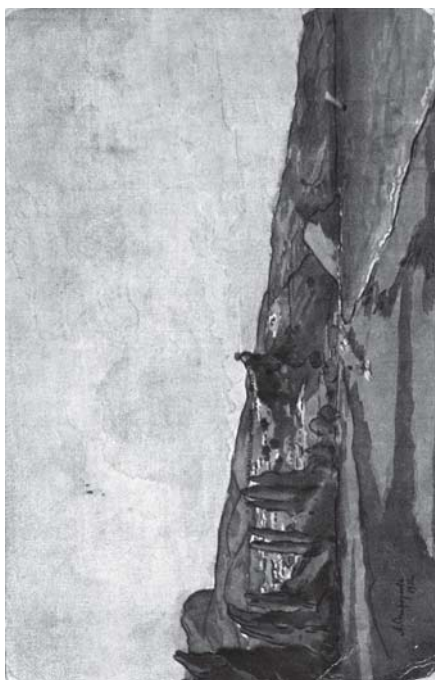
Из памятников Юго-Восточного Крыма черпали вдохновение ученики Архипа Ивановича Куинджи, посещавшие вместе с ним Крым: Николай Петрович Химона, Григорий Одиссеевич Калмыков и Виктор Иванович Зарубин. Среди акварелей Н. П. Химоны (Химони), тиражированных на открытках, мы находим посвященные генуэзским укреплениям в Судак [33–34]. На первой из них изображена «Георгиевская» башня и часть консульского замка (конец XIV века), на второй – башня Лукини де Флиско Лавани (1409 год). К сожалению, точно датировать время написания картин не представляется возможным, в связи с малой освещенностью крымского периода жизни художника, но можно предположить, что они написаны в период с 1900 года до 1914. Нижняя граница связана с началом преподавательской деятельности Н. П. Химоны в художественной школе при Императорском обществе поощрения художеств, которое имело тесные связи с общиной Святой Евгении, а верхняя – с введением всеобщей цензуры и размещением цензорского разрешения после 1914 года, связанным с началом Первой Мировой войны [35, с. 130; 36, с. 27–28].

Кисти харьковского художника Виктора Ивановича Зарубина принадлежит серия из трех акварелей, изданная на открытках по заказу Общины Святой Евгении в литографии А. Ильина (Санкт-Петербург) [37–39]. Издательством была аннотирована как вид монастыря Св. Георгия в окрестностях Феодосии только одна из них [37]. Вместе с тем, сравнительный анализ плана монастыря Сурб-Хач вблизи города Старый Крым и иллюстрированной стороны почтовых бланков показывает высокую степень сходства, как с общим архитектурным обликом, так и взаимным расположением элементов застройки [37–39; 40, с. 21]. Неаннотированная открытка серии была опубликована Ростиславом Степановичем Лихотворником как вид армянского монастыря Сурб-Хач [37; 41, с. 128].

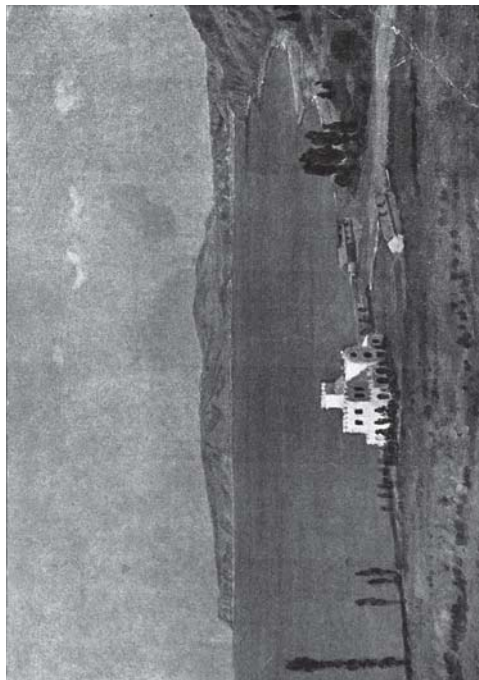
Наиболее вероятный период создания картин с 1896 по 1914 год. В 1896 году Виктор Иванович Зарубин поступает учеником к А. И. Куинджи, благодаря которому имеет возможность осуществлять поездки в Крым, которые организовывал Архип Иванович. Датировать картины не позже 1914 года позволяет отсутствие на почтовых бланках цензорского разрешения.

Наследие другого крымского художника, так же воспитанника Архипа Ивановича Куинджи – Григория Одиссеевича Калмыкова, тиражированное на иллюстрированной стороне открытых писем Санкт-Петербургского издательства «Ришар», представляет собой наиболее многочисленный корпус художественных открыток с видами юго-восточного Крыма [42, с. 27–29; 43–47]. Предметом наибольшей заинтересованности художника, выраженной в его работах, стал Судак и окрестности Феодосии (Отузы и Кара-Даг).

В судакских этюдах Григорий Одиссеевич запечатлел комплекс прибрежных дач города, в том числе дачу композитора И. И. Рачинского [43; 46]. На работе рисованной в Отузах (Щебетовка), художник сохранил облик постройки, которую, с большой долей вероятности можно назвать первоначальным зданием биостанции Терентия Ивановича Вяземского, ставшей позже частью Карадагского природного заповедника [42].



[№ 42–83] : Крым : деревня на месте старинного поселка «Паргено-са» близ Гузуфа : открытое письмо / худ. А. Остроумова ; изд. Общины Св. Евгении. – СПб. : «тов-во Р. Голике и А. Вильборга», [1911–1912]



[№ 1203] : Крым : Огузы и мыс Меганом : открытое письмо / худ. Г. О. Калмыков; изд. «Ришар». – Петроград. : «тов-во Р. Голике и А. Вильборга», 1916. – [аннот. об. стор. на рус. и фр. языках]



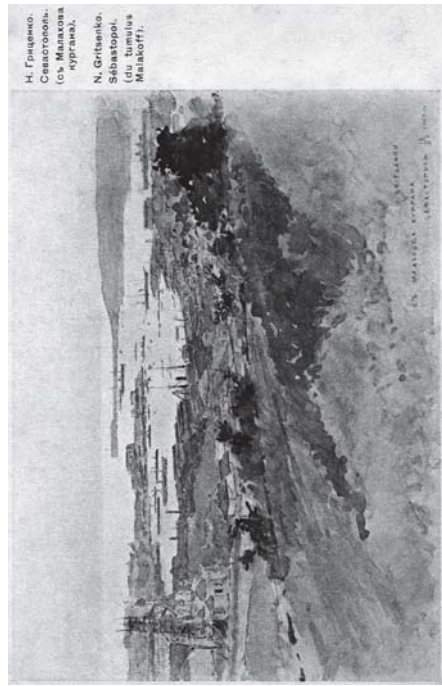
Развалины Генуэзских замков в Крыму. Этюд Н. Химона.

Развалины Генуэзских укреплений в Крыму : открытое письмо / худ. Н. П. Химона ; изд. Общ. Св. Евгении. – [СПб.] : «тов-во Р. Голике и А. Вильборга», [после 1904]. – [илл. стор. по этюду Н. П. Химона]



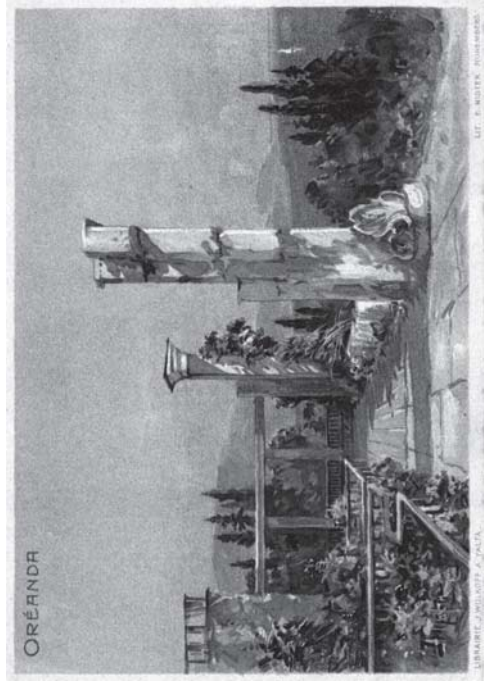
[№ 133] : [Ласточкино гнездо] : открытое письмо / [худ. Л. Ф. Лагорио] ; изд. Общины Святой Евгении. – [СПб.] : [ли-тография А. А. Ильина], [1901–1902]. – [по акварели Л. Ф. Лагорио «Ласточкино гнездо», 1901 г]



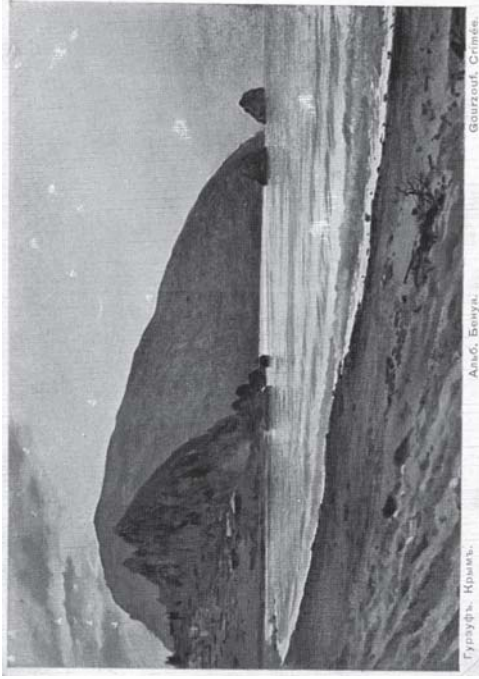


Н. Гриценко.  
Севастополь.  
(с/ь Малахова  
кургана).  
N. Griceanko.  
Sébastopol.  
(du tumulus  
Malakoff).

Севастополь (с Малахова кургана) : открытое письмо / худ. Н. Н. Гриценко ; изд. Общины Святой Евгении. – СПб. : «тов-во Р. Голике и А. Вильборг», [после 1904]. – [аннот. ил. стор на рус. и фр. языках]

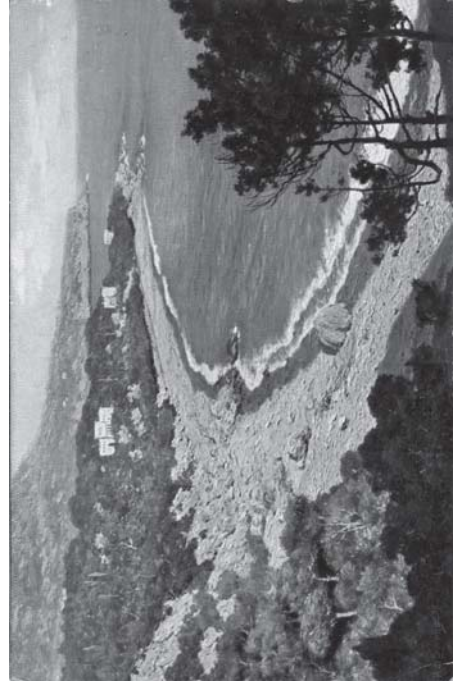


Ореанда [Ореанда] : открытое письмо / худ. А. Н. Тахчи ; изд. Ю. В. Волковой. – Nuremberg : lit. E. Nister, [до 1904]. – [по акварели А. Н. Тахчи]



Гурзуф. Крымъ.  
Альб. Велуи.  
Gourzouf. Crimée.

Крым : Гурзуф : открытое письмо / худ. Альб. Н. Велуа ; изд. Общины Святой Евгении. – СПб. : «тов-во Р. Голике и А. Вильборг», [после 1904]. – [аннот. ил. стор на рус. и фр. языках]



[№ 979] : берет у Симеиза : открытое письмо / худ. Ф. И. Шульцге ; изд. «Ришар».. – [Б.м.], [после 1912]. – [аннот. об. стор на рус. и фр. языках]

Благодаря сквозной нумерации почтовых бланков фирмы «Ришар», мы можем предположить, что более раннее издание открыток по картинам Г. О. Калымкова была напечатана незадолго до серии, датируемой по цензорскому разрешению 1916 года [44–46; 42–43]. Этот факт позволяет отнести издание почтовых карточек к 1914–1916 гг.

Картины известного мариниста и почетного жителя города Феодосия – Ивана Константиновича Айвазовского неоднократно издавались на открытках отечественных и зарубежных издательств: «Ришар», «Ернст и Сванстрем», «Акционерное общество Гранберга», несколько выпусков были сделаны товариществом «Р. Голике и А. Вильбог» по заказу Музея Русского Императора Александра III [48–52]. Несмотря на то, что все творчество Ивана Константиновича, было, посвящено морю, часть сюжетов его картин становились также порты и набережные городов, среди которых и прибрежная застройка Гурзуфа [49; 51].

Открытка, выпущенная стокгольмским издательством «Акционерное общество Гранберга», иллюстрирована картиной И. К. Айвазовского «Гурзуф ночью», написанной в 1849 году. На картине, и, как следствие на почтовом бланке запечатлена часть побережья у скалы Джenezеv-Кая, на правом берегу реки Авунда. Иллюстрированная часть открытки высветлена, по сравнению с оригиналом, что позволяет рассмотреть на ней остатки укрепления «Горзувиты» и старую часть поселка, с сохранившейся застройкой конца XVII века.

Виды Гурзуфа начала XX века, запечатленные в акварелях Альберта Николаевича Бенуа, Анастаса Николаевича Тахчи и Филиппа Филипповича Клименко, был выпущен на почтовых бланках Общиной Святой Евгении, ялтинским издателем В. Ю. Волковой и акционерным обществом «Гранберг» [53–55]. Нужно отметить, что на известных нам художественных открытках, а тиражированы картины, на которых художники, вслед за И. К. Айвазовским изобразили видовое раскрытие восточной части гурзуфской бухты. Открытка с акварелью А. Н. Тахчи была издана Ю. В. Волковой в серии до 1904 года, и ее можно считать самым ранним тиражированным художественным видом Гурзуфа [54]. Почтовые бланки, иллюстрированные картинами Альберта Бенуа и Филиппа Клименко можно отнести к периоду с 1904 по 1914, и к времени после 1909 соответственно [53; 55].

Исторической застройке, Партенита, Севастополя и Симеиза начала XX века, свои работы посвятили, Анна Петровна Остроумова-Лебедева, Николай Николаевич Гриценко и Федор Иванович Шульце. Редкий вид Партенита под названием «Вид на Кале-Поти» был написан А. П. Остроумовой-Лебедевой в 1911 году. Не позднее чем через год, он был тиражирован на почтовой карточке в типографии «товарищества Р. Голике и А. Вильборга» для Общины Св. Евгении [56]. Виды Партенита начала XX века на почтовых бланках представляют собой большую редкость как в корпусе художественных открыток та и документальных. Анна Петровна изобразила мыс Кучук-Ламбат, на котором в 1907 году был построен дворец княгини Анастасии Давидовны Гагариной, но, к сожалению, малая детализация ландшафта и выбор ракурса не позволили запечатлеть памятник [57, с. 20]. Вместе с тем, художница запечатлела часть старой застройки поселка у подножия мыса.

По картинам Николая Николаевича Гриценко – автора многочисленных видов приморских городов Российской Империи, не ранее 1904 года Общиной Св. Евгении и крымским издателем З. В. Несветайловым из Ялты были выпущены открытки [58–59]. Запечатленный на одной из акварелей процесс строительства Покровского собора на ул. Большой Морской в его завершающей стадии позволяет датировать собственно работы художника периодом в первые пять лет XX века [58; 60, с. 228]. Почтовый бланк, выпущенный З. В. Несветайловым, иллюстрирован акварелью с видом Графской пристани и Лазаревских казарм [59].

Общий вид побережья Симеиза и пансиона Николая Константиновича Александрова-Дольник был написан выдающимся русским живописцем, пейзажистом Иваном Федоровичем Шульце в 1912 году [61, с. 125]. Несколько позднее петербургской фирмой «Ришар» была издана открытка, иллюстрированная этой картиной [62]. Точкой видового раскрытия художник выбрал отвесный склон побережья возле скалы Диво, благодаря чему создал панорамную акварель побережья и прилегающей к ней парковой частью имения Ивана Сергеевича Мальцова.

Историческая застройка столицы Крымского Ханства – Бахчисарая, была запечатлена на дипломной картине Гавриила Павловича Кондратенко «Ночь в Бахчисарае», за которую он получил звание «художник II степени» и малую золотую медаль по окончании Академии художеств в 1882 году. Спустя три десятилетия, по заказу Музея Русского Императора Александра III, акционерным обществом Гранберг была напечатана открытка иллюстрированная этой картиной [63]. Карточка аннотирована авторским названием полотна, что в корпусе таких выпусков – редкость. Центральным объектом творчества Гавриила Павловича начала XX века стал дворцово-парковый ансамбль М. С. Воронцова в Алушке. Виды дворца художник писал с начала XX века, и они составили значительную часть его наследия. Любанским обществом попечения о бедных было выпущено на открытках несколько его работ с видами часовой башни и арки внутреннего двора [27–29].

Другой дворцово-парковый ансамбль – имение «Ореанда» к началу XX века понес значительные потери – в результате пожара в 1881 году сгорел дворец Александры Федоровны, построенный по проекту А. И. Штакеншнейдера. Но, учитывая значительное количество художественных и документальных открыток с видами Ореанды, парк, руины дворца, беседка-полуротонда пользовались большой популярностью. Свои картины, позже тиражированные на открытках Ю. В. Волоковой и Общины Св. Евгении, им посвятили А. П. Остроумова-Лебедева и А. Н. Тахчи [11; 64–66].

Значительный корпус крымских художественных открыток, сохранившийся до нашего времени в собраниях музеев, библиотек и частных коллекциях, формировался в «золотой век открытки» начала XX столетия. Для своего времени художественная открытка была не только видом корреспонденции, но и средством популяризации произведений живописи. Так, издание почтовых бланков Общиной Святой Евгении, иллюстрированных картинами художников второй половины XIX – начала XX века – было благотворительным проектом объединения «Мир искусства». Изданные на высоком полиграфическом уровне, почтовые карточки Общины, стали общедоступной экспозицией русской живописи в миниатюре. Вместе с тем, учиты-

вался общественный спрос на виды отдельных местностей, городов, объектов [67]. Эти факторы, были учтены всеми издателями и стали основой для формирования качественного и многочисленного корпуса художественных открыток. Авторами видов для изданий крымских сюжетов, были выбраны художники, картин которых входили в число лидеров по количеству переизданий [67, с. 147].

Низкий уровень участия местных – крымских издателей на рынке художественных почтовых бланков объясняется ограниченностью материальных возможностей и удаленностью от крупных культурных центров. Поэтом лидерами в этом секторе издательского дела были Община Святой Евгении, «Ришар», Любанское общество попечения о бедных. Единственным серийным выпуском художественных открыток в Крыму были карточки, сделанные по заказу В. Ю. Волковой, иллюстрированные картинами А. Н. Тахчи. Бланки этой серии, выпущенные после 1904 года неизвестны, что объясняется неспособностью местного издателя конкурировать с общероссийскими.

Использование досоветских художественных открыток, как информативного источника в изучении и сохранение культурного наследия, возможно только с учетом всей специфичности корпуса этих документов. Для исторического источниковедения фотооткрытки и художественные бланки считаются в равной степени достоверными источниками [32, с. 113]. В памятниковедческих исследованиях, которые являются комплексными и включают в себя изыскания по истории, архитектуре, инженерии зданий и сооружений, наибольшую ценность представляют документы, испытавшие наименьшую степень вмешательства автора.

Возможности использования художественных открыток для изучения культурного наследия заключатся в более узком, выборочном охвате сюжетов для их иллюстрации, часто не отраженных в фотографиях. Географически можно локализовать сюжеты Юго-Восточным побережьем, Южным берегом Крыма и городом Севастополем. Такая локализация соответствует не только расположению крупнейших на полуострове издательств, но и центров культурной жизни.

В отличие черно-белой автотипии, с помощью которой печаталась значительная часть фотооткрыток, для изготовления художественных бланков использовался способ трехцветной автотипии, максимально передававший цвета, что расширяет возможность использования последних. Так, методологическое направление в визуальной социологии выделяет многоцветные открытки, как способ фиксации социальной реальности – среды в которой памятник функционировал как объект старины, или сооружение с утилитарными функциями [67, с. 68].

Вместе с тем, многоцветность художественной открытки ставит исследователя в зависимость не только от технических возможностей начала XX века, но и личного восприятия цвета каждым художником, освещения при котором писалась картина. Существенные цветовые трансформации, имеющие место на большинстве фотооткрыток начала XX века, наиболее всего нашли выражения в художественных бланках, объясняются тем, что цвет здесь использовался для создания композиции – особой совокупности цветовых пятен (на плоскости, объемной форме или в пространстве), организованных по какой-либо закономерности и рассчитанных на эстетическое впечатление. Два или несколько цветов располагались рядом таким обра-



зом, чтобы их сочетание было предельно выразительным [68, с. 90]. Эти две особенности цветофиксации и цветопередачи художественных открытых писем, требуют от исследователей обращения к письменным и документальным изобразительным источникам.

Корпус художественных открыток, в основу которых легли крымские сюжеты, представляет собой уникальное наследие начала XX века, не только по причине, заложенной в них информации, но, и в значительной мере, как продукт совместных усилий издателей и художников, сохранивших в массовых репродукциях значительный пласт малоизвестного наследия художественной культуры.

### Список использованных источников и литературы

1. Шабельская Н. Л. Новая отрасль художественной промышленности / Н. Л. Шабельская // Искусство и художественная промышленность. – 1899. – № 8. – С. 670–682.  
Shabeljskaya N. L. Novaya otraslj khudozhestvennoj promihshlennosti / N. L. Shabeljskaya // Iskusstvo i khudozhestvennaya promihshlennostj. – 1899. – № 8. – S. 670–682.
2. Третьяков В. П. Поговорим о терминах / В. П. Третьяков // ЖУК. – 2009. – № 2/3(21/22). – С. 4–7.  
Tretjyakov V. P. Pogovorim o terminakh / V. P. Tretjyakov // ZhUK. – 2009. – № 2/3(21/22). – S. 4–7.
3. Нащокина М. Художественная открытка русского модерна / М. Нащокина; НИИ теории архитектуры и градостроительства Российской академии архитектуры и строительных наук. – М., 2004. – 471 с.  
Nathokina M. Khudozhestvennaya otrihotka russkogo moderna / M. Nathokina; НИИ теории arkhitekturih i gradostroitelstva Rossijjskoj akademii arkhitekturih i stroiteljniikh nauk. – М. 2004. – 471 s.
4. Ялта : Ай-Тодор : открытое письмо. – [Б. м.], 1895.  
Yalta : Ayj-Todor : otrkrytoe pisjmo. – [B. m.], 1895.
5. Филиппов В. Л. О первых открытках Ялты и Южного берега Крыма / В. Л. Филиппов // Филокартия. – 2013. – № 2(32). – С. 2.  
Filippov V. L. O pervihkh otrihhtkakh Yaltih i Yuzhnogo berega Krihma / V. L. Filipov // Filokartiya. – 2013. – № 2(32). – S. 2.
6. Конякина Т. Ю. Художественная открытка конца XIX – начала XX вв. / Т. Ю. Конякина, М. В. Агафонова // Из истории музейных коллекций. – 2003. – Вып. 1. – С. 5–12.  
Konyakina T. Yu. Khudozhestvennaya otrihotka konca XIX – nachala XX vv. / T. Yu. Konyakina, M. V. Agafonova // Iz istorii muzeynihkh kollekcij. – 2003. – Vihp. 1. – S. 5–12.
7. [№ 133] : [Ласточкино гнездо] : открытое письмо / [худ. Л. Ф. Лагорио] ; изд. Общины Святой Евгении. – [СПб.] : [литография А. А. Ильина], [1901–1902]. – [по акварели Л. Ф. Лагорио «Ласточкино гнездо», 1901 г.]  
[№ 133] : [Lastochkino gnezdo] : otrkrytoe pisjmo / [khud. L. F. Lagorio] ; izd. Obthinih Svyatoyj Evgenii. – [SPb.] : [litografiya A. A. Iljina], [1901–1902]. – [po akvareli L. F. Lagorio «Lastochkino gnezdo», 1901 g.]
8. Санкт-Петербург, Петроград, Ленинград : энциклопедический справочник / ред. кол. : Л. Н. Белова, Г. Н. Булдаков., А. Я. Дегтярев и др. – М. : науч. изд-во «Большая Российская Энциклопедия», 1992. – 687 с.  
Sankt-Peterburg, Petrograd, Leningrad : ehnciklopedicheskiyj spravochnik / red. kol. : L. N Belova, G. N. Buldakov., A. Ya. Degtyarev i dr. – М. : nauch. izd-vo «Boljshaya Rossijjskaya Ehnciklopediya», 1992. – 687 s.
9. Шестимиров А. Поэзия крымских пейзажей Льва Лагорио / А. Шестимиров // Антикварное обозрение. – 2005. – № 1. – С. 22–27.  
Shestimirov A. Poehziya krihmskikh peyjazzheyj Ljva Lagorio / A. Shestimirov // Antikvarnoe obozrenie. – 2005. – № 1. – S. 22–27.
10. [Ласточкино гнездо] : открытое письмо / [худ. Л. Ф. Лагорио] ; изд. Общины Святой Евгении. – [СПб.] : [литография А. А. Ильина], [после 1904]. – [по акварели Л. Ф. Лагорио «Ласточкино гнездо», 1903 г.]

- [Lastochkino gnezdo] : otkryhtoe pisjmo / [khud. L. F. Lagorio] ; izd. Obthinih Svyatoyj Evgenii. – [SPb.] : [litografiya A. A. Pjina], [posle 1904]. – [po akvareli L. F. Lagorio «Lastochkino gnezdo», 1901 g.]
11. Oreanda [Ореанда] : otkryhtoe pisjmo / [худ. А. Н. Тахчи] ; izd. Ю. В. Волковой. – Nuremberg : lit. E. Nister, [do 1904] ]. – [po akvareli A. N. Takhchi].
- Oreanda [Oreanda] : otkryhtoe pisjmo / [khud. A. N. Takhchi] ; izd. Yu. V. Volkovoyj. – Nuremberg : lit. E. Nister, [do 1904] ]. – [po akvareli A. N. Takhchi].
12. Crimee [Крым] : otkryhtoe pisjmo / [худ. А. Н. Тахчи] ; izd. Ю. В. Волковой. – Nuremberg : lit. E. Nister, [do 1904] ]. – [po akvareli A. N. Takhchi].
- Crimee [Krihm] : otkryhtoe pisjmo / [khud. A. N. Takhchi] ; izd. Yu. V. Volkovoyj. – Nuremberg : lit. E. Nister, [do 1904] ]. – [po akvareli A. N. Takhchi].
13. Alupka [Алупка] : otkryhtoe pisjmo / [худ. А. Н. Тахчи] ; izd. Ю. В. Волковой. – Nuremberg : lit. E. Nister, [do 1904] ]. – [po akvareli A. N. Takhchi].
- Alupka [Alupka] : otkryhtoe pisjmo / [khud. A. N. Takhchi] ; izd. Yu. V. Volkovoyj. – Nuremberg : lit. E. Nister, [do 1904] ]. – [po akvareli A. N. Takhchi].
14. [Погрудный портрет крымского татарина] : otkryhtoe pisjmo / [худ. А. Н. Тахчи] ; izd. Ю. В. Волковой. – [Б. м.] : «Roma-Danesi inc.», [do 1904] ]. – [po akvareli A. N. Takhchi].
- [Pogrudnihyj portret krihmskogo tatarina] : otkryhtoe pisjmo / [khud. A. N. Takhchi] ; izd. Yu. V. Volkovoyj. – [Б. м.] : «Roma-Danesi inc.», [do 1904] ]. – [po akvareli A. N. Takhchi].
15. [Погрудный портрет крымской татарки] : otkryhtoe pisjmo / [худ. А. Н. Тахчи] ; izd. Ю. В. Волковой. – [Б. м.] : «Roma-Danesi inc.», [do 1904] ]. – [po akvareli A. N. Takhchi].
- [Pogrudnihyj portret krihmskoj tatariki] : otkryhtoe pisjmo / [khud. A. N. Takhchi] ; izd. Yu. V. Volkovoyj. – [Б. м.] : «Roma-Danesi inc.», [do 1904] ]. – [po akvareli A. N. Takhchi].
16. Мусбахова В. Спиридис О. Художник Анастасий Тахчи / В. Мусбахова, О Спиридис // Филокартия. – 2007 – № 4(6). – С. 22–23.
- Musbakhova V. Spiridis O. Khudozhnik Anastasiy Takhchi / V. Musbakhova, O Spiridis // Filokartiya. – 2007 – № 4(6). – S. 22–23.
17. [Арба. Байдары] : otkryhtoe pisjmo / [худ. А. Н. Тахчи] ; izd. И. Семенова. – Стокгольм : акц. о-во «Гранберг», [do 1904]. – [po akvareli A. N. Takhchi].
- [Arba. Bayjdarih] : otkryhtoe pisjmo / [khud. A. N. Takhchi] ; izd. I. Semenova. – Stokgoljm : акц. о-во «Granberg», [do 1904]. – [po akvareli A. N. Takhchi].
18. [№ 957] : Черное море : otkryhtoe pisjmo / худ. А. А. Киселев ; izd. «Ришар». – СПб. : «тов-во Р. Голике и А. Вильборг», [posle 1904].
- [№ 957] : Chernoe more : otkryhtoe pisjmo / khud. A. A. Kiselev ; izd. «Rishar». – SPb. : «tov-vo R. Golike i A. Viljborg», [posle 1904].
19. [№ 155] : Ласточкино гнездо : otkryhtoe pisjmo / худ. Л. Ф. Лагорио ; izd. «Ришар». – [Б. м.], [posle 1904].
- [№ 155] : Lastochkino gnezdo : otkryhtoe pisjmo / khud. L. F. Lagorio ; izd. «Rishar». – [Б. м.], [posle 1904].
20. [№ 1180] : Ужин рыбаков : otkryhtoe pisjmo / худ. Г. О. Калмыков ; izd. «Ришар». – СПб. : «тов-во Р. Голике и А. Вильборг», [posle 1904].
- [№ 1180] : Uzhin rybakov : otkryhtoe pisjmo / khud. G. O. Kalmihkov ; izd. «Rishar». – SPb. : «tov-vo R. Golike i A. Viljborg», [posle 1904].
21. [№ 1179] : Утес Фиолент в лунную ночь : otkryhtoe pisjmo / худ. Г. О. Калмыков ; izd. «Ришар». – СПб. : «тов-во Р. Голике и А. Вильборг», [posle 1904].
- [№ 1179] : Utes Fiolent v lunnuyu nochj : otkryhtoe pisjmo / khud. G. O. Kalmihkov ; izd. «Rishar». – SPb. : «tov-vo R. Golike i A. Viljborg», [posle 1904].
22. [№ 856] : Императорская яхта «Штандарт» в открытом море : otkryhtoe pisjmo / худ. Г. О. Калмыков ; izd. «Ришар». – СПб. : «тов-во Р. Голике и А. Вильборг», [posle 1904].
- [№ 856] : Imperatorskaya yakhhta «Shtandart» v otkrihtom more : otkryhtoe pisjmo / khud. G. O. Kalmihkov ; izd. «Rishar». – SPb. : «tov-vo R. Golike i A. Viljborg», [posle 1904].
23. [№ 560] : Лунная ночь у берегов Крыма : otkryhtoe pisjmo / худ. Г. О. Калмыков ; izd. «Ришар». – СПб. : «тов-во Р. Голике и А. Вильборг», [posle 1904].
- [№ 560] : Lunnaya nochj u beregov Krihma : otkryhtoe pisjmo / khud. G. O. Kalmihkov ; izd. «Rishar». – SPb. : «tov-vo R. Golike i A. Viljborg», [posle 1904].

24. [№ 722] : Утро после бури у крымских берегов : открытое письмо / худ. Г. О. Калмыков; изд. «Ришар». – СПб. : «тов-во Р. Голике и А. Вильборг», [после 1904].
- [№ 722] : Utro posle buri u krihmskikh beregov : otkryhtoe pisjmo / khud. G. O. Kalmihkov; izd. «Rishar». – SPb. : «tov-vo R. Golike i A. Viljborg», [posle 1904].
25. [№ 389] : Южная ночь : открытое письмо / худ. Г. О. Калмыков; изд. «Ришар». – СПб. : «тов-во Р. Голике и А. Вильборг», [после 1904].
- [№ 389] : Yuzhnaya nochj : otkryhtoe pisjmo / khud. G. O. Kalmihkov; izd. «Rishar». – SPb. : «tov-vo R. Golike i A. Viljborg», [posle 1904].
26. Толмачев А. Л. Век Любани : альбом открыток / А. Л. Толмачев, П. Д. Цуканов ; Санкт-Петербургский фонд культуры. – СПб. : Лига-Плюс, 2001. – 175 с. (Серия : Русская открытка : вып. 1.)
- Tolmachev A. L. Vek Lyubani : aljbm otkrihtok / A. L. Tolmachev, P. D. Cukanov ; Sankt-Peterburgskiy fond kuljturih. – SPb. : Liga-Plyus, 2001. – 175 s. (Seriya : Russkaya otkrihtka : vihp. 1.)
27. [серия 7] : [№ 69] : Алупка : открытое письмо / худ. Г. П. Кондратенко : изд. Любанское общество попечения о бедных. – [Б.м.] : Современное искусство, 1916.
- [seriya 7] : [№ 69] : Alupka : otkryhtoe pisjmo / khud. G. P. Kondratenko : izd. Lyubanskoe obthstvo popecheniya o bednihkh. – [B.m.] : Sovremennoe iskusstvo, 1916.
28. Весна в Крыму : открытое письмо / худ. Н. Н. Беккер : изд. Любанское общество попечения о бедных. – СПб. : «тов-во Р. Голике и А. Вильборг», 1916.
- Vesna v Krihmu : otkryhtoe pisjmo / khud. N. N. Bekker : izd. Lyubanskoe obthstvo popecheniya o bednihkh. – SPb. : «tov-vo R. Golike i A. Viljborga», 1916.
29. [серия 16] : [№ 189] : Алупка : утро : открытое письмо / худ. Г. П. Кондратенко : изд. Любанское общество попечения о бедных. – [Б.м.] : фотоцинография т-ва А. С. Суворина «Новое время», [после 1904].
- [seriya 16] : [№ 189] : Alupka : utro : otkryhtoe pisjmo / khud. G. P. Kondratenko : izd. Lyubanskoe obthstvo popecheniya o bednihkh. – [B.m.] : fotocinkografiya t-va A. S. Suvorina «Novoe vremya», [posle 1904].
30. [№ 543] : [ночь в Крыму] : открытое письмо / худ. Ф. Клименко ; изд. «Granbergs brefkort». – Стокгольм : [акц. о-во «Гранберг»], 1914.
- [№ 543] : [nochj v Krihmu] : otkryhtoe pisjmo / khud. F. Klimenko ; izd. «Granbergs brefkort». – Stokgoljm : [акс. о-во «Granberg»], 1914.
31. [№ 9358] : Крым : Гурзуф : открытое письмо / худ. Ф. Клименко ; изд. «Granbergs brefkort». – Стокгольм : [акц. о-во «Гранберг»], [после 1909].
- [№ 9358] : Krihm : Gurzuf : otkryhtoe pisjmo / khud. F. Klimenko ; izd. «Granbergs brefkort». – Stokgoljm : [акс. о-во «Granberg»], [posle 1909].
32. Ларина А. Почтовая открытка в руках историка / А. Ларина // Историк и художник. – 2004. – № 2. – С. 109–121.
- Larina A. Pochtovaya otkrihtka v rukakh istorika / A. Larina // Istorik i khudozhnik. – 2004. – № 2. – S. 109–121.
33. Развалины Генуэзских укреплений в Крыму : открытое письмо / худ. Н. П. Химона ; изд. Общ. Св. Евгении. – [СПб] : «тов-во Р. Голике и А. Вильборг», [после 1904]. – [илл. стор. по этюду Н. П. Химоны].
- Razvalinih Genuehzhskikh ukreplenyj v Krihmu : otkryhtoe pisjmo / khud. N. P. Khimona ; izd. Obth. Sv. Evgenii. – [SPb] : «tov-vo R. Golike i A. Viljborg», [posle 1904]. – [ill. stor. po ehtyudu N. P. Khimonih].
34. Развалины генуэзского замка в Крыму : открытое письмо / худ. Н. П. Химона ; изд. Общ. Св. Евгении. – [СПб] : «тов-во Р. Голике и А. Вильборг», [после 1904]. – [илл. стор. по этюду Н. П. Химоны].
- Razvalinih genuehzhskogo zamka v Krihmu : otkryhtoe pisjmo / khud. N. P. Khimona ; izd. Obth. Sv. Evgenii. – [SPb] : «tov-vo R. Golike i A. Viljborg», [posle 1904]. – [ill. stor. po ehtyudu N. P. Khimonih].
35. Василькиотти Т. Судьба крымского художника Николая Петровича Химоны (1864–1929) / Т. Василькиотти, И. Жалнина-Василькиотти // Крым : историко-краеведческий альманах. – М. : АНО ИЦ «Москвоведение», 2004. – 288 с.
- Vasiljkiotti T. Sudjba krihmskogo khudozhnika Nikolaya Petrovicha Khimonih (1864–1929) / T. Vasiljkiotti, I. Zhalnina-Vasiljkiotti // Krihm : istoriko-kraevedcheskiy aljmanakh. – M. : ANO IC «Moskvovedenie», 2004. – 288 s.

36. Салтык Г. А. Первая мировая война : к истории военной цензуры / Г. А. Салтык, А. А. Строева // Ученые записки : электронный научный журнал Курского государственного университета. – 2011. – №3(10). – Т. 1. [Режим доступа] : <http://www.august-1914.ru/saltyk.html>. [Проверено 29. 09. 2013].
- Saltihk G.A. Pervaya mirovaya vojna : k istorii voennoy cenzurii / G. A. Saltihk, A. A. Stroeva // Ucheniye zapiski : ehlektronniy nauchniy zhurnal Kurskogo gosudarstvennogo universiteta. – 2011. – №3(10). – Т. 1. [Rezhim dostupa] : <http://www.august-1914.ru/saltyk.html>. [Provereno 29. 09. 2013].
37. Монастырь Св. Георгия близ Феодосии [ошибка], [монастырь Сурб-Хач] : открытое письмо / худ. В. И. Зарубин; изд. Общ. Св. Евгении. – [СПб.] : лит. А. Ильина [после 1904]. – [илл. стор. по картине В. И. Зарубина].
- Monastirj Sv. Georgiya bliz Feodosii [oshibka], [monastirj Surb-Khach] : otkrytoe pisjmo / khud. V. I. Zarubin; izd. Obsh. Sv. Evgenii. – [SPb.] : lit. A. Ijina [posle 1904]. – [ill. stor. po kartine V. I. Zarubina].
38. [Монастырь Сурб-Хач : кельи] : открытое письмо / худ. В. И. Зарубин; изд. Общ. Св. Евгении. – [СПб.] : лит. А. Ильина [после 1904]. – [илл. стор. по картине В. И. Зарубина].
- [Monastirj Surb-Khach : kelji] : otkrytoe pisjmo / khud. V. I. Zarubin; izd. Obsh. Sv. Evgenii. – [SPb.] : lit. A. Ijina [posle 1904]. – [ill. stor. po kartine V. I. Zarubina].
39. [Монастырь Сурб-Хач : кельи и храм Сурб-Ншан] : открытое письмо / худ. В. И. Зарубин; изд. Общ. Св. Евгении. – [СПб.] : лит. А. Ильина [после 1904]. – [илл. стор. по картине В. И. Зарубина].
- [Monastirj Surb-Khach : kelji i khram Surb-Nshan] : otkrytoe pisjmo / khud. V. I. Zarubin; izd. Obsh. Sv. Evgenii. – [SPb.] : lit. A. Ijina [posle 1904]. – [ill. stor. po kartine V. I. Zarubina].
40. Крикун Е. Архитектурные памятники Крыма / Е. Крикун ; ред. О. И. Домбровский. – Симферополь : Таврия, 1977. – 56 с.
- Krikun E. Arkhitekturniye pamyatniki Krihma / E. Krikun ; red. O. I. Dombrovskiy. – Simferopolj : Tavriya, 1977. – 56 s.
41. Лихотворик Р. С. Путешествие со старой открыткой : Феодосия, Старый Крым, Котебель, Отузы, Кизилташ, Судак, Карасубазар на рубеже XIX–XX столетий / Р. С. Лихотворик. – Феодосия : Арт Лайф, 2007. – 172 с.
- Likhotvorik R. S. Puteshestvie so staroy otkrihtkoj : Feodosiya, Starihyj Krihm, Kotebelj, Otuzih, Kiziltash, Sudak, Karasubazar na rubezhe XIX–XX stoletij / R. S. Likhotvorik. – Feodosiya : Art Layf, 2007. – 172 s.
42. Купченко В. Киммерийские этюды: события, люди, памятники / В. Купченко. – Феодосия : изд. дом «Коктебель», 1998. – 175 с.
- Kupchenko V. Kimmerijskie ehtyudih : sobihtiya, lyudi, pamyatniki / V. Kupchenko. – Feodosiya : izd. dom «Koktebelj», 1998. – 175 s.
43. [№ 1203] : Крым : Отузы и мыс Меганом : открытое письмо / худ. Г. О. Калмыков; изд. «Ришар». – Пг. : тов-во Р. Голике и А. Вильборг, 1916. – [аннот. об. стор. на рус. и фр. языках].
- [№ 1203] : Krim : Otuzih i mihs Meganom : otkrytoe pisjmo / khud. G. O. Kalmihkov; izd. «Rishar». – Pg. : tov-vo R. Golike i A. Viljborg, 1916. – [annot. ob. stor. na rus. i fr. yazihkakh].
44. [№ 1202] : Крым : утес Кыз-Кайя в Судак : открытое письмо / худ. Г. О. Калмыков; изд. «Ришар». – Пг. : тов-во Р. Голике и А. Вильборг, 1916. – [аннот. об. стор. на рус. и фр. языках].
- [№ 1202] : Krim : utes Kihz-Kajya v Sudake : otkrytoe pisjmo / khud. G. O. Kalmihkov; izd. «Rishar». – Pg. : tov-vo R. Golike i A. Viljborg, 1916. – [annot. ob. stor. na rus. i fr. yazihkakh].
45. [№ 1184] : Крым : Судак : имение Е. И. В. Государя Императора : открытое письмо / худ. Г. О. Калмыков; изд. «Ришар». – Пг. : тов-во Р. Голике и А. Вильборг, [после 1904]. – [аннот. об. стор. на рус. и фр. языках].
- [№ 1184] : Krim : Sudak : imenie E. I. V. Gosudarya Imperatora : otkrytoe pisjmo / khud. G. O. Kalmihkov; izd. «Rishar». – Pg. : tov-vo R. Golike i A. Viljborg, [posle 1904]. – [annot. ob. stor. na rus. i fr. yazihkakh].
46. [№ 1185] : Крым : «Судакская бухта» : открытое письмо / худ. Г. О. Калмыков; изд. «Ришар». – Пг. : тов-во Р. Голике и А. Вильборг, [после 1904]. – [аннот. об. стор. на рус. и фр. языках].
- [№ 1185] : Krim : «Sudakskaya bukhta» : otkrytoe pisjmo / khud. G. O. Kalmihkov; izd. «Rishar». – Pg. : tov-vo R. Golike i A. Viljborg, [posle 1904]. – [annot. ob. stor. na rus. i fr. yazihkakh].
47. [№ 1183] : Крым : Судак : гора Св. Георгия : открытое письмо / худ. Г. О. Калмыков; изд. «Ришар». – Пг. : тов-во Р. Голике и А. Вильборг, [после 1904]. – [аннот. об. стор. на рус. и фр. языках].



- [№ 1183] : Krim : Sudak : gora Sv. Georgiya : otkryhtoe pisjmo / khud. G. O. Kalmihkov; izd. «Rishar». – Pg. : tov-vo R. Golike i A. Viljborg, [posle 1904]. – [annot. ob. stor. na rus. i fr. yazihkakh].
48. Вид г. Одессы : открытое письмо / худ. И. К. Айвазовский ; изд. «Ришар». – СПб. : тов-во Р. Голике и А. Вильборг, [после 1904].
- Vid g. Odessih : otkryhtoe pisjmo / khud. I. K. Ayjvazovskiyj ; izd. «Rishar». – SPb. : tov-vo R. Golike i A. Viljborg, [posle 1904].
49. [№ 49] : волнение : [порт Константинополя] : открытое письмо / худ. И. К. Айвазовский ; E. G. S[vanstrem]. – S[tockholm], [после 1904].
- [№ 49] : volnenie : [port Konstantinopolya] : otkryhtoe pisjmo / khud. I. K. Ayjvazovskiyj ; E. G. S[vanstrem]. – S[tockholm], [после 1904].
50. [№ 50] : волнение : открытое письмо / худ. И. К. Айвазовский ; E. G. S[vanstrem]. – S[tockholm], [после 1904].
- [№ 50] : volnenie : otkryhtoe pisjmo / khud. I. K. Ayjvazovskiyj ; E. G. S[vanstrem]. – S[tockholm], [после 1904].
51. [№ 235] : Гурзуф : открытое письмо / худ. И. К. Айвазовский. – Stockholm : Granbergs K. A., [после 1904].
- [№ 235] : Gurzuf : otkryhtoe pisjmo / khud. I. K. Ayjvazovskiyj. – Stockholm : Granbergs K. A., [после 1904].
52. [№ 100] : «Этюд облаков» : почтовая карточка / худ. И. К. Айвазовский ; Рус. муз. имп. Александра III. – СПб. : «тов-во Р. Голике и А. Вильборг», [после 1904].
- [№ 100] : «Ehtyud oblakov» : pochtovaaya kartochka / khud. I. K. Ayjvazovskiyj ; Rus. muz. imp. Aleksandra III. – SPb. : «tov-vo R. Golike i A. Viljborg», [после 1904].
53. Крым : Гурзуф : открытое письмо / худ. Альб. Н. Бенуа ; изд. Общины Святой Евгении. – СПб. : «тов-во Р. Голике и А. Вильборг», [после 1904]. – [annot. ил. стор на рус. и фр. языках].
- Krihm : Gurzuf : otkryhtoe pisjmo / khud. Aljb. N. Benua ; izd. Obthinih Svyatoyj Evgenii. – SPb. : «tov-vo R. Golike i A. Viljborg», [после 1904]. – [annot. ил. стор на рус. i fr. yazihkakh]
54. [Крым] : [Гурзуф] : открытое письмо / [худ. А. Н. Тахчи] ; изд. Ю. В. Волковой. – Nuremberg : lit. E. Nister, [do 1904] ]. – [по акварели А. Н. Тахчи].
- [Krihm] : [Gurzuf] : otkryhtoe pisjmo / [khud. A. N. Takhchi] ; izd. Yu. V. Volkovoyj. – Nuremberg : lit. E. Nister, [do 1904] ]. – [po akvareli A. N. Takhchi].
55. [№ 9358] : Крым : Гурзуф : почтовая карточка / худ. Ф. [Ф.] Клименко ; Granbergs brefkort. – Стокгольм : акц. о-во «Гранберг», [после 1909].
- [№ 9358] : Krihm : Gurzuf : pochtovaaya kartochka / khud. F. [F.] Klimenko ; Granbergs brefkort. – Stokgoljm : акц. о-во «Granberg», [после 1909].
56. [№ 42–83] : Крым : деревня на месте старинного поселка «Партеноса» близ Гурзуфа : открытое письмо / худ. А. Остроумова ; изд. Общины Св. Евгении. – СПб. : «тов-во Р. Голике и А. Вильборга», [1911–1912].
- [№ 42–83] : Krihm : derevnya na meste starinnogo poselka «Partenosa» bliz Gurzufa : otkryhtoe pisjmo / khud. A. Ostroumova ; izd. Obthinih Sv. Evgenii. – SPb. : «tov-vo R. Golike i A. Viljborga», [1911–1912].
57. Горбатюк Т. Кучук-Ламбат – дворец Южнобережья / Т. Горбатюк // Творцы истории : спец. вып. крым. альм. «Личность». – № 26/27. – Симферополь : ОРК «Личность»–РГ «Вечерний Крым», 2007. – С. 5–21.
- Gorbatyuk T. Kuchuk-Lambat – dvorec Yuzhnberezhjya / T. Gorbatyuk // Tvorcih istorii : spec. vihp. krihm. aljm. «Lichnostj». – № 26/27. – Simferopolj : ORK «Lichnostj»–RG «Vecherniy Krihm», 2007. – S. 5–21.
58. Севастополь (с Малахового кургана) : открытое письмо / худ. Н. Н. Гриценко ; изд. Общины Святой Евгении. – СПб. : тов-во Р. Голике и А. Вильборг, [после 1904]. – [annot. ил. стор на рус. и фр. языках].
- Sevastopolj (s Malakhovogo kurgana) : otkryhtoe pisjmo / khud. N. N. Gricenko ; izd. Obthinih Svyatoyj Evgenii. – SPb. : tov-vo R. Golike i A. Viljborg, [после 1904]. – [annot. ил. стор на рус. i fr. yazihkakh].
59. [№ 266] : Севастополь : Графская пристань : открытое письмо / худ. Н. Н. Гриценко ; изд. З. В. Несветайлова. – [М.] : [фототип. Карла Фишера], [после 1904]. – [№ 90594].
- [№ 266] : Sevastopolj : Grafskaya pristanj : otkryhtoe pisjmo / khud. N. N. Gricenko ; izd. Z. V. Nesvetajlova. – [M.]. : [fototip. Karla Fishera], [после 1904]. – [№ 90594].

60. Терещук Н. М. Покровский собор // Севастополь : взгляд в прошлое : сб. науч. ст. / сост. В. В. Крестьянников – Севастополь, 2006. – С. 228–234.  
Terethuk N. M. Pokrovskiy sobor // Sevastopolj : vzglyad v proshloe : sb. nauch. st. / sos. V. V. Krestjannikov – Sevastopolj, 2006. – S. 228–234.
61. Мальгин А. Русская Ривьера : курорты, туризм и отдых в Крыму в эпоху Империи (конец XVIII – начало XX вв.) / А. Мальгин. – Симферополь : СОНАТ, 2006. – 325 с.  
Maljgin A. Russkaya Rivjera : kurortih, turizm i otdihkh v Krihmu v ehpokhu Imperii (konec XVIII – nachalo XX vv.) / A. Maljgin. – Simferopolj : SONAT, 2006. – 325 с.
62. [№ 979] : берег у Симеиза : открытое письмо / худ. Ф. И. Шульце ; изд. «Ришар».. – [Б. м.], [после 1912]. – [аннот. об. стор на рус. и фр. языках].  
[№ 979] : bereg u Simeiza : otkryhtoe pisjmo / khud. F. I. Shuljtce ; izd. «Rishar».. – [B. m.], [posle 1912]. – [annot. ob. stor na rus. i fr. yazihkakh].
63. Ночь в Бахчисарае : [почтовая карточка] / худ. Г. П. Кондратенко ; Рус. музей имп. Александра III ; Granbergs brefkort. – Стокгольм : акц. о-во «Гранберг», [после 1909]. – [аннот. ил. стор. на рус. и фр. языках]. – [по картине Г. П. Кондратенко «Ночь в Бахчисарае», 1882 год].  
Nochj v Bakhchisarae : [pochtovaya kartochka] / khud. G. P. Kondratenko ; Rus. muz. imp. Aleksandra III ; Granbergs brefkort. – Stokgoljm : aks. o-vo «Granberg», [posle 1909]. – [annot. il. stor. na rus. i fr. yazihkakh]. – [po kartine G. P. Kondratenko «Nochj v Bakhchisarae», 1882 god].
64. [№ 49–13] : Крым : Ореанда : открытое письмо / худ. А. Остроумова ; изд. Общины Св. Евгении. – СПб. : «Современное искусство», [после 1904]. – [аннот. об стор. на рус. и фр. языках].  
[№ 49–13] : Krihm : Oreanda : otkryhtoe pisjmo / khud. A. Ostroumova ; izd. Obthinih Sv. Evgenii. – SPb. : «Sovremennoe iskusstvo», [posle 1904]. – [annot. ob stor. na rus. i fr. yazihkakh].
65. [№ 49–83] : Крым : Ореанда : [беседка-полуротонда] : открытое письмо / худ. А. Остроумова ; изд. Общины Св. Евгении. – СПб. : «Современное искусство», [после 1904]. – [аннот. об стор. на рус. и фр. языках].  
[№ 49–83] : Krihm : Oreanda : [besedka-polurojonda] : otkryhtoe pisjmo / khud. A. Ostroumova ; izd. Obthinih Sv. Evgenii. – SPb. : «Sovremennoe iskusstvo», [posle 1904]. – [annot. ob stor. na rus. i fr. yazihkakh].
66. [Крым] : [Ореанда] : [беседка-полуротонда] : открытое письмо / [худ. А. Н. Тахчи] ; изд. Ю. В. Волковой. – [Б. м.] : «Roma-Danesi inc.», [до 1904]. – [по акварели А. Н. Тахчи].  
[Krihm] : [Oreanda] : [besedka-polurotonda] : otkryhtoe pisjmo / [khud. A. N. Takhchi] ; izd. Yu. V. Volkovoj. – [B. m.] : «Roma-Danesi inc.», [do 1904]. – [po akvareli A. N. Takhchi].
67. Третьяков В. П. Возможности использования открыток для анализа некоторых явлений быденного сознания россиян с 1990 по 1917 гг. / В. П. Третьяков, А. А. Гутерман // КЛИО. – 2001. – № 2. – С. 144–149.  
Tretjyakov V. P., Guterman A. A. Vozmozhnosti ispolzovaniya otkrihtok dlya analiza nekotorigkh yavlenij obihdenного soznaniya rossiyan s 1990 po 1917 gg. / V. P. Tretjyakov, A. A. Guterman // KLIО. – 2001. – № 2. – S. 144–149.
68. Грибер Ю. А. Многоцветная открытка как источник изучения колористики города начала XX века / Ю. А. Грибер // Исторические, философские, политические и юридические науки, культурология и искусствоведение : вопросы теории и практики. – 2011. – № 6 (12), ч. 3. – С. 68–72.  
Griber Yu. A. Mnogocvetnaya otkrihtka kak istochnik izucheniya koloristiki goroda nachala XX veka / Yu. A. Griber // Istoricheskie, filosofskie, politicheskie i yuridicheskie nauki, kuljtuologiya i iskusstvovedenie : voprosih teorii i praktiki. – 2011. – № 6 (12), ch. 3. – S. 68–72.
69. Иттен И. Искусство цвета / пер. с нем. и предисл. Л. Монаховой. – М. : Д. Аронов. – 2000. – 95 с.  
Itten I. Iskusstvo sveta / per. s nem. i predisl. L. Monakhovoj. – M. : D. Aronov. – 2000. – 95 s.

**Яшний Д. В.** Культурна спадщина Криму на художніх дорадянських листівках (1895–1917) / Д. В. Яшний // Вчені записки Таврійського національного університету імені В. І. Вернадського. Серія «Історичні науки». – 2013. – Т. 26 (65), № 1. – С. 178–192.

Стаття присвячена художнім поштовим листівкам, як джерелу у вивченні культурної спадщини Криму. Автор розглядає становлення й розвиток терміна «художня листівка» і його значення в сучас-

ній науці і філокартії. Аналіз листівок проведений на основі предметно - об'єктного поля пам'яткознавчих досліджень.

Піднімаються проблеми пов'язані із встановленням авторства дорадянських художніх поштових карток, часу створення сюжетів. Вводиться в науковий обіг малодосліджена група візуальних джерел з історії Криму.

Корпус художніх листівок, в основу яких лягли кримські сюжети, розглянутий як унікальна спадщина культури початку ХХ століття, в якому закладена інформація для виявлення, відомих елементів забудови – так званого «силуету міста». Біографії художників, які присвятили свої картини Криму, розглянуті в рамках атрибуції поштових карток.

**Ключові слова:** культурна спадщина, Крим, художні листівки.

**Yashny D.** Cultural heritage of Crimea on the pre-soviet art postcards (1895–1917) / D. Yashny // Scientific Notes of Taurida V. I. Vernadsky National University. – Series: Historical Science. – 2013. – Vol. 26 (65), No 1. – P. 178–192.

Art postcards pre-Soviet period covered in this article as a source of study and restoration of cultural heritage.

In this article, the author analyzes the evolution of the term «art card» and its importance in modern science and deltiology.

The author presents the history of art postcards publications in the Russian Empire and the Crimea, highlights the major publishers and publishing.

Forms marked with scenes of the Crimean cultural heritage of the total art postcards. Much attention is given in the article biographies of artists whose pictures were published on postcards.

For each of the cards, which are used in this article, is set to produce a picture and publishing mailers.

The author analyzes the reasons for choosing particular species and ignoring others.

The methodology of research work with the cards to improve the protection of cultural heritage has been developed based on common historical research and theoretical studies of the monuments.

To use the source adequately, state data for developing landscape postcards in general and the role of each publisher and publisher in the formation of the Fund are listed; classification cards designed according to the research objectives. In the practical part of the paper, on the example of the historical development of cities and towns, famous places and specific disclosures shown the possibility of using art postcards for the study and reconstruction of the authenticity of complex man-made landscapes and their elements are considered.

**Keywords:** cultural heritage, Crimea, picture postcards.

*Поступила в редакцію 01.11.2013 г.*

**Рецензенты:**

д.и.н., проф. А. А. Непомнящий

д.и.н., проф. Э. Б. Петрова