

Андрій Марковський*аспірант при кафедрі теорії, історії
архітектури та синтезу мистецтв НАОМА*

Взірці конструктивізму в архітектурі промислових споруд України

Анотація. Дослідження розвитку та видозмін конструктивізму у промисловій архітектурі на теренах УРСР на прикладі кількох ключових об'єктів: Дніпрогес у Запоріжжі В. О. Весніна, трьох паровозоремонтних депо, розроблених ЦТ НКШС, кінофабрики архітектора В. М. Рикова та КРЕС ім.Сталіна архітектора М. П. Паруснікова у м. Києві.

Ключові слова: конструктивізм, Дніпрогес, локомотивні депо, київська кінофабрика, КРЕС ім. Сталіна, В. О. Веснін, В. М. Риков, М. П. Парусніков, архітектурний проект, містоутворююча функція.

Друге десятиріччя ХХ ст. було позначене винятковим, складним і напруженим насиченим вибором подій [1]. Спільним знаменником для світової творчої еліти можна вважати пошук нового основоположного стилю в мистецтві та архітектурі, що вилився в плідну боротьбу та взаємозбагачення течій і напрямків мистецтв під впливом докорінних змін парадигм буття [2]. 11 том «Всеобщей истории архитектуры» стверджує, що основним чинником впливу на архітектурні процеси повоевненої Європи була класова боротьба, що загострилася по завершенню Першої світової війни та під впливом Жовтневої революції в СРСР [3]. Ця парадигма в наш час переглянута, однак роль соціального фактора як одного з важливих чинників не викликає сумніву.

В архітектурі даний процес каталізується загальносвітовою тенденцією індустріалізації і швидкого розростання міст. Викликана здобутками технічної революції урбанізація, що

тривала з початку Нового часу, досягла небачених темпів, вимагаючи вирішення принципово нових питань, зумовлених масштабами змін. Вивчаючи архітектуру конструктивізму та раціоналізму, автор даної публікації дійшов висновку, що функціональний метод, покладений в основу цих двох авангардних течій, знайшов найкраще застосування саме в промисловій архітектурі.

Дослідженням вітчизняної авангардної архітектури часів розквіту (1920–1930 роки) присвячено низку робіт. Варті уваги численні професійні публікації 20–30 років ХХ ст.: видання Держтехвидаву, «Архітектура Радянської України», «Архітектурна газета», «Архитектура СССР», «Современная архитектура», маніфести та програми спілок АСНОВА, АРУ, ОСА, ВОПРАЗ та ін. Статті, розраховані на широке читачське коло, що торкалися даної теми, виходили в газетах «Пролетарська правда», «Соціалістичний Київ»,

«Більшовик», видання Київміськради тощо.

Також необхідно відзначити багатомне видання «Архитектура Украинской ССР» авторського колективу у складі В. І. Заболотного, М. П. Северова, Г. В. Головка, М. А. Грабовського та П. Г. Юрченка, 1951; «Роль новаторства у формуванні стилю соціалістичної архітектури (З досвіду житлового будівництва на Україні)» В. П. Мойсеєнко, 1961; «История советской архитектуры. 1917–1958» М. П. Билінкіна, 1962; «Нариси історії архітектури Української РСР (Радянський період)», 1962; «Советская архитектура за 50 лет», 1968, за редакцією М. В. Посохіна, М. В. Баранова, Ю. М. Родіна та ін.; «Всеобщая история архитектуры» у 12 томах, 1973, за редакцією М. В. Баранова та 1975 р. за редакцією О. В. Іконнікова; «Советская архитектура» О. В. Рябушина та І. В. Шишкіної, 1984; «Архитектура Советской Украины», 1986, підготовлена колективом авторів: В. П. Дахно, С. К. Кілессо, М. С. Коломієць, В. П. Мойсеєнко, В. Ф. Петренко, Ю. Ф. Хохол; «Київ архітектурний» С. К. Кілессо, 1987, тритомне видан-

ня «Развитие строительной науки и техники в Украинской ССР», 1989, за редакцією М. М. Жербіна та багато інших.

Однак тема саме індустріальної, промислової авангардної архітектури України не була висвітлена достатньо повно та не розглядалася як окреме питання. Дана стаття зокрема містить посилання на раніше не опубліковані матеріали фондів відділу Національного заповідника «Софія Київська».

Дослідження варто розпочати з гіганту промислової архітектури — Дніпрогесу (іл. 1). Підготовчий етап по зведенню надмасштабної інженерно-технічної споруди було розпочато у 1921 році [4] під керівництвом інженера І. Г. Александрова. 15 квітня 1927 року почалося будівництво ГЕС. Головним інженером проекту був обраний Олександр Вінтер, заступниками Борис Веденєєв та Павло Роттерт — керівник будівництва Держпрому. Таким чином, можна прослідкувати зв'язок інженерних команд двох проектів — громадської та промислової архітектури, — що паралельно здійснювались на південно-му сході УРСР.



Іл. 1. Дніпрогес. Арх. В. О. Веснін

«Архітектурний проект Дніпрогес був розроблений В. Весніним спільно з Н. Коллі, Г. Орловим, С. Андрієвським. Пружна залізобетонна дуга греблі відчутно пластична й організована потужним виразним ритмом пілонів-контрфорсів, що контрастують з горизонтально акцентованим монолітним об'ємом машинного залу» [5]. Прямокутна, сильно видовжена споруда залу, форма у плані якого продиктована інженерними міркуваннями, вражає своєю композиційною гармонією. Суцільна стрічка застосування створює відчуття легкості й простору, контрастуючи з масивною верхньою частиною, площа якої розділена ритмічними вставками невеликих круглих вікон. Попри всю простоту й функціональність, суто утилітарна споруда виконана на найвищому рівні архітектурної науки і виступає своєрідним Палацом дожив, відкриваючи, як колись Ренесанс, нову сторінку в історії культури. Контраст легкої нижньої частини з важким, монолітним верхом апелює до творчого переосмислення ідей Відродження.

Ключові промислові гіганти відігравали містоутворюючу функцію: архітектурний колектив на чолі з В. О. Весніним також займався розробкою та забудовою соцміста, що вирісло поряд зі станцією у 1927–1932 рр. У проєкті забудови були втілені найкращі на той момент теоретичні та практичні містобудівні



Іл. 2. Проєкт реконструкції Ізюмського паровозоремонтного заводу. Перспектива.
Арх. І. С. Хазановський, (?) Соколов. Фото з матеріалів фондового відділу Національного заповідника «Софія Київська». Друкується вперше

розробки зі створення нового середовища існування людини. Чіткий геометричний план забудови мікрорайонів, квартальна схема відповідали загальній концепції організації простору, що домінувала в радянській доктрині створення робітничих поселень з середини 1920-х. Аналогічні проєкти малоповерхової забудови для компактного розміщення робітників паралельно здійснювалися у Харкові (квартали Тракторного заводу архітектора П. Ф. Альошина) та інших індустріальних центрах УРСР.

Продовжуючи тему утилітарної промислової архітектури, слід згадати низку проєктів, підготовлених архітектурною бригадою при Центральному техбюро Народного комісаріату шляхів сполучення (ЦТ НКШС) з 1925 по 1935 рр., зокрема проєкт реконструкції Ізюмського паровозоремонтного заводу (іл. 2) архітекторів І. С. Хазановського та Соколова (іні-

ціали не встановлені). Концепт являє собою проект розширення існуючих приміщень локомотиворемонтних цехів. Попри суто утилітарне спрямування проекту, варто відзначити високий стильовий рівень архітектурного виконання.

Просторова схема споруди визначена функціональним розділенням об'ємів, підкреслено чітке метричне співвідношення віконних прорізів з масою стіни, ритмічне членування поперечними квадратними у плані пілястрами, що надає вертикального спрямування горизонтальному торцевому фасаді; група з трьох вентиляційних труб підтримана трьома вікнами на боковому фасаді. Всі ці акценти виявляють архітектуру конструктивізму, вирішену в кращих традиціях течії.

Аналогічним за образним вирішенням має проект локомотивного комбінату Синарського заводу (іл. 3).

Складний за конфігурацією поліфункціональний комплекс включав

як безпосередньо виробничі цехи, так і триповерхову адміністративну частину, що була інтегрована Т-подібною вставкою в систему цехових об'ємів. Як і в попередньому проекті, суто утилітарна архітектура виконана з тонким відчуттям ритміки та пропорцій, що виявляється як у співвідношенні мас, так і у вертикальному членуванні пілястр, рельєфно проявленому на фасадах комплексу. Головний вхід акцентований симетричним ризалітом, перед ним розбита клумба у традиціях класичного французького паркового мистецтва.

Вартий окремої уваги проект реконструкції депо «Основа» Південної залізниці (іл. 4), виконаний у 1935 році.

Виробнича споруда, не лише за особливості технологічних процесів, а й за просторовим архітектурним вирішенням, підтриманим колористикою, являє собою приклад досконалого співвідношення архітектурних об'ємів та форм у просторі. Напівколовий та чвертьколовий корпуси депо поєднані Н-подібною у плані вставкою виробничих приміщень, до якої прилягає більший за масою та висотою триповерховий об'єм адміністрації, асиметрично зміщений у бік чвертьколового корпусу. Без перебільшення, даний об'єкт виступає концентрованим уособленням фундаментального принципу конструкти-



Іл. 3. Проект локомотивного комбінату Синарського заводу. Перспектива. Фото з матеріалів фондового відділу Національного заповідника «Софія Київська».

Друкується вперше



Іл. 4. Проект реконструкції депо «Основа» Південної залізниці.

Фото з матеріалів фондového відділу Національного заповідника «Софія Київська».
Друкується вперше

візму стосовно функціонального планування — «від конкретного до загального» [6].

Як уже йшлося, перша половина ХХ століття — це час інтенсивної індустріалізації. Навіть у таких історично сформованих містах, як Київ, пріоритет зміщується від забудови споруд громадських до об'єктів промислових.

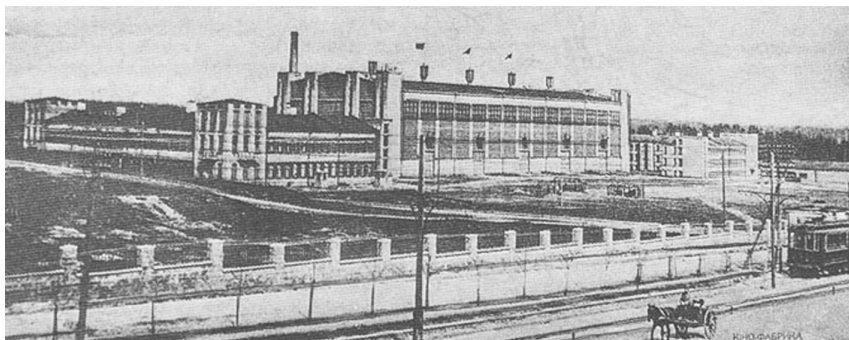
На перетині цих двох ареалів, соціального та виробничого, перебуває кінофабрика Всеукраїнського фотокіноуправління (ВУФКУ) (іл. 5), котра зведена у 1926–1928 рр. за проектом архітектора В. М. Рикова [7].

З одного боку, це студія, призначена для акторів, режисерів, сценаристів, що споріднює її з театром; з іншого — виробничий агломерат кіно-«фабрика», пов'язана з низкою специфічних технологічних процесів,

необхідних для потокового випуску готової продукції.

Кіностудія як об'єкт була новим явищем, здобутком початку ХХ сторіччя, тому канони для таких споруд ще не були викристалізовані. По суті своїй, це складний поліфункціональний комплекс, що мав включати елементи трансформаційної архітектури. Логічно, що історично-неокласичний підхід не міг розв'язати поставлених завдань: об'єкт вимагав функціонального підходу, властивого для конструктивізму.

Згідно з реаліями виробничого процесу, кінофабрика складається з кількох окремих корпусів та технологічних приміщень, з'єднаних між собою теплими галерейними переходами (блокова архітектура, властива ранньому конструктивізму). Основний об'єм студії — головний павільон



Іл. 5. Кінофабрика Всеукраїнського фотокіноуправління (ВУФКУ). Арх. В. М. Риков

йон 34 x 105 м, який за необхідності збільшується до 150 м у довжину. Ключовим моментом було використання передових на той час інженерних здобутків для створення трансформованих об'ємів: за допомогою рухомих перегородок павільйон можна було розділяти на 5 секцій, збільшувати у розмірах. Численні галереї, балкони та підвісні переходи дозволяли вести зйомку з різних точок і встановлювати відповідне освітлення, надпотужне на кінець 1920-х. Механізація включала поворотні ділянки підлоги та два басейни зі шлюзами.

Архітектура комплексу чітка й лаконічна: в кращих канонах конструктивізму несучий каркас, представлений системами металевих ферм, виявлений на фасадах; простінки між вертикальними тягами заповнені не-несучою цегляною кладкою, виконаною у традиційній для київської архітектури манері компіляції з червоної та жовтої цегли; горизонтальна ритміка об'ємів підтримана вертикальними домінантами сходових блоків та ліфтів, проявлених як у екстер'єрі, так і в інтер'єрі споруд; скління стріч-

кове, вертикальне у сходових блоках і горизонтальне — в основних об'ємах.

Парадоксальним є те, що один з кращих зразків київського конструктивізму, запроєктований В. М. Риковим, який послідовно виступав проти сухої і суворої функціональної архітектури на користь продуманого використання досвіду неокласики. Однак зодчий прийняв за доцільне виконання подібного об'єкта саме в стилістиці архітектурного авангарду, виявивши високий професіоналізм і створивши унікальний комплекс, позбавлений, між тим, зайвого аскетизму та примітивізації, подекуди властивої виробничій забудові.

Продовжуючи тему промислової архітектури Києва, що активно розвивалася у другому десятиріччі ХХ ст. і частково перейняла на себе містоформуючу функцію, пропонуємо розглянути КРЕС ім. Сталіна, 1926–1930 рр. зведення (іл. 6). Київська районна електростанція, запроєктована архітектором М. П. Парусніковим за участі Г. П. Гольца та А. К. Бурова [8], була одним з перших великих промислових об'єктів міста.



Лл. 6. КРЕС ім. Сталіна. Арх. М. П. Парусніков

Станція багато разів перебудовувалася і до нашого часу майже повністю втратила первинне архітектурне оформлення. На момент зведення це була складна в плані багатооб'ємна композиція, що утворювалася з основного робочого блоку турбінного залу, невеликого адміністративного корпусу та корпусу технічних служб. Цілісність образу досягалася за рахунок контрасту горизонтальної ритміки домінуючого по висоті 5-поверхового корпусу технічних служб, підкресленої стрічковим склінням, та вертикалей конструкцій, проявлених на фасаді турбінного залу. Поздовжній фасад залу був розбитий на 4 секції. Горизонтально фасад мав два рівні: перший — легкий, оскільки простір між несучими стійками був заповнений великими площинами вітражного скла, та другий — масивний, з підкресленою цегляною кладкою стіни, розбавленою лише чотирма круглими вікнами. Загальна композиція доповнена чотирма тру-

бами на даху споруди. Тут використаний ренесансний прийом наростання маси догори, як і у Весніна при вирішенні образу Дніпрогесу.

Таким чином, ми бачимо, що попри каталізовану правлячою елітою тенденцію витіснення авангардних проектів неокласичними в архітектурі громадських споруд, що мала місце з початку 1930-х, у промисловому

будівництві функціональний підхід, властивий конструктивістам та раціоналістам, продовжував бути домінуючою концепцією. На думку автора, це можна вважати закономірністю, враховуючи первинність символічно-образного вирішення для громадської споруди та утилітарного — для виробничої.

Важливим моментом є тісний зв'язок архітектурно-мистецьких пошуків з розвитком інженерної індустрії: широке застосування нових матеріалів та передових технологій, тісна співпраця з будівельниками. Чіткий взаємозв'язок форми та функції, образне вирішення як продовження внутрішнього наповнення — програмні засади конструктивізму та раціоналізму. Саме тому архітектура УРСР 1920–1930-х представлена на рівні з архітектурою громадською, об'єктами індустріальними. Промислова виробнича архітектура являла яскраві приклади гармонійних, композиційно завершених об'єктів.

1. *Якимович А. К.* Полеты над бездной. Искусство, культура, картина мира 1930–1990. — М. : Искусство-XXI век, 2009. — 464 с.
2. *Марковский А. И.* Философские аспекты в искусстве первой половины XX в. // Традиції і сучасні стан культури і мастацтва . У п'яти частках, частка 2, Проблемы архітектури, выяўленчага і дэкаратыўна-прыкладнага мастацтва. Матэрыялы міжнароднай навукова-практычнай канферэнцыі. — Мінськ: Права і эканоміка, 2013. — С. 100–105.
3. Всеобщая история архитектуры: В 12 т. — Т. 11 / А. В. Іконніков (відп. редактор), Ю. Ю. Савицька, М. П. Билінкін, С. О. Хан-Магомедов, Ю. С. Яралов, Н.Ф. Гуляницький. — М. : Стройиздат, 1973. — 887 с.
4. *Новицкий В.* Днепрогэс — символ советско-американской дружбы // 2000. — 27.IX. 2002. — № 393. — С. А7.
5. *Рябушин А. В., Шишкина И. В.* Советская архитектура. — М. : Стройиздат, 1984. — 217 с.
6. *Хан-Магомедов С. О.* Николай Ладовский. — М. : Архитектура, 2007. — С. — 88 с.
7. *Альошин В.* Тематичні блоги / Кинофабрика ВУФКУ, 1926–1928 гг. 1926–1930 гг. // <http://alyoshin.ru/Files/blog/nin-gen/kinofabrika.html>
8. *Альошин В.* Тематичні блоги / КРЭС им. т. Сталина, 1926–1930 гг. // http://www.alyoshin.ru/Files/blog/nin-gen/nin-gen_kres.html

ОБРАЗЦЫ КОНСТРУКТИВИЗМА В АРХИТЕКТУРЕ ПРОМЫШЛЕННЫХ СООРУЖЕНИЙ УКРАИНЫ

Андрей Марковский

Аннотация. Исследование развития и видоизменений конструктивизма в промышленной архитектуре на территории УССР на примере нескольких ключевых объектов: Днепрогэса в Запорожье В. А. Веснина, трех паровозоремонтных депо, разработанных ЦТ НКПС, кинофабрики архитектора В. Н. Рыкова и КРЭС им. Сталина архитектора М. П. Парусникова в г. Киеве.

Ключевые слова: конструктивизм, Днепрогэс, локомотивные депо, киевская кинофабрика, КРЭС им. Сталина, В. А. Веснин, В. М. Рыков, М. П. Парусников.

THE MODELS OF CONSTRUCTIVISM IN ARCHITECTURE OF INDUSTRIAL BUILDINGS IN UKRAINE

Andrey Markovskiy

Annotation. Research of evolution and variations of Constructivism in industrial architecture at the Soviet Ukraine with several key projects as an example: Dnieper Hydroelectric Station in Zaporizhia of architect V. Vesnin, three locomotive repair depots developed by the Commissariat of Railways, film factory of architect V. Rykov and district powerplant named after Stalin by architect M. Parusnikov at Kiev.

Keywords: constructivism, Dnieper Hydroelectric Station, locomotive repair depot, Kyiv film factory, District Power name of Stalin, V. Vesnin, V. Rykov, M. Parusnikov.