

Типологізація регіонів України за рівнем соціального й економічного розвитку

Н. БАЛТАЧЕСЬВА,
доктор економічних наук
Донецький національний університет

У статті розроблено науково-методичні підходи до типологізації регіонів України за рівнем соціального й економічного розвитку, визначено перспективи розвитку регіону залежно від його типу.

В статье разработаны научно-методические подходы к типологизации регионов Украины по уровню социального и экономического развития, определены перспективы развития региона в зависимости от его типа.

Scientific-methodical approaches to the type regions of Ukraine by the level of social and economic development are developed in the article, the perspectives of development of region depending on its type are offered.

Ключові слова: регіональна соціальна політика, соціально-економічний розвиток, соціально інертні, благополучні, соціально активні регіони, регіони-реципієнти.

Постановка проблеми та її зв'язок із важливими науковими і практичними завданнями. Однією з характерних рис сьогодення є різке загострення регіональних диспропорцій, яке стало одним з найважливіших чинників і складових елементів глибокої соціально-економічної трансформаційної кризи. Незважаючи на зусилля, що прикладаються законодавчою та виконавчою владою для вдосконалення регіональної політики, регіональна диференціація показників соціально-економічного розвитку не зменшується, а за деякими з них посилюється. Це свідчить про необхідність вибору адекватних шляхів забезпечення соціальної безпеки на регіональному рівні, розробки спеціального інструментарію для соціально-орієнтованого розвитку економіки та ефективного механізму реалізації основних напрямів соціальної політики, розширення самостійності та відповідальності регіонів за стан справ у соціальній сфері.

Метою регіональної соціальної політики має бути підвищення рівня та якості життя місцевого населення, удосконалення функціонування об'єктів соціальної сфери. Якщо в сучасних умовах така політика може забезпечувати тільки нагальні потреби людей, то кінцевою її метою мають стати європейські стандарти рівня та якості життя. Набуваючи автономії у формуванні своїх бюджетів, регіони будуть нести відповідальність за добробут регіональної громади.

Аналіз останніх досліджень та публікацій. Питання розробки соціальної політики на державному, регіональному і виробничому рівнях, регулювання соціальної сфери знайшли відображення у працях вітчизняних і зарубіжних науковців-економістів: О. Амоші, С. Бандура, Н. Борецької, М. Волгіна, О. Грішнєвої, Г. Еспінг-Андерсена, Т. Заславської,

А. Колота, С. Корецької, В. Куценко, Е. Лібанової, Л. Лісогор, О. Макарової, В. Новікова, О. Новікової, У. Садової, Р. Тітмуса, Є. Холостової та інших.

Незважаючи на значущість і цінність досліджень названих учених, необхідно відзначити, що не дістали достатнього відображення в економічній літературі такі важливі питання, як оцінка та забезпечення результативності соціальної політики на регіональному рівні, оптимізація існуючого механізму формування і реалізації соціальної політики з урахуванням міжнародних стандартів і вітчизняних умов.

Метою статті є розробка науково-методичних підходів до типологізації регіонів України за рівнем соціального й економічного розвитку, які дозволяють виділити базові класифікаційні групи регіонів зі схожим соціально-економічним станом і надають можливість враховувати специфіку регіонів при визначенні перспектив їх розвитку.

Виклад основного матеріалу дослідження. У результаті емпіричного відбору виявлено таку групу показників, які дозволяють достатньо повно охарактеризувати рівень соціального й економічного розвитку регіону (табл. 1).

Оскільки не всі вказані показники допускають можливість порівняння, їх порівнянність може бути досягнута, якщо замість абсолютних величин використовувати відносні. Це дозволить нейтралізувати неоднорідну розмірність показників для інтегральної оцінки соціально-економічного становища регіонів.

Враховані бази порівняння і перелік модифікованих показників наведено в табл. 2.

Часткові показники – природний приріст на 1000 осіб населення (x'2); відсоток безробітних від кількості зайнятих в економіці (x'3); демографічне навантаження (на 1000 чол. працездатного віку припадає непрацездатних

Таблиця 1

Перелік показників рівня соціального й економічного розвитку регіону

Соціальні показники	Економічні показники
Кількість населення, тис. чол.	Обсяг промислової продукції (у фактичних цінах), тис. грн.
Середньорічна кількість зайнятих в економіці, тис. чол.	Обсяг продукції сільського господарства (у порівнянних цінах), тис. грн.
Природний приріст на 1000 населення, %	Обсяг виконаних будівельних робіт (у фактичних цінах), тис. грн.
Загальна кількість безробітних, тис. чол.	Вантажообіг автомобільного транспорту, ткм
Середньомісячний наявний дохід у розрахунку на одну особу, грн.	Роздрібний товарообіг (у фактичних цінах), тис. грн.
На 1000 чол. працездатного віку припадає непрацездатних осіб (демографічне навантаження), чол.	Інвестиції в основний капітал (у фактичних цінах), тис. грн.
Забезпеченість населення житлом (на кінець року), м ² /чол.	Загальна протяжність автодоріг, км
Кількість зареєстрованих злочинів на 100 тис. населення	Вартість основних фондів галузей економіки, тис. грн.
Величина прожиткового мінімуму, грн.	
Викиди шкідливих речовин в атмосферне повітря на одного жителя, т	

Таблиця 2

Порядок визначення модифікованих показників

Абсолютний показник		База порівняння		Модифікований (відносний) показник	
Назва	Од. вим.	Назва	Од. вим.	Назва	Од. вим.
Економічні					
Обсяг реалізованої промислової продукції	млн. грн.	Кількість населення, зайнятого в економіці	тис. чол.	Обсяг реалізованої промислової продукції в розрахунку на одного зайнятого в економіці (x ₁)	тис. чол./чол.
Обсяг виробленої продукції сільського господарства	млн. грн.	Кількість населення, зайнятого в економіці	тис. чол.	Обсяг виробленої продукції сільського господарства в розрахунку на одного зайнятого в економіці (x ₂)	тис. чол./чол.
Обсяг виконаних будівельних робіт	млн. грн.	Кількість населення, зайнятого в економіці	тис. чол.	Обсяг виконаних будівельних робіт у розрахунку на одного зайнятого в економіці (x ₃)	тис. чол./чол.
Вантажообіг автотранспорту	млн. ткм	Протяжність автодоріг	тис. км	Вантажообіг автотранспорту в розрахунку на 1 км автодоріг (x ₄)	тис. ткм/км
Інвестиції в основний капітал	млн. грн.	Балансова вартість основних фондів	млн. грн.	Інвестиції в основний капітал у розрахунку на 1 грн. балансової вартості основних фондів (x ₅)	грн./грн.
Роздрібний товарообіг	млн. грн.	Кількість населення	тис. чол.	Роздрібний товарообіг у розрахунку на 1 жителя (x ₆)	тис. грн./чол.
Соціальні					
Середньомісячний наявний дохід у розрахунку на одну особу	грн.	Величина прожиткового мінімуму	грн.	Процентне перевищення середньомісячного наявного доходу в розрахунку на одну особу величини прожиткового мінімуму (x' ₁)	%

осіб) (x^4); забезпеченість населення житлом, m^2 загальної площі на одного жителя (x^5); кількість зареєстрованих злочинів на 100 тис. населення (x^6); викиди шкідливих речовин в атмосферне повітря, т на одного жителя (x^7) – початково відповідають зазначеній вище умові порівнянності та не потребують модифікації.

Як комплексний показник, що відображає соціальний розвиток регіону, пропонується використовувати показник «рівень соціального розвитку регіону».

Рівень соціального розвитку регіону – це відносний показник, який дозволяє встановити відхилення розвитку регіону від середньоукраїнського значення і визначається за формулою

$$P_C^{рег} = \frac{\sum_{j=1}^m K_{\theta} \cdot D_j^c}{\sum_{j=1}^m D_j^c} \quad (1)$$

де K_{θ} – коефіцієнт відмінності;

m – кількість аналізованих показників;

D_j^c – вага j -го показника.

Деякі особливості в розрахунку рівня соціального розвитку пов'язані з різною спрямованістю показників. Так, показники «процентне перевищення середньомісячного наявного доходу в розрахунку на одну особу величини прожиткового мінімуму» і «забезпеченість населення житлом» є прямими показниками, інші – зворотними.

Результати розрахунків рівнів соціального й економічного розвитку регіону, виконані на прикладі Донецької області, наведено в табл. 3¹ і табл. 4².

За розрахунками табл. 3 і 4 можна дійти висновку, що в Донецькій області рівень економічного розвитку перевищує рівень соціального розвитку в 1,22 разу, або на 21,67%.

Аналогічно розраховується рівень соціального й економічного розвитку кожного регіону України. Аналіз цих значень покладено в основу методики типологізації регіонів.

Запропонована методика дозволить групувати регіони за соціально-економічним розвитком, відповідно, враховувати специфіку регіонів у визначенні перспектив розвитку, використовувати накопичений цими регіонами досвід вирішення соціальних проблем і орієнтуватися на цей досвід у виборі перспективних соціальних програм і розподілі ресурсів на реалізацію соціальної політики.

Реалізація методики передбачає три самостійних етапи:

- 1) побудова схеми розподілу регіонів України;
- 2) розбиття схеми розподілу на групи;

3) обґрунтування і розрахунок ефективних напрямів розвитку регіону.

На першому етапі здійснюється побудова схеми розподілу регіонів України за соціально-економічним розвитком, яка є графічним відображенням двовимірного масиву, що складається зі значень рівнів економічного і соціального розвитку регіонів України (загальна кількість врахованих регіонів – 27, у тому числі Київ, Севастополь, АР Крим).

На схемі по осі X відкладаються значення рівня економічного розвитку регіонів, а по осі Y – соціального. Загальний вигляд схеми розподілу регіонів України наведено на рис. 1.

На рис. 1 відмічено 4 характерні квадранти, які можна розглядати як базові класифікаційні групи регіонів зі схожим соціально-економічним станом.

Кожна область має низку особливостей:

Перший квадрант – «соціально інертні» регіони – характеризується низьким порівняно із середньоукраїнським рівнем соціального розвитку, але високим рівнем економічного розвитку. Подібна ситуація може бути викликана двома об'єктивними причинами:

- неефективний розподіл наявних ресурсів, недостатня увага соціальним проблемам;

- надмірне «донорство» регіону, тобто незбалансоване відрахування коштів до державного бюджету, яке не дозволяє регіону покрити свої поточні соціальні потреби.

Для регіонів цієї групи характерний високий розвиток тіншової економіки, висока смертність, злочинність, висока диференціація доходів населення.

Другий квадрант – «благополучні» регіони – характеризується вищим за середньоукраїнський рівнем економічного і соціального розвитку.

Для цих регіонів політика ефективного розподілу має менше значення, ніж для всіх інших, оскільки для них поняття обмеженості ресурсів постає не так гостро. Але якщо взяти до уваги, що майже завжди подібні регіони є донорами, тобто відраховують до державного бюджету більше, ніж одержують із нього, то для цих регіонів постає завдання мінімізації витрат на досягнення запланованого ефекту, тоді як для всіх інших завдання розподілу тлумачиться як досягнення максимального ефекту при фіксованій сумі витрат.

Третій квадрант – «соціально активні» регіони – характеризується низьким порівняно із середньоукраїнським рівнем економічного розвитку, але високим рівнем соціального.

Для цієї групи характерна відносно хороша збалансованість між економічними можливостями і соціальними

¹ Складено за даними джерел: Статистичний щорічник Донецької області за 2010 рік / Держкомстат України; Головне управління статистики у Донецькій області; за ред. О. А. Зеленого. – Донецьк, 2011. – С. 363, 427; Статистичний щорічник України за 2010 рік / Держкомстат України; за ред. О. Г. Осауленка. – К.: ТОВ «Август Трейд», 2011. – С. 332, 338, 357, 387, 421, 498, 513.

² Складено за даними джерел: Статистичний збірник «Регіони України» 2011 / Держкомстат України; за ред. О. Г. Осауленка. – К., 2011. – Ч. II. – С. 201, 309; Статистичний щорічник Донецької області за 2010 рік / Держкомстат України; Головне управління статистики у Донецькій області; за ред. О. А. Зеленого. – Донецьк, 2011. – С. 94, 159, 170; Статистичний щорічник України за 2010 рік / Держкомстат України; за ред. О. Г. Осауленка. – К.: ТОВ «Август Трейд», 2011. – С. 89, 106, 140, 201, 228, 283, 355.

Таблиця 3

Розрахунок рівня соціального розвитку Донецької області

Соціальний показник	Донецька область (V_i^{reg})	Україна (V^{Ukr})	Коефіцієнт відмінності (K_e)
1. Процентне перевищення середньомісячного наявного доходу в розрахунку на одну особу величини прожиткового мінімуму, %	93,8	67,3	1,3938
2. Природний приріст на 1000 населення, ‰	-7,3	-4,4	0,6027
3. Рівень безробіття, % до населення віком 15-70 років (за методологією МОП)	8,4	8,1	0,9643
4. Демографічне навантаження (на 1000 чол. працездатного віку припадає працездатних осіб), чол.	670,7	666,0	0,9930
5. Забезпеченість населення житлом (на кінець року), м ² загальної площі на одного жителя	22,7	23,3	0,9742
6. Кількість зареєстрованих злочинів на 100 тис. населення	1395	1102	0,7900
7. Викиди шкідливих речовин в атмосферне повітря на одного жителя, т	0,3597	0,1465	0,4073
8. Усього	X	X	6,1253
РІВЕНЬ СОЦІАЛЬНОГО РОЗВИТКУ РЕГІОНУ (рядок 8/7)	X	X	0,8750

Таблиця 4

Розрахунок рівня економічного розвитку Донецької області

Економічний показник	Донецька область (V_i^{reg})	Україна (V^{Ukr})	Коефіцієнт відмінності (K_e)
1. Обсяг реалізованої промислової продукції в розрахунку на одного зайнятого в економіці, тис. грн./чол.	102,79563	52,65629	1,9522
2. Обсяг виробленої продукції сільського господарства в розрахунку на одного зайнятого в економіці, тис. грн./чол.	2,53819	4,96082	0,5116
3. Обсяг виконаних будівельних робіт у розрахунку на одного зайнятого в економіці, тис. грн./чол.	2,55311	2,13041	1,1984
4. Вантажообіг автотранспорту в розрахунку на 1 км автодоріг, тис. ткм/км	358,03	317,99	1,1259
5. Інвестиції в основний капітал у розрахунку на 1 грн. балансової вартості основних фондів, коп.	2,57	3,86	0,6658
6. Роздрібний товарообіг у розрахунку на 1 жителя, тис. грн./чол.	5,718	6,123	0,9339
7. Усього	X	X	6,3878
РІВЕНЬ ЕКОНОМІЧНОГО РОЗВИТКУ РЕГІОНУ (рядок 7/6)	X	X	1,0646

потребами (ефективний розподіл). Проте тут можливі дві ситуації: збалансований розподіл власних ресурсів і продуманий розподіл трансфертів. Причому чим далі значення рівня економічного розвитку від одиниці, тим більша вірогідність того, що ефективно розподіляються дотації.

Четвертий квадрант – «реципієнти» – характеризується рівнем економічного й соціального розвитку нижчим за середньоукраїнський.

Таким областям не вистачає ні власних коштів, ні трансфертів для нормального розвитку. Їм притаманна

значна кількість соціальних і економічних проблем. Тут особливо важливо розглядати поетапний розвиток.

Використання методики типологізації регіонів України за рівнем соціального й економічного розвитку дозволило зарахувати до соціально інертних регіонів чотири (Дніпропетровська, Донецька, Полтавська, Черкаська), до благополучних регіонів – п'ять (Київська, Одеська, Чернівецька області, міста Київ, Севастополь), до реципієнтів – три (Запорізька, Луганська, Чернігівська) області. Більшість регіонів – п'ятнадцять областей – віднесено до

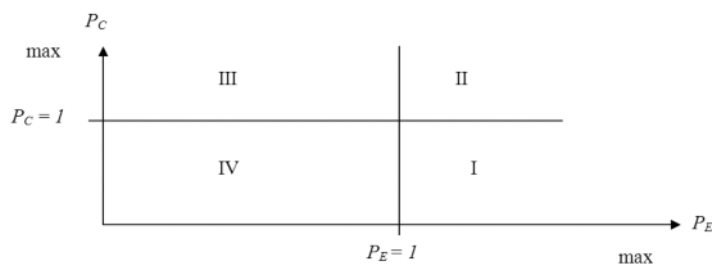


Рис. 1. Загальна схема розподілу регіонів України

соціально активних (АР Крим, Вінницька, Волинська, Житомирська, Закарпатська, Івано-Франківська, Кіровоградська, Львівська, Миколаївська, Рівненська, Сумська, Тернопільська, Харківська, Херсонська, Хмельницька області). Рівень економічного розвитку в різних регіонах коливається в межах від 0,73 до 2,4; соціального – від 0,86 до 1,96 (рис. 2)³.

Для першої та третьої класифікаційних груп характерний тісний взаємозв'язок між «процентним перевищенням середньомісячного наявного доходу в розрахунку на одну особу величини прожиткового мінімуму», «забезпеченістю населення житлом на одного жителя» і «відсотком населення з доходами нижче за прожитковий мінімум», обраним як показник-індикатор.

У другій класифікаційній групі найтісніше пов'язаний із показником-індикатором «відсоток безробітних від чисельності зайнятих в економіці», у четвертій – практично однаково тісно взаємопов'язані з показником-індикатором «природний приріст населення», «відсоток безробітних від чисельності зайнятих в економіці» і «процентне перевищення середньомісячного наявного доходу в розрахунку на одну особу величини прожиткового мінімуму». Це надає можливість виявити найбільш доцільні напрями витрачання коштів при формуванні структури розподілу ресурсів на соціальну політику в конкретному регіоні. Так, для «благополучних» регіонів перспективними є профілактичні програми, пов'язані із зайнятістю населення, для «реципієнтів» – програми, пов'язані із стимулюванням народжуваності та зайнятістю, для «соціально інертних» найбільш важливими є адресні компенсаційні програми.

Аналізуючи показники, що відображають рівень економічного розвитку регіону, виявлено такі закономірності: у першій і четвертій класифікаційних групах спостерігається дуже тісний взаємозв'язок між показником-індикатором «ВРП на душу населення» і «обсягом будівельних робіт на одного зайнятого в економіці», а також «роздрібним товарообігом на душу населення». Для другої класифікаційної групи характерний тісний взаємозв'язок з такими показниками, як «обсяг промислової продукції на одного зайнятого в економіці» й «обсяг будівельних робіт на одного зайнятого в економіці». У

третьій групі виділяються такі показники: «обсяг промислової продукції на одного зайнятого в економіці», «роздрібний товарообіг на душу населення».

Розглянутий вище принцип виділення класифікаційних груп можна використовувати як інструмент аналізу соціально-економічного розвитку регіону.

Для поетапного планування необхідно визначити тип регіону в загальній сукупності на основі віднесення кожного регіону до групи регіонів, схожих за рівнем розвитку.

Розмах варіювання для осі X (рівень економічного розвитку) визначається за формулою

$$i_X = \frac{P_E^{max} - P_E^{min}}{m} \quad (2)$$

де P_E^{max} – максимальне значення рівня економічного розвитку в сукупності;

P_E^{min} – мінімальне значення рівня економічного розвитку в сукупності.

Розмах варіювання для осі Y (рівень соціального розвитку) визначається за формулою

$$i_Y = \frac{P_C^{max} - P_C^{min}}{m} \quad (3)$$

де P_C^{max} – максимальне значення рівня соціального розвитку в сукупності;

P_C^{min} – мінімальне значення рівня соціального розвитку в сукупності.

Напрямок розвитку для регіонів першого квадранту має бути побудований так, щоб темпи соціального розвитку переважали темпи економічного (де $P_C > P_e$), тобто пріоритети при розподілі ресурсів мають забезпечувати перевищення соціального ефекту над економічним. Для регіонів третього квадранту має місце зворотна ситуація: $P_C < P_e$. Просування в рекомендованому напрямі обумовить вищий рівень економічного розвитку регіону.

Для другого квадранту результуючий вектор має забезпечувати розвиток за обома напрямками. Величина просування буде менше розрахункового значення, обумовленого фінансовими ресурсами регіонів. Це пов'язано з тим, що регіони другого квадранту – це регіони-

³ Розраховано за даними джерел: Статистичний збірник «Регіони України» 2011 / Держкомстат України; за ред. О. Г. Осауленка. – К., 2011. – Ч. II. – 783 с.; Статистичний щорічник Донецької області за 2010 рік / Держкомстат України; Головне управління статистики у Донецькій області; за ред. О. А. Зеленого. – Донецьк, 2011. – 502 с.; Статистичний щорічник України за 2010 рік / Держкомстат України; за ред. О. Г. Осауленка. – К.: ТОВ «Август Трейд», 2011. – 560 с.

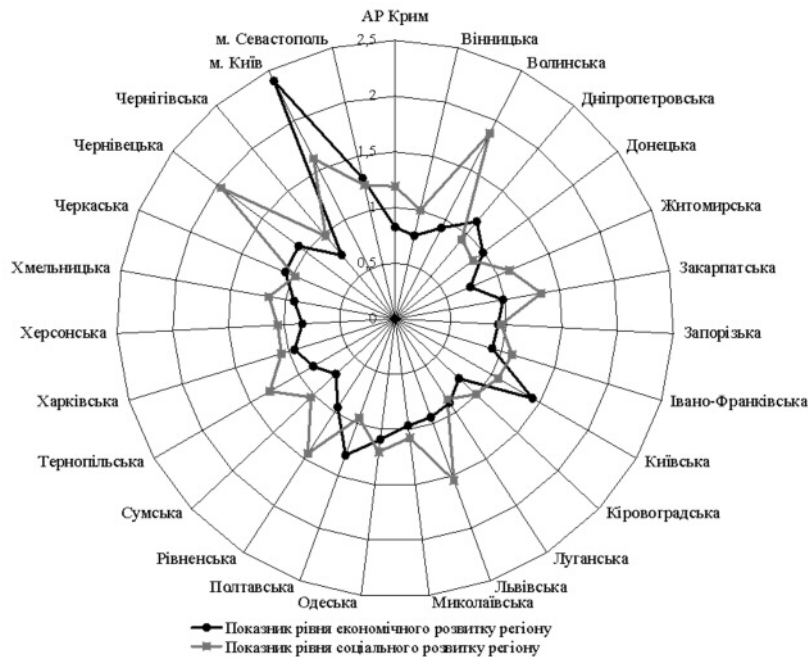


Рис. 2. Оцінка диференціації соціального й економічного розвитку регіонів України

донори, і без їх фінансової підтримки неможливий нормальний розвиток депресивних регіонів. Для цих регіонів орієнтир розвитку буде зміщений у бік середньоєвропейських показників.

Для регіонів четвертого квадранту необхідний рівномірний рух до центру системи, а це можливо лише у разі значного збільшення P_c і P_e , тобто при впровадженні комплексних соціально-економічних програм. Необхідно передати частину функцій соціальної підтримки на рівень підприємства і, стимулюючи підйом виробництва, тим самим збільшувати соціальну захищеність громадян.

Напрямок розвитку регіону задається за допомогою цільового вектора (\vec{a}), координати якого визначаються на підставі фактичних значень рівня економічного й соціального розвитку регіону (x_0, y_0) і координат центра цільової групи (x_1, y_1). Цільова група задається за допомогою направляючого кута $\alpha(\vec{a}, OX)$:

$$\alpha = f(A_i) \tag{4}$$

де A_i – класифікаційна група; $i = 1, 4$.

Для регіонів першого квадранту рекомендуються спрямування вектору розвитку від 450 до 900 – більшою мірою зростання рівня економічного розвитку регіону.

Для регіонів другого квадранту такими обмеженнями є від 0° до 90° – заборона «стояння на місці».

Для регіонів третьої області найбільш прийнятні значення цього показника – від 0° до 45° ; це означає більшою мірою зростання рівня соціального розвитку регіону.

Для регіонів четвертої області бажаним значенням є 450 – поетапне збалансоване зростання (рис. 3).

Цільовий вектор (\vec{a}) є власним вектором вектора розвитку регіону (Z). Тобто вони збігаються за напрямком і

розташуванням у просторі, але відрізняються за модулем. Модуль вектора \vec{a} відображає цільове значення змін приростів рівнів соціального й економічного розвитку регіону при достатній кількості ресурсів. Модуль вектора розвитку (Z) залежить від наявності коштів або ресурсів у регіоні та може бути як більше, так і менше цільового значення (значення модуля вектора \vec{a}).

Таким чином, знаючи оцінки рівня соціального й економічного розвитку регіону

$$((A_j(x_j, y_j) \in A, \text{ при } k = \overline{1, N}, |$$

де N – кількість регіонів) і координати центрів груп

$$(C_{ij}(x_i, y_j) \in C \text{ при } i = \overline{1, n} \text{ і } j = \overline{1, m},$$

де n – кількість груп на осі абсцис,

m – кількість груп на осі ординат),

можна визначити таке найближче значення $C_{ij}(x_i, y_j) \in C$,

при якому $x_i \neq i_{рег}, y_j \neq j_{рег}$,

де $i_{рег}, j_{рег}$ – координати центра групи,

до якої потрапив регіон; $|\vec{a}| \rightarrow \min; \alpha = f(F_i)$.

При $A_i = 1: \quad 45^\circ < \alpha < 90^\circ$.

При $A_i = 2: \quad 0^\circ < \alpha < 90^\circ$.

При $A_i = 3: \quad 0^\circ < \alpha < 45^\circ$.

При $A_i = 4: \quad \alpha = 45^\circ$.

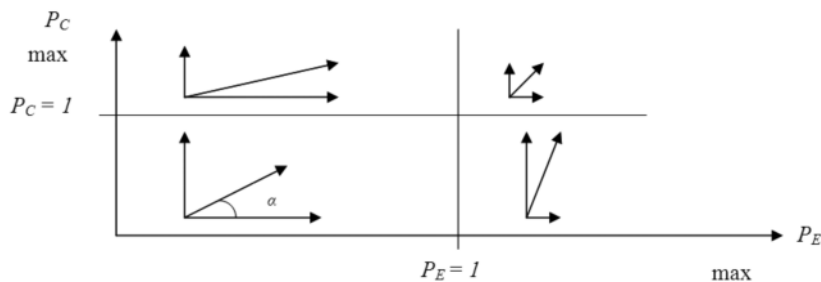


Рис. 3. Напрями переходу розподілу регіонів України

Знаючи координати цільового вектора (\vec{a}), можна визначити оптимальне співвідношення приросту рівня соціального й економічного розвитку регіону (V):

$$V = \frac{y_1 - y_0}{x_1 - x_0}$$

де x_0, y_0 – фактичне значення рівнів соціального й економічного розвитку;

x_1, y_1 – координати центра цільової групи.

Показник (V) дає уявлення про доцільне співвідношення рекомендованих приростів рівнів соціального й економічного розвитку регіону і є мірою вимірювання диспропорції соціально-економічного розвитку. (V) показує необхідне співвідношення приростів рівнів розвитку регіону. Якщо $V > 1$, то це означає, що пріоритети при розподілі ресурсів мають бути зміщені в бік соціального ефекту, якщо $V < 1$ – убік економічного (рис. 4).

Запропоновані науково-методичні підходи до визначення рівня соціального й економічного розвитку регіону дозволяють:

- визначити позицію регіону відносно інших регіонів;
- виявити соціально-економічні диспропорції, що склались, у розвитку як України в цілому, так і конкретного регіону;
- визначити основні чинники впливу, які описуються відібраними показниками та які необхідно корегувати при плануванні розвитку регіону (переваги та недоліки);
- визначити найбільш доцільний напрям соціально-економічного розвитку регіону;
- простежити еволюцію конкретного регіону за певний період;
- зарахувати конкретний регіон до групи подібних йому за соціально-економічним станом, що дозволить

використовувати накопичений цими регіонами досвід вирішення проблем стосовно аналізованого об’єкта.

Результати аналізу соціально-економічної ситуації в регіоні дозволять визначити, який напрям дії на відповідні показники доцільно передбачити при обґрунтуванні соціальної політики.

Висновки. Типологізацію регіонів України за рівнем соціального й економічного розвитку запропоновано здійснювати на основі групи показників, які відібрано за допомогою кореляційно-регресійного аналізу і які дозволяють достатньо повно охарактеризувати розвиток регіону. Обґрунтовано, що замість абсолютних величин доцільно використовувати відносні, що забезпечить можливість їх порівняння із середньоукраїнським показником. Розраховано рівень економічного й соціального розвитку регіону на прикладі Донецької області. Розрахунки свідчать, що в Донецькій області рівень економічного розвитку перевищує рівень соціального розвитку в 1,22 разу.

Із використанням методики типологізації регіони України за рівнем соціального й економічного розвитку поділено на групи таким чином: соціально інертні – Дніпропетровська, Донецька, Полтавська, Черкаська області; благополучні – Київська, Одеська, Чернівецька області, міста Київ, Севастополь; реципієнти – Запорізька, Луганська, Чернігівська області. Більшість регіонів віднесено до соціально активних – АР Крим, Вінницька, Волинська, Житомирська, Закарпатська, Івано-Франківська, Кіровоградська, Львівська, Миколаївська, Рівненська, Сумська, Тернопільська, Харківська, Херсонська, Хмельницька області. Встановлено, що рівень економічного розвитку в різних регіонах коливається в межах від 0,73 до 2,4; соціального – від 0,86 до 1,96.

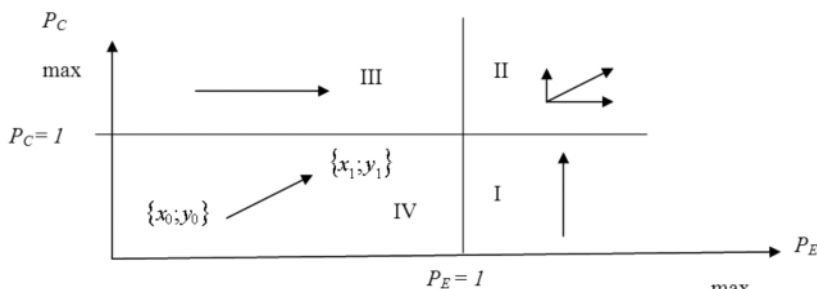


Рис. 4. Визначення координат напрямку руху розподілу регіонів України