

Розділ II. ПРОБЛЕМИ І СУПЕРЕЧНОСТІ СУЧАСНОГО КУЛЬТУРНОГО ПРОЦЕСУ

Part II. PROBLEMS AND CONTRADICTIONS OF MODERN CULTURAL PROCESS

УДК 130.2

МОДЕЛІ КОСМОСУ В ОРНАМЕНТАХ ПОДІЛЬСЬКИХ РУШНИКІВ

Причепій Євген Миколайович, доктор філософських наук, професор,
старший науковий співробітник, Інститут культурології НАМУ, м. Київ;

Причепій Оксана Євгенівна, старший викладач, Київський
національний університет технологій і дизайну, м. Київ
sharapann@ukr.net

Викладено концепцію авторів, за якою Космос давніх людей ділився на сім сфер, і на її основі досліджено орнаменти подільського рушника. Це дозволило виділити в них кілька моделей Космосу: а) Космос у вигляді дерева (в статті розглянуто три різновиди цієї моделі); б) Космос у вигляді об'ємного посуду; в) Космос із небом у вигляді арки. Автори проводять ідею про самотність та унікальність низки орнаментів подільського рушника.

Ключові слова: структури Космосу і Тіла Богині орнаменти рушників, Космос-дерево, Космос-горщик.

Постановка проблеми. Розкриття семантики архаїчних символів та традиційних орнаментів допомагає проникнути в духовний світ давніх людей. Цей світ не зник безслідно. Він згорнувся в архетипи колективного підсвідомого (Юнг), живе в фольклорних образах, повір'ях, казках тощо. Його пізнання допоможе зрозуміти витоки і становлення духовності людства.

Огляд публікацій. Передумовою дослідження архаїчної символіки (символів на археологічних артефактах) та традиційних народних орнаментів, що сформувались на її основі, є з'ясування структур Космосу первісних людей. Космос, світ як ціле завжди був присутнім у первісній свідомості. Це зумовлено тим, що усвідомлення предмету передбачає його включення в наявну цілісну картину (схему, модель) світу. Тому уявлення про Космос як ціле завжди присутнє в артефактах первісної культури. І вчений, що вивчає архаїчну символіку та орнаменти, повинен мати концепцію Космосу давніх людей.

У дослідницькій літературі існує кілька позицій у трактуванні розуміння Космосу в архаїчних культурах. Найпоширеніша з них ділить Космос на дві сфери – Землю і Небо, наприклад, Гея і Уран у греків. Її прихильники (В.Даниленко та ін.) [2] вважають, що божеством неба був Бог-Отець, а божеством землі – Богиня-Матір.

А. Голан, автор відомої праці «Міф і символ» [1], також визнає лише дві сфери Космосу. однак вважає, що в ранніх землеробських культурах (епоха неоліту і енеоліту) небесним і домінуючим божеством була Велика Богиня, а землю втілював Бог.

Іншу позицію поділяла відома дослідниця символіки Старої Європи М. Гімбутас [11]. Вона, по суті, ототожнила Велику Богиню з Космосом. Богиня, на її думку, втілювала всі його сфери – небо, землю і підземелля. Роль бога (богів) у структуруванні Космосу була мінімізована і невизначена.

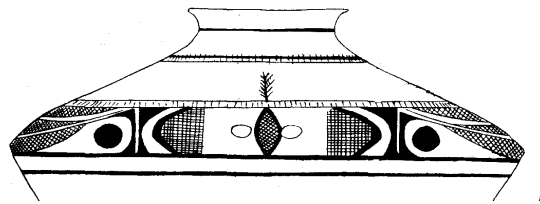
Серед дослідників поширена й концепція, що визнає тричленну структуру Космосу, за якою він ділиться на підземний, наземний і небесний світи. Так, на думку М. Еліаде [10] світ давніх людей складався з Неба, Землі і Пекла, з'єднаних між собою серединною віссю. Поряд із тричленною М. Еліаде відзначає також і семичленну структуру Космосу давніх людей. Аналізуючи ідею Світової Гори (Світова Гора, як і Світове Дерево – прообраз Космосу), він пише: «...У сибірських татар Світова Гора має сім ярусів; якутський шаман в своїй містичній подорожі піднімається на семиярусну гору» [10; 154]. Ця ж ідея, на його думку, панувала і в Месопотамії, де зіккурат, що символізував Світову Гору, також мав сім поверхів.

На жаль, ця думка не набула визначеності. Автор говорить то про сім планет, то про семичленний Космос, то про сім поверхів підземелля. Не було визначено чоловічі та жіночі сфери (яруси) Космосу, не було співвіднесено їх із Тілом Богині тощо. Іншими словами, ця думка не була перетворена в методологічний принцип дослідження первісної культури. В науці до цих пір немає єдиної думки стосовно Космосу давніх людей, що значною мірою утруднює дослідження архаїчної символіки та орнаментів.

Мета статті полягає в обґрунтуванні концепції семичленного Космосу давніх людей і доведенні, що вона може слугувати ключем для розкриття семантики орнаментів подільського рушника.

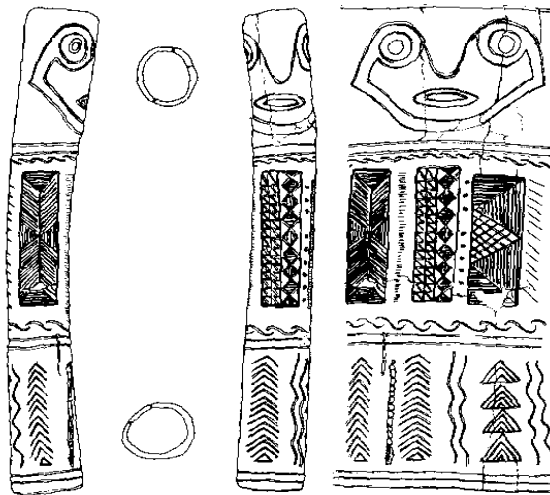
Вклад основного матеріалу. Моделі космосу давніх людей. На основі дослідження орнаментів і символіки Є. Причепій дійшов висновку, що семичленна концепція Космосу є найбільш плідною для розуміння архаїчної символіки та орнаментів. Цю концепцію викладено у низці статей, що вийшли в «Культурологічній думці» у 2009-2015 рр. [6-8]. Згідно з нею, Космос давніх людей (йдеться, принаймні, про архаїчні культури євро-азійського регіону) по вертикалі ділився на такі сім сфер (знизу вгору): 1 sph (від лат. sphere – сфера) – підземні води, 2 sph – підземелля, 3 sph – поверхня землі, гори, 4 sph – сфера життя, 5 sph – піднебесся, 6 sph – сфера планет, 7 sph – зоряне небо. 1, 3, 5, 7 sph були чоловічими (допоміжними) сферами, їх втілювали боги; 2, 4, 6 sph – жіночими (основними). В епоху, коли панував культ Великої Богині, чоловічий початок взагалі міг ігноруватись і тоді семичленна структура ставала тричленною.

Прикладом семичленного Космосу може бути орнамент цього трипільського горщика.



Мал.1.

Внизу вузька пуста смуга є чоловічою сферою, що втілює підземні води. Широка орнаментована смуга, розташована вище, символізує підземелля (Вона зображена темними кольорами). Вузька смужка у вигляді лежачої драбинки є 3 sph. Наступна з деревцем втілює сферу життя, Драбинка вище – 5 sph (піднебесся). Пуста широка смуга – сфера планет (6 sph) і чорна жирна лінія – 7 sph (зоряне небо). Вузькі смуги – чоловічі, широкі – жіночі.



Мал. 2.

Космос давні люди ототожнювали з Тілом Великої Богині, яке вони також ділили на сім сфер. Жіночими сферами були стегна і вульва (2 sph), живіт і груди (4 sph) та голова й очі (6 sph). Ноги (1 sph), пояс (3 sph), шия (5 sph) і волосся на голові (7 sph) були чоловічими сферами. Такий поділ Тіла Богині можна бачити на цьому малюнку з Сицилії, епохи неоліту (мал. 2). Тут сідниця, живіт і голова представлені широкими смугами, інші чотири сфери – вузькими .

Сім сфер присутні також у народному українському жіночому одязі. Вишита вузька смуга сорочки, що виступає внизу з-під обгортки – 1 sph, сама обгортка – 2 sph, пояс – 3 sph, орнамент вишитої сорочки (сфера життя) – 4 sph, згарди на шії – 5 sph , підфарбовані очі, рот, брови та прикраси на вухах, що символізують сімку планет давніх людей, – 6 sph, стрічка на косах – 7 sph.

Кожну зі сфер Космосу і Тіла Богині втілювало певне божество. Ними були боги і богині сімки планет (включно з Сонцем і Місяцем), яких знали давні люди. Однак пантеон давніх людей включав не 7, а 8 богів. Вони виходили з того, що всі 7 частин Тіла Богині взяті разом утворюють восьмого члена – Велику Богиню. Отже, де є сімка, там присутнє і восьме божество. Тому 7 = 8. Звідси

парність богів пантеону – чотири боги і чотири богині. Саме тому в орнаментах рушників присутня як трійка, так і четвірка богинь.

На основі семичленної виникла також 28-членна структура Космосу, що посідає особливе місце в архаїчній символіці та орнаментах. Це зумовлено тим, що вона фіксує збіжність фізіологічного циклу жінки Богині і циклу Місяця. Внаслідок цього жінка (Богиня) ототожнювалась з Космосом. Тому число 28 поряд із 7 стає числом Богині.

28-членна структура Космосу органічно впливає із семичленної структури. В останній в якості 6 sph присутня сімка планет (сімка малих сфер). По аналогії з цією богинею двом іншим богиням – підземелля (2 sph) і сфери життя (4 sph) – також приписувались свої сімки сфер. За умови поділу кожної з трьох богинь на свої малі сімки семичленна структура Космосу набувала вигляду 28-членної. (тут сімка трактується як вісімка). 7 sph (зоряне небо включає одну сферу) – 1, богиня 6 sph (сім планет і сама богиня цих сфер) – 8, 5 sph -1, 4 sph – 8, 3 sph – 1, 2 sph – 8, 1 sph-1. Так семичленний Космос трансформувався у 28-членний ($1+8+1+8+1+8+1=28$).

Прикладом 28-членної структури Богині-Космосу в первісній символіці може бути уже наведений раніше орнамент сопілки з італійського неоліту (мал. 2). Тут сідниця і живіт Богині поділені на сім частин, три з яких ширші, а чотири вужчі (Тільки голова представлена очима і ротом – трьома жіночими сферами – чоловічі сфери випущені).

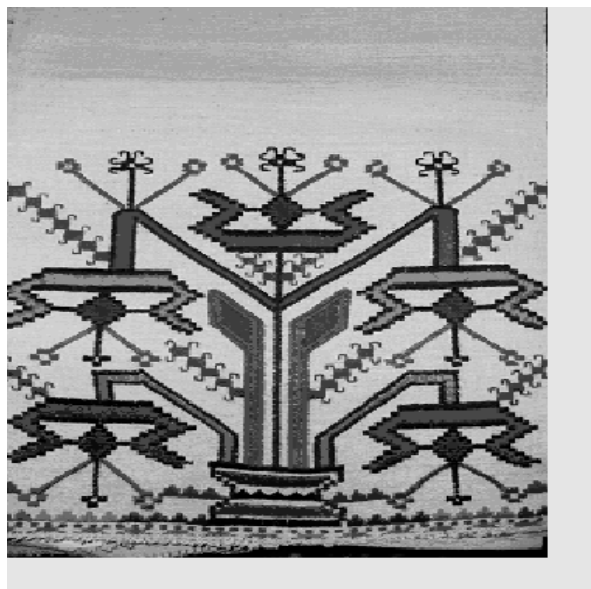
Аналіз орнаментів рушників зі Східного Поділля. Ідея, за якою орнаменти народних рушників відображають Космос, досить поширена в літературі. Те, що образ дерева моделює світ (корені – підземелля, стовбур – наземний світ, крона – небо) є загально прийнятою думкою. (див. 3-5). Це тричленна модель Космосу. Однак ніхто з дослідників орнаментів рушника не робив спроб розглянути їх під кутом зору семичленної моделі. Варто зазначити, що дослідники обмежуються лише площинними моделями Космосу, не пробуючи аналізувати орнаменти під кутом зору об'ємної моделі світу.

Подільський рушник, орнаменти якого є об'єктом дослідження, був поширений в основному на вінницькому Придністров'ї. Йому властива різноманітність орнаментів. Як виявилось, за цим розмаїттям приховані різні способи моделювання Космосу. Далі будемо аналізувати орнаменти рушників з книги-альбому [10].

I. Дерево як модель Космосу. Дерево є найпоширенішою моделлю Космосу. Існує кілька типів передачі деревом Космосу в орнаментах подільського рушника:



Мал. 3.



Мал. 4.

а. *Дерево з семичленною структурою Космосу.* Гілки цього дерева передають усі сфери від підземелля до неба. На цьому образі дерева (мал. 3) присутня семичленна структура Космосу. Чоловічі сфери передані за допомогою шаблів (елементів драбинки), жіночі – квіток. Відсутність шабля у верхній 7 sph очевидно зумовлена естетикою образу дерева, верхівка якого не могла завершуватись шаблолем. Наявність елементів драбинки – символу, що присутній на трипільських горщиках – в орнаментах даних рушників свідчить про їх глибоку укоріненість у традицію.

б. *Дерево з 28-членною структурою.* Серед орнаментів подільських рушників є ряд тих, на яких зображено квітку-вазон (мал. 4). По вертикалі в цих орнаментах простежується семичленна структура

(про ідентифікацію її символів див. 7). Зубці внизу є символом 1 sph, дві квітки і ваза вище – 2 sph, чотири рядки малих ромбиків із вусиками (чоловічі символи!) вище – 3 sph, дві квітки, розміщені обабіч пелюсток (середній ярус), – 4 sph, ряди ромбиків вище – 5 sph, дві менші квітки навколо великої – 6 sph, вусики на голівках богинь, що розміщені в найвищому ряду – 7 sph.

Три жіночі сфери (2, 4, 6 sph), в свою чергу, також поділені на сімки символів. У нижньому ярусі дві квітки і горщик втілюють богинь, чотири ряди ромбиків, що розміщені між ними – богів. Та ж сама ситуація на середньому ярусі. Тут дві квітки і пелюстки між ними втілюють богинь і чотири ряди ромбиків – богів. На вищому ярусі три голівки символізують богинь, а руки-хрестики – богів (Рук – шість, але два чоловічі символи, що розташовані поруч, рахуються як один). Отже, перед нами типова 28-членна структура.

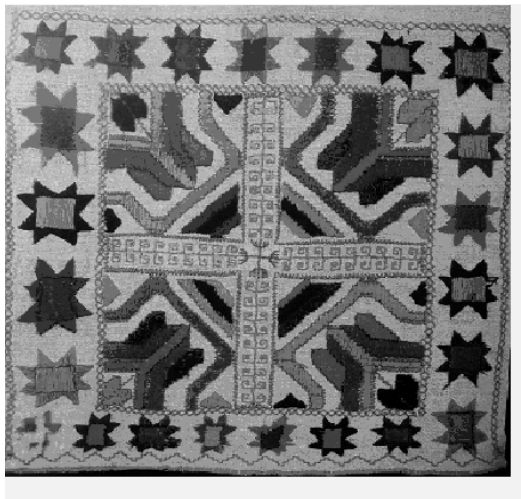
в. *Дерево з наземною частиною Космосу*. Орнаменти деяких рушників містять образ дерева, в якому відсутні 1 і 2 sph (підземелля і підземні води). На цьому рушнику (мал. 5) горбики внизу біля стовбуру символізують 3 sph (поверхню землі). Між поверхнею і гілками дерева (небесними сферами) розміщена сімка символів сфери життя (4 sph): стовбур і дві восьмикутні зірки – символи богинь, чотири гілочки, що звисають вниз, є символами богів. Вони розташовані на місці чоловічих символів і складаються з шевронів, які також є чоловічими символами.



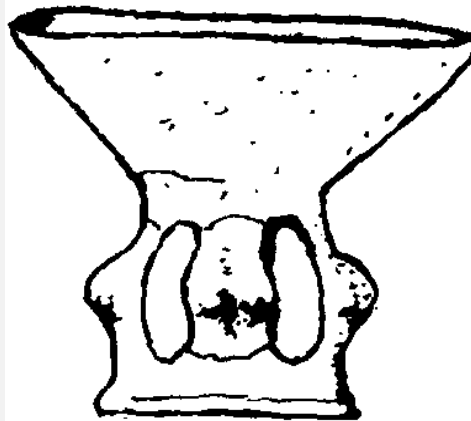
Мал. 5.

Гілками крони передано чергування чоловічих (вужчих) і жіночих (ширших) планетних сфер. На даному малюнку їх тільки чотири. На інших орнаментах можна простежити всі сім сфер. Цей орнамент передає видимі сфери Космосу.

II. *Об'ємна модель Космосу. Горщик (Ваза)*. Серед подільських рушників є невелика кількість тих, орнаменти яких мають форму прямокутників, квадратів або ромбів, що прямими чи косими хрестами розділені на чотири сектори (мал. 6). При цьому в кожному з секторів, від центру до периферії, можна простежити елементи, що утворюють семичленні структури.



Мал. 6.



Мал. 7.

Так, у даному орнаменті в центрі зображено хрестик, промені якого завершуються рядом зубців – «гребінцями». Далі на периферію в кожному з секторів зображені три різнокольорові смуги, які разом утворюють ромб. Наступними елементами є «роги» і квітка, що росте з них. Далі зображена суцільна широка смуга восьмикутних зірок, яка зверху і знизу супроводжується вузькими смужками ромбиків. «Гребінці», три смуги, роги, квітка і три верхні смуги утворюють семичленну структуру, елементи якої ідентифікуються наступним чином: «гребінець» (тороки, мітла, тризуб) є символом 1 sph – підземних вод (Можливо прообразом для цього символу слугували цівки дощу?). Три смуги, що утворюють ромб є, на нашу думку, символом 2 sph (підземелля). У даному випадку з семи малих сфер підземелля проігнорована четвірка чоловічих символів. Самці рогатих тварин є типовим символом 3 sph. Квітка, що росте з ріг – дерево життя (4 sph). Зірки, що зображені в широкій смузі, можна ідентифікувати як 6 sph (планетні сфери), а вузькі смужки як 5 і 7 sph (піднебесся і зоряне небо).

Отже, можна вважати, що символіка в кожному з чотирьох секторів цього орнаменту передає сім сфер Космосу. Оскільки сім сфер втілює також Тіло Богині, то на місце цих секторів можна поставити богинь. У цьому випадку орнамент включатиме четвірку богинь, розміщених по колу. При цьому їх голови будуть об'єднані в суцільну сферу. Цікаво порівняти даний орнамент подільського рушника з трипільським артефактом із Луки Врублівецької (мал. 7). Нижня частина посудини утворена чотирма жіночими фігурками, що стоять по колу. Ноги як і в орнаменті знаходяться в спільному колі. Стегна і животи богинь (2 і 4 sph) зображені окремо. А верхня частина посудини, що уособлює голови всіх чотирьох богинь і небо (5, 6 і 7 sph), передана суцільною чашею. (Небо у трипільців часто позначалось горщиком або чашею, зображеною на голові. Очевидно за їх уявленнями, там містилась небесна волога). Це повна аналогія з орнаментом на подільському рушнику.

На наш погляд, цей орнамент також моделює Космос, але на відміну від дерев, які дають площинну модель, Космос даного орнаменту є об'ємним. Така модель з'явилась із виникненням гончарства, коли Космос стали моделювати на об'ємних предметах – горщиках. Космос, представлений у даному випадку, можна вважати 28-членним, оскільки він утворений чотирма богинями, що стояли по колу ($7 \times 4 = 28$).

Орнаменти з об'ємною моделлю Космосу є досить рідкісними артефактами. В жодних регіонах України, Росії, Білорусії орнаменти такого типу не зустрічаються. Ця модель споріднена з індуїстсько-тібетською мандалою. Принцип, за яким побудований даний орнамент, лежить також в основі зіккуратів (сім концентричних квадратів) та Стоунхенджа (концентричні круги). Відомо, що квадрати в орнаментах замінили кола.



Мал. 8.

III. *Модель Космосу з небом-аркою.* Є кілька орнаментів подільського рушника, в яких зовнішня широка смуга, що символізує 5, 6, 7 sph, тобто небо, у вигляді арки (дуги) нависає над умовною землею (мал. 8). Так на даному рушнику смуга з ромбів присутня вгорі і по боках орнаменту. За формою вона подібна до арки. Внизу зображена вузька смуга, що простягається за рамки арки.

Модель Космосу, в якій небо у вигляді арки (дуги) підноситься над землею, досить поширена в символіці. Відомі зображення, на яких єгипетська богиня неба Нут, тіло якої усяiane зорями, у вигляді

дуги, простяглась над своїм чоловіком, богом землі Гебом. На наш погляд, даний орнамент є відтворенням подібної моделі Космосу. Про це свідчить символіка. Смуга неба, як уже було сказано, утворена з ланцюжка ромбів. Однак це не звичайні ромби. В середині їх містяться менші ромбики. З ототожнення Тіла Богині з Космосом знаємо, що 6 sph – богиня неба (планет) корелюється з очима і ротом Великої Богині. Під цим кутом зору неважко розгледіти зображення «ока» за ромбом із малим ромбиком всередині. Отже, можна припустити, що небесна арка утворена з ромбів-очей. Ототожнення зірок і очей (звідси небо, усяне очима-зорями) відоме в символіці та міфології (варто згадати стоокого Агруса у греків). Таким чином, арку можна однозначно ідентифікувати з небом.

Внизу під «стовпами» арки зображені три смужки – дві вузькі, одна ширша. Остання складається з фігурок, які прийнято називати «восьмиріжками». Восьмичленні фігури є жіночим символом. На наш погляд, ці три смужки позначають 1, 2, 3 sph Космосу. В такому разі зірка, що зображена між цими трьома смужками і аркою (між землею і небом), символізує сферу життя. Про це також свідчать дерева, що відходять від центру в чотири боки. Те, що дерева відходять у чотири боки, говорить про об'ємність сфери життя. Так іноді передавали цю жіночу сферу, на відміну від двох інших жіночих сфер – підземелля і неба.

Висновки. Розглянутий матеріал і викладені міркування дають підставу для наступних висновків: 1) семичленний Космос присутній в орнаментах подільського рушника; 2) існує кілька моделей Космосу в даних орнаментах; 3) символіка і моделі Космосу подільського рушника свідчать про його оригінальність і унікальність у порівнянні з артефактами подібного типу; 4) порівняння моделей Космосу подільського рушника з моделями, присутніми на археологічних артефактах, свідчить про глибокі історичні корені орнаментів рушника з Поділля.

Список використаної літератури

1. *Голан А.* Миф и символ / А. Голан. – М. : Русслит, 1994. – 375 с.
2. *Даниленко В. Н.* Начала цивилизации. Космогония первобытного общества / В. Н. Даниленко, Ю. А. Шилов. – Екатеринбург ; М., 1999. – 216 с.
3. *Краковецька З.* Український рушник. Семантика / З. Краковецька // Нар. мистецтво. – 1999. – № 1-2.
4. *Лабачэўская В.* Поваяз часоу: беларускі ручнік / В. Лабачэўская. – Мінськ : Беларусь, 2009. – 295 с.
5. *Орел Л.* Українські рушники / Л. Орел. – Київ : Кальварія, 2003. – 230 с.
6. *Причепій Є. М.* Символ дерева в первісній культурі та орнаментах / Є. М. Причепій, О. Є. Причепій // Культуролог. думка. – 2012. – № 5. – С. 67-81.
7. *Причепій Є. М.* Богиня семи небесних сфер праміфу у символіці / Є. М. Причепій // Культуролог. думка. – 2014. – № 7. – С. 78-89.
8. *Причепій Є. М.* Космос і сюжети чарівної казки в світлі ідей праміфу / Є. М. Причепій // Культуролог. думка. – 2015. – № 8. – С. 26-36.
9. *Причепій Є. М.* Вишивка Східного Поділля / Є. М. Причепій, Т. І. Причепій. – Київ : Родовід, 2007.
10. *Элиаде М.* Шаманизм: архаические техники экстаза / М. Элиаде. – Киев : София, 2000. – 480 с.
11. *Gimbutas M.* The Language of the Goddess / M. Gimbutas. – N.Y. Thames & Hudson, 2001. – 374 p.

Малюнки подані за джерелами

- Мал. 1, 7.* – Мицик В. Ф. Священна країна хліборобів / В. Ф. Мицик. – Київ : Такі справи, 2006. – 262 с.
Мал. 2. – Gimbutas M. The Language of the Goddess / M. Gimbutas. – N. Y. Thames & Hudson, 2001. – 374 p.
Мал. 3, 4, 5, 6, 8. – Причепій Є. М. Вишивка Східного Поділля / Є. М. Причепій, Т. І. Причепій. – Київ : Родовід, 2007. – 341 с.

References

1. *Holan A.* Myf y symbol / A. Holan. – M. : Russlyt, 1994. – 375 с.
2. *Danylenko V. N.* Nachala tsyvylyatsyy. Kosmohonyia pervobytnoho obschestva / V. N. Danylenko, Yu. A. Shylov. – Ekaterynburh ; M., 1999. – 216 с.
3. *Krakovetska Z.* Ukrainskyi rushnyk. Semantyka / Z. Krakovetska // Nar. mystetstvo. – 1999. – # 1-2.
4. *Labachэўskaia V.* Poviaz chasou: belaruskі ruchnik / V. Labachэўskaia. – Minsk : Bielarus, 2009. – 295 s.
5. *Orel L.* Ukrainski rushnyky / L. Orel. – Kyiv : Kalvariia, 2003. – 230 с.
6. *Prychepii Ye. M.* Symvol dereva v pervisnii kulturi ta ornamentakh / Ye. M. Prychepii, O. Ye. Prychepii // Kulturoloh. dumka. – 2012. – № 5. – S. 67-81.
7. *Prychepii Ye. M.* Bohynia semy nebesnykh sfer pramifu u symvolitsi / Ye. M. Prychepii // Kulturoloh. dumka. – 2014. – № 7. – S. 78-89.
8. *Prychepii Ye. M.* Kosmos i siuzhety charivnoi kazky v svitli idei pramifu / Ye. M. Prychepii // Kulturoloh. dumka. – 2015. – № 8. – S. 26-36.
9. *Prychepii Ye. M.* Vyshyvka Skhidnoho Podillia / Ye. M. Prychepii, T. I. Prychepii. – Kyiv : Rodovid, 2007.
10. *Элиаде М.* Shamanyzm: arkhaycheskiye tekhniky ekstaza / M. Элиаде. – Kyev : Sofyia, 2000. – 480 с.
11. *Gimbutas M.* The Language of the Goddess / M. Gimbutas. – N.Y. Thames & Hudson, 2001. – 374 p.

Maliunky podani za dzherelamy

Mal. 1, 7. – Mytsyk V. F. Sviaschenna kraina khliborobiv / V. F. Mytsyk. – Kyiv : Taki spravy, 2006. – 262 с.

Mal. 2. – Gimbutas M. The Language of the Goddess / M. Gimbutas. – N.Y. Thames & Hudson, 2001. – 374 p.

Mal. 3, 4, 5, 6, 8. – Prychepii Ye .M. Vyshyvka Skhidnoho Podillia / Ye. M. Prychepii, T. I. Prychepii. – Kyiv : Rodovid, 2007. – 341 с.

МОДЕЛИ КОСМОСА В ОРНАМЕНТАХ ПОЛОТЕНЕЦ ПОДОЛЬЯ

Причепий Євгеній, доктор философських наук, професор,
старший научний співробітник, Інститут культурології НАІУ, г. Київ;

Причепий Оксана, старший преподаватель,
Київський національний університет технологій і дизайну, г. Київ

Изложено концепцию авторов, согласно которой Космос древних людей делился на семь, и на ее основании исследовано орнаменты подольского полотенца. Это позволило выделить в них несколько моделей Космоса: а) Космос в образе дерева (в статье рассмотрены три ее разновидности); б) Космос в образе объемных сосудов; в) Космос с небом в виде арки. Авторы проводят мысль о самобытности и уникальности орнаментов полотенца Восточного Подолья.

Ключевые слова: структуры Космоса и Тела Богини, орнаменты полотенца, Космос-дерево, Космос-горшок.

THE SPACE MODELS IN THE PODILLYA TOWEL ORNAMENTS

Prychepiy Yvgen, Professor. Institute of Culturology of
National Academy of Arts of Ukraine, Kyiv;

Prychepiy Oksana, lecturer Faculty of Design, Kyiver
National University of Technologies and Design, Kyiv

In the article the authors have stated the concept according to which ancient people divided Space into seven spheres.

The research of ornaments of towels from Podillya (ethnographic region of Ukraine) in a vein of this concept has allowed allocate into them some Space models: a/. Model of Space in a form of a tree (there are considered three its versions in the article: b/. Model of Space in an image of volumetric vessels. c/. Model of Space with the sky in the form of arches. The authors carry out an idea of originality and uniqueness of towel ornaments from East Podillya.

Key words: structure of Space and the Body of the Goddess, ornaments of towels, Space as tree, Space as a vase.

UDC 130.2

THE SPACE MODELS IN THE PODILLYA TOWEL ORNAMENTS

Prychepiy Yvgen, Professor. Institute of Culturology of
National Academy of Arts of Ukraine. Kyiv;

Prychepiy Oksana, lecturer Faculty of Design, Kyiver
National University of Technologies and Design, Kyiv

The aim of this article is to show that the concept offered by the authors of 7 – and 28-membered Space of ancient people can serve as a key to disclosing semantics of Podillya towel ornaments.

Research methodology. The authors consider, that elements of towel ornaments and some archeologic artefacts form the certain structures (7 – and 28 – membered), therefore during their research the structural method is applied.

Results. In the article the authors have stated the concept according to which ancient people divided Space and the Body of the Goddess into seven spheres (sph – from Latin ‘sphere’): underground waters and legs of the Goddess – 1 sph, dungeon and a vulva – 2 sph, the earth surface and a belt – 3 sph, sphere of a life and an abdomen – 4 sph, skies and a neck – 5 sph, seven planets and a head of the Goddess – 6 sph, the star sky and braids – 7 sph. Unpaired spheres were embodied by gods, paired (basic) ones – by goddesses. The concept of seven-membered Space and seven-membered structure of the Body of the Goddess is shown in the article based on the analysis of tripilska vase ornaments (figure 1) and Sicily artifact of a neolith (figure 2). Masculine spheres are narrow, feminine spheres are wide.

The research of Podillya towel ornaments has allowed the researchers to place some Space models into them:

1. Model of Space in a form of a tree (figure 3). It is the most widespread model. Three versions of this model are considered in the article: a) a tree as a seven-membered Space: here a spoke (an element of a ladder) is a man's symbol, a flower is a female symbol; b) a tree as 28 – membered Space (figure 4); three female spheres are shared into seven smaller ones; c) a tree as an embodiment of Space ground (figure 5).

2. Model of Space in an image of volumetric vessels (figure 6). It appeared under the influence of manufacturing of ceramic products. The ornament of this towel is «a copy» of an artifact (figure 7) from Trypillya. This model type is quite rare for the towels, its structure is similar to a mandala, ziggurat and probably to a Stonehenge. Spheres of Space are displayed by concentric rectangulars or circles in it.

3. Model of Space with the sky in the form of arches (figure 8). Here the sky is depicted as a chain of rhombuses – eyes (an eye is a symbol of stars, sky), that form an arch.

Novelty. The concept suggested by the authors has allowed to place some models of Space into the East Podillya towel ornaments and to penetrate into semantics of these ornaments.

The practical significance. The research has shown the originality of some Podillya towel ornaments and their connection with the ornaments of artifacts from Trypillya.

Key words: structure of Space and the Body of the Goddess, ornaments of towels, Space as a tree, Space as a vase.

Надійшла до редакції 18.11.2016 р.

УДК 392.51:398.838

ДОСЛІДЖЕННЯ НАЦІОНАЛЬНОЇ ОБРЯДОВОСТІ ЗА ДОПОМОГОЮ СТРУКТУРИ ВЕСІЛЬНОГО ЦИКЛУ

Кухаренко Олександр Олександрович, кандидат філологічних наук,
доцент, Харківська державна академія культури, м. Харків
art-red@ukr.net

Структура весільного циклу являє собою поділ обрядів на чотири малі цикли, які відображають переходи дійових осіб на якісно нові рівні. Малі цикли, в свою чергу, поділяються на окремі обряди та епізоди цих обрядів, котрі являють собою події певного ритуального дійства. Така структура дозволяє досліджувати архетипи, імена-функції, віддзеркалення, повтори, метаморфози персонажів, зміни сакрального хронотопа.

Ключові слова: українське весілля, обрядовий цикл, структурні дослідження, обряди переходу, ім'я-функція.

Постановка проблеми. Структурний метод має значні перспективи наукових досліджень національних обрядів. Для продуктивного студіювання в даному напрямі слід створювати структури, які б дозволили вжити вказаний метод і отримати певний результат.

Аналіз досліджень та публікацій. До структурного методу дослідження вдавалися А. Байбурін, К. Леві-Стросс, В. Пропп, В. Топоров, Б. Успенський. Дослідженням української весільної обрядовості присвятили праці В. Балушок, О. Боряк, І. Ігнатенко, Г. Кабакова, О. Кісь, С. Лашенко, М. Маєрчик. Найближчими до запропонованої є концепції А. Байбурина та М. Маєрчик, однак, на відміну від приведеної тут структури, їх дослідження не мають такого широкого й різнопланового простору для студіювання.

Мета дослідження: на основі створеної структури весільної обрядовості дослідити, проаналізувати та зіставити кожен обряд весільного циклу.

Виклад основного матеріалу дослідження. Структуру українського весільного обряду, що дозволяє досліджувати як увесь ритуальний цикл, так і окремі його епізоди, вдалося створити в попередній праці, присвяченій виконанню саме такого завдання [3]. У результаті отримано достатньо струнку конструкцію, яка виглядає наступним чином:

I етап (парубок – дівка)

1. Пролог до весільної дії – досягнення згоди

- 1.1. Рада парубка з батьками щодо вибору дівки як майбутньої дружини.
- 1.2. Перемовини (рада) матері (свахи, родички) парубка з батьками дівки.

2. Сватання (вечір)

- 2.1. Парубок запрошує односельців бути за сватів.
- 2.2. Прихід сватів до помешкання батьків дівки.
- 2.3. Традиційний ритуал сватання та отримання згоди дівки й батьків.
- 2.4. Скликання сусідів «на першу чарку».

3. Заручини (вечір того ж дня чи через деякий час)

- 3.1. Парубок з дружком, сватами, родиною та музиками йде до хати дівки.
- 3.2. Після гостини дівка подає сватам рушники, а парубку – хустку.

II етап (наречений – наречена)

- 3.3. Батьки благословляють наречених іконами та хлібом.
- 3.4. Гуляння молоді; наречений зостається ночувати з нареченою.
4. Розглядини або домовини (день у нетривалому часі після заручин)
 - 4.1. Родина нареченої йде до батьків нареченого.
 - 4.2. Гості оглядають господарство й помешкання нареченого.
 - 4.3. Домовленість (рада) про організацію весілля та кількість подарунків.