

УДК.616.831-001-039.18-053.8(477.62-21)  
© Коллектив авторов, 2010

## РАСПРЕДЕЛЕНИЕ ЧЕРЕПНО-МОЗГОВОЙ ТРАВМЫ У ВЗРОСЛОГО НАСЕЛЕНИЯ г. ДОНЕЦКА ПО МЕСЯЦАМ И ДНЯМ НЕДЕЛИ

Гук А.П., Семисалов С.Я., Жияев Р.А., Козинский А.В.

*Институт нейрохирургии им. акад. А.П.Ромоданова АМН Украины; Донецкий национальный медицинский университет им.М.Горького*

**Гук А.П., Семисалов С.Я., Жияев Р.А., Козинский А.В.** Распределение черепно-мозговой травмы у взрослого населения г. Донецка по месяцам года и дням недели //Український морфологічний альманах. – 2010. – Том 8, № 1. - С. 26-27.

Проведено клініко-епідеміологічне дослідження черепно-мозгового травматизму дорослого населення г. Донецка за період 2000-2005 роки. Виявлено, що процентне розподілення числа травмованих по місяцях року співпало. При цьому максимальне число травм приходилося на травень місяць, а мінімум травмованих відзначено в лютому. Сумарне максимальне число травмованих обох статей приходиться на суботу з невеликим зниженням у неділю. Мінімальне число травм відзначено по четвергах. При цьому серед жіночої статі хоча і відзначаються деякі коливання кількості травмованих у різні дні тижня, але вони були мало виражені. Отримані дані дозволяють доказово планувати проведення профілактичних заходів щодо зниження черепно-мозгового травматизму з урахуванням часу року і днів тижня, а також оптимізувати роботу медичних установ по наданню допомоги потерпілим з черепно-мозговою травмою.

**Ключевые слова:** клінічна епідеміологія черепно-мозгової травми.

**Гук А.П., Семисалов С.Я., Жияев Р.О., Козинский О.В.** Розподіл черепно-мозкової травми серед дорослого населення м. Донецька по місяцях року та дням тижня //Український морфологічний альманах. – 2010. – Том 8, № 1. - С. 26-27.

Проведено клініко-епідеміологічне дослідження черепно-мозгового травматизму дорослого населення м. Донецька за період 2000-2005 роки. Виявлено, що процентний розподіл числа травмованих по місяцях року чоловічої і жіночої статі збігалися. При цьому максимальне число травм приходилося на травень місяць, а мінімум травмованих відзначений у лютому. Сумарне максимальне число травмованих обох статей приходиться на суботу з невеликим зниженням у неділю. Мінімальне число травм відзначено по четвергах. При цьому серед жіночої статі хоча і відзначаються деякі коливання кількості травмованих у різні дні тижня, але вони були мало виражені. Отримані дані дозволяють доказово планувати проведення профілактичних заходів щодо зниження черепно-мозгового травматизму з урахуванням часу року і днів тижня, а також оптимізувати роботу медичних установ по наданню допомоги потерпілим з черепно-мозговою травмою.

**Ключові слова:** клінічна епідеміологія черепно-мозкової травми.

**Guk A., Semisalov S., Zhylyayev R., Kozinskii A.** Distribution of the cranial-cerebral trauma at the adult population in Donetsk on months of the year and days of the week //Український морфологічний альманах. – 2010. – Том 8, № 1. - С. 26-27.

Is carried out clinical-epidemiological research cranial-cerebral traumatism of the adult population of the Donetsk city for the period 2000-2005 years. Is revealed, that percentage distribution of number injured on months of year of the persons man's and female coincided. Thus the maximal number of traumas was necessary for May, and the minimum injured is marked in February. The total maximal number injured together of a floor is necessary on Saturdays with small decrease per Sunday days. The minimal number of traumas is marked on Thursdays. Thus at the persons of a female though some fluctuations of quantity of week, injured per different days are marked, but they are poorly expressed. The received data allow proving to plan realization of preventive measures on decrease cranial-cerebral traumatism in view of a season and days of week, and also to optimize job of the medical establishments on rendering assistance by the injured with a cranial-cerebral trauma.

**Key words:** clinical epidemiological of a cranial-cerebral trauma.

Несмотря на многочисленные работы, посвященные изучению различных аспектов черепно-мозговой травмы (ЧМТ), по-прежнему остаются многочисленные нерешенные вопросы и, в частности, связанные с изучением клинко-эпидемиологических особенностей этого вида травмы [1, 3, 4].

По-прежнему нет достоверных данных о распределении случаев ЧМТ по месяцам года и зависимости от пола пострадавших. Это же относится и к зависимости возникновения ЧМТ от дня недели.

В то же время, нельзя не заметить, что знание распределения частоты возникновения ЧМТ по месяцам года и дням недели позволяет доказательно планировать проведение профилактических мероприятий по снижению травматизма, оптимизировать оказание помощи пострадавшим медицинскими учреждениями, что и обуславливает необходимость и актуальность дальнейшего изучения клинко-эпидемиологических особенностей черепно-мозговой травмы [2, 5].

**Цель работы:** На основании проведения клинко-эпидемиологического исследования выявить особенности распределения черепно-мозговой травмы по месяцам года и дням недели.

**Материал и методы:** За период с 2000 по 2005 годы изучено 19077 обращений с черепно-мозговой травмой в Донецкий областной нейрохирургический центр (мужского пола - 13358; женского - 5719). Полученные результаты исследования кодировались и вводились в специальную информационную систему «Медик -ЧМТ» и в последующем подвергались статистической обработке. Для минимизации выраженных колебаний частоты возникновения травмы в разные месяцы года результаты исследования суммировались за 6 лет, а затем полученная сумма делилась на 6. То есть представленные данные являются среднеарифметическими, что позволяет считать месячные колебания в различные годы исследования оптимальными.

**Результаты и их обсуждение:** Анализируя полученные данные, следует отметить, что суммарные результаты исследования показывают, что чаще ЧМТ возникали в мае месяце и реже всего – в феврале. Учитывая, что ЧМТ у лиц мужского пола встречалась в 2,3 раза чаще, чем у лиц женского пола, то и в отдельные месяцы года травматизм среди лиц мужского пола превалировал над женским (табл.1).

**Таблиця 1.** Распределение случаев черепно-мозговой травмы по месяцам года и полу пострадавших (в %;  $M \pm m$ )

Месяц года	Пол		Итого (n=19077)
	Мужской	Женский	
Январь	5,35±0,46	2,69±0,33	8,04±0,55
Февраль	4,75±0,43	2,23±0,30	6,99±0,52
Март	5,52±0,47	2,48±0,32	8,00±0,55
Апрель	6,27±0,49	2,35±0,31	8,62±0,57
Май	6,61±0,51	2,72±0,33	9,33±0,59
Июнь	5,97±0,48	2,57±0,32	8,54±0,57
Июль	5,86±0,48	2,47±0,32	8,33±0,56
Август	5,84±0,48	2,38±0,31	8,22±0,56
Сентябрь	6,20±0,49	2,45±0,31	8,64±0,57
Октябрь	6,13±0,49	2,63±0,33	8,76±0,58
Ноябрь	6,08±0,49	2,48±0,32	8,55±0,57
Декабрь	5,44±0,46	2,52±0,32	7,96±0,55
Всего	70,02±0,93	29,98±0,93	100,00±0,00

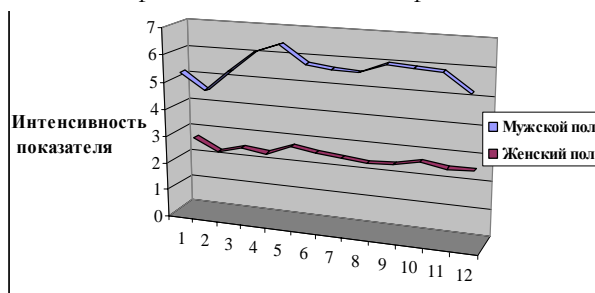
Однако в разные месяцы года отношение частоты возникновения черепно-мозговой травмы у лиц мужского и женского пола существенно колебалось. Причем эти колебания были более выражены у лиц мужского пола, в то время как среди лиц женского пола месячные колебания в течение года были менее выражены.

Более наглядно это показано на рисунке 1.

Следует отметить, что пики максимального и минимального числа травм среди лиц мужского и женского пола совпадали. Так, максимальное число травм приходилось на май месяц, а минимум травмированных отмечено в феврале.

Для оптимизации работы медицинских учреждений и планирования проведения профилактических мероприятий существенную роль играет информация о колебаниях количества травмированных в течение недели (табл.2).

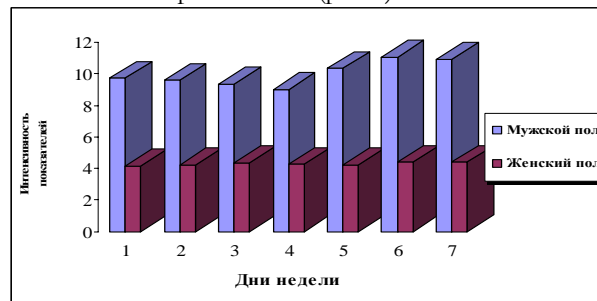
Суммарное максимальное число травмированных приходится на субботы с небольшим снижением в воскресные дни. В то же время минимальное число травм отмечено по четвергам.

**Рисунок 1.** Отношение частоты черепно-мозговой травмы среди лиц мужского и женского пола (в % мужского и женского пола), где: 1, 2, 3 ... 12 – месяцы года.**Таблиця 2.** Частота встречаемости черепно-мозговой травмы у лиц мужского и женского пола в зависимости от дня недели (в %;  $M \pm m$ )

День недели	Пол		Итого (n=19077)
	Мужской	Женский	
Понедельник	9,74±0,79	4,13±0,53	13,87±0,92
Вторник	9,59±0,79	4,24±0,54	13,82±0,92
Среда	9,34±0,78	4,35±0,54	13,69±0,92
Четверг	9,01±0,76	4,26±0,54	13,26±0,91
Пятница	10,34±0,81	4,22±0,54	14,56±0,94
Суббота	11,08±0,84	4,39±0,55	15,47±0,97
Воскресенье	10,92±0,83	4,40±0,55	15,33±0,96
Всего	70,02±1,22	29,98±1,22	100,00±0,00

У лиц мужского пола максимум травмированных приходится на субботы с некоторым снижением по воскресным дням и постепенным снижением числа травм до четверга, когда отмечено минимальное количество черепно-мозговых травм.

У лиц женского пола хотя и отмечаются некоторые колебания количества травмированных в разные дни недели, но они мало выражены. Динамика возникновения ЧМТ у лиц женского пола заключается в плавном увеличении числа травмированных, начиная с понедельника с максимумом подъема в воскресные дни (рис.2).

**Рисунок 2.** Отношение частоты возникновения черепно-мозговой травмы среди лиц мужского и женского пола в зависимости от дня недели (в %).

### Выводы:

1. Проведенное исследование выявило, что распределение числа травмированных по месяцам года среди лиц мужского и женского пола совпадали. При этом максимальное число травм приходилось на май месяц, а минимум травмированных отмечено в феврале.

2. При изучении количества черепно-мозговых травм в течение недели установлено, что суммарное максимальное число травмированных приходится на субботы с небольшим снижением в воскресные дни. В то же время минимальное число травм отмечено по четвергам. При этом у лиц женского пола хотя и отмечаются некоторые колебания количества травмированных в разные дни недели, но они мало выражены.

3. Полученные данные позволяют доказательно планировать проведение профилактических мероприятий по снижению черепно-мозгового травматизма с учетом времени года и дней недели, а также оптимизировать работу медицинских учреждений по оказанию помощи пострадавшим с черепно-мозговой травмой.

### ЛИТЕРАТУРА:

- Кардаш А.М. Клинико-эпидемиологические особенности легкой черепно-мозговой травмы в г. Донецке / А.М. Кардаш, С.Я. Семисалов // Новости медицины и фармации. - 2001.- №7(87). - С.10-11.
- Каримов Р.Х. Эпидемиологические аспекты своевременности оказания медицинской помощи пострадавшим с черепно-мозговой травмой / Р.Х. Каримов, В.И. Данилов, В.П. Панков // Неврологический вестник.-2006.-Т.38, вып.1-2.-С.43-48.
- Эпидемиология черепно-мозгового травматизма на догоспитальном этапе в г. Омске за 5 лет / С.Б. Трифонов, А.И. Натапов, А.Г.Калиничев, Е.С.Колесников // Сочетанная черепно-мозговая травма: материалы науч.-практ. Конф.- Омск, 2005.- С.10-14.
- Tagliaferri F. A systematic review of brain injury epidemiology in Europe / F. Tagliaferri, C. Campagnone, M. Korsic // Acta Neurochirurgica.- 2006.- Vol.148.- P.255-268.
- Vos P.E. EFNS Task force on mild traumatic brain injury guidelines for initial management in mildtraumatic brain injury/ P.E. Vos // European Journal of neurology.- 2002.-Vol.9.-P.207-219.

Надійшла 24. 11.2009 р.  
Рецензент: проф. В.І.Лузін