

Г.Г.Макеев, Г.А.Макеев, А.А.Вильчик

ПОТРЕБНОСТЬ НАСЕЛЕНИЯ В СЪЕМНОМ ПРОТЕЗИРОВАНИИ НА ЧАСТНОМ ПРИМЕРЕ*Донецкий национальный медицинский университет им. М.Горького, Украина*

Реферат. На основании анализа первичной медицинской документации пациентов, обратившихся к врачу-стоматологу-ортопеду, изучена возрастная структура больных с частичным отсутствием зубов, а также нуждаемость населения в различных видах зубного протезирования.

Ключевые слова: зубное протезирование, частичное отсутствие зубов, пациенты различного возраста

Частичная утрата зубов является распространенной патологией среди населения Украины. В научной литературе приводятся различные данные по частоте встречаемости данного состояния у пациентов лечебно-профилактических учреждений стоматологического профиля [1, 2, 5, 6,].

Основным методом лечения частичного отсутствия зубов при множественных и в особенности концевых дефектах зубных рядов остается изготовление частичных съемных пластиночных протезов. По мнению большинства исследователей, реабилитация пациентов с частичным отсутствием зубов при концевых дефектах зубных рядов является наиболее трудной задачей, что обусловлено анатомо-топографическими условиями и сложностью фиксации протезов в полости рта [3, 4].

Данное обстоятельство, по нашему мнению, должно найти статистическое подтверждение.

Целью данной работы явилось изучение нуждаемости в изготовлении частичных съемных протезов среди обратившихся за стоматологической помощью в стоматологическую поликлинику (СП) № 1 г. Донецка.

В задачи работы входило: выявить частоту частичного отсутствия зубов среди обратившихся за ортопедической помощью в данное лечебное учреждение и нуждаемость пациентов в изготовлении частичных съемных протезов для верхней и нижней челюсти за отчетный период времени.

Материалы и метод

Для определения частоты частичного отсутствия зубных рядов были проанализированы 2000 медицинских карт пациентов, обратившихся за помощью в ортопедическое отделение СП № 1 г. Донецка с 2000 по 2009 год.

Результаты обследований фиксировались в специально разработанной формализованной карте. При этом регистрировались паспортные данные, пол, возраст, диагноз, план протезирования. Графы «диагноз» и «план протезирования» заполнялись сначала для верхнего, а затем для нижнего зубного ряда. Если состояние зубов верхней или нижней челюсти не требовало ортопедического лечения, то в соответствующей гра-

фе ставили прочерк. Данные обследования были обработаны статистическим методом исследования.

В зависимости от возраста, пациенты были распределены на 6 групп.

Распределение пациентов по полу и возрасту представлено в таблице 1.

Результаты и обсуждения

Как видно из таблицы 1, женщины (70,04%) чаще мужчин (29,96%) обращались за стоматологической помощью. При этом данное соотношение сохраняется в различных возрастных группах. Среди обследованных пациентов (табл.2) наибольший удельный вес приходится на возрастные группы 55-64 и 64-75 лет (более половины от общего числа всех обследованных). Наиболее низкий процент обращаемости отмечен в возрастной группе 25-34 года (3,26%). Для того чтобы систематизировать многообразие клинических ситуаций, все пациенты (2000 человек) распределены на три группы, в зависимости от установленного диагноза для каждой челюсти:

- 1) пациенты с дефектами коронковой части одного или нескольких зубов;
- 2) пациенты с частичным отсутствием зубов;
- 3) пациенты с полным отсутствием зубов.

Анализ показывает, что нуждались в протези-

Таблица 1. Распределение пациентов по возрасту и полу (чел.)

Возраст (лет)	Число обследованных пациентов			
	Женщины		Мужчины	
	Абс. значение	%	Абс. значение	%
25-34	49	73,86	18	25,16
35-44	102	73,04	38	26,95
45-54	216	64,19	121	35,83
55-64	536	69,34	236	30,65
65-74	387	71,76	153	28,26
75 и старше	112	76,34	34	23,24
Итого	1402	70,04	600	29,96

Таблица 2. Возрастная структура пациентов, обратившихся за стоматологической помощью (чел.)

Возраст (лет)	Количество обследованных	% к итогу
25-34	67	3,26
35-44	140	7,04
45-54	337	16,76
55-64	772	38,64
65-74	539	26,92
75 и старше	145	7,38
Всего	2000	100

ровании зубов верхней челюсти 1938 человек, это составило 96,9% от общего количества обследованных.

Из них дефект коронковой части одного или нескольких зубов верхней челюсти выявлен у 82 человек (41% от общего количества обследован-

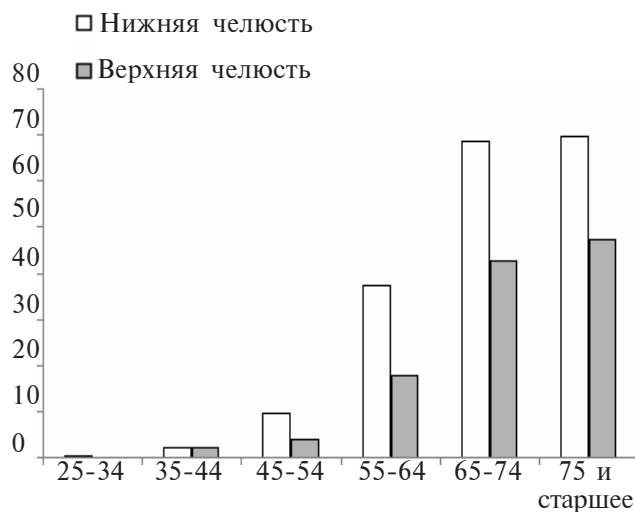


Рис. Диаграмма распределения потребности в частичных съемных протезах в зависимости от возраста пациентов.

ных). Частичное отсутствие зубов — у 248 человек (12,4%). В протезировании зубов нижней челюсти нуждались 1927 человек — 96,35% от общего количества числа пациентов. Дефект коронковой части одного или нескольких зубов нижней челюсти определен у 49 человек (2,45% от общего количества обследованных). Частичное отсутствие зубов — у 1729 человек (86,45%). Полное отсутствие зубов — у 149 человек (7,45%).

Средний возраст пациентов с частичным отсутствием зубов на верхней челюсти составил $59,98 \pm 6,9$ лет, на нижней челюсти $61,54 \pm 5,8$ лет.

Далее была определена нуждаемость обследованных пациентов в частичных съемных протезах: в изготовлении частичного съемного протеза на верхнюю челюсть понадобилось 378 человек, что

составило 18,9% от общего числа обследованных пациентов. В изготовлении частичного съемного протеза на нижнюю челюсть понадобилось 179 человек (8,95%). Необходимость изготовления указанных конструкций в различных возрастных группах существенно отличалась (рис.1).

Таким образом, полученные данные свидетельствуют о том, что необходимость протезирования верхней челюсти частичным съемным протезом вследствие утраты зубов встречается в два раза чаще, чем на нижней челюсти. Более того, при планировании протезирования нижней челюсти, максимально расширяются показания для сохранения зубов, так как протезирование нижней челюсти является наиболее сложным для полноценной реабилитации пациентов с частичной адентией, а особенно при двухсторонних концевых дефектах (I класс по Кеннеди).

G.G.Makeev, G.A.Makeev, A.A.Vilchik

Special case of population demands in removable prosthetics

Patients of different ages with partially missing teeth who came to dental clinic were systematized on the base of patient's records. The necessity of population in different types of prosthetics was estimated (University clinic. — 2014. — Vol.10, №1. — P. 89-90).
Key words: dental prosthetics, partial absence of teeth, patients of different age.

Г.Г.Макеев, Г.А.Макеев, Г.О.Вильчик

Потреби населення у знімному протезуванні на особовому прикладі

На підставі аналізу первинної медичної документації пацієнтів, що звернулися до лікаря-стоматолога-ортопеда вивчена вікова структура хворих з частковою відсутністю зубів, а також потребність населення в різних видах зубного протезування (Університетська клініка. — 2014. — Т.10, №1. — С. 89-90).

Ключові слова: зубне протезування, часткова відсутність зубів, пацієнти різного віку.

ЛІТЕРАТУРА

- 1.Аболмасов Н.Г., Аболмасов Н.Н., Бычков В.А., Аль-Халим А. Ортопедическая стоматология. —М.:Медпресс-информ 2007. —С.272-273
- 2.Неспрядько В.П., Барановский А.В. Пути повышения фиксации и адаптации к съёмным протезам // Современная стоматология, 2006. -№ 3. —С.7-9
- 3.Клёмин В.А., Куковинец В.Н. Особенности расположения границ частичных съёмных протезов // Стоматолог, 2009. — № 3. — С.40-44
- 4.Король М.Д., Макеев В.Ф., Коробейников Л.С. та ін. Пропедвтика ортопедичної стоматології. — Вінниця: Нова книга, 2005. — 240 с.
- 5.Нідзельський М.Ч., Механізм адаптації до стоматологічних протезів. — Полтава: ТОВ «Фірма» «Техсервіс», 2003. -116 с.
- 6.Хоманн А., Хильшер В. Конструкции частичного зубного протеза. Науч. ред. изд. на русск. яз. проф. В.Ф.Макеев. Пер. с нем. — Львов: ГалДент, 2002. — 192 с.

Надійшла до редакції: 18.01.2014