

ЛОКУС КОНТРОЛЯ КАК СПЕЦИФИЧЕСКАЯ ПСИХОЛОГИЧЕСКАЯ ХАРАКТЕРИСТИКА ЛИЧНОСТИ

Гурская Т. В., Даниленко Е. А.

Одесский национальный университет им. И.И. Мечникова,

Институт инновационного и последипломного образования, г. Одесса, Украина

Ключевые слова: локус контроля, нейротизм, тип референциации, самоэффективность, стрессоустойчивость, гендер.

Вступление. Взаимосвязь направленности локуса контроля и уровня нейротизма основывается на таких аспектах личности как ответственность и подверженность стрессу. Ответственность человека за свою жизнь является важной характеристикой жизненной позиции, которая рассматривается как способность к организации жизни. Способ самоопределения личности в жизни, обобщений на основе ее жизненных ценностей и отвечающей основным потребностям личности, можно назвать жизненной позицией. Обобщая все имеющиеся достижения личности, жизненная позиция определяет ее направленность. Она становится потенциалом развития личности, совокупностью ее объективных и субъективных возможностей, открывающихся именно на основе занятой личностью позиции.

Исходя из выше сказанного, мы предполагаем, что такие социально-психологические характеристики как жизненная позиция и когнитивно-эмоциональное отношение индивида к происходящим событиям жизни находят отражение в особенностях реакции на стрессовые ситуации и характеризуют нервно-психическую устойчивость индивида в целом. Уже известно, что на отношение и способ переживания стрессогенных событий влияет множество факторов: различные индивидуальные и личностные характеристики, жизненный опыт, субъективная значимость проблемы. Особым фактором является уровень субъективного контроля или "локус контроля" (D. Rotter), который непосредственно влияет на способность адаптироваться к разнообразным условиям среды и адекватно ориентироваться в них (Дж. Роттер, К. Муздыбаев, В. Н. Дружинин, Р. Лао).

Цель исследования. Именно разработкой эффективной психокоррекционной программы, направленной на снижение уровня нервно-психического напряжения и улучшение самоэффективности поведения и обусловлено проведенное нами исследование.

Материалы и методы исследования. Для исследования типов локуса в контексте уровня нейротизма личности контроля были использованы: опросник уровня субъективного контроля (УСК) Дж. Роттера в адаптации Е. Ф. Бажина, С. А. Голынкиной, А. М. Эткинда и тест смысловых жизненных ориентаций (СЖО) Д. А. Леонтьева. Для исследования уровня нейротизма были использованы Личностный опросник Г. Ю. Айзенка и Методика экспресс-диагностики невротичности К. Хека и Х. Хесса. В группу исследуемых вошли 40 человек: 20 мужчин в возрасте от

20 до 58 лет и 20 женщин в возрасте от 19 до 63 лет, сотрудники частного предприятия в городе Одессе.

Результаты и обсуждение. Результаты, полученные с помощью анкетного опроса, позволили описать социально-демографические характеристики респондентов. Одним из важных социально-демографических показателей является возраст опрошенных, который, как показал опрос исследуемых мужчин и женщин, находится в тесной взаимосвязи с уровнем нервно-психического напряжения индивида (см. табл. 1, 2).

Результаты исследования уровня нейротизма в женской группе представлены графически на рис. 1.

В возрастной группе от 18 до 36 лет 17,5% испытуемых женщин обладают низким уровнем нейротизма, что состав-

Таблица 1.

Усредненные показатели уровня нейротизма у испытуемых женщин

Возрастная группа	Нейротизм		
	Низкий	Средний	Высокий
18–36	15	30	10
36–66	27,5	15	2,5

Таблица 2.

Усредненные показатели уровня нейротизма у испытуемых мужчин

Возрастная группа	Нейротизм		
	Низкий	Средний	Высокий
18–36	17,5	37,5	15
36–66	2,5	20	7,5

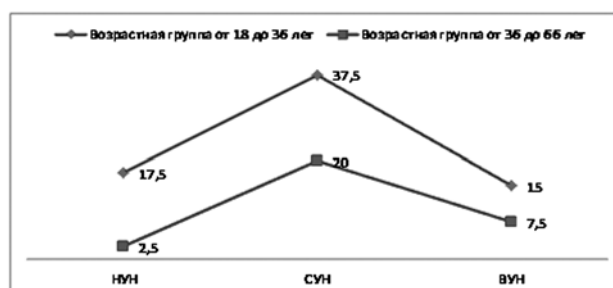


Рис. 1. Уровень нейротизма в группе исследуемых женщин (НУН – низкий уровень нейротизма; СУН – средний уровень нейротизма; ВУН – высокий уровень нейротизма)

ляют 25% испытуемых женщин этой группы и 8,7% от общей выборки. Тогда как высоким уровнем нейротизма в возрастной группе от 18 до 36 лет обладают 15% испытуемых женщин, которые составляют 21,4% этой возрастной группы. В возрастной группе от 36 до 66 лет 7,5% испытуемых женщин обладают высоким уровнем нейротизма, что составляет 25,1% от выборки этой группы и 3,7% от общей выборки.

Результаты исследования уровня нейротизма в группе мужчин представлены графически на рис. 2.

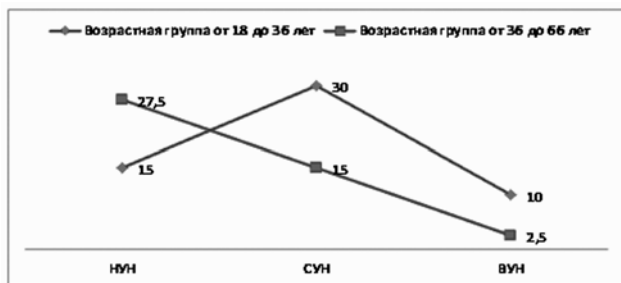


Рис. 2. Уровень нейротизма в группе мужчин (ННН – низкий уровень нейротизма; СНН – средний уровень нейротизма; ВНН – высокий уровень нейротизма)

В возрастной группе от 18 до 36 лет 15% испытуемых мужчин обладают низким уровнем нейротизма, что составляет 27,3% испытуемых мужчин этой группы. В возрастной группе от 36 до 66 лет 27,5% испытуемых обладают низким уровнем нейротизма, что составляет 55,6% испытуемых этой возрастной группы и 13,7% от общей выборки.

Высоким уровнем нейротизма в возрастной группе от 18 до 36 лет обладают 10% испытуемых мужчин, которые составляют 18,2% от этой возрастной группы. В возрастной группе от 36 до 66 лет 2,5% испытуемых обладают высоким уровнем нейротизма, что составляет 11,1% от выборки этой группы.

На основании полученных результатов мы пришли к выводу, что у испытуемых мужчин и женщин в возрастной группе от 36 до 66 лет уровень нейротизма ниже, чем у испытуемых в возрастной группе от 18 до 36 лет. Это можно объяснить тем, что в более зрелом возрасте пройден этап личностного становления, присутствует больше жизненного опыта, индивид проще ориентируется в стрессовых ситуациях и обладает большей нервно-психической устойчивостью при адаптации. Определены конкретные жизненные цели, сформированы интересы, выработаны механизмы личностного самосохранения. Таким образом, можно сделать вывод, что у молодых людей исследуемой группы риск дезадаптации в стрессе выше.

Теперь, определив зависимость уровня нервно-психической устойчивости от возраста необходимо провести сравнительный анализ уровня нейротизма и направленности локуса контроля в исследуемых группах мужчин и женщин. Для этого проводим сравнительный анализ усредненных данных исследуемых групп мужчин и женщин по результатам всех методик (см. табл. 3 и 4).

Сравнив средние значения показателей нейротизма и экстернальности-интернальности в обеих исследуемых группах можно отметить, что по результатам всех методик средние показатели уровня нейротизма в группе исследуемых

Таблица 3.

Сравнение средних значений результатов в группах мужчин и женщин по методикам Айзенка и Хека-Хесса

Методики \ Пол	Уровень нейротизма (методика Айзенка)	Уровень нейротизма (методика Хека-Хесса)
Мужчины	10,45	12
Женщины	14,4	17,15

Таблица 4.

Сравнение средних значений результатов в группах мужчин и женщин по методикам УСК и СЖО (ЛК – Я – шкала “локус контроля – Я”, ЛК – Ж – шкала “локус контроля – жизнь”)

Методики \ Пол	УСК	СЖО	
		ЛК – Я	ЛК – Ж
Мужчины	5,65	22,1	32,45
Женщины	5,08	19,8	28,65

женщин выше, чем у мужчин; показатели экстернальности-интернальности у исследуемых мужчин значительно выше (см. рис. 3). На рис. 3 показано, что уровень локуса контроля в группе мужчин и уровень локуса контроля женщин существенных различий не имеют, а показатели уровня нейротизма у женщин значительно выше.

Для определения взаимосвязи локуса контроля и нейротизма мы сопоставили показатели направленности локуса контроля с группами испытуемых, отличающихся разными уровнями нервно-психической устойчивости (см. табл. 5).

Как видно из табл. 5, в группах испытуемых с низким и средним уровнем нейротизма преобладают исследуемые с завышенными показателями интернальности (53,7% и 54,1% соответственно). При этом в группе испытуемых с высоким уровнем нейротизма преобладают лица с завышенными показателями экстернальности (57,3%). Для определения взаимосвязи локуса контроля и нейротизма был проведен сравнительный анализ показателей интернальности-экстернальности и нейротизма в группах испытуемых. В результате было обнаружено, что в группах испытуемых с низким и средним уровнем нейротизма преобладают лица с завышенными показателями интернальности. В группе испытуемых с высоким уровнем

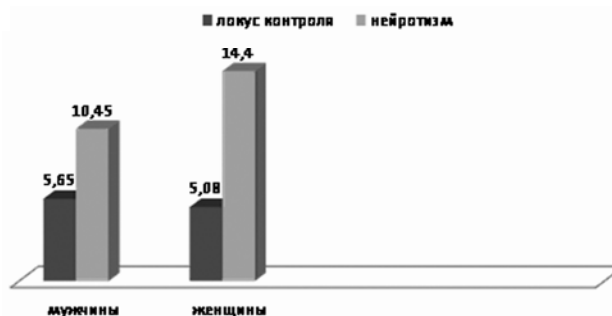


Рис. 3. Сравнение показателей нейротизма и локуса контроля в исследуемых группах мужчин и женщин

Таблиця 5.

**Усредненные показатели
интернальности-экстернальности у мужчин и женщин
с различным уровнем нейротизма (%)**

	Низкий уровень нейротизма	Средний уровень нейротизма	Высокий уровень нейротизма
Экстер- нальность	46,3	45,9	57,3
Интер- нальность	53,7	54,1	42,7

нейротизма преобладают индивиды с завышенными показателями экстернальности.

Количественный анализ результатов позволяет сделать следующие выводы: экстернальной направленностью локуса контроля обладают 46,7% испытуемых, интернальной – 53,3% испытуемых. Выраженной экстернальностью обладают 33,3% испытуемых; выраженной интернальностью – 26,7% испытуемых; усредненный показатель локуса контроля выявился у 40% испытуемых.

Выводы. Результаты проведенного исследования позволяют сделать вывод, что в группе лиц с высоким уровнем нейротизма показатели экстернальности выше показателей интернальности, в отличие от испытуемых с низким и средним уровнем нейротизма, у которых показатели интернальности выше показателей экстернальности.

Проведенный корреляционный анализ позволил установить существование достоверной прямо-пропорциональной связи между показателями локуса контроля и уровнем нейротизма исследуемых мужчин и женщин, что подтверждает наше предположение о взаимосвязи направленности локуса контроля и уровня нейротизма, а именно: для исследуемых женщин при высоком уровне нейротизма более характерный интернальный локус контроля, в отличие от исследуемых мужчин.

Сопоставив данные исследований уровня нейротизма и экстернальности-интернальности в обеих группах, мы получили следующие результаты: у испытуемых с высоким уровнем нейротизма больше выражена экстернальность (внешний локус контроля); у испытуемых со средним и низким уровнем нейротизма больше выражена интернальность (внутренний локус контроля).

В настоящее время большинство исследователей делают акцент на том, что описание субъективного контроля личности с помощью обобщенных или ситуативных характеристик является недостаточным. Особенности субъективного контроля могут изменяться у одного и того же человека в зависимости от того, представляется ли ему стрессовая ситуация сложной или простой, приятной или неприятной и т.д. Поэтому изучение взаимосвязи направленности локуса контроля и уровня нервно-психической устойчивости, по-видимому, более перспективно рассматривать не как одномерную характеристику, а как многомерный профиль, компоненты которого привязаны к типам социальных стрессогенных ситуаций.

Рецензент: академик НАПНУ, проф. Максименко С.Д.

ЛИТЕРАТУРА:

1. Визгина А.В., Пантилеев С.Р. Проявление личностных особенностей в самоописаниях мужчин и женщин // *Вопросы психологии*. – 2001. – №3. – с. 91–100.
2. Калинина А. О. Факторы, влияющие на формирование субъективного контроля. – М.: ВЛАДОС, 2004. – 97 с.
3. Кондаков И.М., Нилопец М.Н. Экспериментальное исследование структуры и личностного контекста локуса контроля // *Психологический журнал*. – 1995. – № 1/ – С.20-25.
4. Леонтьев Д.А. Тест смысловых ориентации (СЖО). 2-е изд. – М.: Смысл, 2000. – 18 с.
5. Пантилеев С.Р. Методы измерения локуса контроля // *Общая психодиагностика / Под ред. А.А. Бодалева, В.В. Столина. М.: Изд. МГУ, 1987. С. 278–285.*

ЛОКУС КОНТРОЛЮ ЯК СПЕЦИФІЧНА ПСИХОЛОГІЧНА ХАРАКТЕРИСТИКА ОСОБИСТОСТІ

Гурська Т.В., Даниленко Е.А.

*Одеський національний університет
ім. І.Мечникова, ІІПО, м.Одеса, Україна*

Резюме. Такі соціально-психологічні характеристики як життєва позиція і когнітивно-емоційне ставлення індивіда до подій життєвих подій знаходять відображення в особливостях реакції на стресові ситуації і характеризують нервово-психічну стійкість індивіда в цілому та, поряд із рівнем нейротизму особи, визначають спосіб переживання стресогенних подій. Особливим фактором стресостійкості та високої самоефективності є рівень суб'єктивного контролю, який безпосередньо впливає на здатність особи адаптуватися до різноманітних умов середовища і адекватно орієнтуватися в них. Дослідженню взаємозв'язку нейротизму та типу референтації і присвячена наша стаття, що містить результати емпіричного дослідження даних характеристик в їх гендерному аспекті.

Ключові слова: локус контролю, нейротизм, тип референтації, самоефективність, стресостійкість, гендер.

LOCUS OF CONTROL AS A SPECIFIC PSYCHOLOGICAL PERSONAL CHARACTERISTICS

Tetyana V. Hurska, Danilenko E.

*Odessa I.I. Mechnikov National University, IIPE,
Odessa, Ukraine*

Resume. Such socio-psychological characteristics as life-position and cognitive-emotional attitude of the individual to the events of life events are reflected in the peculiarities of reactions to stressful situations and characterize neuropsychological stability of the individual as a whole and, along with the level of neurotism of person determine how experience stressful events. Special factors of stress-stability is the level of subjective control, which directly affects an individual's ability to adapt to different environmental conditions and adequately orientation in it. Our article containing research of the relationship between neurotism and type of referentation and an empirical study in gender aspect.

Key words: locus of control, neurotism, self-effectiveness, type of referentation, stress-persistence, gender.