



Отже, за допомогою отриманого рівняння можна прогнозувати рівень обсягу власного капіталу підприємства на 2014 р., який становить 177 163 тис. грн. Виявлена тенденція розвитку обсягів власного капіталу протягом 2002 – 2013 рр. дозволяє припустити, що в 2014 році величина його збільшиться на 6 087 тис. грн.

Здійснення надійного та адекватного прогнозу є ефективним інструментом у плануванні діяльності підприємства, воно дозволяє своєчасно реагувати на зміни в структурі капіталу та акумулювати його із зовнішніх джерел фінансування для дотримання його оптимальної структури.

Наук. керівн. Берест М. М.

Література: 1. Єріна А. М. Статистичне моделювання та прогнозування : навч. посібн. / А. М. Єріна. – К. : КНЕУ, 2001. – 170 с. 2. Коваленко О. Ю. Методические основы прогнозирования финансового состояния предприятия / О. Ю. Коваленко // Ученые записки Таврического национального университета имени В. И. Вернадского. Серия: Экономика и управление. – 2011. – № 1. – С. 78–91. 3. Любенко Н. М. Методичні аспекти фінансового прогнозування в управлінні основним капіталом підприємства / Н. М. Любенко // Вісник КНУДТ. – 2012. – № 4. – С. 208–212. 4. Прогнозування в рамках державного регулювання економіки : конспект лекцій [Електронний ресурс] // Донбаська державна машинобудівна академія. – Режим доступу : <http://www.dgma.donetsk.ua/metod/et/sce/sce013.pdf>. – Назва з екрану. 5. Присенко Г. В. Прогнозування соціально-економічних процесів : навч. посібн. / Г. В. Присенко, Є. І. Равікович. – К. : КНЕУ, 2005. – 378 с.

Кондратенко А. О.

УДК 658.016.8

Студент 4 курсу
фінансового факультету ХНЕУ ім. С. Кузнеця

ОСОБЛИВОСТІ ПРОВЕДЕННЯ ДІАГНОСТИКИ КРИЗОВОГО СТАНУ ПІДПРИЄМСТВА

Анотація. Досліджено особливості проведення діагностики кризового стану підприємства, проаналізовано існуючі підходи різних авторів до діагностування кризових явищ на підприємстві, узагальнено наявні методи та розроблено завершено методика для діагностики кризового стану підприємства.

Аннотация. Исследованы особенности проведения диагностики кризисного состояния предприятия, проанализированы существующие подходы различных авторов к диагностированию кризисных явлений на предприятии, обобщены существующие методики и разработана завершенная методика для диагностики кризисного состояния предприятия.

Annotation. The article examines the diagnostics features of a company crisis condition, analyzes current approaches of some authors to the diagnosis of crisis phenomena at a plant, generalizes current methods and provides a complete methodology developed for the diagnosis of the crisis state of an enterprise.

Ключові слова: банкрутство, діагностика кризового стану, методика, ймовірність.

У сучасних умовах функціонування вітчизняних підприємств проблема банкрутства, виникнення кризових явищ та збитковості залишається актуальною. На діяльність підприємства в цілому впливають безліч факторів та чинників – як зовнішніх, так і внутрішніх. Для підвищення рівня виробництва, оздоровлення фінансового стану підприємства, відновлення його фінансової стійкості та платоспроможності необхідно своєчасно приймати відповідні управлінські рішення. Тому передумовою вирішення таких завдань для суб'єкта господарювання є, перш за все, реалізація ефективною та своєчасною діагностики неплатоспроможності та можливих існуючих кризових явищ на підприємстві.

Розгляд особливостей проведення діагностики кризового стану підприємства займає належне місце у працях багатьох вітчизняних науковців, таких, як: Подольська В. О., Шморгун Н. П., Квасницька Р. С., Андрушко О. Б., Терлецька Ю. О., Кордонець І. М., Майборода О. Є. Проте на даний

© Кондратенко А. О., 2014



час не визначено єдиної доскональної методики проведення діагностики кризового стану підприємств, тому дана проблема вимагає подальших додаткових досліджень.

Оскільки для покращення фінансового стану підприємства, запобігання виникненню кризових явищ та можливості банкрутства є проведення своєчасної та ефективної діагностики неплатоспроможності, головною метою статті є визначення особливостей та етапності методики проведення діагностики банкрутства підприємства, а також узагальнення існуючих моделей діагностики кризового стану.

З метою уникнення та попередження кризових явищ на підприємстві, а також визначення факторів впливу на фінансовий стан, що можуть призвести до виникнення банкрутства, виникає необхідність запровадження системи організаційно-методичних заходів запобігання фінансовій кризі на підприємстві.

Аналіз літературних джерел показав, що на сьогодні не існує єдиного підходу до визначення поняття "діагностика кризового стану". Так, Л. Лігоненко визначає діагностику кризового стану як діагностику проблем, що виникли у процесі функціонування підприємства та можуть зумовити негативні наслідки у його життєдіяльності [1].

Ремньова Л. М., Коваленко О. Л. під діагностикою банкрутства підприємства розуміють використання сукупності методів аналізу для своєчасного розпізнання симптомів фінансової кризи на підприємстві й оперативного реагування на неї на початкових стадіях з метою зменшення ймовірності повної фінансової неспроможності суб'єктів господарювання [2].

Найсуттєвішим недоліком більшості із запропонованих визначень, на думку Квасницької Р. С., є ототожнення поняття "діагностика" з поняттям "аналіз". Проте такий підхід до розуміння сутності діагностики є хибним, оскільки в процесі аналізу визначаються лише видимі ознаки проблеми (симптоми), що самі по собі не можуть пояснити ні причину, ні наслідок [3].

Н. Єршова визначає поняття "діагностики банкрутства" як процес визначення фінансового стану підприємства та оцінка можливості його змін [4].

Таким чином, діагностику кризового стану підприємства можна визначити не лише як етап проведення комплексного аналізу оцінки фінансового стану, а як цілісний підхід до визначення існуючих кризових явищ та загроз з подальшим розробленням заходів впливу та їхнього подолання. Також діагностику кризового стану суб'єкта господарювання слід розглядати в аспекті антикризового управління.

На сьогодні існує досить велика кількість різноманітних методик щодо проведення діагностики кризового стану підприємств. Так, Р. Федорович, О. Загородна, В. Серединська визначають проведення діагностики в аспекті семи етапів, а саме:

- аналіз фінансових результатів діяльності підприємства;
- аналіз активів підприємства;
- аналіз джерел активів підприємства;
- аналіз вартості капіталу;
- аналіз фінансової стійкості, платоспроможності та ділової активності підприємства;
- аналіз грошових потоків підприємства;
- аналіз потенційного банкрутства суб'єктів господарювання [5].

За даною методикою можна провести лише фінансовий аналіз підприємства, проте для повної діагностики кризового стану такого аналізу недостатньо.

Для діагностики кризового стану Майборода О. Є. та Костіна О. М. пропонують використовувати багатофакторні моделі або порівняльний аналіз на базі оцінних показників [6]. Проте, на сьогодні, для українських підприємств не існує досконалої методики, зокрема багатофакторної, для точного виявлення загрози банкрутства. Найбільш адаптованою для українських підприємств є модель О. Терещенка, проте вона також має свої недоліки. Загалом використовуються найбільш відомі методики, розроблені вітчизняними та зарубіжними авторами, які не відображають дійсне становище для українських підприємств.

Даніч В. М., Пархоменко Н. О. пропонують проводити діагностику кризового стану підприємства в такій послідовності: аналіз ймовірності вияву кризи на підприємстві; оцінка очікуваних витрат від наслідків кризи; аналіз ресурсних можливостей запобігання кризі; вироблення антикризової стратегії для підприємства [7]. Проте за даною моделлю автори також пропонують проводити аналіз ймовірності банкрутства з використанням багатофакторних моделей (Альтамана, Бівера).

М. Жежера рекомендує проводити діагностику кризового стану підприємства, що складається з семи етапів: аналіз фінансових результатів діяльності підприємства; аналіз рентабельності; аналіз собівартості продукції; аналіз складу і джерел утворення майна підприємства; аналіз фінансової стійкості підприємства; аналіз ліквідності балансу; комплексний аналіз і рейтингове оцінювання фінансового стану підприємства [8].

Таким чином, можна зробити висновок, що на сьогодні розроблено достатню кількість методик для діагностики кризового стану підприємств. Проте незважаючи на велику кількість наявних методик та моделей, найбільш завершеної та ефективної не існує. Більшість моделей або не враховують деяких етапів для проведення повноцінної діагностики, або не враховують методів визначення заходів подолання кризового стану для відповідного суб'єкта господарювання. Так, Квасницька Р. С. зазначає врахування досить важливого етапу під час діагностики банкрутства, такого, як діагностика ранніх ознак кризового стану підприємства. Даний етап можна визначити як один



із перших у ході проведення діагностики, та не менш важливий, адже за умови ранніх ознак кризи на підприємстві її не так складно подолати.

Отже, підсумовуючи розглянуті методики щодо діагностики кризового стану, необхідно розробити узагальнену та завершену методику для ефективного діагностування банкрутства підприємства та його своєчасного запобігання. Тому відповідна методика повинна включати ряд послідовних етапів, що дають змогу визначити схильність підприємства до банкрутства, загрози, що найбільш суттєво впливають на його поточний фінансовий стан, достатність на підприємстві ресурсного потенціалу для подолання наявних загроз та можливої кризи, виявлення заходів щодо запобігання банкрутства підприємства, системи підвищення фінансової стійкості та платоспроможності. При цьому важливо, щоб на підприємстві здійснювався постійний моніторинг його фінансової безпеки, а також аналіз ранніх ознак ймовірності банкрутства, навіть якщо фінансова стійкість суб'єкта господарювання не є порушеною. Це є важливим етапом для здійснення ефективної виробничої діяльності підприємства та задля запобігання можливим кризам, адже аналіз фінансової безпеки дозволяє оцінити рівень захищеності підприємства від можливих загроз – як внутрішніх, так і зовнішніх, а також зберегти досягнутий рівень розвитку.

Далі наведено модель діагностики кризового стану підприємства (рисунок).

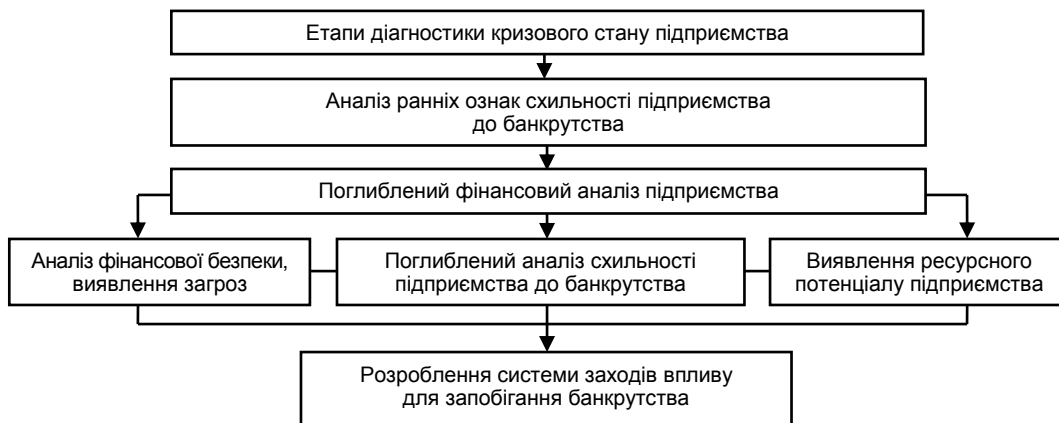


Рис. **Модель діагностики кризового стану підприємства**
(розроблено автором на основі [3])

Згідно з запропонованою моделлю, першим етапом є діагностика ранніх ознак схильності підприємства до банкрутства. Даний етап був розроблений Квасницькою Р. С. та Кордонцем І. М., на цьому етапі автори пропонують проводити аналіз якісних показників, а також застосовувати метод Скоуна, за допомогою якого знаходяться відповіді на ряд запитань, ось перелік деяких з них: чи компанії менше п'яти років; чи компанія працює в циклічній галузі; чи компанія переїжджає або має намір переїхати; чи використовує компанія "творчий" бухгалтерський облік; чи не змінила компанія останнім часом банк, аудиторів, директорів; чи не є облік і звітність надмірно докладними або поданими в нестандартному форматі? Якщо більше ніж на п'ять із цих запитань відповідь "так", то компанія переживає ускладнення. Якщо відповідь на більше ніж вісім запитань позитивна, то фінансовий стан надто важкий [3]. У ході виявлення наявності схильності підприємства до банкрутства слід проводити поглиблений аналіз фінансового стану.

На другому етапі проведення діагностики кризового стану підприємства необхідно здійснювати поглиблений фінансовий аналіз, а саме проводити аналіз груп коефіцієнтів, які характеризують ліквідність, платоспроможність, фінансову стійкість, ділову активність підприємства, стан його дебіторської та кредиторської заборгованостей, рентабельність, аналіз фінансових результатів. Аналіз відповідних коефіцієнтів дає змогу виявити наявні порушення загального фінансового стану підприємства для використання їх під час розроблення системи заходів запобігання виникнення банкрутства.

Далі здійснюється аналіз фінансової безпеки для виявлення наявних загроз, що можуть найбільш впливати на поточний фінансовий стан підприємства з метою їх усунення чи адаптації.

Наступним етапом є здійснення поглибленої діагностики схильності підприємства до банкрутства. На даному етапі важливим є підбір відповідної моделі для найбільш точної діагностики. Оскільки для українських підприємств складно використовувати наявні дискримінантні моделі, кожен із суб'єктів господарювання має розробити власну модель, підібрану під кожне підприємство окремо. Проте, можна запропонувати використання таких моделей, як: дискримінантна модель діагностики банкрутства для малих підприємств, розроблена вченими Гриценко Л. Л., Боярко І. М., Губар А. А. [9], та дискримінантну модель, розроблену Матвійчук А. В., яка найбільш точно враховує специфіку українських підприємств [10].

Аналіз ресурсного потенціалу здійснюється задля виявлення можливостей підприємства щодо протидії кризовим явищам або для виходу з кризи.

Останнім етапом здійснення діагностики кризового стану підприємства є розроблення заходів запобігання банкрутства підприємства. За виявленими раніше порушеннями на підприємстві за допомогою проведення фінансового аналізу, аналізу фінансової безпеки, методи запобігання банкрутства для кожного підприємства будуть різними, залежно від виявлених показників фінансового стану.

Отже, можна зробити висновок, що дослідження наявних моделей діагностики кризового стану підприємства дало змогу виявити наявні недоліки та розробити узагальнену модель яка може застосовуватись для виявлення схильності підприємств до банкрутства. Така модель є лише узагальненням вже існуючих моделей, тому це вказує на необхідність подальшого розроблення відповідних методик для можливості найбільш точного діагностування кризового стану серед вітчизняних підприємств.

Наук. керівн. Кузенко Т. Б.

Література: 1. Лігоненко Л. О. Антикризове управління підприємством: теоретико-методологічні засади та практичний інструментарій / Л. О. Лігоненко. – К. : Київ. нац. торг.-екон. ун-т, 2001. – 580 с. 2. Коваленко Л. О. Фінансовий менеджмент : навч. посібн. / Л. О. Коваленко, Л. М. Ремньова. – К. : Знання, 2008. – 483 с. 3. Квасницька Р. С. Етапність проведення діагностики кризового стану та ймовірності банкрутства підприємства / Р. С. Квасницька, І. М. Кордонєць // Вісник Хмельницького національного університету. – 2011. – № 2. – С. 130–135. 4. Єршова Н. Ю. Діагностика у системі антикризового управління машинобудівним підприємством : автореф. на здоб. наук. ступ. канд. екон. наук (08.00.04.) / Н. Ю. Єршова ; НАН України ; Харківський політехнічний університет. – Харків, 2009. – 20 с. 5. Федорович Р. В. Фінансовий аналіз : [навч.-метод. посібн.] / Р. В. Федорович, О. М. Загородна, В. М. Серединська. – Тернопіль : ТАНГ, 2001. – 149 с. 6. Костіна О. М. Методи та моделі діагностики кризового стану підприємства / О. М. Костіна, О. Є. Майборода // Вісник СумДУ. – 2012. – № 4. – С. 91–97. 7. Даніч В. О. Визначення кризового стану підприємства / В. О. Даніч, Н. О. Пархоменко // Маркетинг і менеджмент інновацій. – 2013. – № 4. – С. 208–216. 8. Жежера М. Порівняльна характеристика методики проведення аналізу фінансового стану підприємств в Україні та закордоном / М. Жежера // Економіка, фінанси, право. – 2007. – № 5. – С. 5–8. 9. Гриценко Л. Л. Дискримінантна модель діагностики банкрутства малих підприємств / Л. Л. Гриценко, І. М. Боярко, А. А. Губар // Актуальні проблеми економіки. – 2009. – № 5. 10. Матвійчук А. В. Нечіткі, нейромережеві та дискримінантні моделі діагностики можливості банкрутства підприємств / А. В. Матвійчук // Нейро-нечіткі технології моделювання в економіці. – 2013. – № 2.

УДК 658.155

Чернега І. І.

Студент 4 курсу
фінансового факультету ХНЕУ ім. С. Кузнеця

ПРИБУТОК НА ПІДПРИЄМСТВІ ТА ФАКТОРИ, ЩО НА НЬОГО ВПЛИВАЮТЬ

Анотація. Розглянуто визначення економічної сутності прибутку, встановлено його роль у розвитку підприємства та вплив різних факторів. Визначено фактори, які можуть бути використані для подальшого зростання прибутку.

Аннотация. Рассмотрено определение экономической сущности прибыли, установлена его роль в развитии предприятия и влияние различных факторов. Определены факторы, которые могут быть использованы для дальнейшего роста прибыли.

Annotation. The article provides a definition of the economic essence of profit, identifies its role in enterprise development and influence of various factors. The factors that may be used to further increase profits have been studied.

Ключові слова: фінансовий результат, підприємство, прибуток, фактори.