

13. Баскаков, А.Я. Методология научного исследования: [учебн. пособие] / А.Я. Баскаков, Н.В. Туленков. – К.: МАУП, 2004. – 216 с.
14. Томпсон, А.А. Стратегический менеджмент: [учебн. для вузов] / А.А. Томпсон, А.Дж. Стрикленд. – М.: «ЮНИТИ», 1998. – 576 с.
15. Управление крупным предприятием : [монография] / [Козаченко А.В., Ляшенко А.Н., Ладыко И.Ю. и др.]. – К.: Либра, 2006. – 384 с.

Рецензент статті  
д.е.н., проф. Козаченко Г.В.

Стаття надійшла до редакції  
12.11.2013 р.

УДК 336.011

**В.В. Тищенко**

### **ОЦІНЮВАННЯ ФІНАНСОВОЇ СТІЙКОСТІ ПІДПРИЄМСТВА ЗА РЕЗУЛЬТАТАМИ ФУНКЦІОНУВАННЯ СИСТЕМИ ЙОГО ЕКОНОМІЧНОЇ БЕЗПЕКИ**

За допомогою запропонованої автором методики проаналізовано та оцінено фінансову стійкість трьох підприємств за результатами функціонування системи їх економічної безпеки. Виявлено чинники (загрози), що призводять до втрати їх фінансової стійкості та економічної безпеки. Рис. 7, табл. 7, дж. 20.

Ключові слова: методика, фінансова стійкість, економічна безпека, чинники, система, інтегральний показник.

G32

#### **ВСТУП**

**Постановка проблеми.** Ефективність діяльності підприємств у ринковій економіці багато в чому обумовлюється станом його фінансів, що і призводить до необхідності розгляду проблем забезпечення фінансової стійкості та економічної безпеки підприємства. Недостатня увага до проблем фінансової стійкості та економічної безпеки підприємства може призвести, з одного боку до того, що підприємство стане ціллю для поглинання конкурентами, з іншого боку, зростання темпів діяльності викличе високу залежність підприємства від зовнішніх джерел фінансування та, можливо, втрату стійкості і самостійності в прийнятті управлінських рішень.

Таким чином, актуальним є всебічний науковий аналіз і оцінювання фінансової стійкості підприємства за результатами функціонування системи його економічної безпеки, виявлення чинників (загроз і небезпек), що призводять до втрати фінансової стійкості та економічної безпеки з метою вибору та обґрунтування заходів, протидіючих цим тенденціям.

**Аналіз останніх досліджень і публікацій.** Питанням фінансової стійкості і економічної безпеки науковці сьогодні приділяють достатньо уваги. Багато наукових праць з цих питань присвячено регіональному і державному рівню. Серед дослідників, які пишуть про фінансову стійкість і економічну безпеку можна виділити: В.Г. Алькема [1, 2], В.М. Родіонова [3], З.С. Варналій [4, 5], Г.В. Козаченко [6, 7], І.А. Бланк [8, 9], Л.А. Костирко [10, 11], М.О. Кизим [12, 13], О.А. Кириченко [14, 15], О.М. Ляшенко [16, 17] та інших. Але дослідження переважно розглядають окремо фінансову стійкість від економічної безпеки, та мало уваги приділяється рівню підприємства.

**Метою** цієї **статті** є оцінка фінансової стійкості підприємства за результатами функціонування системи його економічної безпеки.

**Виклад основного матеріалу.** Для апробації розробленої методики оцінки фінансової стійкості підприємства за результатами функціонування системи його економічної безпеки було проведено спеціальне дослідження стану фінансової стійкості на ряді підприємств. Було вибрано три підприємства м'ясопереробної галузі, які входять до корпорації ПАТ "Луганськм'ясопром" і здійснюють свою діяльність на території Луганської області. На основі розробленої методики [17, 18, 19] оцінювання фінансової стійкості м'ясопереробних підприємств, проведемо розрахунки по трьох блоках показників.

Таблиця 1

**Розрахунок аналітичних коефіцієнтів забезпечення ліквідності і платоспроможності підприємств, які входять до ПАТ "Луганськм'ясопром"**

Об'єкт Показники	ПАТ "Краснодонський м'ясокомбінат"		ПАТ "Луганський м'ясокомбінат"		ПрАТ «Перевальський м'ясопереробний завод»	
	2011	2012	2011	2012	2011	2012
Коефіцієнт абсолютної ліквідності	0,10	0,06	0,09	0,07	3,30	1,79
Коефіцієнт миттєвої ліквідності	1,73	1,94	1,57	1,28	5,17	3,65
Коефіцієнт покриття	3,07	3,04	3,49	2,68	9,72	7,54

У табл. 1. представлені результати оцінки забезпечення ліквідності і платоспроможності підприємств, які аналізуються. Проаналізувавши забезпечення ліквідності і платоспроможності підприємств ПАТ «Луганськм'ясопром» можна зазначити:

1. Коефіцієнт абсолютної ліквідності для ПАТ "Краснодонський м'ясокомбінат" і ПАТ "Луганський м'ясокомбінат" доволі низький (норм. знач. 0,2-0,5), більш того має тенденцію до зниження, що говорить про неможливість погашення цими підприємствами поточних зобов'язань за рахунок найбільш ліквідних активів, без порушення фінансування операційної діяльності. Для ПрАТ «Перевальський м'ясопереробний завод» цей показник навпаки має значно більше від норми значення.

2. Коефіцієнт миттєвої ліквідності для усіх трьох підприємств має більше від норми значення (норм. знач.  $\geq 0,7$ ), що говорить про можливість цих підприємств погашати поточні зобов'язання за рахунок найбільш ліквідних активів і таких, що швидко реалізуються. Треба відмітити, що для ПАТ "Краснодонський м'ясокомбінат" цей коефіцієнт має тенденцію до зростання, а для ПАТ "Луганський м'ясокомбінат" і ПрАТ «Перевальський м'ясопереробний завод» цей коефіцієнт має тенденцію до зниження, однак не дивлячись на це миттєва ліквідність для усіх трьох підприємств залишився в нормі.

3. Коефіцієнт покриття для усіх трьох підприємств також має більше від норми значення (норм. знач. 2-3), що говорить про достатність оборотних коштів на цих підприємствах для погашення поточних зобов'язань. Однак у більшості підприємств цей показник вище 3 (три цілих), що говорить про надлишкове покриття у цих підприємств і про нераціональну структуру їх капіталу. Тільки ПАТ "Луганський м'ясокомбінат" у 2012 році привів цей показник до оптимального значення.

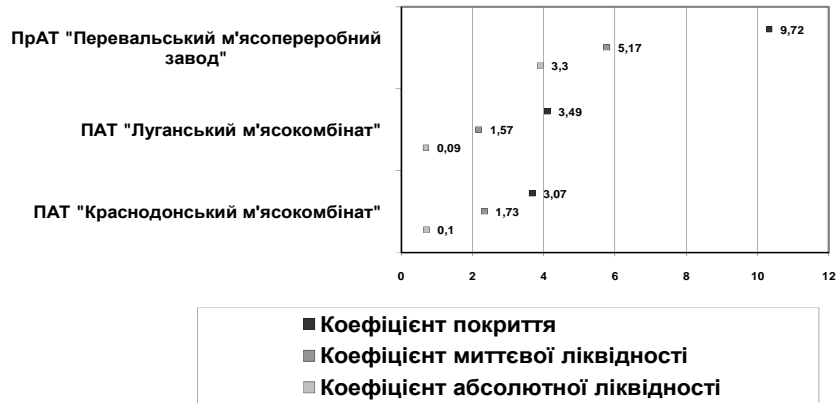


Рис. 1. Результати оцінки забезпечення ліквідності і платоспроможності підприємств, які входять до ПАТ "Луганськм'ясопром" за 2011 рік

Виходячи з отриманих результатів побудуємо діаграми ліквідності і платоспроможності підприємств, які аналізуються за 2011 і 2012 роки (див. рис. 1 і 2).

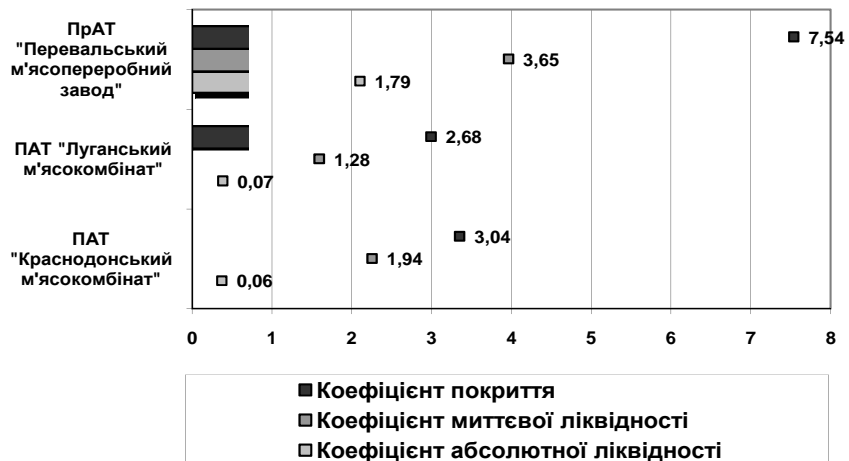


Рис. 2. Результати оцінки забезпечення ліквідності і платоспроможності підприємств, які входять до ПАТ "Луганськм'ясопром" за 2012 рік

У табл. 2. представлені результати оцінки забезпечення фінансової незалежності підприємств, які аналізуються.

Проаналізувавши забезпечення фінансової незалежності підприємств ПАТ «Луганськм'ясопром» можна зазначити:

1. Коефіцієнт автономії для усіх трьох підприємств має трохи більше від норми значення (норм. знач.  $\geq 0,5$ ) з тенденцією незначного зниження. Це

говорить про те, що ступінь фінансової незалежності цих підприємств від кредиторів знаходиться на належному рівні.

2. Коефіцієнт фінансової стабільності для усіх трьох підприємств має значно більше від норми значення (норм. знач.  $\geq 1$ ) і хоча цей коефіцієнт має тенденцію до зниження, рівень самофінансування діяльності цих м'ясопереробних підприємств занадто високий. Можна допустити, що у підприємств є певні труднощі в залученні коштів для додаткового фінансування своєї діяльності, що істотно обмежує їх можливості у збільшенні обороту за рахунок запозиченого капіталу.

Таблиця 2

**Розрахунок аналітичних коефіцієнтів забезпечення фінансової незалежності підприємств, які входять до ПАТ "Луганськм'ясопром"**

Об'єкт Показники	ПАТ "Краснодонський м'ясокомбінат"		ПАТ "Луганський м'ясокомбінат"		ПрАТ «Перевальський м'ясопереробний завод»	
	2011	2012	2011	2012	2011	2012
Коефіцієнт автономії	0,84	0,82	0,91	0,89	0,96	0,95
Коефіцієнт фінансової стабільності	5,21	4,59	10,69	8,17	26,49	19,66
Коефіцієнт забезпеченості власними оборотними коштами	0,67	0,67	0,71	0,63	0,90	0,87
Коефіцієнт забезпеченості запасів власними коштами	1,51	1,81	1,30	1,20	1,91	1,68
Коефіцієнт маневреності власного капіталу	0,37	0,41	0,23	0,21	0,31	0,33

3. Коефіцієнт забезпеченості власними оборотними коштами для усіх трьох підприємств має трохи більше від норми значення (норм. знач.  $\geq 0,2$ ), але у межах допустимих відхилень. Треба відмітити, що для ПАТ "Краснодонський м'ясокомбінат" цей коефіцієнт не змінився протягом періоду аналізу, а для ПАТ "Луганський м'ясокомбінат" і ПрАТ «Перевальський м'ясопереробний завод» цей коефіцієнт має тенденцію до незначного зниження. В цілому цей показник говорить про переважання серед підприємств, які аналізуються їх власних коштів над позиковими у структурі оборотних коштів.

4. Коефіцієнт забезпеченості запасів власними оборотними коштами для усіх трьох підприємств трохи перевищує допустимі значення (норм. знач.  $\geq 0,6$ ), при цьому для ПАТ "Краснодонський м'ясокомбінат" цей коефіцієнт має тенденцію до незначного зростання, а для ПАТ "Луганський м'ясокомбінат" і ПрАТ «Перевальський м'ясопереробний завод» цей коефіцієнт має тенденцію до незначного зниження. В цілому такі значення цього коефіцієнту доводять повну забезпеченість підприємств, які аналізуються власними джерелами формування запасів.

5. Коефіцієнт маневреності власного капіталу для усіх трьох підприємств має менше від норми значення (норм. знач.  $\geq 0,5$ ), що показує недостатню долю

власних оборотних коштів у власному капіталі цих підприємств. Треба відмітити, що для ПАТ "Краснодонський м'ясокомбінат" і ПрАТ «Перевальський м'ясопереробний завод» цей коефіцієнт має тенденцію до зростання, а для ПАТ "Луганський м'ясокомбінат" цей коефіцієнт має тенденцію до зниження.

Виходячи з отриманих результатів побудуємо діаграми фінансової незалежності підприємств за 2011 і 2012 роки (див. рис. 3 і 4).

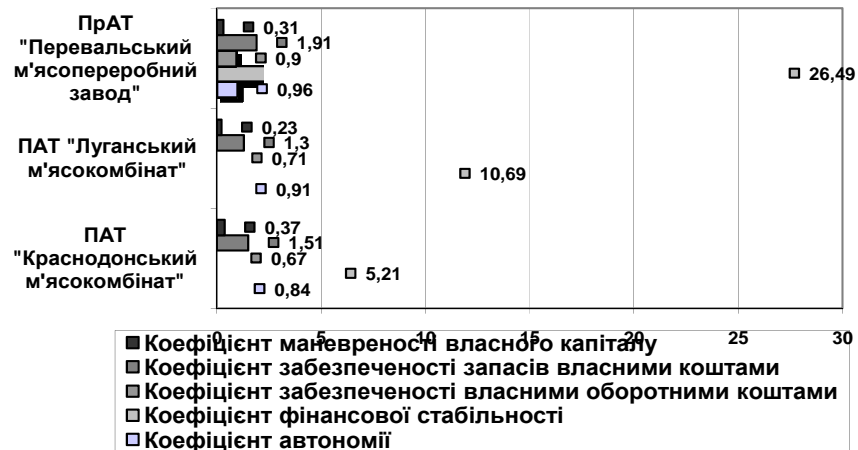


Рис. 3. Результати оцінки забезпечення фінансової незалежності підприємств, які входять до ПАТ "Луганськм'ясопром" за 2011 рік

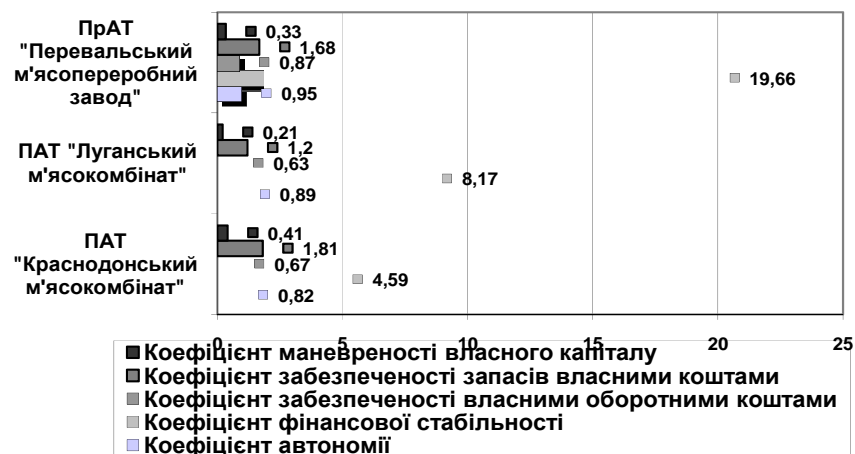


Рис. 4. Результати оцінки забезпечення фінансової незалежності підприємств, які входять до ПАТ "Луганськм'ясопром" за 2012 рік

У табл. 3. представлені результати оцінки забезпечення рентабельності підприємств, які аналізуються.

Розрахунок аналітичних коефіцієнтів забезпечення рентабельності підприємств, які входять до ПАТ "Луганськм'ясопром"

Об'єкт	ПАТ "Краснодонський м'ясокомбінат"		ПАТ "Луганський м'ясокомбінат"		ПрАТ «Перевальський м'ясопереробний завод»	
	2011	2012	2011	2012	2011	2012
Коефіцієнт рентабельності діяльності	0,006	-0,022	0,017	0,041	0,031	0,001
Коефіцієнт рентабельності продукції	0,028	-0,002	0,039	0,058	0,052	0,007
Коефіцієнт рентабельності власного капіталу	0,012	-0,049	0,080	0,127	0,048	0,002

Проаналізувавши забезпечення рентабельності підприємств ПАТ «Луганськм'ясопром» можна зазначити:

1. Коефіцієнт рентабельності діяльності для усіх трьох підприємств свідчить про добре його значення в 2011 році. В 2012 році спостерігається його позитивна динаміка тільки для ПАТ "Луганський м'ясокомбінат" (на 2,4% до 4,1%) і зниження для ПрАТ «Перевальський м'ясопереробний завод» (на 3% до 0,1%), а також зниження до негативного його значення для ПАТ "Краснодонський м'ясокомбінат" (на 2,6% до – 2,2%).

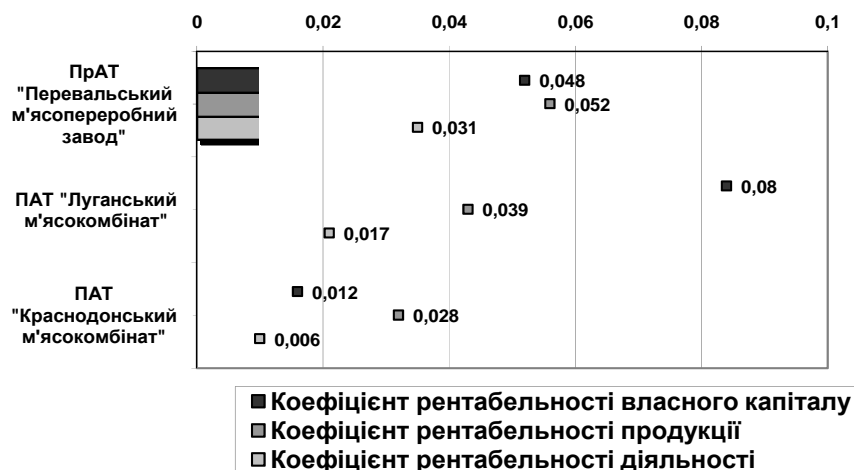


Рис. 5. Результати оцінки забезпечення рентабельності підприємств, які входять до ПАТ "Луганськм'ясопром" за 2011 рік

2. Коефіцієнт рентабельності реалізованої продукції також для усіх трьох підприємств свідчить про добре його значення в 2011 році. В 2012 році позитивна динаміка спостерігається тільки для ПАТ "Луганський м'ясокомбінат" (на 1,9% до 5,8%). Для ПрАТ «Перевальський м'ясопереробний завод» спостерігається

зниження цього показника (на 4,5% до 0,7%), а для ПАТ "Краснодонський м'ясокомбінат" зниження цього значення до негативного значення (на 3% до -0,2%).

3. Коефіцієнт рентабельності власного капіталу для усіх трьох підприємств свідчить про добре його значення в 2011 році. В 2012 році спостерігається його позитивна динаміка тільки для ПАТ "Луганський м'ясокомбінат" (на 4,5% до 12,7%) і зниження для ПрАТ «Перевальський м'ясопереробний завод» (на 4,6% до 0,2%), а також негативного його значення для ПАТ "Краснодонський м'ясокомбінат" (на 6,1% до -4,9%).

Виходячи з отриманих результатів побудуємо діаграми рентабельності підприємств, які аналізуються за 2011 і 2012 роки (див. рис. 5 і 6).

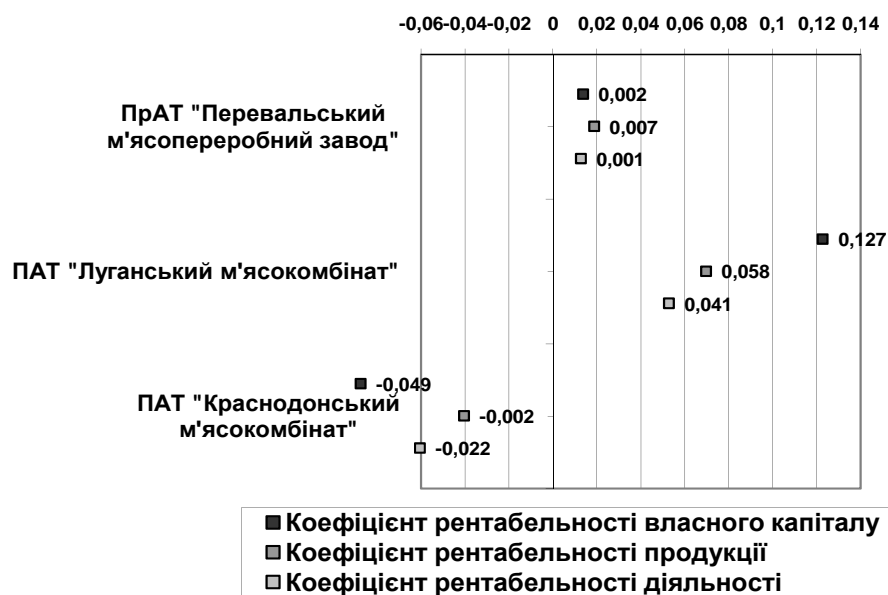


Рис. 6. Результати оцінки забезпечення рентабельності підприємств, які входять до ПАТ "Луганськм'ясопром" за 2012 рік

Після розрахунку і оцінки аналітичних показників ми розрахуємо узагальнюючі показники забезпечення ліквідності і платоспроможності, фінансової незалежності і рентабельності підприємств, які входять до ПАТ "Луганськм'ясопром".

Розрахунок узагальнюючих показників забезпечення ліквідності і платоспроможності для підприємств ПАТ "Луганськм'ясопром" представлено у табл. 4.

Як бачимо, узагальнюючий показник забезпечення ліквідності і платоспроможності для ПАТ "Краснодонський м'ясокомбінат" не значно збільшився – на 0,15 (з 4,9 до 5,05), і зменшився для ПАТ "Луганський м'ясокомбінат" – на 1,12 (з 5,15 до 4,03) і ПАТ "Перевальський м'ясопереробний завод – на 5,21 (з 18,19 до 12,98).

Розрахунок узагальнюючих показників забезпечення фінансової незалежності для підприємств ПАТ "Луганськм'ясопром" представлено у табл. 5.

Таблиця 4

**Розрахунок узагальнюючих показників забезпечення ліквідності і платоспроможності підприємств, які входять до ПАТ "Луганськм'ясопром"**

Об'єкт / Показник	ПАТ "Краснодонський м'ясокомбінат"		ПАТ "Луганський м'ясокомбінат"		ПрАТ «Перевальський м'ясопереробний завод»	
	2011	2012	2011	2012	2011	2012
Узагальнюючий показник забезпечення ліквідності і платоспроможності	4,90	5,05	5,15	4,03	18,19	12,98

Таблиця 5

**Розрахунок узагальнюючих показників забезпечення фінансової незалежності підприємств, які входять до ПАТ "Луганськм'ясопром"**

Об'єкт / Показник	ПАТ "Краснодонський м'ясокомбінат"		ПАТ "Луганський м'ясокомбінат"		ПрАТ «Перевальський м'ясопереробний завод»	
	2011	2012	2011	2012	2011	2012
Узагальнюючий показник забезпечення фінансової незалежності	8,61	8,30	13,85	11,10	30,57	23,48

Як бачимо, узагальнюючий показник забезпечення фінансової незалежності для усіх трьох підприємств зменшився: для ПАТ "Краснодонський м'ясокомбінат" – на 0,31 (з 8,61 до 8,3), для ПАТ "Луганський м'ясокомбінат" – на 2,75 (з 13,85 до 11,1) і ПрАТ «Перевальський м'ясопереробний завод» – на 7,09 (з 30,57 до 23,48).

Розрахунок узагальнюючих показників забезпечення рентабельності для підприємств ПАТ "Луганськм'ясопром" представлено у табл. 6.

Як бачимо, узагальнюючий показник забезпечення рентабельності підприємств, які аналізуються зріс тільки для ПАТ "Луганський м'ясокомбінат" на 8,9% (з 13,7% до – 22,6%). Для двох інших підприємств він зменшився: для ПрАТ «Перевальський м'ясопереробний завод» на 12% (з 13,1% до 1,1%) і для ПАТ "Краснодонський м'ясокомбінат" на 11,8% (з 4,6% до – 7,2%).

Таблиця 6

**Розрахунок узагальнюючих показників забезпечення рентабельності підприємств, які входять до ПАТ "Луганськм'ясопром"**

Об'єкт / Показник	ПАТ "Краснодонський м'ясокомбінат"		ПАТ "Луганський м'ясокомбінат"		ПрАТ «Перевальський м'ясопереробний завод»	
	2011	2012	2011	2012	2011	2012
Узагальнюючий показник забезпечення рентабельності	0,046	-0,072	0,137	0,226	0,131	0,011



За допомогою механізму агрегації узагальнюючих показників, а саме їх підсумовування з використанням вагових коефіцієнтів, ми знаходимо інтегральний показник фінансової стійкості для кожного м'ясопереробного підприємства, які аналізуються.

Для ПАТ "Краснодонський м'ясокомбінат" він буде рівний:

$$S_{2011} = 0,11 * 4,90 + 0,08 * 8,61 + 9,9 * 0,046 = 1,68;$$

$$S_{2012} = 0,11 * 5,05 + 0,08 * 8,30 + 9,9 * (-0,072) = 0,5.$$

Для ПАТ "Луганський м'ясокомбінат" він буде рівний:

$$S_{2011} = 0,11 * 5,15 + 0,08 * 13,85 + 9,9 * 0,137 = 3,03;$$

$$S_{2012} = 0,11 * 4,03 + 0,08 * 11,10 + 9,9 * 0,226 = 3,57.$$

Для ПрАТ «Перевальський м'ясопереробний завод» він буде рівний:

$$S_{2011} = 0,11 * 18,19 + 0,08 * 30,57 + 9,9 * 0,131 = 5,74;$$

$$S_{2012} = 0,11 * 12,98 + 0,08 * 23,48 + 9,9 * 0,011 = 3,41.$$

Таблиця 7

**Інтегральні показники фінансової стійкості підприємств, які входять до ПАТ "Луганськм'ясопром"**

Об'єкт	ПАТ "Краснодонський м'ясокомбінат"		ПАТ "Луганський м'ясокомбінат"		ПрАТ «Перевальський м'ясопереробний завод»	
	2011	2012	2011	2012	2011	2012
Інтегральний показник фінансової стійкості підприємства	1,68	0,50	3,03	3,57	5,74	3,41

Зведемо отримані дані в таблицю, що дозволить нам порівняти зміну інтегрального показника фінансової стійкості по підприємствах, які аналізуються і по періодах (див. табл. 7, рис. 7).

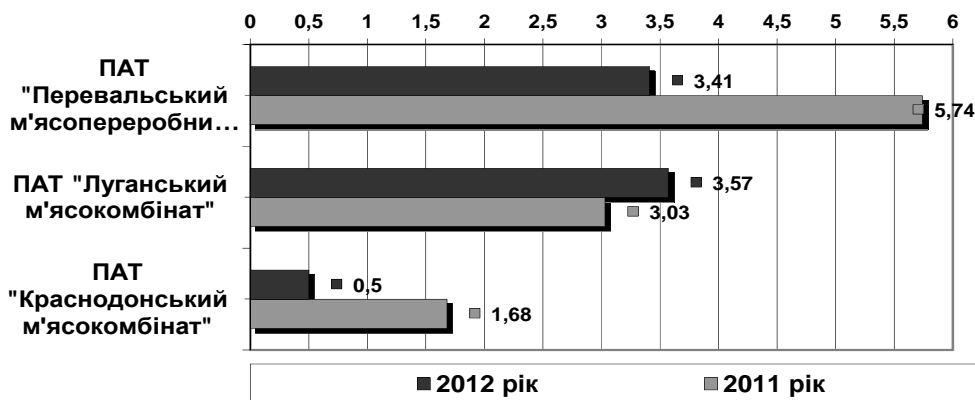


Рис. 7. Інтегральний показник фінансової стійкості підприємств, які входять до ПАТ "Луганськм'ясопром" за 2011-2012 роки

## ОБГОВОРЕННЯ

**Висновки.** Як бачимо, з наведених розрахунків інтегрального показника фінансової стійкості підприємств, які входять до ПАТ "Луганськм'ясопром" можна зробити висновок, що:

1. ПАТ "Краснодонський м'ясокомбінат" в 2011 році мав добру фінансову стійкість – 1,68, але в 2012 році фінансова стійкість цього підприємства значно погіршала і стала поганою – 0,5.

2. ПАТ "Луганський м'ясокомбінат" в 2011 і 2012 роках має відмінну фінансову стійкість, до того ж спостерігається значний її приріст (з 3,03 до 3,74).

3. ПАТ «Перевальський м'ясопереробний завод» в 2011 році мав надлишкову фінансову стійкість – 5,74, але в 2012 році фінансова стійкість цього підприємства повернулася в оптимальні значення стала відмінною – 3,41.

В цілому можна зазначити, що наша методика дозволяє проаналізувати детально чинники, які мали суттєвий вплив на фінансову стійкість підприємств і на його економічну безпеку. З урахуванням виділення впливових чинників, можна запропонувати комплекс заходів, котрий зможе значно підвищити ефективність управління системи економічної безпеки підприємства за допомогою оцінювання його фінансової стійкості.

## ЛІТЕРАТУРА

1. Алькема, В.Г. Аналіз діяльності складу в системі економічної безпеки комерційного підприємства [Текст] / В.Г. Алькема // Економічний аналіз. – 2010. – Вип. 5. – С. 48-52.
2. Алькема, В.Г. Система економічної безпеки логістичних утворень [Текст]: [монографія] / В.Г. Алькема. – К.: Університет економіки та права «КРОК», 2011. – 378 с.
3. Родионова, В.М. Финансовая устойчивость предприятия в условиях инфляции [Текст] / В.М. Родионова, М.А. Федотова. – М.: Перспектива, 1995. – 99 с.
4. Економічна безпека: навч. посіб. [Текст] / за ред. З.С. Варналія. – К.: Знання, 2009. – 647 с.
5. Економічна безпека України: проблеми та пріоритети зміцнення [Текст]: [монографія] / З.С. Варналій, Д.Д. Буркальцева, О.С. Саєнко. – К.: Знання України, 2011. – 299 с.
6. Экономическая безопасность предприятий интегрированной промышленной структуры [Текст]: [монография] / под общ. ред. А.В. Козаченко. – Луганск: Изд-во "Ноулидж", 2011. – 226 с.
7. Малый бизнес: устойчивость и компенсаторные возможности [Текст]: [монография] / Козаченко А.В., Воронкова А.Э., Медяник В.Ю., Назаров В.В. – К.: Либра, 2003. – 320 с.
8. Бланк, И.А. Управление финансовой безопасностью предприятия [Текст] / И.А. Бланк. – К.: Ника-Центр, Эльга, 2004. – 784 с.
9. Бланк, И.А. Управление финансовыми ресурсами [Текст] / И.А. Бланк. – М.: Омега-Л, ООО «Эльга», 2011. – 768 с.
10. Костирко, Л.А. Діагностика впливу потенціалу фінансової стійкості на фінансову безпеку підприємств [Текст] / Л.А. Костирко // Часопис економічних реформ. – 2011. – №3. – С. 49-56.
11. Костирко, Л.А. Діагностика потенціалу фінансово-економічної стійкості підприємства [Текст]: [монография] / Л.А. Костирко. – 2-ге вид., перероб. і доп. – Х.: Фактор, 2008. – 336 с.
12. Кизим, М.О. Збалансована система показників [Текст]: монографія / Кизим М.О., Пилипенко А.А., Зінченко В.А. – Харків: ВД «ІНЖЕК», 2007. – 192 с.
13. Оцінка і діагностика фінансової стійкості підприємства [Текст]: [монография] / Кизим М.О., Забродський В.А., Зінченко В.А., Копчак Ю.С. – Харків: ВД «ІНЖЕК», 2009. – 144 с.
14. Економічна безпека суб'єктів господарювання в умовах глобальної фінансової кризи (теоретико-методологічний аспект) [Текст]: [монография] / за заг. ред. О.А. Кириченко. – К.: Дорадо, 2010. – 412 с.
15. Кириченко, А.А. Экономическая безопасность логистического образования – это состояния его экономической системы [Текст] / А.А. Кириченко // Логистика: проблемы и решения. – 2010. – № 5. – С. 30-33.

16. Ляшенко, О.М. Концептуалізація управління економічною безпекою підприємства [Текст]: [монографія] / О.М. Ляшенко. – Луганськ: СЛУ ім. В. Даля, ПП Резніков, 2011. – 400 с.
17. Ляшенко, О.М. Логіка керованості економічної безпеки підприємства [Текст] / О.М. Ляшенко // Управління проектами та розвиток виробництва: Зб. наук. пр. – Луганськ: вид-во СЛУ ім. В. Даля. – 2013. – № 1(45). – С. 5-10.
18. Тищенко, В.В. Формування методик оцінки результативності системи управління фінансовою стійкістю м'ясопереробних підприємств [Текст] / В.В. Тищенко // Вісник Житомирського державного технологічного університету (серія: економічні науки). – Житомир: вид-во ЖДТУ. – 2010. – №3(53). – С. 99-104.
19. Тищенко, В.В. Методи управління фінансовою стійкістю м'ясопереробних підприємств України [Текст] / В.В. Тищенко // Збірник матеріалів ІХ Міжнародної конференції «Стратегія якості в промисловості та освіті» 31 травня - 7 червня 2013 р. – Том 3. – Дніпропетровськ-Варна, Болгарія: вид-во «ДІПОПРОМ», 2013. – С. 667-670.
20. Тищенко, В.В. Критерії фінансової стійкості підприємства [Текст] / В.В. Тищенко // Вісник Східноукраїнського національного університету ім. В.Даля. – Луганськ: – 2004. – №10(80). – С. 76-81.

Рецензент статті  
д.е.н., проф. Ляшенко О.М.

Стаття надійшла до редакції  
20.11.2013 р.

## УДК 336

**С.О. Арєф'єв, О.Є. Афанас'єва**

### **ВЗАЄМОЗВ'ЯЗОК ПОКАЗНИКІВ ФІНАНСОВИХ РЕЗУЛЬТАТІВ ТА СИСТЕМИ ЕКОНОМІЧНОЇ БЕЗПЕКИ ПІДПРИЄМСТВА**

Виділено кількісні та якісні показники фінансових результатів згідно з українською фінансовою звітністю для визначення взаємозв'язку фінансових результатів та системи економічної безпеки. Розглянуті критерії ефективності проектів для розрахунку доцільності впровадження системи економічної безпеки на підприємстві. Рис. 1, табл. 2, дж. 8.

Ключові слова: фінансові результати, взаємозв'язок, система економічної безпеки підприємства, абсолютні та відносні показники, критерії ефективності проектів.

JEL O12

#### **ВСТУП**

**Постановка проблеми в загальному вигляді і її зв'язок з важливими науковими або практичними завданнями.** Система безпеки підприємства несе в собі нерозривність зв'язків, загальність принципів та методів з системою національної безпеки країни щодо забезпечення безпеки країни на мікро- і макро-рівнях [1, с. 42]. Варто зауважити, економічну безпеку підприємства розглядають як захищеність його діяльності від негативних впливів зовнішнього середовища, а також як здатність швидко усунути різноваріантні погрози або пристосуватися до існуючих умов, які не позначаються негативно на його діяльності [2, с. 70].

**Аналіз останніх досліджень і публікацій, в яких почато вирішення даної проблеми і на яких спирається автор.** Фундаментальні основи системи економічної безпеки підприємства та її функціонування представлені в працях таких учених, як: Г.В. Козаченко, О.М. Ляшенко, Ю.С. Погорелов, В.П. Пономарьов, В.Л. Безбожний, В.Л. Ортинський, Л.П. Гончаренко та інші.